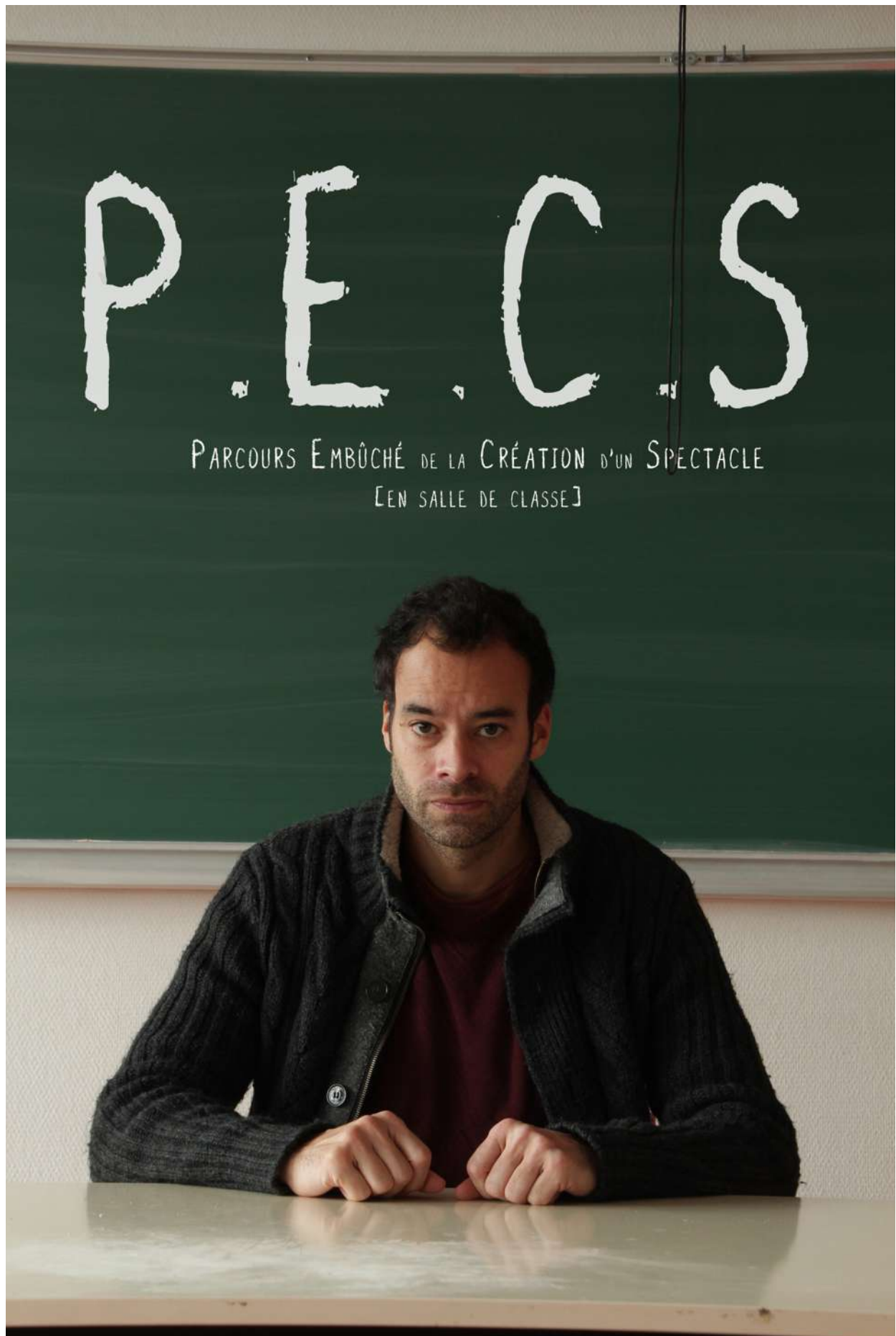


LE CRI DE L'ARMOIRE
direction artistique Marien Tillet



P.E.C.S.

PARCOURS EMBÔCHÉ DE LA CRÉATION D'UN SPECTACLE

Écriture/jeu/son **Marien Tillet** |

Production Cie **Le Cri de l'Armoire** |

Co-réalisation **Théâtre Dunois** (Paris) |

Aide à la résidence artistique et culturelle de la **Ville de Paris** |

Aides à la diffusion des œuvres dans le domaine du spectacle vivant de la **Région Île de France** |

**La Cie Le Cri de l'Armoire est conventionnée
par le Ministère de la Culture / DRAC Île-de-France.**

LES ADOS AU CENTRE DU PROJET

“Je veux jouer en salle de classe.

Parce que les adolescents à qui je veux m'adresser ne vont pas au théâtre. Parce que ça ne les intéresse pas. Parce que encore aujourd'hui ils sont convaincus qu'ils vont s'ennuyer et qu'il y aura des gens en costume.

Chaque classe à laquelle je m'adresse consolide le triste bilan d'1 ou 2 élèves qui sont allés une fois dans leur vie au théâtre et dont ils n'ont aucun souvenir.

Puisqu'ils ne vont pas au théâtre, je vais dans leur collège, leur lycée. Je viens entre 2 sonneries pendant leur cours et je joue. Je leur saute dessus avec mon histoire et ils n'ont même pas le temps ni le choix de ne pas être d'accord. Ils sont en fait spontanément heureux que quelqu'un de l'extérieur surgisse sans qu'on les ait prévenus.

En jouant 4 fois P.E.C.S. dans un lycée je m'adresse en une journée à beaucoup plus d'adolescents qu'en 4 représentations tout public. Je les remue et pour peu qu'un spectacle de la cie soit programmé dans la saison, je sais que je vais retrouver beaucoup d'entre eux dans la salle.

À ce moment là, j'ai une joyeuse impression de vraiment faire mon métier.”

Marien Tillet

FICTION, FICTION, FICTION

Appréhender le monde c'est l'imaginer.

Inventons le monde en inventant les histoires qui se trouveraient en son sein.

Prendre du recul, regarder de loin, mettre à distance pour mieux cerner ou mieux encore : cerner sans faire exprès. Saisir quelque chose sans l'avoir trop voulu, sans ostentation.

Racontons des histoires. Pas nos histoires personnelles ni celles des autres. DES histoires. Préfixées d'un magnifique article indéfini car rien n'est jamais vraiment définitivement défini.

Des fictions.

Jouons à inventer des histoires car c'est dans le jeu que nous sommes invincibles. Tant qu'il y a une métaphore, tant que le recoin obscur en-dessous du lit nous infantilise l'espace d'un instant, il nous reste un espace authentique de liberté. Une carte à jouer.

P.E.C.S.

PARCOURS EMBÛCHÉ DE LA CRÉATION D'UN SPECTACLE

PRÉSENTATION

P.E.C.S. est un spectacle qui raconte comment se construit un spectacle.

P.E.C.S. montre les obstacles, les embûches, les pièges, les doutes, la production, les rendez-vous, l'administration, l'inspiration, le manque d'inspiration, l'insomnie due à l'angoisse causée par le manque d'inspiration et toutes les choses merveilleuses qui accompagnent la vie d'un auteur-metteur en scène pendant une année de création.

P.E.C.S. n'a pas de décor. Il en montre pourtant l'envers.

P.E.C.S. n'a qu'un interprète et pourtant il est plein de personnes à la fois.

P.E.C.S. raconte comment ce qui est en train d'être dit a été écrit un an avant ou seulement 10 minutes.

P.E.C.S. joue aujourd'hui pour toi mais tu fais partie du spectacle depuis longtemps. Depuis le début en fait.

P.E.C.S. a écrit ce texte de présentation avant d'exister. Peut-être que ce texte de présentation est le vrai début de P.E.C.S...

Mince... ça a commencé.

INTENTION ET MISE EN SCÈNE

P.E.C.S. est une auto-fiction dans laquelle un auteur-metteur en scène fait le récit de son processus de création entre l'écriture même du spectacle, ses répétitions, ses recherches de partenaires, de financements, ses échéances, etc.

Au départ en forme d'exposé didactique, PECS se transforme rapidement en thriller psychologique où le conteur raconte comment sa fiction vient contaminer sa réalité. L'histoire interroge le processus d'écriture même. Elle désamorce l'idée que, écrire est une chose simple pour laquelle il faut juste un bureau bien installé à la campagne et du temps devant soi. Écrire est quelque chose qui peut se laisser attendre et tout d'un coup surgir sans qu'on en puisse réellement comprendre les mécanismes. Écrire fait une sorte de vide que fantômes et choses enfouies sont avides de remplir si on leur ouvre les portes. Écrire, c'est déjà basculer dans une temporalité, une réalité autre.

Cette réalité renvoie évidemment à celle vécue par les spectateurs. Font-ils partie de la fiction du conteur ? Pourront-ils en sortir à la fin du récit ?

Le spectacle a lieu dans une configuration type exposé/conférence qui peut prendre place dans un hall de théâtre, une salle de classe, un appartement, un local d'association, etc. Le conteur se sert du tableau de classe pour expliquer le processus, pour schématiser sa pensée.

Marien Tillet utilise un micro et un looper. Il montre en direct son processus d'écriture grâce aux sons qu'il sample en direct mais qui viennent ensuite perturber sa réalité, sa temporalité.

La mise en scène et le texte nous plongent dans le doute de la création. Nous interrogeons la difficulté de l'écriture et l'incapacité qui peut saisir un auteur à faire son métier ainsi que les ressorts hasardeux qui font qu'une œuvre, soudain, peut s'imposer contre toute attente.

Cette réalité renvoie évidemment à celle vécue par les spectateurs. Font-ils partie de la fiction du conteur ? Pourront-ils en sortir à la fin du récit ?

TRAVAIL DU SON EN DIRECT

Une spécificité de la cie Le Cri de l'Armoire est de faire un travail sur le son qui lui donne valeur de matière vivante. Car si nous parlons de spectacle vivant, pourquoi le son ne bénéficierait pas du même traitement ?

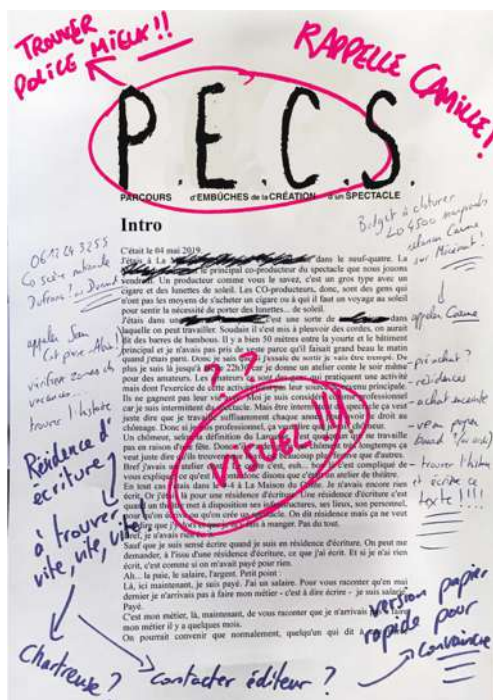
C'est pourquoi depuis sa création, Le Cri de l'Armoire développe et mixe les outils des traitements sonores en direct. Nous utilisons différents types de loopers qui permettent d'enregistrer un son sur le moment et de le diffuser dans l'instant ou de le traiter plus tard pendant la représentation. Cette utilisation du son live agit sur le spectateur car il sait consciemment ou non que ce qu'il entend a une réalité organique, qu'il y a un rapport avec la vérité de l'instant, qu'il ne s'agit pas de quelque chose enregistrée dans un studio des mois plus tôt.

Nous considérons que si "son" ou "musique" il doit y avoir, alors il faut se donner les moyens pour le faire en direct. Ainsi les ressorts parfois pompeux utilisés au théâtre sont de ce fait désamorcés.

Ainsi dans P.E.C.S. les boucles de son sont provoquées par le conteur en direct comme procédé d'écriture (il raconte comme il écrit en s'installant une atmosphère sonore adéquate) et ces boucles deviennent la bande-son du récit même. De même il peut se servir des spectateurs pour enregistrer un brouhaha, des applaudissements, des réactions qui vont pénétrer le récit quelques minutes plus tard.



UN SPECTACLE À PART



Un marche-pied pour pousser les portes du Théâtre

Le Cri de l'Armoire s'attelle à créer de l'envie, du désir, de la curiosité auprès de publics qui ne vont jamais au théâtre. L'art du récit est un vecteur parfait pour faire entrer les publics empêchés dans une matière théâtrale : la théâtralité se fait à leur insu. Mieux : ce sont eux qui la produisent.

Nous créons des formes en 2 temps :

1 petite forme adaptée pour public empêché (collège, appartement, association, etc.) qui peut donner lieu à un rendez-vous pour un second spectacle au théâtre.

L'expérience précédente (PARADOXAL - thriller médical et AILLEURS - forme immersive en salle de classe) fidélisait en début de semaine les collégiens ou lycéens sur leur territoire et spontanément, ils venaient à la représentation au plateau du vendredi soir, à la surprise de leurs enseignants, en emmenant leurs parents. La force du spectacle joué en salle de classe reposait entre autre sur le fait que l'intrigue fuitait d'heures en heures, était débattue à la cantine, spoilée en cours de récréation, etc. Le spectacle n'était plus la représentation même, mais ce qui se passait entre les adolescents.

Cette expérience de toucher un public éloigné des circuits de diffusion, qui pousse les portes du théâtre souvent pour la première fois, nous incite à reproduire un processus similaire avec P.E.C.S.



Actions culturelles à développer autour de P.E.C.S.

avec Marien Tillet, Camille Bard (chargée de développement et de diffusion, Carmelinda Bruni (chargée de développement et d'administration), Pierre-Alain Vernette (ingénieur son)

Nous proposons, découplés de la manière suivante, différents ateliers en dehors en aval du spectacle : atelier métier auteur-conteur avec Marien 1h30 environ /pause/rencontre 1h environ avec Camille, Carmelinda ou Pierre-Alain à la découverte des métiers de la culture et présentation de leurs fonctions spécifiques.

Contenus des actions culturelles

> Ateliers d'écriture (Marien Tillet):

Nous proposons à travers des ateliers d'écriture de se mettre à la place de l'auteur-metteur en scène qui élabore son spectacle. De créer sa propre auto-fiction ayant pour sujet le *Parcours d'Obstacles de la Création d'un Spectacle*, à l'échelle de la vie d'un adolescent : où travailler? Comment convaincre les parents ? Auprès de quel professeur s'appuyer ? Comment nourrir son écriture ? De qui s'entourer ? Puis, comment basculer dans le récit fantastique de sa propre création... Comment faire de sa propre histoire un événement de l'étrange.

> Rencontre des différents corps de métiers :

Camille Bard (chargée de développement et de diffusion) ainsi que Carmelinda Bruni (administratrice) et Pierre-Alain Vernette (ingénieur son) proposent des temps de rencontre pour partager leur expérience professionnelle auprès des classes. Leur fonction aura été au préalable abordée pendant le récit de PECS. Cette rencontre aura pour but d'aller plus loin dans la découverte de certains métiers du spectacle (en terme de parcours, d'accompagnement de projets de cie, etc.).

FICHE TECHNIQUE

1 personne en tournée

Arrivée le jour J sur place

Besoin technique : 1 salle de classe avec un tableau blanc | Prévoir que le bureau de l'enseignant soit devant le tableau et non pas sur le côté | Le bureau doit être vide (l'ordinateur peut rester).

L'intervenant amène tout son matériel il doit pouvoir se brancher : s'assurer que les systèmes de sécurité des prises n'empêchent pas le branchement.

Durée 55 minutes entre 2 sonneries de cours

Les enseignants ne doivent pas informer les élèves qu'ils vont assister à un spectacle.

CESSION collèges et lycées

2 représentations minimum la journée

4 représentations maximum par jour

500€ HT 1 représentation

2000€ HT la journée pour 4 représentations

Tarifs dégressifs ensuite

CESSION hors scolaire [présentation de saison, première partie de spectacle, appartement, etc]

Tarif pour 1 représentation : 800€ HT

TARIFS ACTIONS CULTURELLES

Présentées dans le dossier | **90€ HT / heure**

La compagnie est assujettie à la TVA 5,5%

FRAIS ANNEXES

Défraiement repas selon barème SYNDEAC en vigueur | Hébergement à la charge de l'organisateur |

Transport : SNCF ou défraiement kilométrique



Direction artistique

Marien Tillet

06 84 04 01 06 marien.tillet@gmail.com

Diffusion et Développement

Camille Bard

06 20 78 38 19 camille.2c2bprod@gmail.com

Administration

Carmelinda Bruni

06 66 77 54 96 contact@lecridelarmoire.fr

www.lecridelarmoire.com