

76

21

22

CHEMIN

CONCEPTION ALEXIS FORESTIER, ITTO MEHDAOUI MISE EN SCÈNE ALEXIS FORESTIER
TEXTES BLAISE CENDRARS, JEAN-PAUL CURNIER, ALAIN DOROTTE, PASCALE FAUTRIER, LOUIS-GABRIEL GAUNY, FRANZ KAFKA,
JACK LONDON, ELIO VITTORINI, WALT WHITMAN, ETC AVEC JEAN-FRANÇOIS FAVREAU, ALEXIS FORESTIER, CHRISTOPHE LENTE,
ITTO MEHDAOUI



DE FER



DUMARDI 16.11 AU VENDREDI 19.11

CRÉATION

TDB-CDN.COM - 03 80 30 12 12

RÉALISATION

Marie-Sabine Baard Professeure missionnée au TDB par le rectorat (marie.baard@ac-dijon.fr)

CONTACTS TDB

Sophie Bogillot Responsable des relations avec le public (s.bogillot@tdb-cdn.com / 0380684739 / 0629665111)

Alexandra Chopard Chargée des relations avec le public et de la billetterie (a.chopard@tdb-cdn.com / 0380685734 / 0629665085)

Élise Oudot Chargée des relations avec le public et de la billetterie (e.oudot@tdb-cdn.com / 0380306260 / 0750146965)

1- CHEMIN DE FER – PRÉSENTATION

- ◆ *Des hommes et des espaces sur le chemin de fer*
- ◆ **PARCOURS** - Écriture contemporaine et théâtre documentaire
- ◆ **PUBLIC** - Tout public
- ◆ **DURÉE** – 1h20
- ◆ **CRÉATION** – 16 novembre 2021
- ◆ **MISE EN GARDE**

« Le nouveau projet de création *Chemin de fer* ouvrira de nouvelles voies plus proches sans doute d'un théâtre-documentaire puisqu'il sera élaboré à partir de documents d'archives, d'images, de textes mais aussi de collectes d'entretiens, d'enquêtes, de paroles vives recueillies sur le terrain... Il s'agira d'interroger l'histoire du monde cheminot depuis ses origines et jusqu'à aujourd'hui, d'en saisir les déplacements et les enjeux socio-économiques, les répercussions sur la transformation des campagnes et des villages concernés ; notamment bien sûr à partir du paysage qui nous est proche, Venarey- Les-Laumes et la gare Les Laumes-Alésia... Le projet est né de ce voisinage et de cette curiosité à l'égard d'un territoire, des questions qu'il porte en lui, dans son histoire, son tissu profond, son patrimoine. » Dossier de production

- ◆ **À propos des thèmes de la pièce**
 - ❖ Histoire du chemin de fer
 - ❖ Le rail, littérature, imaginaire
 - ❖ Cheminots et luttes ouvrières

EXTRAIT DE « OCCUPER LES LIEUX » TEXTE DE PASCALE FAUTRIER DANS « LA BATAILLE DU RAIL - CHEMINOTS EN GRÈVE ÉCRIVAINS SOLI- DAIRES »

« S'est-on jamais interrogé sur le rapport si particulier des cantonniers et des roulants aux paysages arpentés ? Le beau mot de « chemineau » désignait autrefois ceux qui cheminent à pied, vagabonds, colporteurs, chiffonniers, couteliers, ouvriers terrassiers à la recherche d'un emploi, puis enfin les cantonniers employés à surveiller et à réparer les voies. (Que de monde sur les routes avant la guerre de 1914, passant les frontières sans le savoir et sans « carte d'identité », invention répressive périlleuse du XXe siècle). Simplifié en cheminots, le mot désigne aujourd'hui l'ensemble des salariés des sociétés de chemins de fer - et en particulier ceux dont le statut est défini entre 1909 et 1920 puis en 1937 par une convention collective arrachée de haute lutte, que la technocratie transnationale veut jeter à la poubelle en ce printemps 2018. L'histoire du mot a accompagné le mouvement d'appropriation des chemins de fer, culminant mais aussi stagnant avec une nationalisation aujourd'hui remise en cause.

- ☞ « Le chemin de fer est-il la locomotive du capitalisme triomphant et de la destruction des paysages, ou celle du mouvement ouvrier et du lien entre les populations ? Nous nous intéresserons à cette histoire paradoxale du chemin de fer, aux passions et aux résistances suscitées par son développement, à ce « vaste procès » que la littérature aurait ouvert à son endroit, aux fantasmes provoqués par l'imaginaire du rail, à son rôle et aux traces inaltérables laissées par celui-ci dans les moments les plus tragiques de l'histoire. Mais aussi à la puissance de transformation dont il fut capable parfois à toute petite échelle sur des territoires pour ainsi dire nés avec lui ou prolongement de sa présence. Il sera question également d'évoquer le monde autonome qu'étaient les cités cheminotes jusque dans l'après-guerre, communautés vivant parfois pour ainsi dire en autarcie et que la logique d'entreprise a fait disparaître peu à peu. » - Cie les endimanchés – Dossier de production

❖ Les conséquences du développement du rail sur le paysage et les espaces

- ☞ « Pour Chemin de fer, il s'agira d'établir une cartographie de l'avancée du rail. Nous tenterons d'évoquer la manière dont le chemin de fer, en France ou ailleurs, a induit un nouveau rapport à l'espace, au déplacement, à la possibilité du voyage. Si le rail a permis de rallier des territoires, il s'agit d'observer également les transformations et dommages consécutifs au développement de la SNCF ; le fait que certaines petites lignes ferment au profit de projets de lignes à grande vitesse reliant toute l'Europe de part en part, quitte à dévaster les montagnes du Val de Suse, ou d'autres paysages. » Dossier de production

ANNEXES:

EXTRAIT DE « LES CHEMINS DE FER » DE LOUIS GABRIEL GAUNY, NOTES ET MORCEAUX CHOISIS N°7 « LES CHEMINS DE FER OU LA LIBERTÉ? » EDITIONS LA LENTEUR

« Les chemins de fer essartent les forêts, épuisent les minières, volent du terrain à l'agriculture, rompent les routes, éventrent les collines, atrophient l'homme sous son régime étouffant et font du monde un casier de muettes douleurs au profit d'une circulation plus active. En ravageant l'âme ils ravagent aussi la nature de choses par la monotonie de leur célérité et la turbulence de leur système. Sur un chemin de fer, il faut deux voies principales de parcours, sans compter les voies de garage et celles qui servent aux mutations des locomotives. En ne comptant que les deux premières voies, elles emploient à chaque mètre de longueur deux décistères de traverses en chêne qui, enfouies dans le sol, ne résistent que six ans, quand ces mêmes bois useraient plusieurs siècles s'ils étaient placés dans les conditions de leur durée. Pour le fer, l'usure en est moins dommageable, puisque la fonte régénère ses débris, et que ses atomes en s'égarant rejoignent leurs affinités. La houille, ce combustible diluvien, qu'aucune puissance de vie ne renouvelle, est dévorée par la conflagration des locomotives avec une frénésie effroyable pour nos besoins futurs. L'excavation des houillères engloutit des forêts de charpentes pour étançonner ses voûtes; elle suspend des villages sur ses abîmes plafonnés; elle enterre des populations dans ses fouilles. C'est un combat de dangers sinistres; c'est une tâche horrible qui tient ses travailleurs en dehors de la vie. Le soleil, le grand air sont perdus pour eux; leur salaire ne représente que la stricte subsistance animale, et l'abominable de la question c'est qu'ils sont si trompés sur leurs droits, qu'ils se trouvent favorisés quand le travail donne du pain à leur famille. Ils ne demandent que la pâture et le sommeil; l'abrutissement et la fatigue, où les tient leur destinée odieuse ne les occupent que de ces deux besoins. Dans notre siècle savant et pervers, où l'organisation du travail est mise hors la loi, si ces malheureux n'étaient pas engouffrés dans leurs trous, ils ne pourraient trouver l'emploi de leur force; car avec nos séances de dix, douze et seize heures de travail, nos machines et la plèbe prolifique, les bras surabondent. Les chemins de fer perpétuent ces tortures et ces extravagances pour franchir en dix heures une distance qu'il serait charmant, si nous étions tous riches de la richesse commune, de parcourir en dix jours en se communicant le progrès! L'énorme surface d'arpents que ces voies ferrées prennent à l'agriculture, oblige les cultivateurs à harasser eux et leurs animaux afin d'atteindre les passages qui conduisent à leurs champs rompus par la ligne des rails; qu'ils doivent blasphémer contre cette invention qui serait même préjudiciable à des cultures nationales! Voir des blés à moissonner de l'autre côté de la voie sans pouvoir escalader les treillage qui les séparent du moissonneur, c'est un chef-oeuvre d'entraves qui surpasse en insolence tout ce que s'ingéra la propriété! Les adorables accidents des sites, comme ils sont pourfendus! Les vallons sont remblayés, les coteaux et leur couronnes d'arbres sont mis à mort; on profane les beautés de la terre et l'inspiration se déflore en face de la nature mutilée. »

◆ Dramaturgie et mise en scène

❖ Un théâtre documentaire

- ☞ « Notre projet se met en place depuis la Quincaillerie de Venarey-Les-Laumes qui est l'outil de fabrication et de réflexion de la compagnie au cœur d'une ville entièrement liée, de par son histoire et ses transformations au développement du rail et à l'implantation de la ligne qui fût inaugurée en 1851. »
- ☞ « Ce projet fera l'objet d'enquêtes de terrain auprès des habitants, de certains cheminots et se fera en lien également avec des historiens locaux étroitement liés à cette histoire. »

- ☞ « Nous souhaitons également nous rapporter ainsi au travail de Julian Mischi, sociologue à l'Institut national de la recherche agronomique à Dijon, spécialiste du monde ouvrier, et auteur du livre «Le bourg et l'atelier», où il prend appui sur les ateliers SNCF de Venarey-les-Laumes afin de mener une étude sur le syndicalisme ouvrier, les tentatives d'organisation collective face aux réorganisations managériales. »
- ☞ « Le projet sera l'occasion de réaliser films et enregistrements sonores afin de construire un théâtre-document où se mêleront images d'archives, témoignages, paroles vives et textes historiques. Il sera question également de la relation qu'a entretenue l'histoire du rail à celle de la littérature qui lui fût contemporaine. »
- ☞ « Ce projet sera également l'occasion de nous intéresser à tout l'univers musical qui accompagne l'histoire du rail. Que ce soit le train beat exploré par les premiers skinheads Jamaïcains. « The charmers - skinhead train. » « Rude boy train - Desmond Dekker » Il s'agit souvent de monter dans le train, de prendre place, de se laisser bercer par ses cahots, de sauter dans le train de la liberté. Bien avant encore le Blues du train résonnait aux États-Unis avec des chansons à l'harmonica rivalisant avec les rythmes les plus endiablés de la locomotive, ralentissements compris. (Sonny Terry - train wistle blues / 1935) Les chansons de travail telle que « Le poseur du rail » de René Louis Lafforgues. Dans la longue histoire de cette relation privilégiée à la musique, le train a bien sûr été l'objet des « Études aux chemins de fer » de Pierre Schaeffer, oeuvre maîtresse de la musique concrète qui pose le problème et la perception de l'écoute «Y entend-on simplement un train ? Une image de vitesse et de mouvement ? Ou des valeurs musicales abstraites ? » Toutes ces explorations rythmiques et musicales de l'histoire du blues à la musique contemporaine se répercutent naturellement dans des pièces de musique industrielle, noise, post-punk, répertoire familier de la compagnie les endimanchés. »

La matière du spectacle sera donc constituée :

- Des résultats d'enquêtes de terrain réalisées à Venarey-Les-Laumes, de témoignages
- De productions d'historiens locaux
- Du travail de Julian Mischi, sociologue, sur le syndicalisme ouvrier
- De films et d'enregistrements, de documents d'archives
- De textes historiques
- De textes littéraires
- De musiques

2-AVANT LE SPECTACLE : **POUR ENTRER EN MATIÈRE**

◆ Par l'imaginaire

- Quel est l'imaginaire du chemin de fer pour les élèves ? Qu'est-ce qu'évoque le train, le rail, le chemin de fer ? (souvenirs, littérature, musique, poésie, situations, problématiques économiques et politiques.....)
- À partir de cette réflexion, il est possible peut-être :
 - de demander quelques improvisations autour des thématiques ou des situations qui ont été abordées par les élèves
 - de faire un exercice d'images-tableaux sur les thématiques abordées
- Terminer en évoquant les grands axes thématiques du spectacle pour ouvrir le spectre de réflexion

◆ Par la musique

- Écouter cet opus de C.V. Alkan sans en donner le titre : [C. V. Alkan - Étude Op.27 In D minor \(Le Chemin de Fer\) - YouTube](#)
- Demander aux élèves quelles sont les images qui viennent en entendant cette musique : on peut procéder d'abord en réalisant un brainstorming par petits groupes (une feuille par groupe de 3 – 4 élèves, 5 à 10 minutes pour noter tout ce qui leur vient, avec mots, dessins, phrases...) puis présentation au groupe et mise en commun
- Évoquer ensuite le titre du morceau et voir les images associées correspondantes : quelles autres images elles font naître

Prolongements:

- ⇒ Imaginer une chorégraphie collective signifiante autour du chemin de fer sur la musique
- ⇒ Imaginer une situation/un scénario sur la musique et mettre en scène des personnages (pâte à modeler, Playmobil, personnages en fil de fer...) dans un décor maquetté. Possibilité de filmer la petite scène réalisée.
- ⇒ Faire un travail plus précis sur la musique et le rail. On peut utiliser les pistes données dans le dossier de production du spectacle.

◆ **Un théâtre documentaire**

- Il s'agit ici de découvrir la démarche de création de la compagnie les endimanchés
- À partir des extraits du dossier de production, il s'agit de mettre à jour les éléments qui forment la matière du spectacle puis de définir ce qu'est le théâtre documentaire

Extrait du dossier de production:

Notre projet se met en place depuis la Quincaillerie de Venarey-Les Laumes qui est l'outil de fabrication et de réflexion de la compagnie au cœur d'une ville entièrement liée, de par son histoire et ses transformations au développement du rail et à l'implantation de la ligne qui fût inaugurée en 1851. Ce projet fera l'objet d'enquêtes de terrains auprès des habitants, de certains cheminots et se fera en lien également avec des historiens locaux étroitement liés à cette histoire. Nous souhaitons également nous rapporter ainsi au travail de Julian Misch, sociologue à l'Institut national de la recherche agronomique à Dijon, spécialiste du monde ouvrier, et auteur du livre «Le bourg et l'atelier», où il prend appui sur les ateliers sncf de Venarey-les Laumes afin de mener une étude sur le syndicalisme ouvrier, les tentatives d'organisation collective face aux réorganisations managériales.

Le projet sera l'occasion de réaliser films et enregistrements sonores afin de construire un théâtre-document où se mêleront images d'archives, témoignages, paroles vives et textes historiques. Il sera question également de la relation qu'a entretenue l'histoire du rail à celle de la littérature qui lui fût contemporaine.

À propos du théâtre documentaire:

- ⇒ Un dossier pédagogique du Théâtre de Cornouailles sur les approches du théâtre documentaire : [theatre-doc_dossierpeda.pdf \(lephenix.fr\)](http://lephenix.fr/theatre-doc_dossierpeda.pdf)
- ⇒ Une émission de France Culture – Les mercredis du théâtre – sur le théâtre documentaire : [Le Théâtre documentaire \(franceculture.fr\)](http://franceculture.fr/le-theatre-documentaire)
- ⇒ Les membres de la Cie Art & tça (compagnie de Belgique) parlent de théâtre documentaire, 3 minutes : [Capsule 2 Cie Art & tça : Le théâtre documentaire - YouTube](https://www.youtube.com/watch?v=...)
- ⇒ Un article de Cairn, « Les variables idéologiques du théâtre documentaire » : [Les variables idéologiques du théâtre documentaire | Cairn.info](http:// Cairn.info)

◆ **Découvrir la compagnie**

À partir du site de la compagnie, des images et vidéos disponibles sur les précédents spectacles réalisés par la compagnie et programmés au TDB (voir liens dans Ressources), demander aux élèves, regroupés par groupe de 2 ou 3, de préparer une capsule audio ou vidéo pour présenter la compagnie et son travail.

Depuis *Modules dada*, en passant par *Volia Panic*, et en entamant la création de chemin de fer, nous interrogeons les liens qui existent entre notre présent et notre passé industriel. Il s'agit de questionner comment les évolutions techniques, l'essor industriel ont transformé radicalement nos manières d'être au monde. Les dadaïstes semblaient traversés par une certaine coupure, une angoisse vis-à-vis de l'automatisme grandissant, la brutalité des machines qui allaient bientôt se substituer à la présence des hommes. Hugo Ball écrivait en 1913 : « La machine confère à la matière inerte une sorte de vie factice. Elle anime la matière. Elle est un fantôme. Elle relie des matières entre elles et, ce faisant, elle manifeste une certaine raison. Elle est donc la mort, qui, par un travail systématique, simule la vie. » Cette prophétie devance d'un demi-siècle les écrits situationniste ou ceux d'Henri Lefebvre sur la vie aliénée par le travail, « la vie quotidienne téléguidée. » Dans *Volia Panic*, il s'agissait de dessiner le gouffre qui sépare un certain humanisme, celui des fondateurs du cosmisme, la volonté de comprendre philosophiquement la place de l'homme dans l'espace, et la prise de distance effective de l'homme avec son environnement par le biais de machines toujours plus complexes, au fur et à mesure que son désir de conquête spatiale se concrétise. Il s'agissait d'interroger cette différence entre les fins et les moyens, cette inadéquation. Le versant inexorable vers la militarisation de la conquête spatiale a accompagné le mouvement de l'envol sur la lune tandis que s'intensifiaient les conflits terrestres ; nous voulions interroger le désastre écologique à l'aune de l'espoir que représentait le fait de pouvoir quitter la terre, de même que la finitude de ses ressources.

Le parcours d'Alexis Forestier est présenté de manière complète en pages 10-11 du dossier de production disponible sur la page du spectacle du site du TDB : [CHEMIN DE FER | Théâtre Dijon Bourgogne \(tdb-cdn.com\)](http://CHEMIN DE FER | Théâtre Dijon Bourgogne (tdb-cdn.com))

3-APRÈS LE SPECTACLE : POUR ALLER PLUS LOIN



◆ Visuel

Expliquer le visuel choisi par le TDB pour ce spectacle

◆ Sur le spectacle

- À partir d'un atelier du regard, construire (individuellement ou collectivement) une carte mentale de l'ensemble des aspects thématiques explorés dans le spectacle
- Explorer la scénographie et l'occupation de l'espace scénique
- Montrer l'articulation des différents matériaux utilisés dans la dramaturgie du spectacle

◆ Imaginer et créer

Demander aux élèves de créer, au choix, un support qui devra refléter les thématiques du spectacle et son parti pris esthétique :

- Une affiche du spectacle
- Un flyer / bible de salle
- Un teaser vidéo

◆ Explorons / Exposons la vie du rail !

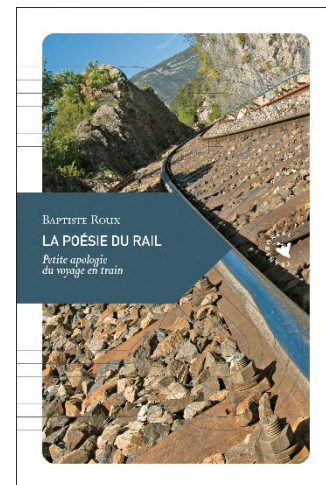
- Il est possible d'imaginer créer une exposition à partir de différents documents relatifs à l'histoire du rail dans l'ensemble des aspects abordés par le spectacle.

Ainsi, nous pouvons envisager de mettre les élèves par groupe de 3 ou 4 et de donner à chacun-e un document ou un type de documents à traiter afin de réaliser un panneau en format A3 minimum sur un aspect de l'histoire du chemin de fer, d'une lutte syndicale, ou d'un regard porté sur le rail...

On peut demander aux élèves de relier leur travail de recherche et d'analyse documentaire à ce qu'ils ont vu dans le spectacle.

Supports possibles : la photographie, la peinture, la littérature, les luttes syndicales, l'histoire du rail, les paysages et les gares...

- Dans le même esprit, on peut demander aux élèves, par groupe, de choisir une thématique liée au spectacle puis d'écrire une scène à dire et à jouer, en ayant recours si besoin à une recherche documentaire.
- Pour travailler sur la littérature ayant trait au chemin de fer et à la vie du rail :
 - Un ouvrage qui regroupe un ensemble de textes est publié aux éditions Les Impressions nouvelles : [Sur les rails | Les Impressions Nouvelles](#)
 - *La poésie du Rail* de Baptiste Roux, éditions Transboréal
 - Alfred de Vigny : [Texte d'Alfred de Vigny \(ac-orleans-tours.fr\)](#)
 - La série BD *Chemin de fer* : [Chemins de fer - BD.informations.cotes \(bedetheque.com\)](#)



○ Une série du programme *Entendez-vous l'éco*, est consacrée à l'économie du rail en 4 épisodes : [L'économie du rail – série de podcasts à écouter – France Culture](#)

○ Le photographe Sebastião Salgado a publié un recueil de photographies sur les cheminots [7ac3274df99497ff1607a7620836c0e.jpg \(736×493\) \(pinimg.com\)](#)

Pour en savoir plus sur Salgado : [Sebastião SALGADO DÉCLARATIONS | Musée de la Photographie Charles Nègre \(nice.fr\)](#)

- Histoire du chemin de fer par Hérodote : [Les trains - L'épopée ferroviaire - Herodote.net](#)
- Histoire des chemins de fer par la SNCF : [Deux siècles d'histoire | SNCF](#)
- Une brève histoire des chemins de fer français par le Cercle historique du Rail Français : [Une brève histoire des Chemins de fer français – Cercle Historique du Rail Français \(railsdautrefois.fr\)](#)
- Histoire de la lutte syndicale de la CGT aux chemins de fer : [La fédération \(cheminotcgt.fr\)](#)

4- RESSOURCES

◆ **Fiches sur les spectacles précédents présentés au TDB :**

- *Modules Dada* : [Modules dada | Théâtre Dijon Bourgogne \(tdb-cdn.com\)](#)
- *Volia Panic* : [VOLIA PANIC | Théâtre Dijon Bourgogne \(tdb-cdn.com\)](#)