

• 17 • 18 •
THÉÂTRE DIJON BOURGOGNE
CENTRE DRAMATIQUE NATIONAL

HUNTER



**DU MARDI 3
AU VENDREDI
6 AVR. 2018**

**TEXTE, MISE EN SCÈNE ET
SCÉNOGRAPHIE** Marc Lainé
MUSIQUE ORIGINALE Gabriel
Legeux (alias **Superpoze**)
AVEC Geoffrey Carey, Bénédicte
Cerutti, Marie-Sophie Ferdane,
Gabriel Legeux, David Migeot

03.80.30.12.12 **TDB-CDN.COM**

RÉALISATION

Anne-Valérie Damay, Service éducatif de la Maison de la Culture d'Amiens

CONTACTS TDB

Sophie Bogillot, Responsable des relations avec le public (s.bogillot@tdb-cdn.com / 0380 68 47 39 – 06 29 66 5111)
Magali Poisson et Alexandra Chopard, Chargées des relations avec le public et de la billetterie
(m.poisson@tdb-cdn.com | a.chopard@tdb-cdn.com / 0380 30 62 60 – 07 50 14 69 65 | 0380 68 47 34 – 06 29 66 50 85)

1- HUNTER - PRÉSENTATION

- ◆ Conte d'horreur pop, théâtral, cinématographique et musical
- ◆ **PARCOURS**
 - **TEXTE** Auteur-metteur en scène
 - **FORME THÉÂTRALE** Comédies en tout genre / Théâtre et cinéma
 - **PROPOS** Théâtre et mise en abyme
 - **ESTHÉTIQUE DU PLATEAU** Scénographie / Costumes et maquillage / Univers sonore
 - **PONTS ARTISTIQUES** *War Sweet War* (Saison 13/14)
- ◆ **DISCIPLINES** Arts visuels, Lettres, Philosophie
- ◆ **PUBLIC** À partir de 15 ans
- ◆ **DURÉE** 1h30
- ◆ **CRÉATION** Novembre 2017
- ◆ **MISE EN GARDE** Univers gore et fantastique, sexualité

« Hunter met en scène un couple sans histoire, assailli par une créature mi-femme mi-animal dont on ne sait si elle est réelle ou si elle n'est que la projection fantasmagorique des différents personnages. Entre attirance et répulsion, l'équilibre du couple sera totalement bouleversé par les intrusions de cet être mystérieux, qui donneront lieu à de multiples rebondissements gores et fantastiques. »

Présentation de la pièce, dossier artistique

« Ce sera comme un film d'horreur, avec des images terrifiantes qui montrent une femme se transformer en animal sauvage et dévorer un homme... Mais comme cela se passera sur une scène de théâtre, peut-être que ces images raconteront autre chose que ce qu'elles montrent... »

Dossier de presse

AXES DE TRAVAIL CHOISIS PAR L'ÉQUIPE ARTISTIQUE



◆ À propos des thèmes de la pièce

❖ Le désir :

- Désir destructeur, représentations du désir.
- Le personnage d'Irina est l'incarnation du « désir à l'état brut ».
- Thème du cannibalisme et du fantasme de dévoration dans la relation amoureuse.

❖ Entre fiction et réalité :

- « *Hunter met en scène un couple reclus dans une maison pavillonnaire assaillie par une créature monstrueuse dont on ne sait si elle est réelle ou si elle n'est que la projection fantasmagorique des autres personnages. Comme dans la plupart de mes pièces, je cherche dans Hunter à brouiller les limites entre fiction, rêve et réalité jusqu'à les confondre dans la dernière partie.* », Marc Lainé, dossier artistique.
- Irina, le personnage monstrueux mi-femme mi-animal qui hante le couple, est une créature fantasmagorique, une figure rêvée, imaginée par les autres personnages.
- Visions oniriques et cauchemardesques pour permettre de semer la confusion pour le spectateur : « *C'est avec la même volonté de questionner en permanence le spectateur que j'ai souhaité alterner des passages fantastiques et d'autres moments burlesques, ou des scènes dialoguées d'un réalisme nerveux et stylisé et des monologues plus énigmatiques et littéraires...* », Marc Lainé, dossier artistique.

❖ La métamorphose / L'animalité – la sauvagerie :

- La figure mythique du lycanthrope, du « loup garou ».
- Le personnage qui incarne la métamorphose est Irina : femme qui a grandi avec la fiction que le désir la transformera en monstre => interrogation pendant la pièce de la réalité de la métamorphose : le monstre existe-t-il vraiment ? Est-il juste l'émanation du rêve d'un personnage ?
- Dimension symbolique et fantastique de la métamorphose.

❖ La place du spectateur :

- « *Cette « inquiétude » dans l'interprétation oblige le spectateur à être actif, c'est-à-dire conscient de la fabrique fictionnelle qui est à l'œuvre. Car ce que je souhaite avant tout en tant qu'auteur et en tant que metteur en scène, c'est que le spectateur soit, in fine, celui qui recompose les fragments de récits que je lui propose pour écrire sa propre histoire.* » - Marc Lainé, dossier artistique.
- Multiplicité des interprétations possibles notamment grâce au dispositif de « visibilité des trucages » (voir Accessoires et costumes) : « *Le spectateur aura [donc] la liberté de choisir ce qu'il regarde : la fabrication bricolée d'une image sur scène ou sa réalisation sublimée projetée sur un écran. C'est dans ce choix, dans cet écart entre le théâtre et le cinéma que des espaces de pensée et d'analyses lui seront offerts, conférant une complexité supplémentaire à l'histoire qui lui sera racontée.* », Marc Lainé, Dossier artistique.

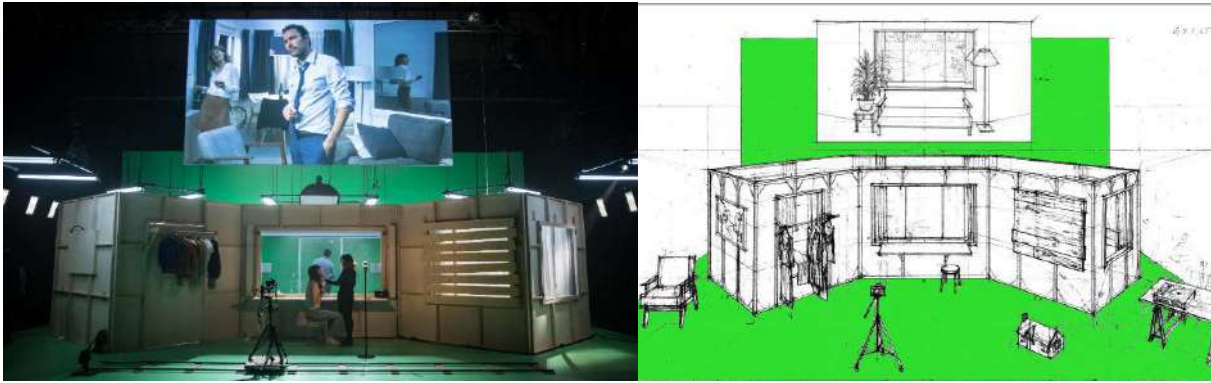
◆ Dramaturgie et mise en scène

- ❖ Marc Lainé est auteur, metteur en scène et plasticien. Ses spectacles sont à la croisée des arts vivants : il y mêle théâtre, cinéma, et musique. Son univers est plastique et littéraire.
Le texte a été écrit par Marc Lainé et est disponible aux éditions Actes Sud.
- ❖ La volonté de Marc Lainé est de traiter du genre fantastique : de l'épouvante au gore.
- ❖ Logiques de construction de la pièce choisies par Marc Lainé :
 - Logique des films d'horreur :
 - comment un personnage fantastique fait intrusion dans la maison d'un couple.
 - maison hantée par les apparitions oniriques de ce personnage.
 - maison attaquée par la créature monstrueuse.
 - Logique du rêve : cette logique place le spectateur « en situation de doute et d'indétermination permanente ».

◆ Utilisation de la vidéo

La vidéo est en lien avec la création des effets spéciaux : elle permet de montrer en direct la conception de ces effets et de ce fait de les mettre à distance tout en les traitant avec humour.

◆ Scénographie

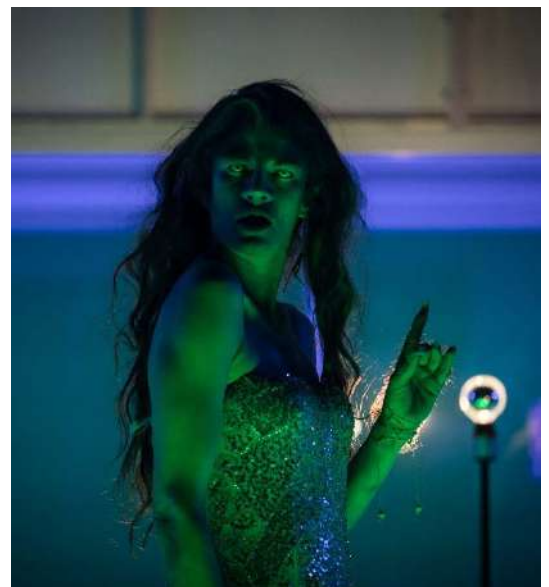


© Simon Gosselin

- ❖ Une structure en bois avec au centre une vitre. Un écran suspendu au-dessus de la structure. Quatre caméras qui filment en direct.
 - Cet espace est à la fois celui de la maison de Claire et David et celui d'un studio de cinéma.
 - L'intégralité de l'espace du décor (espace domestique de la maison derrière la façade visible) est visible grâce à la vidéo.
 - Autour du décor se développe « l'espace de la bête » qui s'apparente à une loge et à des coulisses de théâtre => espace de fabrication du monstre (prothèses, costumes, maquillage).
 - Espace de châssis en bois brut : « évocation de la cave où la femme lycanthrope vit séquestrée et d'où elle nous raconte son histoire ».
- ❖ Opposition entre l'univers domestique du couple et l'univers fantasmagorique du monstre : « *montrer comment l'univers fantasmagorique fait progressivement intrusion dans l'univers domestique* » pour brouiller les frontières entre réel et imaginaire.
- ❖ Esthétique réaliste stylisée et glacée de l'univers domestique / Esthétique « home made » et décalée pour l'univers fantasmagorique.

◆ Accessoires et costumes

- ❖ Les effets spéciaux et les trucages propres au genre de l'horreur sont fabriqués à vue et filmés en direct.
 - Contrairement au cinéma d'horreur qui travaille sur l'illusion et le spectaculaire, Marc Lainé choisit de questionner les métamorphoses.
 - « Cette métamorphose se fera sur scène dans **une esthétique « home-made »**, en maquillant l'actrice au plateau ou en assumant l'utilisation de prothèses, dans un dispositif de tournage en direct retransmis sur un écran géant...
Les différentes images qui appartiennent au répertoire du cinéma d'horreur (apparitions, métamorphoses, mutilations, etc.) seront **réalisées à vue**.
Le spectateur aura donc la liberté de choisir ce qu'il regarde : la fabrication bricolée d'une image sur scène ou sa réalisation sublimée projetée sur un écran. C'est dans ce choix, dans cet écart entre le théâtre et le cinéma que des espaces de pensée et d'analyses lui seront offerts, conférant une complexité supplémentaire à l'histoire qui lui sera racontée.
En choisissant de **dénoncer le trucage**, je m'attache à révéler, non sans un certain humour, la **dimension symbolique et fantasmagorique de cette métamorphose**, ouvrant ainsi de nouvelles pistes d'interprétations... », Marc Lainé, dossier artistique



© Simon Gosselin

◆ Univers sonore

- ❖ La musique est assurée en live sur le plateau par Gabriel Legeleux, alias Superpoze.
Pour prendre connaissance de la musique de Superpoze : un concert proposé par Culture Box à la Gaité Lyrique https://www.youtube.com/watch?time_continue=7&v=LALAGk6QMx8

À noter que Gabriel Legeleux interprétera le frère de la bête dans la fable.

- ❖ « *Je souhaite aussi faire chanter le personnage de la femme-lycanthrope : c'est par ces chants qu'elle attirera à elle le personnage de David.*
Le projet Hunter est né du désir de détourner le genre « cinéma d'horreur » et l'irruption d'une forme de « comédie musicale » créera un décalage à la fois humoristique et sensible. » - Marc Lainé, dossier artistique.
- ❖ Statut de la musique dans Hunter : dans et hors de la narration - « *à la fois extradiégétique pour les morceaux instrumentaux servant de Bo au spectacle et intradiégétiques pour les chansons du freak show* », Marc Lainé, dossier artistique.

2- AVANT LE SPECTACLE : POUR ENTRER EN MATIÈRE

◆ À partir des mots

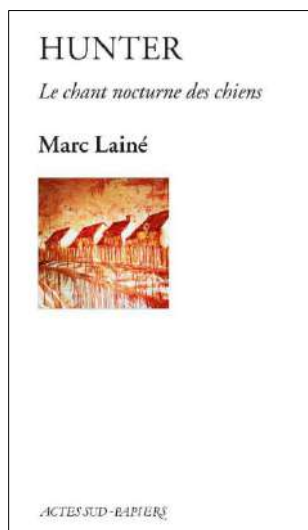
- ❖ Réfléchir au sens possible du titre « **Hunter** »
 - Définition de « Free dictionary » :

1. (Hunting) a person or animal that seeks out and kills or captures game. Female equivalent: huntress
2.
 - a. a person who looks diligently for something
 - b. (in combination): a fortune-hunter.
3. (Horse Training, Riding & Manège) a specially bred horse used in hunting, usually characterized by strength and stamina
4. (Hunting) a specially bred dog used to hunt game

=> **Pourquoi ce mot en titre ? Pourquoi en anglais ? À quel univers fait-il référence ?**

Pour mieux comprendre le contexte et les références du titre, on peut éventuellement associer le titre :

- ✓ à une image du spectacle (par exemple celle proposée dans le paragraphe « Accessoires et costumes »)
- ✓ à l'affiche du spectacle :
 - celle du TDB
 - celle de la scène nationale du 61 (ci-contre)
- ✓ à la couverture du livre (chez Actes Sud)
- ✓ à la typographie utilisée pour les dossiers par l'équipe artistique du spectacle



Visuels : © DR

➔ toutes ces références permettent d'aborder l'univers du fantastique, de l'épouvante, du gore.

❖ Compléter cette première approche par une **recherche sur les différents genres du cinéma fantastique et de leurs codes** :

- Le cinéma fantastique : https://fr.wikipedia.org/wiki/Cin%C3%A9ma_fantastique
- Le cinéma d'horreur et d'épouvante : https://fr.wikipedia.org/wiki/Film_d%27horreur
- Le film d'horreur, un exercice fondé sur la spirale du cauchemar, Le Figaro - http://www.lefigaro.fr/debats/2007/06/29/01005-20070629ARTFIG90058-le_film_d_horreur_un_exercice_fonde_sur_la_spirale_du_cauchemar.php
- Analyse de la terreur dans le cinéma d'horreur : Partie 1 - <http://www.films-horreur.com/2015/03/dossier-analyse-de-la-terreur-dans-le-cinema-dhorreur-12/> / Partie 2 - <http://www.films-horreur.com/2015/03/dossier-analyse-de-la-terreur-dans-le-cinema-dhorreur-22/>

❖ On peut aussi aborder le spectacle en utilisant le texte proposé en **ANNEXE 1** qui évoque la fable de la pièce. On peut ainsi définir les personnages, les enjeux et le genre.

- Relever dans le texte les termes permettant de définir **l'univers de la pièce** (univers fantasmagique).
- Mettre en évidence les **thèmes** : désir, métamorphose, folie, visions, rêves...

◆ À partir des images

❖ Cet entretien de 4 minutes avec Marc Lainé https://www.youtube.com/watch?time_continue=1&v=bZw3ikaZjFA permet d'aborder :

- la nature du spectacle.
- les dispositifs vidéos et musicaux intégrés au spectacle.
- la fable du spectacle.
- les personnages et les acteurs qui les incarnent.
- le rôle du spectateur au théâtre pour Marc Lainé.

❖ Une présentation vidéo du spectacle en 35 secondes :

https://www.youtube.com/watch?time_continue=4&v=_hONbNzthT8

❖ Quelques **photos** du spectacle (proposées sur le site du TDB) peuvent aussi constituer une porte d'entrée à la venue au spectacle.

3- APRÈS LE SPECTACLE : POUR ALLER PLUS LOIN

◆ Travailler sur le spectacle

❖ Le titre et le sous-titre : « **Hunter. Le chant nocturne des chiens** » - Expliquer le titre au regard du spectacle.

❖ **Genre et registres** : présenter et justifier ce qui relève du genre fantastique, de l'horreur et aussi de la comédie dans le spectacle.

❖ **La fable et les thèmes du spectacle** :

- **Le désir, le cannibalisme amoureux** : voir dans la philosophie et les sciences sociales les réflexions sur le désir, le cannibalisme.
 - Qu'est-ce que cela dit du désir ? Des rapports humains dans la société de consommation ?
 - On peut confronter cette réflexion au texte du prologue (**ANNEXE 2**) et en faire l'étude à l'éclairage de la pièce.

- **La métamorphose – L'image du loup-garou** : comment le monstre, le loup-garou, donne à voir la part d'animalité et de monstruosité en l'homme ? Quelle image véhicule le loup-garou à travers la fiction ?



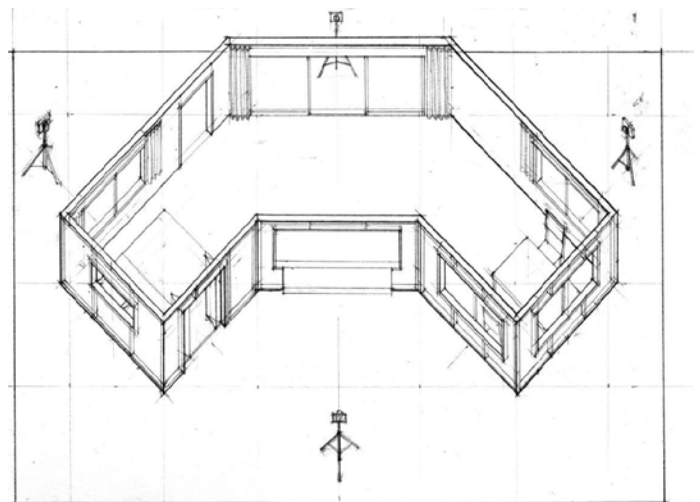
Visuel : © DR

On peut travailler à partir de corpus de textes, quelques ressources disponibles ci-dessous :

- « Histoire du loup-garou, entre lycanthropie savante et culture populaire », France Culture : <https://www.franceculture.fr/emissions/les-nuits-de-france-culture/histoire-du-loup-garou-entre-lycanthropie-savante-et-croyances-populaires>
- Exemple de proposition pédagogique sur ce thème pour le niveau 6^{ème} qui peut être adapté : https://www.ac-strasbourg.fr/fileadmin/pedagogie/lettres/hetsch_sequence_monstre_6e_1_.pdf
- Un article intéressant qui permet d'aborder le regain d'intérêt pour les loups-garous à travers les fictions, notamment via la série Teen-wolf, et l'évolution du statut du loup-garou dans la société à travers les âges : http://www.lemonde.fr/pixels/article/2017/08/09/comment-le-loup-garou-a-repris-du-poil-de-la-bete-grace-a-la-serie-teen-wolf_5170431_4408996.html
- Une étude de *Satiricon* de Pétrone (niveau 1^{ère}) : http://www.claudel.org/SI_latin/1e_petron.html
- Une séquence sur le loup avec une partie dédiée au loup-garou pour des élèves de Bac-pro : <http://www.pedagogie.ac-nantes.fr/lettres-histoire/enseignements/le-loup-representations-et-imaginaire-s--681569.kjsp>

❖ Un **travail sur la scénographie** peut être intéressant à mener :

- D'abord tenter de faire reproduire la structure de la maison dans un schéma en 2D, ou pourquoi pas en 3D (maquette).
- Puis identifier les différents espaces, leurs utilisations et leurs significations.
- Enfin, évoquer les trajectoires du regard du spectateur dans cette scénographie : regard direct, regard via la vidéo.
- Prolonger avec l'analyse du sens de cette proposition scénographique par rapport aux thèmes de la pièce et à son propos.
- Si des maquettes ont été produites, elles peuvent être présentées et commentées à l'oral à l'ensemble du groupe.



Visuel : © DR

❖ Il peut être intéressant de travailler plus précisément sur les « **effets spéciaux** » utilisés dans la pièce en faisant un parallèle avec les codes du film d'horreur et les techniques de maquillage appliqués à ce genre.

- On peut d'abord faire une étude des techniques de maquillage.
- Puis étudier des images montrant l'évolution d'un visage avec maquillage.
- Enfin, on peut demander aux élèves de dessiner la transformation de la femme en animal ou encore prévoir une séance maquillage avec les élèves pour s'essayer à ces transformations.
- Ressources :
 - Visite d'un atelier de maquillage : <http://www.grand-ecart.fr/recadrages/histoire-effets-speciaux-maquillage-cinema-horreur-clsfx-atelier-69/>
 - De nombreuses photos sont disponibles sur Internet.

◆ CRÉER – ÉCRIRE

❖ Demander aux élèves de **créer un visuel** à partir du texte du prologue ([ANNEXE 2](#)) :

- Soit une planche de bande dessinée.
- Soit une illustration unique en plus grand format qui peut être composée de dessins, mais aussi de collages divers.

❖ On peut aussi proposer aux élèves **d'écrire une nouvelle fantastique**. Cette proposition pourra être associée à l'étude préalable des nouvelles de E.A. Poe ou de G. de Maupassant.

4- RESSOURCES

◆ Ressources vidéos

- Interview de Marc Lainé : https://www.youtube.com/watch?time_continue=1&v=bZw3ikaZjfA

5- ANNEXES

◆ ANNEXE 1 – LE DÉBUT

« David et Claire vivent dans une maison pavillonnaire aux abords d'une forêt. Un soir, le jeune couple découvre une femme cachée dans le jardin. Visiblement égarée et terrifiée, l'inconnue se révèle particulièrement agressive. Lorsque David tente de la ramener dans la maison, elle lui mord la main.

Désespéré, le couple décide finalement d'appeler la police. Un homme qui prétend être le père de cette jeune femme surgit alors. Elle semble rassurée en le voyant. Ils repartent ensemble aussitôt, sans plus d'explication.

Après l'intrusion dans leur vie de la mystérieuse jeune femme, l'équilibre du couple est complètement bouleversé. Persuadé qu'elle est en réalité séquestrée par l'homme qui prétend être son père, David développe une véritable obsession pour elle.

Claire se met à faire des cauchemars mettant en scène un animal sauvage, rôdant autour de la maison.

Le couple est sujet à des disputes de plus en plus violentes en même temps que leur sexualité devient de plus en plus brutale.

L'obsession de David vire bientôt à la folie. Il est assailli de visions terrifiantes de la jeune femme l'appelant au secours.

Peu à peu, la maison est littéralement hantée par la présence de cette femme.

Parallèlement, dans une sorte de « freak-show » joué dans la cave où elle est séquestrée, la jeune femme fait le récit de sa vie : atteinte d'un mal mystérieux, elle se transforme en animal sauvage lorsqu'elle éprouve du désir.

Pour la protéger d'elle-même, son père l'enferme depuis le début de son adolescence.

Ailleurs dans la maison, son jeune frère vit reclus dans sa chambre et passe son temps à composer de la musique. Cette musique est la seule chose qui apaise la femme lycanthrope et lui permet de canaliser ses pulsions cannibales en un « chant » fantastique. »

◆ ANNEXE 2 – EXTRAIT

— prologue —

Au fond de ces bois sombres

Ton œil est une mèche

Laisse-moi l'allumer

Dansons dans le brasier

En pourchassant mon ombre

J'ai tiré toutes mes flèches

Maintenant c'est moi la proie

Je t'attends et j'ai froid

Animal invisible

Ton souffle est une caresse

Qui me fait trembler de peur

Seul dans la clairière en fleurs

Sous tes baisers terribles

Désormais rien ne presse

Je me laisse dévorer

En espérant la mort et la rosée

— 1. maintenant, il fait vraiment noir —

Dans les ténèbres. On entend la voix d'Irina.

IRINA. Papa a éteint la lumière et il a dit : "Maintenant il fait vraiment noir. Maintenant je peux te raconter l'histoire." J'ai ouvert grand mes yeux, le plus grand que je pouvais, mais tout était noir. Les murs de ma chambre avaient

disparu. Et le toit aussi. La maison tout entière avait disparu. Ça m'a fait peur, alors j'ai refermé les yeux. Je me suis dit que j'allais penser à un souvenir plein de lumière, mais je n'ai pas réussi. Tout était noir dans ma tête, aussi noir que dans ma chambre. Je n'arrivais plus à me rappeler de rien. Papa a dit : "C'est une histoire difficile à croire. Alors je te la raconterai encore et encore, jusqu'à ce que tu finisses par y croire. Je raconterai cette histoire autant de fois qu'il faudra pour que tu finisses par y croire." J'ai voulu me boucher les oreilles, mais papa a pris mes mains et il les a serrées très fort. Et puis il a commencé à me raconter l'histoire. Pour la première fois. Et après, il n'a jamais arrêté...

— 2. bête traquée dans une banlieue pavillonnaire —

Une banlieue pavillonnaire, la nuit. Irina court au milieu d'une rue déserte. De chaque côté de la rue défilent des maisons rigoureusement identiques. Irina ne porte qu'une chemise de nuit. Ses cheveux sont démesurément longs et sales. Ses pieds nus se tordent sur l'asphalte. Elle jette des regards terrifiés derrière elle, comme si elle était poursuivie par un agresseur invisible. Au loin, on entend les aboiements furieux d'un chien.

— 3. intrusion —

Dans le salon d'un pavillon, la nuit. Claire lit un livre, allongée sur le canapé. David est assis à la table, devant son ordinateur portable. Dehors, un chien aboie.

DAVID. Qu'est-ce qu'il a ce chien ? Il n'arrête pas d'aboyer.

CLAIRE (*sans lever les yeux de son livre*). Oui. C'est pénible.

DAVID. Je ne sais pas comment tu fais pour réussir à lire. C'est impossible de se concentrer.

CLAIRE. Mets de la musique...

DAVID. Il faudrait aller lui parler au voisin... Il pourrait l'enfermer la nuit, son chien.

CLAIRE. C'est un chien de garde. Il doit garder la maison la nuit.

DAVID. Bon... Je finirai ça demain. (David rabat l'écran de son ordinateur. Il regarde Claire.) C'est un bon livre ?

CLAIRE. Euh... Oui. Pas mauvais.

David se lève et vient s'asseoir à côté de Claire.

DAVID. Ça a l'air passionnant.

David embrasse Claire dans le cou.

CLAIRE. Qu'est-ce que tu fais ?