

THÉÂTRE D'YON BOURGOGNE

CENTRE DRAMATIQUE NATIONAL

Dossier d'accompagnement

SAISON 2011-2012

LE CHANT DES POULIES

DE PRISCILLE CUCHE, SYLVIANE SIMONNET, SOPHIE TALABOT

Mise en scène SYLVIANE SIMONNET

Du mardi 27 au jeudi 29 mars à 20h

Séances scolaires : mardi 27, mercredi 28, jeudi 29 et vendredi 30 mars à 14h30

Salle Jacques Fornier , 30 rue d'Ahuy 21000 Dijon



Contacts relations avec le public :

Jeanne-Marie PIETROPAOLI : Responsable des formations et projets éducatifs

03 80 68 47 49 / jm.pietropaoli@tdb-cdn.com

Sophie BOGILLOT : Responsable des relations avec le public, partenariats, associations, comités

d'entreprise, enseignement supérieur 0380684739 / s.bogillot@tdb-cdn.com

Marie REMOND : Responsable de la billetterie, chargée du jeune public

03 80 3012 12 / m.remond@tdb-cdn.com





Mise en scène : Sylviane Simonet

Auteurs : Priscille Cuche, Sylviane Simonet, Sophie Talabot

Comédiennes marionnettistes : Priscille Cuche , Sophie Talabot

Lumières, construction décor, ingéniosités : Gérard Bonnaud

Costumes : Nathalie Matriciani

Production : Théâtre de la cheminée

Coproduction : Ville de Cluny, Tap Scène nationale de Poitiers

Le spectacle a reçu l'aide à la création de la Drac de Bourgogne, du Conseil Général de Saône et Loire et le soutien de son village Donzy le National.

Quelques rappels historiques

- **909-910** : fondation de l'abbaye de Cluny par Guillaume le Pieux, Duc d'Aquitaine.
- **927-942** : Odon de Cluny premier Abbé fonde, l'école et la bibliothèque de ce qui devient Cluny I.
- **981** : Cluny II est construite par le quatrième Abbé, Maïeul de Cluny.
 - **X^e siècle** : **l'abbaye connaît un essor fulgurant transformant la ville bourguignonne en un centre intellectuel et religieux de premier ordre.**
- **1088-1130** : Cluny III, « La Grande Eglise » est bâtie sous l'égide d'Hugues de Semur. L'abbaye devient alors le plus grand édifice religieux de l'Occident et ce, jusqu'au XVI^e siècle, date de la création de la Basilique Saint-Pierre de Rome. Elle devient à cette époque la maison mère de plus de 1 200 établissements regroupant près de 10 000 moines.
 - **XII^e siècle** : **la construction de Cluny III place l'abbaye dans une grande difficulté financière. De plus, d'autres ordres religieux apparaissent (cistercien, l'ordre des Mendians notamment) concurrençant celui de Cluny (bénédictin).**
- **XV^e siècle** : les guerres de religions précipitent le déclin de l'abbaye.
- **1789** : Révolution Française. Le décret du 2 novembre met en place la nationalisation des biens du clergé. L'abbaye devient donc un bien national. Aussi, de nombreuses destructions sont organisées jusqu'au 19^e siècle. Aujourd'hui, seulement 8% des bâtiments initiaux sont encore présents.
- **1798-1813** : l'abbaye est vendue et sert de carrière de pierre.
- **1862** : elle est classée au titre des Monuments Historiques.
- **Depuis 1901** : elle accueille le Centre d'Arts et Métiers ParisTech formant des ingénieurs des Arts et Métiers.
- **Depuis 1941** : elle est inscrite comme site archéologique.
 - **Aujourd'hui, l'abbaye de Cluny est devenue un site touristique et culturel à dimension internationale.**

Sources :

http://fr.wikipedia.org/wiki/Abbaye_de_Cluny

http://www.monuments-nationaux.fr/fichier/m_docvisite/44/docvisite_fichier_02A.abbaye.de.cluny.F.pdf



Ce spectacle réveille le patrimoine, tout en tons, en couleurs, en trompe-l'œil. Poétique et burlesque, il raconte l'histoire de la plus grande église de l'époque romane, l'abbatiale de Cluny. Le plus haut phare de l'Occident au Moyen-âge, ses chantiers entre terre et ciel, la vie d'alors, une humanité tendre et féroce.

Note d'intention de Sophie Talabot :

C'est laïc et universel, c'est joyeux et vertigineux, ce n'est pas didactique, ça soulève des questions, crée des ouvertures de pensées chercheuses, 1100 ans d'histoire traversée, d'énergies humaines inouïes pour, vers quoi, et maintenant ? Alors ...

Dans l'infini, entre Enfer et Paradis des moines orant, au-dedans de l'espace clos de l'abbaye mais aussi au dehors, des foules de laïcs, réunis, soucieux, palabrant, le peuple du Moyen-âge et celui d'aujourd'hui se croisent en vécus commentés. On suit l'histoire chronologiquement, en démarrant de bien avant, par un osé raccourci depuis les débuts du monde primordial et jusqu'à aujourd'hui au seuil de la porte du chantier de demain. Le spectacle pourra ouvrir la curiosité sur la peinture, la sculpture, l'architecture romane des mentalités pourtant toutes enracinées dans la même lumière du début de l'univers, ça égaye le mystère, ça nous éveille à nos constructions d'aujourd'hui.

Une histoire de patrimoine, oui mais d'abord et avant tout une histoire d'humains en couleurs,
Avec du féminin.



Critique du spectacle :

« Franchissant les siècles avec leurs bottes de sept lieux, les deux comédiennes, Sophie et Priscille, nous conduisent entre peur et rires, en terre clunisoise aux côtés d'un certain Guillaume souhaitant racheter son âme. Nous sommes en 910. Entre marionnettes, décors en trompe l'œil, clochers, retables, poulies, trappes... défilent alors mille et un personnages, plus savoureux les uns que les autres. »

Le Journal de Saône et Loire

Pistes bibliographiques

Pistes bibliographiques à partager avec les enfants :

- Dominique Vingtain, *L'abbaye de Cluny*, Ed du patrimoine
- *Cluny*, dossiers d'archéologie n° 269 de dec/janv 2002,
- Emmanuelle Jeannin, *Chantiers d'abbayes*, Ed Gaud
- Jacques Le Goff, *Un Moyen-âge en images*, Ed Hazan
- Jacques Le Goff et Jean-Louis Schlegel, *Le moyen-âge raconté aux enfants*, Ed Seuil, 2006.

Pistes bibliographiques pour les adultes :

- Jacques Le Goff, André Vauchez, Bronilaw Geremek et Giovanni Miccoli , *L'Homme médiéval*, Ed Seuil, 1994
- [Jacques Le Goff](#) , *La civilisation de l'Occident médiéval*, Ed Flammarion, 2008
- Georges Duby, *Art et société au moyen-âge*, Ed Seuil, 1997
- [Georges Duby](#), *L'Europe au Moyen Age*, Ed Flammarion, 2011
- Georges Duby, [Seigneurs et Paysans : Hommes et structures du Moyen Age](#), Ed, Flammarion, 1993
- Marcel Lachiver, *Histoire de France*, Ed Hachette
- Mircea Eliade, *Le sacré et le profane*, Ed Gallimard, 1987
- Michel Onfray, *Le traité d'Athéologie* - Poche
- " *Ymagiers et tailleurs de pierres*" éditions le centre d'étude Clunisienne - édition local de Cluny.

Le rétable magique du chant des poulies à réaliser avec les élèves

1

matériel nécessaire


- du papier
- des ciseaux
- du ruban papier adhésif blanc
- un crayon ou autre
- de la colle bâton ou...

attache parisienne pour le buste d'une silhouette éventuelle.

Fond du Rétable

la ligne continue est à découper
la ligne en pointillés est à plier vers l'intérieur

Dans le chant des Poulies le rétable fermé représente la robe de mama Primordiale, on peut imaginer tout autre personnage, ou ne pas du tout en installer.



vous pouvez décalquer cette forme proposée en A 4 et la reporter sur un support plus costaud ou construire en plus grand suivant le même principe

Amusez-vous avec les portes de toutes les façons avant de vous lancer dans un dessin --- rajouter des portes --- !

THÉÂTRE DE LA CHEMINÉE
MAIRIE
71250 DONZY LE NATIONAL
Association Loi 1901
Tél. & Fax : 03 85 59 66 67

porte latérale "ou"vôlet"

porte latérale "ou"vôlet"

2

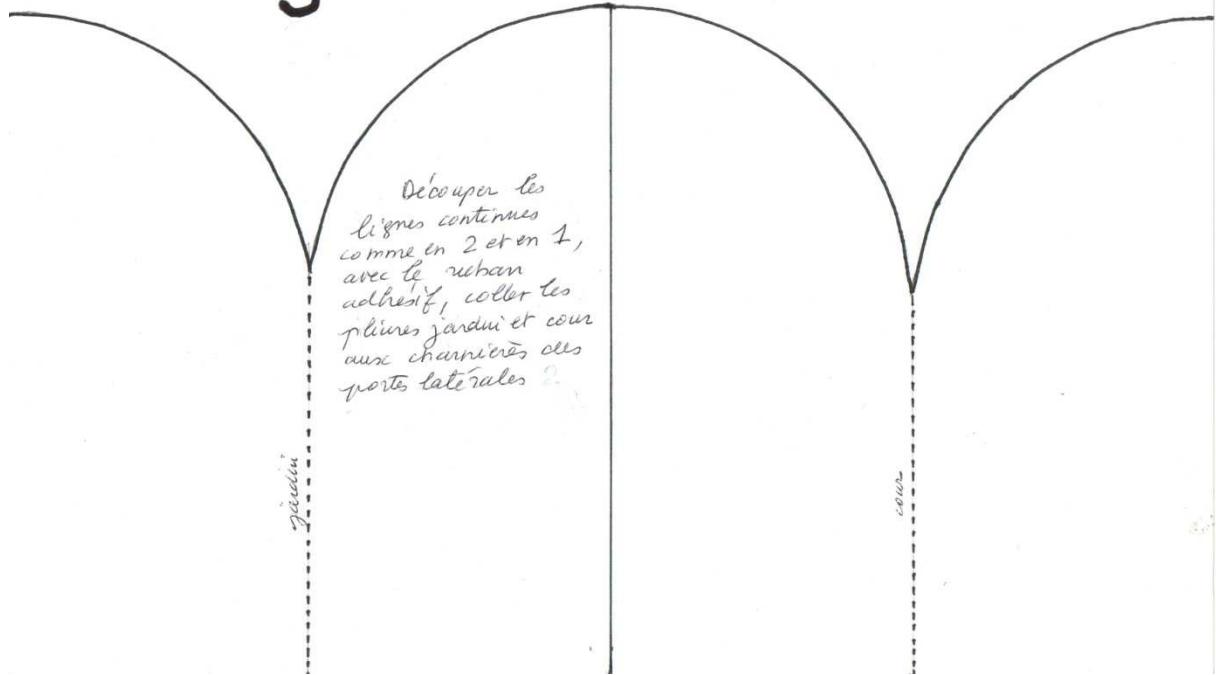
De même pour le découpage et
le pliage.
Coller ce 2^{ème} fond central sur le 1^{er}
fond du retable.

joûtes

coler

Rétable : construction verticale qui porte des décors sculptés ou peints en arrière de la table d'autel, le rétable comporte plusieurs volets ou portes.

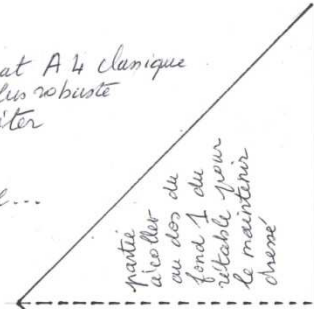
3



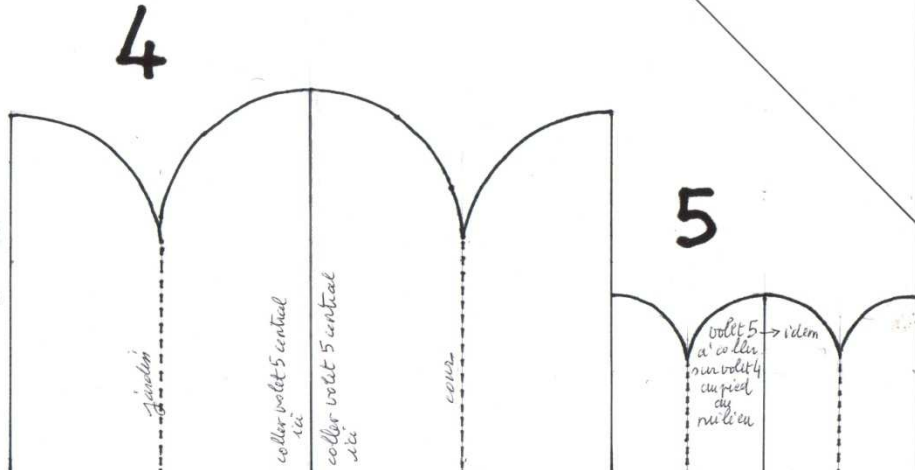
Le rétable magique du chant des Pouliés

Dans un format A4 classique
un papier plus robuste
est à souhaiter

- * suivre les indications à partir de la planche 1, ou découper tout seul...
- * Pour la finition, ajuster les portes pour leur bonne ouverture et fermeture, en rabotant légèrement le surplus de la tranchée à l'aide de ciseaux
- * Amusez-vous, à vos stylos, à vos pinces, à la poésie!



Découper les lignes continues comme en 3, 2 et 1.
Pliez sur les pointillés toujours vers l'intérieur et collez les plures jointives et courez à la charnière des portes latérales du fond 3 à l'aide d'un ruban adhésif papier blanc



CHARTRE DU JEUNE SPECTATEUR

Groupe Théâtre - FEDERATION NATIONALE DE
L'OFFICE CENTRAL DE LA COOPERATION A L'ECOLE

<i>Amour</i>	Bien sûr, vous êtes dans cette salle avec copains et copines.... Mais attendez la sortie pour vous faire des bisous.
<i>Bonbons</i>	Ils sont enveloppés dans du papier très bruyant ; éplucher avant le spectacle, ou encore mieux : s'abstenir.
<i>Comédiens</i>	Etres humains très sensibles : à traiter avec applaudissements.
<i>Discrétion</i>	Première qualité du spectateur, sauf quand il applaudit debout, à la fin.
<i>Ennui</i>	Peut naître du spectacle, parfois. Ne pas en profiter pour discuter avec le voisin.
<i>Fous rires</i>	Bienvenus dans les comédies, mais peu appréciés dans les tragédies.
<i>Gifles</i>	Il vaut mieux laisser son agressivité au vestiaire, avec son manteau.
<i>Histoire</i>	Celle racontée par le spectacle a besoin de toute votre attention.
<i>Inexactitude</i>	Le spectacle commence à l'heure, et les portes se ferment, devant votre nez.
<i>Jugement</i>	Mieux vaut attendre la fin du spectacle pour se prononcer.
<i>Képi</i>	Ne pas le garder sur la tête (ni sa casquette, d'ailleurs) car vous gênez vos voisins de derrière.
<i>Lavabos</i>	A prévoir avant ou après la représentation.
<i>Mouvement</i>	Très limité dans votre fauteuil. Prévoir de se dégourdir les jambes avant la séance.
<i>Nourriture</i>	Comme pour les bonbons : vous pouvez écouter, voir, apprécier sans mastiquer.

Groupe maîtrise du langage du Cher – juin 2008

<i>Obligation</i>	Venir au théâtre est un plaisir, pas une punition.
<i>Place</i>	Les meilleures ne sont ni trop devant, ni trop derrière, ni trop de côté.
<i>Plaisir</i>	Celui de voir un spectacle « vivant » : les comédiens sont là, devant vous.
<i>Programme</i>	Distribué à l'entrée, ne sert pas à faire des avions ou des boules sous les sièges.
<i>Question</i>	N'hésitez pas à en poser, avant ou après le spectacle.
<i>Respect</i>	Respect du silence, du travail des comédiens, des autres spectateurs : impératif.
<i>Sifflement</i>	A réserver aux terrains de foot.
<i>Télévision</i>	Petite boîte fermée pleine de spectacles à commenter en direct.
<i>Théâtre</i>	Grande boîte ouverte pleine de spectacles vivants à déguster en silence.
<i>Urgence</i>	Si c'est vraiment nécessaire, sortir le plus discrètement possible.
<i>Voisin</i>	Même si c'est votre meilleur(e) ami(e), la discussion attendra la fin du spectacle.
<i>Walkman</i>	A laisser au vestiaire, dans le manteau, avec la casquette.
<i>Xtra</i>	Commentaire à faire après les très bons spectacles.
<i>Yeux</i>	A ouvrir tout grands : décors, costumes, accessoires, acteurs, tout est à voir.
<i>Zèbre</i>	Inutile de courir partout, votre place est réservée depuis longtemps.

SAUZADE Jean-Louis,
d'après **Françoise DEROUBAIX (Nouveau Théâtre d'Angers)**

NB : Cette charte est destinée plutôt aux élèves du secondaire, mais on peut s'en inspirer dans la forme pour faire produire une charte aux élèves du premier degré.