

TDB

TDB-CDN.COM  
INFOS RÉSA 03 80 30 12 12

photo : Christophe Raynaud de Lage

# LES GRANDS SENSIBLES OU L'ÉDUCATION DES BARBARES

D'APRÈS WILLIAM  
SHAKESPEARE,

TEXTE  
ET MISE  
EN SCÈNE

ELSA  
GRANAT

Coproduction

DOSSIER  
PÉDAGOGIQUE

PARVIS  
SAINT-JEAN

CDN

2024 2025  
RÉINVENTER LES FRONTIÈRES



**Réalisation** Capucine Porphire - Théâtre Gérard Philipe, Centre dramatique national de Saint-Denis

**Contacts TDB** Sophie Bogillot, Responsable des relations avec le public (s.bogillot@tdb-cdn.com / 03 80 68 47 39 / 06 29 66 51 11)  
Alexandra Chopard, Responsable du développement des projets et des formations (a.chopard@tdb-cdn.com / 03 80 68 57 34 / 06 29 66 50 85)  
Héloïse Merc, Attachée aux relations avec le public et à la billetterie (h.merc@tdb-cdn.com)



Centre dramatique  
national  
de Saint-Denis  
DIRECTION  
JULIE GILLOUET

PASSEZ EN MODE «DIAPORAMA» POUR  
PROFITER PLEINEMENT DE CE DOSSIER  
INTERACTIF



Cliquez sur ce bouton en bas de votre fenêtre PowerPoint

## Dossier pédagogique *Les Grands Sensibles* ou *l'éducation des barbares*

*D'après Shakespeare*

*Mise en scène Elsa Granat*

*Collaboration à la dramaturgie Laure Grisinger*

SOMMAIRE

**Mise en scène**

Elsa Granat

**Collaboration à la dramaturgie**

Laure Grisinger

**Scénographie**

Suzanne Barbaud

**Lumière**

Lila Meynard

**Son**

John M. Warts

**Costumes**

Marion Moinet

**Assistanat à la mise en scène**

Mathilde Waeber

**Assistanat à la scénographie et aux costumes**

Constant Chiassai-Polin

**Chef de chœur**

Félix Benati

**Accompagnement des seniors amateurs**

Laure Grisinger

**Coordination du chœur d'enfants**

Tassia Martin, Clara Guipont, Agathe Perrault

**Construction du décor**

Alain Pinochet (Ateliers du Théâtre de l'Union)

**Régie générale et plateau**

Quentin Maudet

**Régie son et vidéo**

Baudouin Rencurel

**Production, administration**

Agathe Perrault

**Diffusion**

Camille Bard

**Avec**

Lucas Bonnifait, Antony Cochin

Victor Hugo Dos Santos Pereira

Elsa Granat, Clara Guipont

Niels Herzhaft, Laurent Huon

Juliette Launay, Mahaut Leconte

Bernadette Le Saché, Hélène Rencurel

Edo Sellier (guitare)

**Et la participation** du chœur d'enfants du Conservatoire de Saint-Denis dirigé par Erwan Picquet **et de 5 seniors amateurs**

**Production** Compagnie Tout Un Ciel (conventionnée par la DRAC Île-de-France)

**Coproduction** Théâtre de l'Union – CDN du Limousin ; Le Grand Parquet, maison d'artistes associée au Théâtre Paris-Villette ; Théâtre Gérard Philipe, centre dramatique national de Saint-Denis ; Théâtre Dijon-Bourgogne – CDN ; Le Nest – CDN de Thionville ; Théâtre de Cornouaille – scène nationale de Quimper.

**Avec le soutien de** de la Région Île-de-France ; du Théâtre des Quartiers d'Ivry – CDN du Val-de-Marne ; du Fonds d'Insertion pour Jeunes Comédiens et Comédiennes de l'ESAD – PSPBB.

**Durée estimée : 2h30**

Théâtre Gérard Philipe – Centre Dramatique National de Saint-Denis, 25 septembre au 6 octobre 2024

Dossier pédagogique réalisé par Capucine Porphire

SOMMAIRE

Dans la cadre d'une utilisation strictement pédagogique, le texte complet est disponible sur demande.

Héloïse Rousse, responsable des relations avec les publics au Théâtre Gérard Philipe – CDN de Saint-Denis  
[h.rousse@theategerardphilipe.com](mailto:h.rousse@theategerardphilipe.com)

### Présentation générale de la pièce

Elsa Granat

Laure Grisinger

La compagnie Tout Un Ciel et *King Lear*

Note d'intention

Résumé de la pièce

William Shakespeare

*Roméo et Juliette*

*Hamlet*

### Motifs et enjeux principaux

Le conservatisme des parents contre le monde des enfants

Réflexions sur l'éducation : le personnage de Nanny Mary

La rébellion adolescente

Les premières amours

### Du texte au plateau

Comédiens et personnages

Amateur·ice·s en scène

Décors du spectacle

Costumes du spectacle

Réécriture et adaptation des textes

Mise en scène opératique

Mouvements de la pièce

### Pour aller plus loin

SOMMAIRE

## Présentation générale de la pièce

### Elsa Granat – Autrice et metteuse en scène



© Franck Guillemain

#### Formation théâtrale

- CNR de Marseille sous la direction de Christian Benedetti.
- Stage avec Edward Bond à la Friche de la Belle de Mai.
- Classe libre du Cours Florent à Paris.

Elsa Granat est comédienne de formation. Elle est aujourd'hui également autrice et metteuse en scène, ainsi que directrice artistique de la compagnie Tout un Ciel avec laquelle elle travaille depuis 2022 à la réinvention de textes du répertoire, qu'elle nomme les « pièces d'héritage ».

2015 – elle crée la compagnie Tout un Ciel

2017 – elle écrit et met en scène *Le Massacre du Printemps*

2020 – elle devient artiste associée au Théâtre des Îlets (Montluçon) et au Théâtre de l'Union (Limoges)

2021 – écriture et mise en scène de *V.I.T.R.I.O.L* et co-signe le texte avec Roxane Kasperski

2021 – elle met en scène *J'ai une grande vitalité comme un requin du Groenland*

2022 – elle écrit et met en scène *King Lear Syndrome ou les mal-élevés*, d'après William Shakespeare

2022 – elle écrit et met en scène *Artificielles*

2023 – elle écrit et met en scène *Nora, Nora, Nora, de l'influence des épouses sur les chefs d'œuvre*

2024 – elle devient artiste associée au Théâtre Gérard Philipe (Saint-Denis)

2025 – elle créera *Une Mouette*, d'après Anton Tchekov, à la Comédie Française

2024 – elle écrit et met en scène *Les Grands Sensibles ou l'éducation des barbares*, d'après William Shakespeare, création au Théâtre Gérard Philipe (Saint Denis) en septembre.

« Je cherche un théâtre, qui touche, provoque et porte en lui les germes d'un nouveau récit collectif. Ainsi, chaque création présente une forme de résilience, une révolte intime contre les blessures qui pousse les humains à se reconstruire. »

Elsa Granat, Présentation de  
la compagnie Tout un Ciel

Laure Grisinger

SOMMAIRE

## Laure Grisinger – Dramaturge



© Jessica Pinhomme

### Formation

- Classe préparatoire littéraire à Toulouse.
- Double master en Études Théâtrales à l'Université Sorbonne Nouvelle (Paris III).

Laure Grisinger est dramaturge. Depuis 2016 elle collabore à la dramaturgie des spectacles et des projets de la compagnie Tout un ciel, et accompagne le travail des amateu-ric-e-s au plateau.

**2016** – elle intègre la compagnie Tout un Ciel et collabore en tant que dramaturge aux projets écrits et mis en scène par Elsa Granat : *Le Massacre du Printemps*, *King Lear Syndrome ou les mal-élevés*, *Artificielles*, *Nora, Nora, Nora*

**2019** – elle collabore au projet artistique de la compagnie (S)-Vrai Stéphane Schoukroun et Jana Klein, et participe à la dramaturgie de *Notre Histoire*, *Se construire*, *L la nuit*.

**2020** – avec un groupe de 12 adolescents de Villiers-le-Bel, elle crée un spectacle et un podcast pour répondre à la question : *La civilisation c'est par où ?* au centre national des arts de rue et de l'espace public Le Moulin Fondu à Garges-lès-Gonesses

**2022** – avec Edith Proust elle se consacre à l'écriture, à la dramaturgie et à la co-mise en scène de spectacles de clown contemporain, *Le Projet Georges*

**2023** – elle écrit et conçoit une performance au Grand Parquet, *Quand on est bénévole, est ce qu'on parle d'amour ?*, pour 12 bénévoles-bénéficiaires de la distribution alimentaire aux familles de la Goutte d'Or (Paris 18<sup>ème</sup>) et 2 acteurs de la compagnie Tout Un Ciel

**2024** – elle collabore à la dramaturgie des *Grands Sensibles ou l'éducation des barbares*, mis en scène par Elsa Granat

La compagnie Tout un Ciel et *King Lear Syndrome ou les mal-élevés*

SOMMAIRE

## La compagnie Tout un Ciel et *King Lear Syndrome ou les mal-élevés*

### La compagnie Tout un Ciel conventionnée par le ministère de la Culture (DRAC Île-de-France)

Elsa Granat a créé la compagnie Tout un Ciel dont elle est la directrice artistique. Le collectif d'artistes crée et diffuse des spectacles qui font émerger des sujets sociétaux en des récits nouveaux qui s'inspirent du réel et de situations sociales fragiles. En parallèle de ses créations et tournées dans les théâtres, la compagnie Tout un Ciel développe depuis 3 ans des projets pour aller au plus près des publics spécifiquement concernés par les sujets qu'elle porte et imaginer avec ses partenaires des projets de sensibilisation autour des thématiques du « porter soin ». Ce travail avec les publics se prolonge parfois jusque sur scène.

### *King Lear Syndrome ou les mal-élevés* (2022) D'après *Le Roi Lear* de William Shakespeare

Elsa Granat et Laure Grisinger s'inspirent du *Roi Lear* de Shakespeare pour écrire et mettre en scène une fable contemporaine dans laquelle un homme âgé, atteint de la maladie neurodégénérative à corps de Lewy, souffre du « King Lear Syndrome », évoque son « royaume », souhaite se « délester de ses biens » et demande des preuves d'amour de ses enfants.

En mêlant la réalité de la fin de vie en EHPAD avec l'écriture shakespearienne, la compagnie Tout un Ciel propose avec ce spectacle une réflexion sur les relations familiales, la santé et la vieillesse.



*King Lear Syndrome  
ou les mal élevés* ©  
Simon Gosselin

### Présentation du spectacle par Elsa Granat



Note d'intention

SOMMAIRE

## Note d'intention

Reconvoquer le fragile chez les actifs qui tête dans le guidon passent à côté de l'enfance.

Ce spectacle réunit onze acteurs toutes générations confondues de 25 à 74 ans ainsi qu'un chanteur, cinq personnes âgées amatrices et une chorale d'enfants (entre 10 et 20 enfants).

Mon but est de [faire renouer le spectateur avec le vulnérable](#) qu'il a sous le nez, le petit enfant, la personne âgée [et la part d'enfant inconsolé restée tapie en lui, bien cachée sous le tempérament adulte](#). [...]

Je voulais raconter [ce risque "d'espèce" qui conduit à prendre grand soin des tout-petits naissants et à brutaliser, mépriser les adolescents qu'ils deviennent quand leur conception du monde heurte celles des parents](#).

Faire travailler en regard [une certaine forme de conservatisme nécessaire pour que l'espèce perdure et la nécessité de changement](#), car comme le dit Gibran, seuls les enfants savent ce qui sera bon pour eux et le monde qui vient car « leurs âmes sont pour demain », quand les nôtres sont pour hier. [...]

Je voulais donc placer au centre du contexte de cette œuvre [le risque pour toute une génération de parents de causer la mort-même de leurs enfants s'ils ne parviennent pas à modifier leurs croyances et les fictions sur lesquelles ils fondent leurs principes](#). Leur aveuglement conduit inexorablement à la mort des enfants. Seulement les enfants d'aujourd'hui ne se laisseront pas faire et obligeront les parents à changer d'angle de vue, à se déplacer avec pour seul but, une ambition d'importance : continuer à vivre. Ils n'y arriveront sûrement pas. On ne peut pas tout à coup décider que Roméo et Juliette ne meurent pas. [...]

Mais là où je peux agir, c'est sur les parents endeuillés [...] ils vont amorcer un changement fondamental, assouplir leurs corps et leurs esprits pour prendre conscience de ce qu'il vient de se passer. Pour faire en sorte que cela ne se passe plus. Qu'il n'y ait plus de tombeaux d'enfants.



Répétitions du spectacle *Les Grands Sensibles*  
(juin 2024) © Mahault Leconte

Extraits de la note  
d'intention, Elsa Granat

Résumé de la pièce

SOMMAIRE



## Résumé de la pièce

Tout commence par une fête : Juliette s'apprête à souffler les bougies de son dix-huitième anniversaire. Autour d'elle, on trouve Roméo, Ophélie et Hamlet. Les parents et les grands-parents investissent frénétiquement cette soirée qu'ils veulent tonitruante. Ils s'affairent, boivent et regrettent tout ce qui était mieux avant. Mais qu'ont-ils fait de leur vie ? À quoi ont-ils passé leur temps Les ados se sont réfugiés dans un vestiaire de la salle des fêtes, ils ne veulent pas participer à ce cirque. Ils regardent les adultes dans toute leur immaturité affective et leur impuissance. C'est dans ce monde en fin de cycle que naît une histoire entre un garçon et une fille.

Résumé de la pièce

Dans *Les Grands Sensibles*, les adolescents prennent leurs parents pour ce qu'ils sont, des enfants de maternelle travestis en dirigeants du monde, dont la folie conduit l'humanité vers la catastrophe et leurs propres enfants vers la mort. Et si ces derniers rejetaient le destin qu'on leur impose et obligeaient les parents à changer d'angle de vue ? Et s'ils réduquaient leurs aînés ?

Présentation de la pièce sur le site internet de la compagnie Tout un Ciel



*Réconciliation des Montaigus et des Capulets devant les corps de Roméo et Juliette, Frederic Leighton, 1855*

William Shakespeare

SOMMAIRE



Le portrait de Chandos  
(William Shakespeare),  
John Taylor, 1610

A lire :

Article en ligne rapide sur le fonctionnement du théâtre anglais à l'époque de Shakespeare

A écouter :

Série en 5 épisodes sur la vie et l'œuvre de Shakespeare :  
*Looking for William Shakespeare*

## William Shakespeare

William Shakespeare (1564-1616) est un écrivain, poète et dramaturge britannique. Au cours de sa vie, il écrit 39 pièces de théâtre parmi lesquelles *Roméo et Juliette* (1597), *Macbeth* (1623), *Hamlet* (1603), *Othello* (1603) et *Le Roi Lear* (1603-1606). Depuis son étude et sa (re)découverte par les écrivains romantiques au XIXe siècle, il est souvent considéré comme l'un des écrivains majeurs de la littérature et du théâtre anglo-saxons, et est très étudié et joué internationalement, et en particulier en France. A titre d'exemple, *Macbeth* sera mise en scène par Sivia Costa et présentée à partir de janvier 2025 à la Comédie Française (Paris).

Il écrit des comédies et des tragédies, de nombreuses pièces historiques. Celles-ci prennent souvent une période précédant la sienne pour éclairer son présent, et de manière plus générale la nature humaine, les relations familiales et sociales, l'exercice du pouvoir. Au cours de sa vie, Shakespeare met en scène la plupart de ses pièces au théâtre du Globe à Londres, qui a été reconstruit d'après des plans de l'original en 1996 et accueille aujourd'hui des mises en scène et réécritures des pièces de Shakespeare

Le personnage Hamlet s'exprime ainsi dans la pièce éponyme de William Shakespeare : « [...] toute exagération s'écarte du but du théâtre qui, dès l'origine comme aujourd'hui, a eu et a encore pour objet d'être le miroir de la nature, de montrer à la vertu ses propres traits, à l'infamie sa propre image, et au temps même sa forme et ses traits dans la personification du passé (*Hamlet*, Acte III, Scène 2).

Je voulais explorer l'âpreté et l'ambivalence des relations parents-enfants. Shakespeare s'est assez vite imposé, me souvenant de scènes d'une violence incroyable entre Juliette et son père ou Hamlet et sa mère.

Note d'intention *Les Grands Sensibles*, Elsa Granat

*Roméo et Juliette*

SOMMAIRE

## Roméo et Juliette

### Roméo et Juliette (1597)

*Roméo et Juliette* est une tragédie, et l'une des premières pièces écrites par William Shakespeare. L'intrigue de la pièce est inspirée d'un conte italien traduit en anglais par Arthur Brooke en 1536. Shakespeare en reprend les grandes lignes, et s'approprie cette trame narrative, en y développant les personnages secondaires notamment.

Dans cette pièce s'opposent deux familles ennemies, les Montaigu et les Capulet, à Vérone en Italie. Juliette et Roméo, tous deux adolescents, se rencontrent par hasard et tombent amoureux, mais la rivalité de leurs familles et la promesse de mariage faite par les parents de Juliette à Paris rendent leur amour impossible. Ils tentent alors de lutter ensemble contre les interdits qui leur sont imposés.

La pièce raconte un amour de jeunesse qui, face à l'interdiction parentale et familiale, devient une histoire d'amants maudits.



© Vincent Pontet

La mélancolie de Roméo et la querelle entre les familles Capulet et Montaigu sont des apports de l'évêque-écrivain italien Mathieu Bandello qui s'était emparé du *Giuletta e Romeo* avant Shakespeare. Quelques années plus tard, le traducteur français de la pièce de Bandello décide d'allonger les envolées rhétoriques des personnages pour rendre compte de l'amour du débat politique à la française. Arthur Brooke repart de cette traduction et approfondit les personnages de la nourrice et de Mercutio, il ajoute ce qui lui manquait et leur donne une place centrale, pour pouvoir dépeindre sa vision de la guerre. Shakespeare arrive sur ce terrain fertilisé et réécrit à sa manière *Roméo et Juliette* tel que nous le connaissons. [...] Pour poursuivre la réécriture de l'œuvre nous avons besoin de préserver la structure frictionnelle de l'œuvre tout en nous détachant de certaines situations, car le contexte d'époque a changé. Nous enquêtons pour rendre manifeste les parts cachées de l'œuvre qui éclairent nos actions contemporaines.

« Ce qu'on garde de ces deux pièces classiques », Laure Grisinger dans le dossier artistique des *Grands Sensibles*

*Roméo et Juliette*, mise en scène d'Eric Ruf à la Comédie Française (2015)

#### A lire :

Dossier Théâtre en acte du réseau Canopé sur *Roméo et Juliette*, rédigé par Caroline Bouvier (accès avec un compte Lumni enseignant)

#### A écouter :

Adaptation radiophonique de *Roméo et Juliette* par Jean Cocteau en 1949 (1h35)

[Hamlet](#)

[SOMMAIRE](#)

# Hamlet



*Ophelia*, John Everett Millais (1851-1852)

Inviter Hamlet dans cette réécriture pour prolonger ces motifs à travers son rapport avec sa mère Gertrud et Ophélie l'enfant orpheline que personne ne protège, s'est très vite imposé. Roméo, Juliette, Hamlet, Ophélie, ces enfants de Shakespeare dont nous héritons, ont encore tant à dire aux parents et aux adolescents de 2024.

« Ce qu'on garde de ces deux pièces classiques », Laure Grisinger dans le dossier artistique des *Grands Sensibles*

## *Hamlet* (1603)

*La Tragique histoire d'Hamlet, prince de Danemark*, titre le plus souvent abrégé en *Hamlet*, est une autre tragédie shakespearienne.

L'intrigue débute avec la mort du roi du Danemark, père d'Hamlet. La mère d'Hamlet, Gertrude, se remarie alors avec Claudius, le frère de son défunt mari, ce qui déplaît à Hamlet. Le fantôme du père d'Hamlet lui apparaît alors, prétend qu'il a été assassiné par son frère Claudius et demande à Hamlet de le venger. Pour ce faire, Hamlet simule la folie, et cette folie est attribuée à l'amour qu'il porte à Ophélie, fille du chambellan et conseiller du roi, Polonius. Hamlet, fidèle au spectre de son père, reproche à sa mère son remariage et va jusqu'à lui reprocher aussi la mort de son père. Gertrude tente de son côté, maladroitement, de distraire Hamlet de son chagrin et de dévier sa folie. Ils paraissent ne pas se comprendre, ou difficilement. Enfin, le rapport à la mort est complexe et omniprésent dans Hamlet, car le père mort ne l'est pas véritablement pour son fils, qu'Hamlet tue par erreur le père de son amante, Ophélie, et qu'à la fin de la pièce Gertrude meurt en buvant du vin empoisonné destiné à Hamlet.

« HAMLET — Être ou ne pas être : telle est la question. Y-a-t-il pour l'âme plus de noblesse à endurer les coups et les revers d'une injurieuse fortune, ou à s'armer contre elle pour mettre frein à une marée de douleurs ? », *Hamlet*, Acte III, Scène 1 (traduction d'Yves Bonnefoy)

### A lire :

Mise en parallèle de traductions successives d'un extrait d'*Hamlet*, Acte III, Scène 1.

Le conservatisme des parents  
contre le monde des enfants

SOMMAIRE

## Motifs et enjeux principaux

## Le conservatisme des parents contre le monde des enfants

Le cœur de cette réécriture des pièces de Shakespeare est la question de la parentalité, de l'amour parental et filial, de l'incommunicabilité qui structure les relations entre parents et enfants. Elsa Granat postule que cette grande question va parfois, inévitablement, jusqu'à provoquer la mort des enfants.

Cette pièce met en scène des adolescents (Juliette, Roméo, Hamlet et Ophélie) et leurs parents. Ces derniers peinent à accepter la rébellion, le mal-être de leurs enfants, ou simplement la différence entre leurs attentes, leurs principes, et la réalité.

Dans les prises de parole des parents, mais aussi des oncles et des tantes, il est possible d'entendre les préjugés qui se forment parfois à l'égard des générations postérieures à la sienne. Les « jeunes » seraient alors plus violents, délinquants, moins respectueux, trop gâtés, etc. Ils incarnent les principes et les idées qui parfois se figent alors que le monde continue d'évoluer.

### A écouter :

« Pourquoi la jeunesse n'est qu'un mot ? »,  
*Le Pourquoi du comment : économie et social*,  
décembre 2023 (5 épisodes de 3-4min)

**TANTE MONIQUE** – La violence ça se répand chez les jeunes.

**TANTE GENEVIEVE** – Oui ils disent aussi qu'il y a moins de condamnations de jeunes dans les tribunaux.

**TANTE MONIQUE** – Pas d'excuse. Il faut les menacer, on les protège, on les protège, il faut les menacer.

**TANTE GENEVIEVE** – Mais puisque je te dis que ça baisse. [...] Monique les condamnations de mineurs baissent de 30%.

**TANTE MONIQUE** – Oui oui mais tout de même la violence ça se répand chez les jeunes.

### Extraits du texte du spectacle

**LADY CAPULET** à *Hamlet pour reconforter Gertrud* – Un foyer c'est un réconfort inconditionnel! Mais où tu as vu que c'était inconditionnel, fais attention. Alors il lit il lit il lit, c'est sûr il a de la conversation mais il fait rien, il erre comme ça, il devient méchant. Et, tu lui payes tout.

**GERTRUD** – C'est pas une question d'argent pas du tout mais je voudrais qu'il se réalise enfin.

**LADY CAPULET** – Tu payes tout. Il pourrait faire un effort, travailler un peu. C'est vrai, il pourrait être serveur, serveur dans un grand restaurant, un peu d'ambition là.

### A regarder :

*Génération Z, est-elle vraiment si différente ?* (37min),  
documentaire Arte, en allemand sous-titré français

Réflexions sur l'éducation : le  
personnage de Nanny Mary

SOMMAIRE



Maria Montessori © Jack Esten

## Réflexions sur l'éducation : le personnage de Nanny Mary

La référence la plus présente est Maria Montessori et son appréhension du potentiel humain. Cette femme médecin avait une vision pour l'humanité, enfants comme adultes. Au début du spectacle, en parallèle de la fête d'anniversaire de Juliette où les parents ivres morts se déchaînent, **une nounou qui peut faire penser à Mary Poppins, explique l'histoire de l'humanité à des enfants en s'appuyant sur les principes mis en avant par Maria Montessori.**

### A écouter :

« Maria Montessori (1870-1952), le mystère de l'enfant », *Une vie, une œuvre*, 2017 (59min)

Elsa Granat, Entretien avec Olivia Burton, juin 2024

### Maria Montessori (1870-1952)

La référence théorique principale en matière d'éducation est Maria Montessori. Cette médecin et pédagogue italienne est à l'origine d'un courant d'éducation des jeunes enfants qui propose une alternative aux modèles traditionnels. Autour de celui-ci se sont construites de nombreuses écoles (majoritairement privées). On compte aujourd'hui 20 000 écoles Montessori dans le monde dont 200 en France.

Les principes de ce courant, de la *méthode Montessori*, s'organisent autour de l'idée que **l'éducation doit être un accompagnement du développement de l'enfant et pas la seule transmission de savoirs qui préexistent.** Cela implique notamment de proposer des activités variées aux enfants et de leur laisser la liberté d'aller vers celles qui leur conviennent, au rythme qui leur est propre.

N'élevons pas nos enfants pour le monde d'aujourd'hui. Ce monde n'existera plus lorsqu'ils seront grands. Et rien ne nous permet de savoir quel monde sera le leur: alors, apprenons-leur à s'adapter.

Maria Montessori, *Pédagogie Scientifique, Tome 1. La Maison des Enfants* (1910)



Mary Poppins,  
Robert Stevenson,  
1964

Dans *Les Grands Sensibles*, le personnage de Nanny Mary est aussi inspiré de celui de Mary Poppins, une gouvernante anglaise née dans le roman éponyme de Pamela L. Travers et popularisée par le film du même nom sorti en 1964 dans lequel elle est jouée par l'actrice Julie Andrews. Mary Poppins est une gouvernante un peu magicienne, qui fait découvrir la beauté du monde à des enfants dont les précédentes gouvernantes ont toutes démissionné.

La rébellion adolescente

SOMMAIRE

## La rébellion adolescente

Face à des parents qui refusent de laisser exister leurs subjectivités, les quatre adolescents de la pièce se rebellent et protestent. Tout au long de la pièce, les adolescents alternent entre fuir leurs parents et les confronter.

**HAMLET** – Elle me saoule, elle enquête sur moi comme si j'étais l'origine du monde. Elle m'écarte les tripes avec ses questions, elle me creuse avec des milliers de mots, des mots, des mots, des mots, des mots elle me fout à poil avec ses mots, elle plante ses crocs dans un mot, pourquoi plutôt celui-ci qu'un autre et elle décide que ce putain de mot c'est la clé de douze qui explique tout du fonctionnement de son enfant défectueux.

*Roméo attrape Hamlet et ne cesse de regarder son père.*

**ROMEO** – Papa papa regarde. C'est comme ça qu'il faut faire papa ? Comme ça papa ? C'est ça ? Tu veux que je lui crève les yeux ? Lequel ?

**JULIETTE** – [...] Maman-Papa comment penses-tu que l'on puisse devenir autre chose autrement que ce que vous avez conçu ? Des enfants-roi, des enfants-reine. Et aujourd'hui tu penses que je vais t'obéir. Tu m'as donné un royaume et j'y suis souveraine. Maman lâche ta petite autorité, et écoute-moi, vraiment.

Extraits du texte de la pièce



*Mommy, Xavier Dolan (2014)*

A écouter :

« L'adolescence, une orageuse révolution ? », *La Fabrique de l'Histoire*, 2011 (55min)

Les premières amours

SOMMAIRE

## Les premières amours

**JULIETTE** – Papa si je peux pas épouser Roméo je me- Je vais me- Puisque c'est comme ça je vais me-

**ROMEO** – Non non non. T'es folle, fais pas ça.

**JULIETTE** – Je vais me- Non je rigole pas. Je vais me- là maintenant.

**ROMEO** – Mais non mais pas du tout. Je te jure que je t'aime. Je te jure que je t'aime.

**JULIETTE** – Viens, douce nuit, viens, nuit d'amour au front noir, donne-moi mon Roméo, et quand je mourrai prends-le à ton tour et éparpille-le en petites étoiles.

**ROMEO** – Je ne veux pas mourir.

Extraits du texte de  
la pièce

**OPHELIE** – Tu m'as dit tu m'as promis, allongés l'un contre l'autre mourir lentement de vieillesse tu m'as promis. Hamlet je n'ai que toi. Tu ne peux pas me dire ça.

**HAMLET** – T'aurais pas dû me croire. Je suis amoureux de toi et je te quitte. Comme ça y a pas de mystère. J'arrête l'amour c'est ingérable. Tu vas faire des enfants avec moi ? Soyons sérieux. On arrête tout ! On ligature et on vasectomise.

*Pendant le texte qui suit, Hamlet éponge le visage de sa mère, puis la coiffe. Il cherche un quart de lexomyl dans son sac à main et le lui fait avaler [...]*

T'as vu d'où je viens ? Sérieusement Ophélie, tu vas allaiter des monstres nés de moi ?

Roméo et Juliette comme Hamlet et Ophélie sont des couples adolescents des pièces de Shakespeare. Dans cette réécriture de leurs histoires, l'intensité des premières amours est mise en avant, ainsi que le tâtonnement et la découverte qui les accompagnent.

Au début de la pièce, les adolescents s'embrassent, sans distinction de genre ni besoin de déclarations d'amour enflammées. Celles-ci arrivent dans un second temps, et avec elles la peur de se perdre, la rupture, le sentiment de toute-puissance. Ils n'ont pas les mots pour s'aimer, alors ils reprennent ceux de Shakespeare ou d'Alfred de Musset.

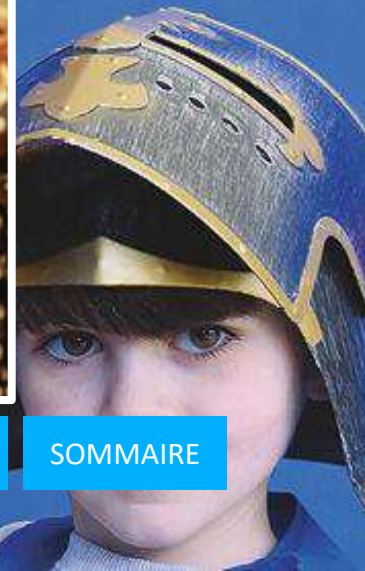
Dans cette réécriture contemporaine des amants maudits que sont Roméo et Juliette, Juliette se mute sur scène puis menace sérieusement de se suicider face à l'interdiction de son histoire d'amour par les familles Montaigu et Capulet. Roméo lui, adolescent mélancolique pourtant, ne désire pas mourir.



Roméo + Juliette, Baz  
Luhrmann (1996)

Comédiens et  
personnages

SOMMAIRE





## Du texte au plateau

## Comédien·e·s et personnages

Nous réfutons l'idée de personnage, chez nous aucun rôle n'a de nature identitaire spécifique. Les rôles affirment des visions du monde et des actions fortes, mais pas en soi, toujours dans une situation donnée.

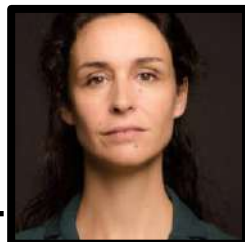


**Tatie Nounou Capulet**  
Bernadette Le Saché

*Tante de Capulet*



**Capulet**  
Lucas Bonnifait



**Lady Capulet**  
Elsa Granat



**Montaigne**  
Laurent Huon



**Gertrud**  
Hélène Rencurel



**Bert le musicien**  
Edo Sellier

*Nounou de Juliette*



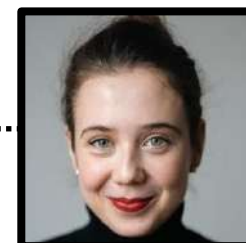
**Juliette Capulet**  
Mahaut Leconte



**Roméo Montaigne**  
Niels Herzhaft



**Hamlet**  
Victor Hugo Dos Santos Pereira



**Ophélie**  
Juliette Launay



**Frère Laurent**  
Antony Cochin



**Nanny Mary**  
Clara Guipont

*Nounou de Roméo*

Elsa Granat, Dossier artistique des *Grands Sensibles*

Amateur·ice·s en scène

SOMMAIRE

## Amateur·ice·s en scène

Chants Mélanésiens :  
God, yu tekkem laef  
blong mi / Jisas y  
Holem Hand Blong mi  
(du début à 03:39)

*Fairest Isle*, Henry  
Purcell

Le travail avec des amateur·ice·s est important dans celui de la compagnie Tout un Ciel. Dans *King Lear Syndrome*, 5 amateur·ice·s de plus de 60 ans sont présent·e·s sur scène pour ranger les décors au début du spectacle puis pour incarner des résident·e·s d'EHPAD dans la seconde partie. Dans *Les Grands Sensibles*, 5 amateur·ice·s seniors sont à nouveau sur scène, en tant que parent·e·s éloigné·e·s des Capulet en charge de la préparation du banquet d'anniversaire de Juliette et grandes tantes Montaigu invitées à la fête, puis pour participer à un parcours de motricité guidé par des enfants. Des groupes d'enfants amateur·ice·s issu·e·s de chorales dyonisiennes sont elles et eux aussi sur la scène. Après un travail de plusieurs mois avec les équipes du spectacle elles et ils jouent les spectateur·ice·s d'un petit théâtre en fond de scène, participent à l'anniversaire de Juliette, chantent en chœur à trois reprises (deux chants mélanésiens et *Fairest Isle* de Purcell) et guident les parcours de motricité.

Je voulais ramener sur scène les deux pôles de la vie, les jeunes gens et les aînés pour que ces deux générations travaillent ensemble, apprennent l'une de l'autre, tout en racontant la fin des temps, l'incommunicabilité entre parents et enfants. Cinq amateurs seniors vont faire partie des clans Capulet et Montaigu et vont accompagner des enfants de 7 à 14 ans, issus de conservatoires de Saint-Denis où nous menons un projet pédagogique sur plusieurs mois. [...] Mon objectif principal est d'être au service du spectateur et de ce qui va se passer en lui. J'ai donc besoin à la fois du savoir-faire virtuose et rassurant des comédiens professionnels, et d'une possible identification avec des hommes et des femmes amateurs dont le public peut mesurer la prise de risque. [...] J'aimerais que ce mélange de professionnels et d'amateurs soit libérateur, qu'on y voit la possibilité de vivre tous ensemble.

Elsa Granat, Entretien avec  
Olivia Burton, juin 2024

Répétitions du spectacle *Les Grands Sensibles*  
(octobre 2023) © Tassia Martin



Décors du spectacle

SOMMAIRE

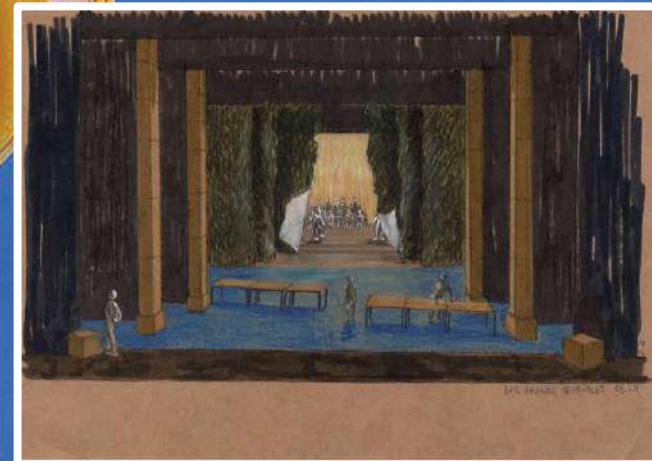
## Décors du spectacle

Chaque axe spatial représentant une ligne dramaturgique ; je tisse le sens ensuite en mettant en perspective la coexistence de ces plans.

En devant de scène les 2 écrans représentent [le réel des adolescents](#), la ligne de devant de scène représente [les 18 ans de Juliette](#), la ligne centrale, c'est celle de [l'onirisme et de la solitude](#), puis au lointain la ligne qui concerne le petit théâtre, [un souvenir d'une représentation organisée par les parents pour l'anniversaire de Juliette enfant](#).

« Une mise en scène qui fonctionne par plans »,  
Dossier artistique de la pièce, Elsa Granat

Croquis de la scénographie du spectacle,  
Suzanne Barbaud



Costumes du spectacle

SOMMAIRE

## Costumes du spectacle

Les costumes, à la manière du texte du spectacle, sont le fruit d'un montage composite qui emprunte à des imaginaires anciens mais aussi à des références plus contemporaines. Les manches bouffantes de Juliette Capulet rappellent la période médiévale, mais les costumes s'inspirent aussi d'images très contemporaines du vestiaire adolescent et adulte. De même, les personnages seront vêtus tantôt de costumes rappelant les vêtements de la vie quotidienne, du travail ou de la fête, tantôt de costumes rappelant plutôt ceux de théâtre, de la Commedia dell'arte ou les déguisements d'enfants. Les enfants amateurs seront costumés et masqués sur scène.

Juliette Capulet



Planches d'inspiration extraites du dossier de costumes pour *Les Grands Sensibles* créé par Marion Moinet

*The Last Day*, Claire Tabouret, 2016. Une image d'inspiration pour les costumes des enfants



Inspirations shopping



Réécriture et adaptation  
des textes

SOMMAIRE

Voici un exemple permettant de saisir la teneur de l'adaptation : la scène du balcon chez Shakespeare et sa réécriture par Elsa Granat et Laure Grisinger.

## Réécriture et adaptation des textes

Extraits du texte de la pièce

**ROMÉO** - Il se moque bien des balafres  
Celui qui n'a jamais reçu de blessures.  
*Juliette paraît à une fenêtre.*  
Mais, doucement ! Quelle lumière brille à cette fenêtre ?  
C'est là l'Orient, et Juliette en est le soleil.  
Lève-toi, clair soleil, et tue la lune jalouse  
Qui est déjà malade et pâle, du chagrin  
De te voir tellement plus belle, toi sa servante.  
Eh bien, ne lui obéis plus, puisqu'elle est jalouse,  
Sa robe de vestale a des tons verts et morbides  
Et les folles seules la portent : jette-la...  
Voici ma dame. Oh, elle est mon amour !  
Si seulement elle pouvait l'apprendre !  
Elle parle... Mais que dit-elle ? Peu importe,  
Ses yeux sont éloquentes, je veux leur répondre...  
Non, je suis trop hardi. Ce n'est pas à moi qu'elle parle.  
Deux des plus belles étoiles de tout le ciel,  
Ayant affaire ailleurs, sollicitent ses yeux  
De bien vouloir resplendir sur leurs orbites  
Jusqu'au moment du retour. Et si ses yeux  
Allaient là-haut, si ces astres venaient en elle ?  
Le brillant de ses joues les humilierait  
Comme le jour une lampe.

Extrait de *Roméo et Juliette*, William Shakespeare, Acte II, Scène 2

**ROMÉO** – Juliette je vais pas te lâcher. Tu vas m'écouter. Je vais faire tout ce que tu veux, tout ce qui te plaira et tu vas m'écouter. Je t'ai écrit un poème.

*Juliette rit.*

**TATIE NOUNOU**, *va vers lui* – Lis-le ton chiffon.

**ROMÉO**, *lit un bout de papier chiffonné* – C'est là l'Orient et Juliette en est le soleil, Lève toi clair soleil et tue la lune jalouse qui est déjà malade et pâle du chagrin De te voir tellement plus belle, toi sa servante.

*à Tatie Nounou* – Elle parle là , elle a parlé.

**TATIE NOUNOU** – Reste concentré, continue, c'est pas mal.

**ROMÉO** – Elle m'appelle. J'entends Roméo Roméo. Je réponds Ses yeux sont éloquentes, elle me dit quelque chose avec ses yeux là faut que je réponde.

**TATIE NOUNOU** – Non non continue.

**ROMÉO** – Je réponds vite fait, je vais pas la laisser comme ça, elle va penser que je suis pas au taquet, on va s'embrouiller, je mets vite fait coeur coeur étoile étoile flamme flamme. 3 flammes.

**TATIE NOUNOU** – Tu te répètes un peu / c'est trop tôt fini ton texte au moins.

*Vers Juliette* – Quel Homme ma parole ! Il est fait au moule.

*Elle lui pince les mollets, tire sur le lycra.*

**ROMÉO** – Deux des plus belles étoiles de tout le ciel

Ayant affaire ailleurs, sollicitent ses yeux

De bien vouloir resplendir sur leurs orbites jusqu'au moment du retour.

**TATIE NOUNOU** – C'est pas mal, orbites, orbites, c'est recherché. T'as mis du temps, hein t'as bataillé sur ton chiffon. Tout l'été de Vérone n'offre pas de fleur comparable. Ah oui oui c'est une fleur, une vraie fleur.

**ROMÉO** – Et si ses yeux allaient là-haut , si ces astres étaient en elle? Le brillant de ses joues les humilieraient comme le jour une lampe.

**TATIE NOUNOU** – Alors ça c'est pas terrible, le coup de la lampe. J'eusse préféré être sourde et que mon trou d'oreille se bouchasse.

Mise en scène  
opératique

SOMMAIRE

## Mise en scène opératique



*Roméo et Juliette*, opéra de Charles Gounod mis en scène par Thomas Jolly à l'Opéra Bastille (2023)

Avec *Les Grands Sensibles*, je compose ce que j'appelle un « opéra-parlé » constitué de plusieurs mouvements. *Roméo et Juliette* continue d'être joué au théâtre tout aussi bien qu'à l'opéra et je voulais, en tant qu'héritière, rendre hommage à ces deux voies constitutives de la postérité de cette histoire. *L'Opéra simplifie la narration et enfle les éléments pathétiques*. La mise en scène va fonctionner sur ce mode-là, s'autorisant le grand format propre à cet art.

L'écriture générale prend ainsi une *tournure opératique*. Au texte à proprement parler, se mêlent des *chants solitaires*, des *duos* et des *chœurs d'enfants* qui viennent compléter les phrases en une nouvelle syntaxe, charriant les émotions dans sa structure même. Comme une longue phrase tantôt parlée, tantôt chantée, puis criée et chuchotée et chantée à nouveau. Je conçois cette organisation comme *une partition de deux heures, qui construit le sens en tissant les anciennes langues, les anciennes chansons et les nouvelles*.

« Concevoir un opéra-parlé », Dossier artistique de la pièce, Elsa Granat

Chaque soir, un groupe de 11 à 14 enfants amateurs de 6 à 13 ans sera présent sur scène pour constituer une chorale intégrée au spectacle les soirs de représentations.

Mouvements de la pièce

SOMMAIRE

## Mouvements de la pièce

### Prologue

Il y a tout d'abord un prologue d'ouverture qui contient les grands thèmes de l'œuvre, [la filiation](#), [l'impossibilité de concevoir les mêmes réalités d'une génération à l'autre](#), [le retour constant du bébé passé dans l'adolescent d'aujourd'hui](#), [la mort constamment contenue dans la vie](#).

### Premier mouvement : l'activation des plans lors de la préparation de l'anniversaire

L'ouverture se fait sur la fin des préparatifs de la fête d'anniversaire de Juliette. Les familles entremêlées accueillent les invités, terminent les ajustements des plats qui seront servis au banquet. Il y aura presque 50 traversées échevelées du plateau de la part de ces [adultes frénétiques qui investissent la préparation de l'anniversaire comme une mission](#), sous le regard dubitatif des [adolescents qui errent sans trouver leur place ni leur rythme](#) dans ce chorus de vieux.

« Une mise en scène qui fonctionne par plans »,  
Dossier artistique de la pièce, Elsa Granat

### Deuxième mouvement : la porosité des plans lors du banquet d'anniversaire

Arrive une table monumentale et démarre un mouvement d'une extrême fixité. Les [rapports de ces familles contraintes de se retrouver à table, dégénèrent](#). Roméo et Juliette veulent clamer tout à coup un amour naissant et les adultes commencent par balayer d'un revers de main, cette historiette, puis les jeunes s'accrochent et les [rapports se durcissent, jusqu'à devenir féroces](#).

[Quelque chose s'est envenimé](#), sans que personne ne comprenne vraiment comment tout est arrivé et les individus sont pris dans les [rouages de groupe et détruisent les enfants](#) sans en prendre conscience.

### Troisième mouvement : la salle de motricité où les morts réduisent les vivants

Après la mort de Roméo et Juliette, il y a une première phase blanche, opaque, épaisse, une fumée lente de gens endeuillés, percutés par la sidération. [...]

À partir de là commence la [cicatrisation par lambeaux](#).

Les parents cherchent à continuer à vivre avec [les petits bouts tranchants qu'il leur reste de leurs enfants](#). [...]

Puis les fantômes des adolescents reviennent.

Pour aller plus loin

SOMMAIRE

## Pour aller plus loin

En lien avec *Les Grands Sensibles ou l'éducation des barbares*

### Films

- *Mommy*, Xavier Dolan (2014)
- *Roméo + Juliette*, Baz Luhrmann (1996)
- *China Girl*, Abel Ferrara (1987)
- *West Side Story*, Steven Spielberg (2021)
- *Tomboy*, Céline Sciamma (2011)

### Ouvrages

- *Les chemins de l'éducation*, Françoise Dolto (1994)
- *Le Roi Mathias 1<sup>er</sup>*, Janusz Korczak (1922)
- *Hamlet*, William Shakespeare (1603)
- *Roméo et Juliette*, William Shakespeare (1597)

### Articles

- LEROY, Ghislain, « L'enfant-montessorien : une nouvelle définition sociale de l'enfant ? ». *Les Sciences de l'éducation - Pour l'Ère nouvelle*, Vol. 55, 2022. p.19-38. [ici](#)
- FORAY, Philippe. « Hannah Arendt, l'éducation et la question du monde ». *Le Télémaque*, 2001/1 n° 19, 2001. p.79-101. [ici](#)
- TREILHOU-BALAUDE, Catherine, « Shakespeare, la France, la scène : une histoire lente », *Études théâtrales*, vol. 44-45, no. 1-2, 2009, pp. 102-109. [ici](#)

### Musique

- « Papa t'es plus dans l'coup », Sheila (2006)
- « Roméo kiffe Juliette », Grand Corps Malade (2010)