



BRÛLE

Muriel Carpentier



SYNOPSIS

Entre réel et imaginaire, **BRÛLE** se regarde et s'écoute comme une invitation dans un monde étrange qui questionne l'être humain et le monde d'aujourd'hui. Parcourant le désert noir où il n'y a plus de couleurs, **Brûle, mi-humain, mi-animal, projette une allure monstrueuse**. Laissant une fumée derrière son passage comme si quelque chose ne s'était toujours pas éteint en lui, il s'interroge sur lui-même et sur ce qui l'entoure. Sur scène, comme hors du plateau et à la manière de marionnettistes, les conteurs de cette histoire utilisent leur propre langage fait de **poésie, d'images, de lumière, d'objets et de sons pour raconter l'histoire de Brûle**.

Spectacle hybride mêlant image animée, création d'image animée en temps réel, mapping vidéo, manipulation d'objets, texte poétique, travail sonore immersif.

À partir de 10 ans

Spectacle d'environ 1h15 pour un plateau de 10m x 8m (min)
avec 2 artistes au plateau et 3 techniciens.

D'après une histoire écrite et mise en scène par **Muriel Carpentier**
avec la complicité artistique de

Pierre Lhenri et Muriel Carpentier au jeu et à la vidéo en live

Clémence Laboureau à la mise en scène, dramaturgie et jeu

Lionel Thenadey et Muriel Carpentier à la vidéo et aux effets spéciaux

Emanuel Campo à l'écriture des poèmes et des textes

Guillaume Junot à la régie générale et régie vidéo

Lila Burdet à la création et régie lumière

Geoffroy Daguet à la création et régie son

Sanja Kosonen et Eider Nunes pour la mise en mouvement

Théo Vacheron, Naïma Valiente et Muriel Carpentier à la Scénographie,

Costumes, accessoires

et construction

Le Collectif Mulupam, Eider Nunes et Erik Lorré en tant que regards extérieurs

PITCH ARTISTIQUE // <https://vimeo.com/1072963163>

CARNET D'ESQUISSES VIDÉO // <https://vimeo.com/manage/videos/862311967>



CONTACT

DIFFUSION - BUREAU RUSTINE :

Jean Luc Weinich // 06 77 30 84 23 // contact@bureaurustine.com

COMPAGNIE :

Muriel Carpentier // 06 79 24 24 62 // compagnie.abysse@gmail.com

Héloïse Caro / chargée de développement et de production



POURQUOI BRÛLE?

Brûler = éprouver une sensation de chaleur

Brûler les étapes = aller trop vite

Brûler à petit feu = être dans un état de grande anxiété

Brûler = désirer vivement quelqu'un ou quelque chose

Nous considérons que les adultes sont encore des enfants et qu'ils ont besoin de **métaphores** pour **aborder les sujets en profondeur**, c'est pourquoi nous utilisons une forme que nous définissons comme un « **conte poétique performé** ». « Brûle » s'inspire du modèle des contes et de la poésie, et le mélange à d'autres formes de langages plus **contemporains** pour en obtenir une **forme hybride**.

Par son simple nom, il évoque le fait de **"prendre feu"** et par opposition suggère les possibilités pour **"s'éteindre"**. « Brûle » c'est ce personnage à l'allure grotesque, monstrueuse et étrange, qui erre dans un désert noir. Il évoque dans ses péripéties la **combustion intérieure et extérieure** que l'on éprouve, mais aussi que l'on inflige ou s'inflige. Cette émotion qu'il aborde, qui surgit d'un coup furtivement, nous l'avons tous ressentie un jour comme un feu brûlant au fond de nous même. Ce **« trop plein »** nous amenant parfois jusqu'au **"burn out"**.

Cet état à tendance à nous envahir et devient un événement faisant partie de notre quotidien. Une expression qui devient banale.

Quoi, Qui n'est pas en burn out aujourd'hui?

Quoi, Qui est ce qui ne prend pas feu autour de nous?

Le mot "burn out" est apparu il y a quelques années dans notre société pour définir un **épuisement psychologique professionnel**, mais ce terme peut s'appliquer à un grand nombre de situations aujourd'hui. Au delà d'aborder les notions de valeur du travail dans notre spectacle, nous nous interrogeons sur **notre monde qui souffre de cette vitesse extrême** et nous cherchons à comprendre **quelle machine humaine nous avons fabriqué ?** Comment apprendre à vivre avec ces traumatismes, et se sauver soi-même ?

C'est le combat pour se sortir de ce douloureux événement et est la problématique de la vie en générale. Accepter sa propre fragilité. Celle des autres, celle du monde. Retrouver sa propre dignité et respecter celle des autres.

Tant de questionnements, de recherches pour simplement **redevenir vivant et continuer...** BRÛLE n'est pas un tableau noir sur notre avenir ou une séance de psychanalyse publique, mais plutôt **une recherche artistique et visuelle** pour parler autrement de cette quête que nous poursuivons tous, pour **retrouver notre essence et la lumière** au fond de nous.





ORIGINALITÉ CONCEPT ARTISTIQUE ET TECHNOLOGIQUE



Un conte à l'univers surréaliste

Le spectateur est invité à s'immerger dans le processus de création où **l'univers artistique surréaliste** convoque **plusieurs arts et disciplines** et se construit en temps réel sous ses yeux, sur scène.

BRÛLE est une création initiée par **Muriel CARPENTIER** et développée collectivement par **l'équipe artistique pluridisciplinaire** de la Compagnie **Abysses**. BRÛLE est un **projet hybride** réunissant **arts visuels et sonores, arts numériques et arts vivants**. Centré sur les thématiques liées aux **émotions, à l'identité et à l'avenir du monde moderne**. Il développe une narration multiple qui permet au spectateur de comprendre l'histoire en mettant en exergue tous **ses sens**.

Cette expérience sensorielle originale lui permet de rentrer petit à petit dans l'univers du spectacle. Pour cela, différents médiums sont utilisés comme par exemple de **l'image animée construite en temps réel, du dessin live, de la manipulation d'objets et de masques, une scénographie vivante, un texte poétique original, de la manipulation d'objet et de masque et un univers sonore en multidiffusion**.

Cette **combinaison** entre les différents **arts, techniques et technologies** est au coeur même du projet, et **allie traitement numérique et traitement plastique** pour produire des **illusions** dans une **posture d'immersion**, dans le récit et le décor qui se construit en temps réel.

Sans artifices, sans casques, sans VR, (Réalité Virtuelle) la compagnie Abysses développe la **narration immersive** de BRÛLE en se tournant vers **la RR (Réalité Réelle)**, s'approchant du mouvement visuel de « la magie nouvelle ». Cette dernière s'appuie sur d'anciennes pratiques d'illusions. Comme si quelque part, Méliès était encore vivant et utilisait **les nouvelles technologies** d'aujourd'hui, autour de **l'image et du son**, pour mettre en scène ce spectacle. Le parti pris pour raconter l'histoire est donc d'utiliser le **"système D"**, les trucages de machinerie et des premiers effets spéciaux du cinéma, pour les remettre au goût du jour en utilisant **le numérique, seule technique permettant le traitement en temps réel**. Cette technique d'illusion permet de faire croire au spectateur que tout cela est réel. Donnant **une sensation de magie**. Mettre le spectateur au coeur des coulisses de la création de l'image, la présence des performeurs contrebalance avec cette illusion. Il se rapproche du spectateur, pour s'immerger dans le monde de Brûle.

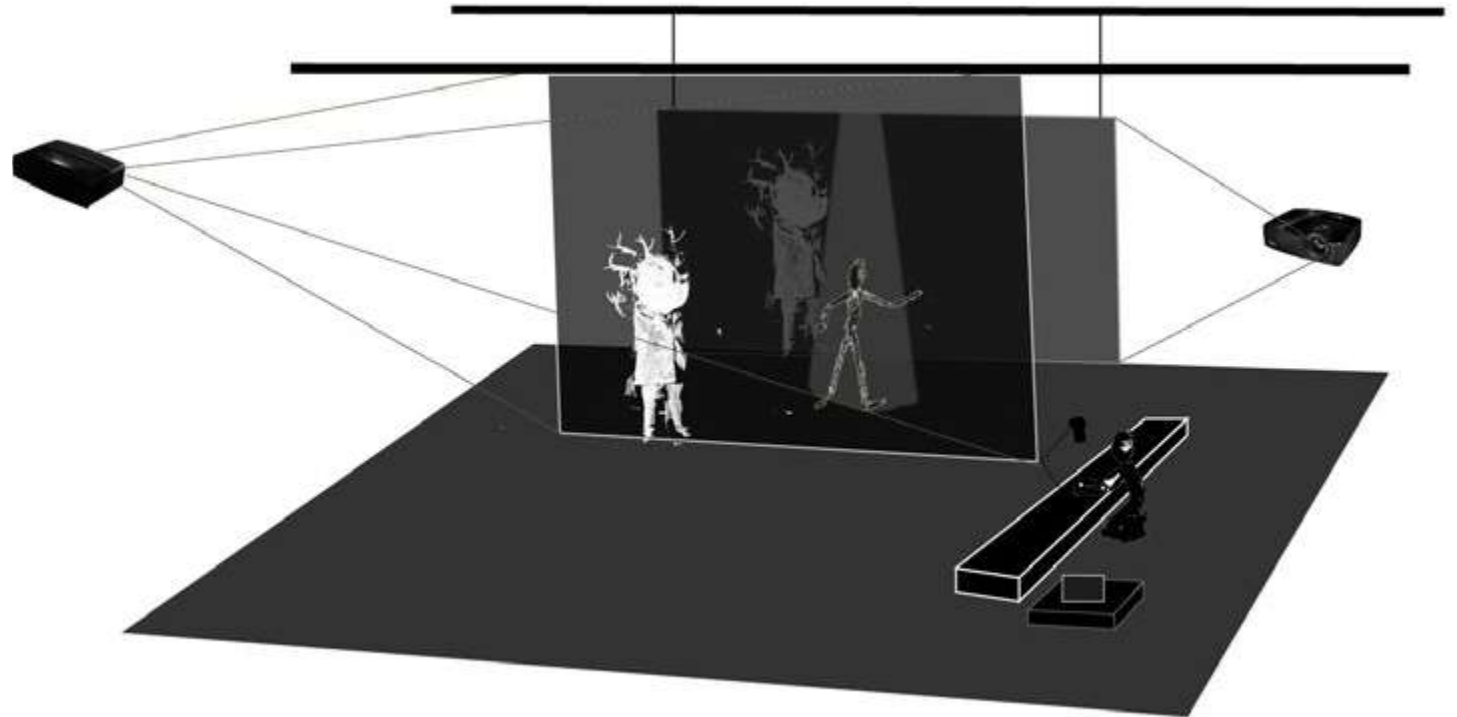
La superposition entre le réel et le virtuel, sans cesse...

DISPOSITIF SCÉNIQUE

Le désert noir s'étend à perte de vue à perte de Brûle....

Tout l'univers esthétique du spectacle est travaillé dans des **nuances de noir et blanc** qui rappellent les cendres d'un brasier mais ce monde dans lequel vit Brûle, n'est pas seulement fait que de charbon, il est **étrange** et vacille entre différents mondes. Parfois il fait penser à un scénario post apocalyptique ou une décharge, parfois plus mystérieux proche de l'onirisme se rapprochant d'un univers brumeux ,d'un lieu presque sanctuaire et de ressources comme la forêt... Ainsi la scénographie, la lumière et les accessoires prennent le parti de **faire naviguer le spectateur en suivant les péripéties de Brûle**. D'apparence simpliste le dispositif **cache et dévoile** nombres éléments à la fois plastiques et techniques pour faire basculer le spectateur **d'un monde réel à un monde surréaliste et abstrait, vapoureux, presque virtuel....**

L'espace scénique est donc divisé en 2 parties le centre ou « **le récit prend vie** » et un deuxième espace sur le côté de la scène ou l'on « **fabrique** » en temps réel l'univers visuel et sonore . Les deux performeurs sont les magiciens manipulateurs, qui naviguent entre les 2 espaces pour nous raconter l'histoire de Brûle.



AXES DE RECHERCHES ET TECHNOLOGIES

Comme dans un orchestre, l'histoire de BRÛLE est une **partition jouée à plusieurs voix**. Parfois en utilisant une **métaphore du conte**, ou bien parfois en **décalage avec quelque chose de plus direct**, plus quotidien, mais aussi possiblement **déroutant**. Cette trame est constituée de plusieurs couches de façon à capter différents points de vue, et s'appuie sur différents ressentis et sens pour avoir un **regard global**.

Le fil rouge est toujours présent, mais il se décale parfois **pour laisser apparaître une sensibilité plus forte**. Constitué de plusieurs brins qui tissent la toile peinte, il repose essentiellement sur deux axes de recherches et deux sens : **l'ouïe et la vue du spectateur**.

la vue du spectateur > Au centre de la création un travail autour de l'image animée, du mapping vidéo

Les deux types de technologies développées autour de l'image vidéo varient entre **image animée créée en temps réel et image animée tournée et montée en amont**.

Celles ci sont de différents genres, se rapprochant parfois d'un **univers plus cinématographique et plastique ou de l'animation vidéo et sont travaillées essentiellement en Noir et blanc pour aller de plus en plus vers la couleur**. Ces teintes sont comme l'ombre et la lumière, elles rendent visible ou dissimulent. Chaque élément filmé est donc pensé comme un élément plastique qui fait donc **apparaître ou disparaître**.



mapping vidéo sur maquette

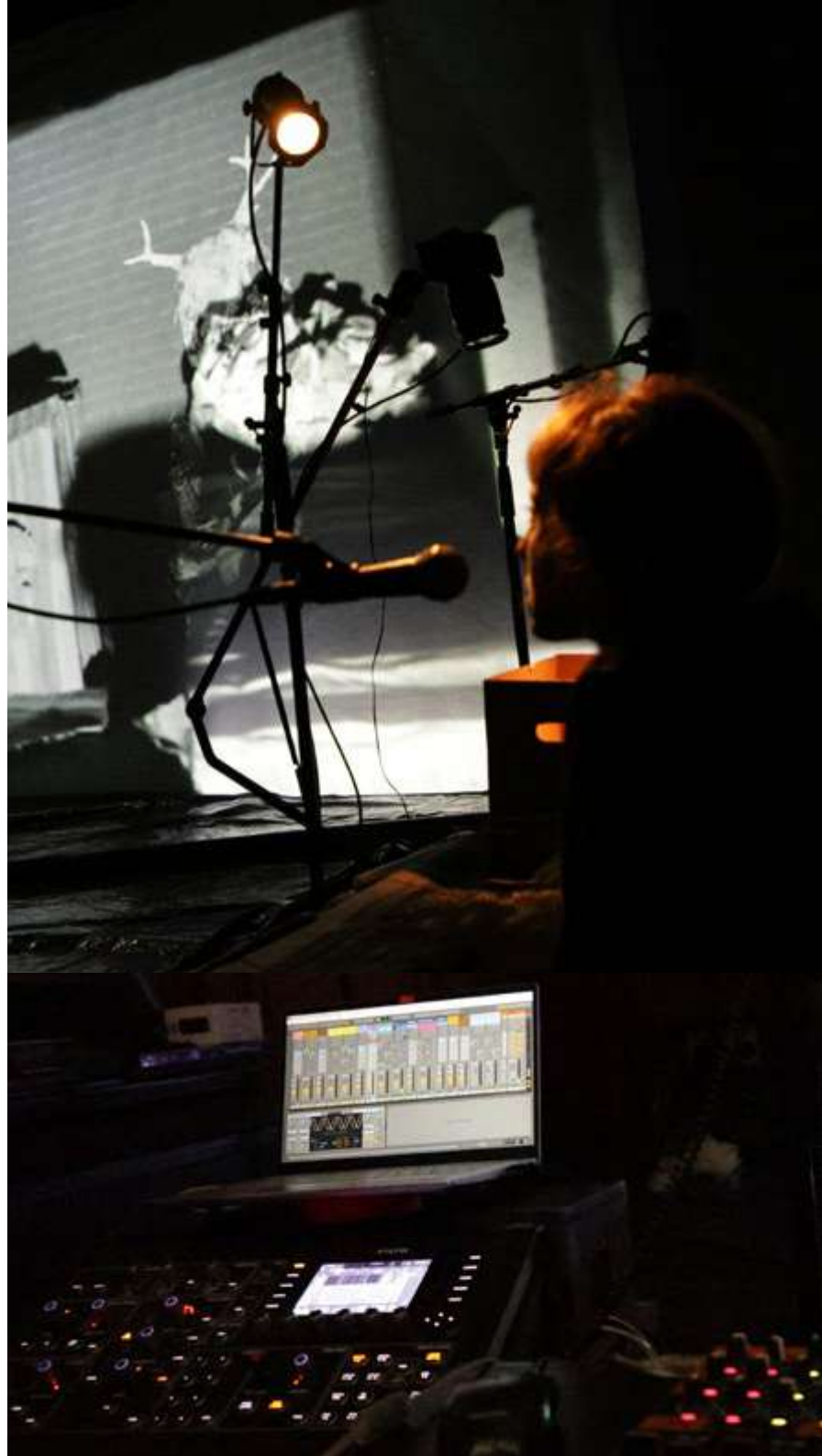


vidéo / matière glace en live

l'ouïe du spectateur > un travail sonore multi diffusé, du texte, de la voix, des ambiances sonores.

Univers poétique

Le travail d'écriture autour de l'histoire de Brûle est tourné vers une approche **poétique**. La structure littéraire repose sur cette base **originale de texte** écrit par **Emanuel Campo et Muriel Carpentier**. La parole, les mots sont les éléments qui constituent le langage du **sens et des émotions**. C'est pourquoi il devient le **liant entre tous les arts** dans le spectacle. Il donnent des indices, contextualisent et devient **porteur de sens** en les transmettant aux spectateurs, au collectif. On retrouve au centre de l'écriture du texte **deux «voix»**. Celle de Brûle, qui parle à la première personne, puis d'autres voix qui résonnent». La voix narrative et les bribes de textes poétiques content l'histoire et guident le spectateur dans cette quête morcelée. Cette forme de récit permet de passer de **l'extérieur à l'intérieur du conte** ; comme si le spectateur était à la fois le héros pouvant s'identifier à Brûle, mais aussi être simplement spectateur, actif et penseur. Transmettant le récit et incarnant les personnages elles sont parfois **pré-enregistrées et traitées comme une voix intérieure, où jouées en direct au plateau**.



Univers sonore

Vacillant entre **sons réalistes** proche du **bruitisme**, et **nappes sonores** plus **abstraites** parfois plus musicale teintés alors de sons **électro ou hip hop**, la bande sonore forme le paysage dans lequel le spectateur se balade. Comme lorsque l'on effectue une promenade, notre regard se pose sur différents éléments plus ou moins proches. Il en va de même pour l'ouïe du spectateur. **L'univers sonore explore les différentes perceptions** allant du plus loin au plus proche, **de l'horizon au microcosme afin d'englober le spectateur**. Il entend à la fois les détails des matières, avec une captation en direct sur les éléments manipulés sous la caméra comme s'il était à côté de Brûle et de ses découvertes et il perçoit parfois avec plus de distance un étrange écho. **La création sonore est spatialisée** grâce aux enceintes et autres subwoofer, installés **dans l'espace scénique et dans le public** renforçant ainsi le côté **immersif**.





matière glace



image tournage vidéo

UNIVERS PLASTIQUE

KINTSUGI

“Toute douleur n’est pas destinée à nous faire souffrir, mais à secouer l’âme, à établir un dialogue, à générer l’écoute qui nous permet de faire ce qu’il faut. La première loi spirituelle pour réparer les blessures avec de l’or est de ne pas avoir peur de la douleur, de se préparer à une présence mentale sans jugement ni définition. En être conscient aggrave le fardeau, mais c’est aussi le premier pas vers la guérison et l’évolution, qui est une poussée vers la liberté. Réparer avec l’or, c’est donc avoir la foi, comprendre la situation négative et accepter l’éveil d’une nouvelle partie de soi.”

Le kintsugi est une ancienne pratique japonaise qui consiste à réparer des objets cassés avec de l’or. Les marques sont comme des cicatrices qui sont magnifiées et transformées en quelque chose de nouveau qui acquiert ainsi une valeur ajoutée, encore plus précieuse. Le kintsugi a souvent été utilisé comme métaphore de l’art de se réparer. Il permet de réparer ses blessures intérieures, les blessures de l’âme. Cet art japonais sera une source de travail corporel plastique et visuel pour souligner la renaissance et la résilience.

IMAGE DU MONSTRE ET DU MASQUE, MANIPULATION D’OBJETS

Les masques, la manipulation d’objets sont des éléments clé dans la création de BRÛLE et amènent une autre dimension au numérique pour garder, ajouter la dimension tactile au virtuel. Ces objets, volumes représentent **le monstre, l’être humain, ses blessures**, mais évoque aussi de manière métaphorique **la nature les végétaux** comme si nous avions au fond de nous **une forêt intérieure étrange**. Les éléments fabriqués sont portés et manipulés mis en mouvement par les acteurs sur scène et dans les vidéos pour créer des images forte. Brûle, est mi-humain mi-animal et sa tête surdimensionnée lui donne une allure de « monstre », comme certaine créature que l’on peut trouver dans les contes. L’utilisation de cet archétype évoque une métamorphose que l’on peut devenir et qui fait peur. Il questionne sur ce qui se cache derrière, ce masque que l’on se crée et porte pour se protéger et éviter de montrer qui l’on est vraiment. Les éléments végétaux quand à eux repoussent et expulsent de drôles de matières après l’incendie...



MÉDIATION

Parce que nous considérons que l'imaginaire et la créativité sont essentiels à tous, nous accompagnons avec bienveillance la pratique artistique amateur. Parce que l'art est notre moyen d'expression, nous le voulons accessible. Sans simplisme, nous nous adressons via les différentes disciplines que nous pratiquons à ceux qui croisent nos œuvres, les regardent, les entendent ...

C'est pourquoi il nous tient à cœur d'avoir des temps de médiation, de partage avec le public tout au long de la création de «Brûle». Ces temps sont importants au sein du projet et permettent à la fois de faire découvrir l'univers du spectacle, mais aussi de nourrir notre propre regard. Certaines résidences sont donc accompagnées de temps d'ateliers ou temps d'échange avec le public autour de différentes thématiques liées au spectacle (l'image de soi, le masque, le burn out, le kintsugi (art japonais)) ou autour de différents médiums (arts visuels, arts numériques,



Projet EAC en partenariat avec la maison Jacques copeau

- 1 semaine au lycée viticole de Beaune (nov 2023) // arts visuels
- 1 semaine à l'école des Beaux arts de Beaune et au théâtre de Beaune - masque, arts visuels et numériques, texte.

- Projet en partenariat avec La Folie Numérique by Fées d'hiver:
- CCAS de Savines les lacs - création de masque (juin 2023)
 - CCAS de Super Besse (février)- arts numériques, éducation à l'image.



CALENDRIER DE CRÉATION RÉSIDENCES ET PARTENAIRES

RÉSIDENCES 2023-2024

21 AU 25 AOÛT // Morvan (58) (mécène privé)

12 AU 18 FÉVRIER // Résidence à la CCAS Sancy Super Besse (63) via La Folie Numérique, by Fées d'hiver

22 au 26 AVRIL // Théâtre de Beaune et Maison Jacques Copeau (21)

10 AU 15 JUIN 2024 // SUBS (69)

2 au 7 SEPTEMBRE // Morvan (58) (mécène privé) et La Transverse

14 au 28 OCTOBRE // Château Éphémère (78)

23 OCTOBRE 18H // Festival « Mars à l'Ouest », Biennale internationale des arts de la marionnette, de la matière et de l'objet. Présentation d'une étape de travail au Château Éphémère (78)

17 FÉVRIER AU 3 MARS // Château Éphémère (78) // Résidence création tournages

AVRIL 2025 // tournage Morvan vidéo écriture vidéo

AOÛT 2025 // écriture, dessin Morvan lieu privé

RÉSIDENCES 2025- 2026

8 au 12 Novembre /// Tournage vidéo, lieu privé, Dijon (21)

Décembre 2025 /// Réalisation décor, scénographie, accessoires , atelier Lyon (69)

19 au 30 JANVIER 2026 //Théâtre de Chaoué Allonnes (72)

16 au 21 FÉVRIER 2026 // Maison Jacques Copeau- Théâtre de Beaune

4 au 21 MAI 2026 : Théâtre Dijon Bourgogne- CDN de Dijon

DATES 1ère FESTIVAL THÉÂTRE EN MAI 2026 // 22,23,24mai - Théâtre Dijon Bourgogne- CDN

COPRODUCTEURS ET PARTENAIRES



Le Projet est soutenu par la Région Auvergne Rhône Alpes via le
« Fond d'aide à la Création en environnement Numérique, Interactive et immersive » volet écriture.
Brûle a été sélectionné parmi 5 projets pour le prix "Spectacle Vivant Scènes Numériques 2025" (Avignon 2025)



COMPAGNIE
ABYSSES

Abyesses est une compagnie développant des projets pluridisciplinaires et hybrides venant des domaines du spectacle vivant, des arts visuels, sonores, numériques, du cirque, de la manipulation d'objet et de tout milieu « créatif ».

Plonger dans les Abyesses est comme une métaphore de la recherche du processus créatif et identitaire, un mixage intensif d'interrogations sur le monde et soi-même. Pour cela lâcher prise et laisser son imagination vagabonder sans retenue est indispensable.

Les créations de la compagnie Abyesses développent des projets suivant cette dynamique et ce mouvement.

Singulières, inqualifiables, ne rentrant dans aucune case.

Veillez cocher la case

Autres spécimens

*Bienvenue dans le monde d'Abyesses.
Prenez bien votre respiration
et plongez !!*

PORTEUSE DU PROJET

MURIEL CARPENTIER /// Porteuse du projet

Auteure / Artiste plasticienne / Vidéaste / Scénographe / performeuse / Metteuse en scène

Muriel Carpentier, animal en liberté
D'abord, son oeil. Grand ouvert. Impatient. Son iris comme un précipice. Bienvenue dans l'univers à fleur de peau de Muriel Carpentier. Née sous la belle étoile de l'École Nationale Supérieure d'Arts de Dijon, Muriel est caméléon, ascendant intrépide. Elle travaille seule ou à plusieurs. Partout où elle voyage, elle gratte souvent jusqu'à l'âme humaine et partage parfois sa lampe frontale avec quelques complices (Cie Abyesses, Mulupam, Sanja Kosonen « Cry me a River », A4Designers, Cie Numb, Cie CMS, Mrs Wolf, entre autres). Elle développe ces projets dans les arts visuels, arts numériques mais aussi dans celui des arts vivants et de la compagnie Abyesses qui lui permet d'exprimer ses multifacettes. Elle conçoit son travail comme une invitation au voyage en racontant des histoires ou les mots sont des images, des corps, des voix, des sons et des matières qui s'entremêlent. Plasticienne du décor et de l'image, performeuse, manipulatrice de matières et d'objets, danseuse voir conteuse et enfin metteuse en scène, elle observe comme une chercheuse et explore les mondes visibles et invisibles qui nous entourent pour y déterrer les émotions enfouies...

extrait biographie Fred Joly, Adélaïde Pornet

site Muriel Carpentier // <https://murielcarpentier.com>



DIFFUSION -PRODUCTION :

BUREAU RUSTINE

Rustine est né du savoir-faire, de l'expérience et d'une passion pour les arts et la culture. L'idée est simple, réunir un vrai collectif de professionnels capables d'accompagner les porteurs de projets artistiques qu'ils viennent du théâtre, du cirque, de la danse ou encore de la musique... C'est au travers de missions ponctuelles qui ont pour objectif de structurer, produire, développer ou administrer tout en s'appuyant sur la puissance de réseaux complémentaires que Rustine intervient. Conscient de la précarité économique du secteur artistique, ce bureau de professionnels de la culture crée un nouveau éco-système coopératif. Une mise en commun des compétences et un vrai partage de savoir-faire. A l'origine du projet Jean Luc Weinich, accompagné ponctuellement d'Isabelle Muraour, Lila Boudiaf, Françoise Rossignol et Emily Jokiel, assure la qualité d'écoute et d'accompagnement sur chacune des collaborations mises en oeuvre à la fois personnalisées et modulables. Parce que s'entourer est essentiel sur scène et surtout en coulisse.



ÉQUIPE VENANT DES ABYSSES

EMANUEL CAMPO /// Auteur / Aide à l'écriture

Emanuel Campo (Lyon) est poète, interprète et auteur de théâtre. Il débute son parcours à Dijon au sein notamment du collectif de spoken word Casse La Rime ainsi que dans la programmation et l'animation de soirées de poésie. Il participe alors à plusieurs performances dans des lieux comme le Grand Palais à Paris, la Biennale de la Danse à Lyon, le Théâtre Dijon Bourgogne, les Nuits du slam... Depuis, il a publié quatre recueils aux éditions la Boucherie littéraire et aux éditions Gros Textes, a participé à une trentaine de revues et a performé ses textes sur les scènes de nombreux festivals littéraires, théâtres et salles de concert. Il joue également depuis dix ans dans le duo rap PapierBruit avec lequel il a sorti deux EP et dirige la compagnie Étrange Playground au sein de laquelle il crée ses spectacles et des projets collaboratifs (Identité MC en 2011 ; On est là en 2015 avec le poète kanak Paul Wamo). Il est membre de la Compagnie Esquimots et coécrit plusieurs projets avec la metteuse en scène Marion Chobert. Leur pièce La Compétition figure dans le palmarès 2020 des Journées de Lyon des Auteurs de Théâtre. Il collabore régulièrement avec d'autres artistes, structures culturelles et metteurs en scène : de 2014 à 2018 il coécrit et joue dans Light Spirit de Éric Massé/Cie des Lumas, puis joue en espace public avec Ilimitrof CPG. Actuellement, il forme avec le batteur Eric Pifeteau un duo Poésie & Batterie et travaille avec l'artiste Charlotte Mollet sur un recueil de textes et de linogravures.



CLÉMENCE LABOUREAU /// collaboratrice artistique, jeu dramaturgique, mise en scène

Après des études en Lettres Modernes et Anglais-Littérature Comparée à l'université, Clémence suit une formation en Théâtre ainsi qu'en Jazz en conservatoires. Attachée à défendre un théâtre contemporain de nos problématiques sociales, elle a joué dans Ogres de Yann Verburgh, mis en scène par Eugen Jebeleanu (Théâtre Ouvert, CNES-La Chartreuse, tournée FATP, Théâtre de Vanves, Théâtre Joliette, Comédie de Caen, Comédie de Béthune...), spectacle qui dresse un état de lieux de l'homophobie dans le monde ; dans L'Atome de et mis en scène par Julien Avril. Elle joue ensuite dans La nuit porte caleçon de et mis en scène par Hakim Bah (Studio-Théâtre de Vitry, Théâtre 95), fiction autour du football-business et des violences policières ; dans Presqu'îles de Sarah Pèpe, mis en scène par Louise Dudek (DSN- Dieppe, Théâtre de l'Étincelle-Rouen...), cabaret sur la féminisation de la langue française ; dans Itinéraires de Yann Verburgh, mise en scène d'Eugen Jebeleanu (Théâtre de la Ville-Bucarest, Comédie de Valence, Théâtre Gallia-Saintes, Maison de la Culture - Amiens, Les Célestins - Lyon, Domaine d'O...), théâtre-performance sur la jeunesse européenne et ses frontières. Elle accompagne le chorégraphe Faizal Zeghoudi sur sa création On n'a jamais vu une danseuse étoile noire à l'Opéra de Paris, conférence dansée sur le racisme, en tant que collaboratrice, comédienne et chanteuse (Le Glob - Bordeaux, L'Atrium - Dax, Les Cigales - Luxey...) et crée avec Sandrine Anglade, Jingle, de Violaine Schwartz, monologue sur la voix et le chant, avec les musiciens de jazz Théo Ceccaldi, Roberto Negro et Adrien Chenebault (Théâtre Jacques Carat-Cachan, Théâtre des Bergeries - Noisy-le-Sec, Scène Nationale-Sud Aquitaine, Théâtre des Quatre Saisons...). Elle joue cette saison dans You don't own me de et mis en scène par Julie Fonroget (Théâtre de l'Echangeur - Bagnolet, Studio-Théâtre de Stains). Elle est également membre du collectif À Mots Découverts. Elle conçoit actuellement son premier projet solo de théâtre musical inspiré de la poésie d'Emily Dickinson, «Avez-vous un ruisseau dans votre coeur ?» (résidence Maison des Métallos / Théâtre Gérard Philipe).



GUILLAUME JUNOT /// Régie générale et vidéo

Après des études d'Arts Plastiques à Paris IV, il se forme comme acteur à l'Atelier International de Théâtre avec Blanche Salant et Paul Weather, ainsi qu'aux Arts du Cirque.

Il écrit plusieurs textes pour le théâtre qu'il met en scène le plus souvent. En complément il s'intéresse et se forme à la scénographie, à la lumière, à la vidéo et signe différentes créations notamment avec Jean-Paul Delore (Avignon in 2012), ou Frédéric Constant (CDN d'Orléans, MCA de Bourges, CDN de Bordeaux...). Durant plus de 10 ans, il a été un des artistes associés de la Cie « Les Affinités Électives » à la Maison de la Culture de Bourges, où il conçoit à la fois dans les domaines artistiques et techniques.

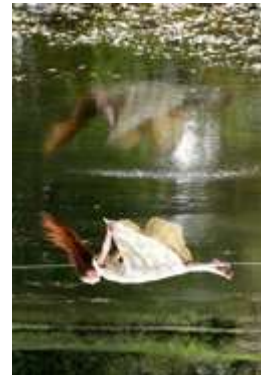
Désormais il partage son temps entre créations lumières / vidéo dans le spectacle vivant et la régie générale. Il accompagne également régulièrement des artistes numériques : construire et projeter leurs œuvres. (Sean Hart)

Depuis 2019 participe au sein du « SAS » (Science, Art, Société) à l'université Paris-Saclay, à l'élaboration d'installations interactives, en vidéo et réalité augmentée.



SANJA KOSONEN // Danseuse sur fil, artiste de cirque, metteuse en scène, chorégraphe, enseignante du fil (académie Fratellini et Turku)

Après des études de cirque en Finlande (Arts Academy de Turku) et en France (C.N.A.C. , Châlons-en-Champagne 2005), Sanja poursuit une carrière de danseuse sur fil au sein de plusieurs compagnies. Elle vit en Bretagne depuis une dizaine d'années, tout en conservant des liens étroits avec la Finlande où elle retourne régulièrement travailler. Le fil est pour elle sa façon de s'exprimer. Dans l'état d'équilibre, elle cherche sa danse, la pousse de plus en plus loin dans les limites de la gravité. Interprète, chorégraphe, metteuse en scène, elle est une artiste protéiforme. A titre d'exemple, au sein de Louisiana Suite (2005) / Les Colporteurs, « Le Fil Sous La Neige » / « Sur la route » (2009) avec Antoine Rigot / « Mad in Finland » (projet collectif - Galapiat cirque) / « Capilotractées » (2013) avec Elice Abonce Muhonen. 2016 est marqué par son expérience à l'Opéra National de Finlande et par sa première Grande Traversée, sur un fil de 100m de long, 5m au-dessus d'une rivière en Laponie lors du Silence Festival. En 2021 elle écrit et met en scène « Cry me a river » (autour de la thématique des pleurs) un spectacle pluridisciplinaire qui marque un tournant dans sa carrière et affirme sa recherche vers un nouveau courant du cirque. Depuis, elle collabore avec l'Orchestre National de Bretagne, le Cirque Électrique, Cécile Lacharme ... En 2024 elle décide de co écrire avec Muriel Carpentier plasticienne vidéaste rencontrée sur Cry me a river pour « Ce que me raconte l'eau » qui combine la danse sur fil, création et projection vidéo en live et musique en live » au sein de la compagnie Abysses (création 2027-2028). En 2025 elle crée sa propre compagnie « Linéaé » avec Viivi Rohä artiste de cirque finlandaise et commence un nouveau spectacle « Spaces Between » (création 2027) une pièce chorégraphique pour 5 danseurs sur fil, un quintet à cordes de l'Ensemble Sillages au cœur d'un dispositif scénographique très plastique. Véritable chercheuse, joueuse infini de l'équilibre, elle met en place des laboratoires combinant danse sur fil et danse Butô qui enrichissent la discipline performative et en font un art chorégraphique expressif à part entière qui révèle toute les beautés et fragilités de l'être humain...



LIONEL THENADEY /// Vidéo et effets spéciaux

Né dans le système de particule numérique et technologique Lionel Thenadey vit et travaille à Dijon. Enseignant à l'école nationale supérieure d'art de Dijon, Il est responsable de l'atelier vidéo et trucage numérique, suivie de projet master 2. Il a enseigné à l'ESIREM des sciences et techniques de l'image à Dijon, 2006 / 2014. Il a collaboré avec des artistes de la scène contemporaine (Françoise Quardon, Franz Erhard Walther, Kees Visser, Marc-Camille Chaimowicz, John Batho) a des réalisations vidéo et photographiques numériques. Il a été l'initiateur du projet de recherche « ECO » (European Colour Observatory) de 2005 à 2015 avec Alain Bourgeois et Bernard Metzger. Lionel manipule aussi bien le low-tech que le high-tech, un magicien des images numérique en perpétuelle recherche. Sa capacité à s'adapter dans un travail de groupe, à générer des solutions est l'une de ces nombreuses qualités.



EIDER NUNES /// Mise en mouvement

Eider aiguise son regard sur le travail du corps et de la voix à travers diverses expériences artistiques. Elle butine entre la danse contemporaine, contact, libre, africaine... et le chant chorale et spontanée. Au fil de projets de danses mélangeant professionnels et amateurs, les formes et formats sont variés. De la danse performative (Olivier Dubois, Eric Minh Cuong Castaing, Akram Khan, Joanne Leighton...) à la danse de création chorégraphique (Cie Anqa ...) ou encore la danse de répertoire de chorégraphe (Reprise de Mammame de Gallotta). Récoltant le fruit et le savoir-faire de ces différentes approches, en parallèle Eider découvre et se forme à la méthode Feldenkrais. Depuis 2021 elle donne des leçons à Paris et est animée par l'envie d'accompagner différents publics en créant des temps d'exploration de soi par le corps en mouvement.



GEOFFROY DAGUET /// Création sonore

Geo, technicien son & bruitiste d'ambiance travaille depuis une quinzaine de printemps sur le son en concert, théâtre et danse. Passionné par l'univers sonore, quel qu'il soit, il concilie son savoir de technicien et son inspiration musicale pour faire de la production. De plus en plus intéressé par les possibilités d'immersion qu'offre la multidiffusion dans le spectacle vivant, il projette d'habiller le personnage de Brûle et son environnement de son propre appareil sonore. Ses références: Benjamin Coyle, compagnie kopfkino, La séance / Sanja Kosonen, Cry me a river / Ensemble Tactus & Le petit travers, Encore la ie / La baraque à plumes, Hansel & Gretel / Suivi de groupes en régie son: Amayé (Maloya) , Nakishima (Conte musical bruitiste visuel et poétique), Nuage de lait sur Café noir (Marie Rubens), Léonid (chanson française), Foreverose (duo Harp/Drum).



PIERRE LHENRI /// Comédien, danseur, chanteur

Pierre Lhenri est un chanteur pluridisciplinaire, formé dans le domaine de la chanson (DEM 2017 / Ecole supérieure privée du Hall de la chanson 2022) mais également en chant lyrique, en danse contemporaine et en art dramatique dans le réseau des conservatoires de région et parisiens.

Avec American Drama Group - Europe, il tourne Molière et Marivaux à travers l'Europe et en Turquie. Avec la cie XIX, il enregistre Une marche à l'étoile (spectacle lyrique d'ombres projetées) en partenariat avec le MUCEM de Marseille.

Il s'intéresse particulièrement aux formes contemporaines transdisciplinaires mêlant chant, danse et théâtre, et travaille dans ce sens avec les compagnies En lacets (Avolonté), Répète un peu pour voir (Je vous aime ; Initiales créé au Rive Gauche - scène conventionnée d'intérêt national art et création danse), et la cie XIX (Toupet et le colporteur, coréalisation Espace des Arts - scène nationale). C'est au sein du cabaret parisien Le Secret de Monsieur K qu'il développe son projet le plus personnel, articulé autour du répertoire chansonnier et de la créature chantante Fantin.



Lila Burdet /// Créatrice lumière, régie plateau

Lila se passionne très jeune pour la lumière en étant bénévole sur le festival de théâtre pour enfant Au bonheur des mômes ou elle est maintenant régisseuse lumière. Diplômée du DMA lumière de Besançon, elle travaille pour plusieurs compagnies : Das plateau, Auris, Cirque hirsute,, La vouivre, Ayoun, le Théâtre du bruit, l'abricotier d'argent. Et bien sûr pour la Cie Abysses. Elle est régisseuse dans des lieux de la région lyonnaise: L'Echappée et le CCNR (Rillieux la pape), le Théâtre de la renaissance (Oullins), le Musée des confluences. Et intervient aussi au festival de Chalon dans la rue.



DIFFUSION -PRODUCTION :

BUREAU RUSTINE
CONTACT@BUREAURUSTINE.COM

PRODUCTION :

COMPAGNIE ABYSSES
COMPAGNIE.ABYSSES@GMAIL.COM

PLUS D'INFOS SUR :

INSTAGRAM.COM/CIEABYSSES/

[HTTPS://COMPAGNIEABYSSES.WIXSITE.COM/MONSITE](https://COMPAGNIEABYSSES.WIXSITE.COM/MONSITE)

Toutes les images utilisés dans ce dossier sont issues du travail des artistes, expérimentations en laboratoires de créations
©Abysses ©Muriel Carpentier ©Lionel Thenadey ©Thibaut Behaghel