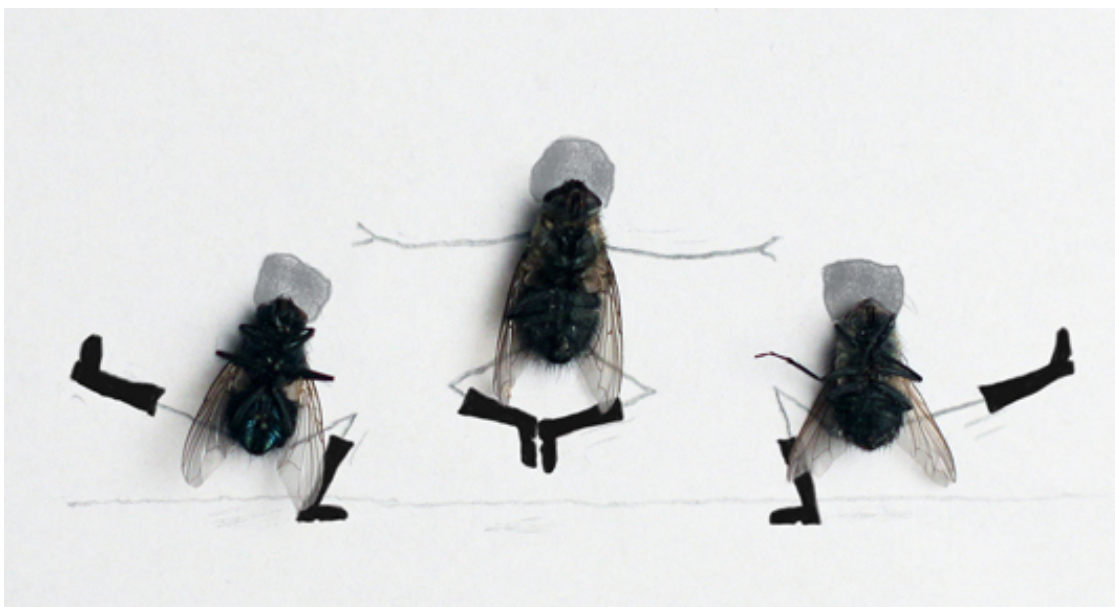


Musca Libera

ou

La vie rêvée des mouches

de Pauline Labib-Lamour
Cie Espère un peu



*Création théâtrale tous publics
pour 3 comédien.ne.s
A partir de 10 ans
Création janvier 2024*

ÉQUIPE

Ecriture et mise en scène : Pauline Labib-Lamour

Avec : Louise Grinberg, Nans Mérieux, Laurent Prache

Lumières et vidéo : Jeanne Guillot

Scénographie et costumes : Marjolaine Mansot

Régie générale : Edith Biscaro

PRODUCTION & DIFFUSION

Production : Compagnie Espère un peu

Coproduction : Espace Culturel André Malraux - Théâtre du Kremlin-Bicêtre, Théâtre de Mende

Soutiens : Avec le soutien du CENTQUATRE-PARIS, du Théâtre Paris-Villette, de l'Espace Culturel André Malraux - Théâtre du Kremlin-Bicêtre, du Théâtre de Mende et du Théâtre Christian Liger

Avec le soutien du CENTQUATRE-PARIS et du THÉÂTRE PARIS-VILLETTE/GRAND PARQUET dans le cadre de leur dispositif de résidence dédié aux auteur.e.s « RUE D'AUBERVILLIERS » en partenariat avec la Mairie du 19ème

Accueil en Studio Libre - Dispositif d'accompagnement des compagnies de la région Occitanie par le Théâtre des 13 Vents - CDN de Montpellier

Diffusion : Espace Culturel André Malraux - Théâtre du Kremlin-Bicêtre, Anis Gras - Le lieu de l'autre, Lavoir Moderne Parisien.

En cours.

RÉSUMÉ

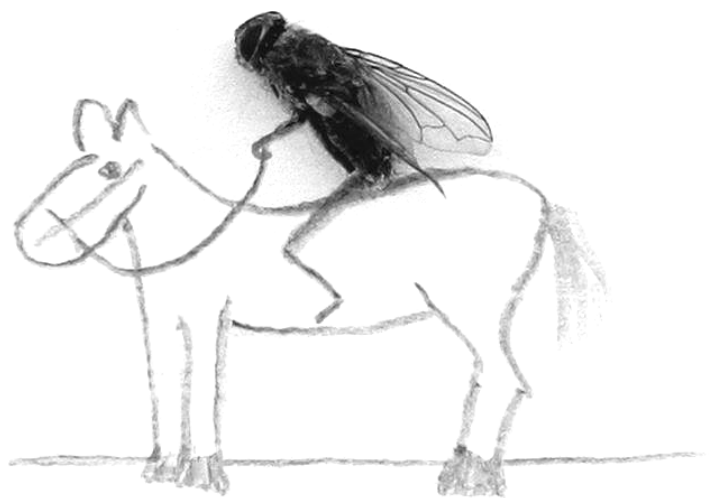
Qu'est-ce que la propreté ? Pourquoi les humains se cachent-ils pour faire l'amour ? Pourquoi ne mangent-ils pas avec les doigts ? Et où diable rangent-ils leurs cadavres ?

Dans le recoin d'un théâtre, trois mouches suivent un programme de formation pour mieux comprendre les humains... et s'initier à l'art de leur pourrir la vie. Ce faisant, elles interrogent avec humour l'entrelacs de tabous qui entourent notre corps, et témoignent d'une unique ambition, à la fois minuscule et capitale : jouir de l'existence.

Dans un esprit décalé inspiré des Monty Pythons, elles mobilisent différentes pratiques (vidéo, danse, théâtre d'objet...) pour ouvrir leurs yeux bombés sur nos "manières" et nous rappeler des époques pas si éloignées où les excréments, la nudité, ou le cannibalisme même faisaient partie du paysage.

*La **puissance**
des mouches :
elles gagnent des
batailles,
empêchent notre **âme**
d'agir,
mangent notre **corps**.*

Blaise Pascal



NOTE D'INTENTION

Pourquoi déteste-t-on les mouches, et pourrait-on se mettre à les aimer ? C'est le point de départ de *Musca Libera* ou *La vie rêvée des mouches*, un spectacle conçu comme une ode à la liberté, à la sensualité et à l'acceptation de soi.

Car ce petit être - à la fois trivial et profondément métaphysique - ne connaît pas la frontière entre le pur et l'impur, le propre et le sale, la vie et la mort... Il ne se soumet ni à la peur, ni à la hiérarchie. Il embrasse la paresse, la gourmandise et la luxure comme des droits capitaux. En un mot : il est libre, tout simplement !

Et devient ce point minuscule et comique qui permet **aux enfants, aux adolescents et aux adultes** de se rejoindre pour évoquer des sujets cachés, obscènes, que notre monde refoule - aujourd'hui, plus que jamais... - et qui sont pourtant pleins de joie.

FORMAT ET INSPIRATIONS

Musca Libera ou *La vie rêvée des mouches* est un spectacle pensé pour un **dispositif frontal en boîte noire sans limite de jauge.**

Il puise son inspiration dans un XVI^e siècle largement fantasmé, pensé à la fois comme un tournant dans le domaine des mœurs (de la licence à la domestication des pulsions) et comme un moment où le noble et le trivial coexistent, dans l'art comme dans la vie.



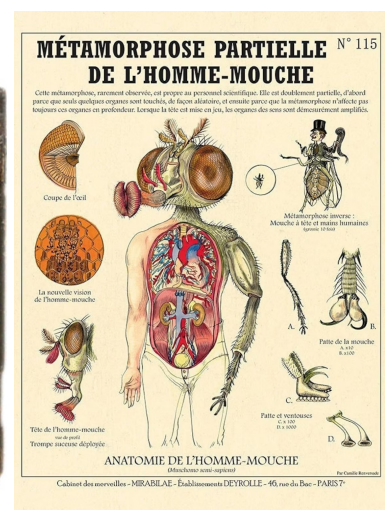
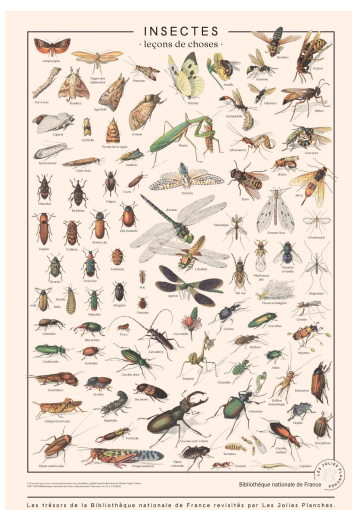
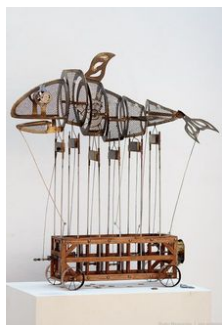
Le combat de Carnaval et de Carême, Pieter Brueghel l'Ancien

La scénographie s'inspire des ateliers de la Renaissance, au point de rencontre entre des **accessoires hétéroclites** et un **mobilier épuré**.

Un travail approfondi sur la **manipulation** (d'instruments, d'objets et de marionnettes) sera proposé aux comédiens avec l'appui d'artistes invités.



Scénographie et accessoires évoqueront la curiosité et l'inventivité qui régnaient alors, nourries par un **vif désir de comprendre l'humain** dans toutes ses dimensions (physiques et métaphysiques) et par un rapport à l'existence ancré dans la **conscience de la mort**.



Pour les costumes, des formes perdues telles que les cols en fraise, les braguettes, les chausses collantes, ou les culottes bouffantes évoqueront à la fois la licence corporelle et le côté graphique du corps des mouches.



Un travail sur le mouvement corporel – réalisé avec l'aide d'une artiste invitée – permettra de poursuivre ce travail sur les notions de **révérence** et d'**irrévérence**.

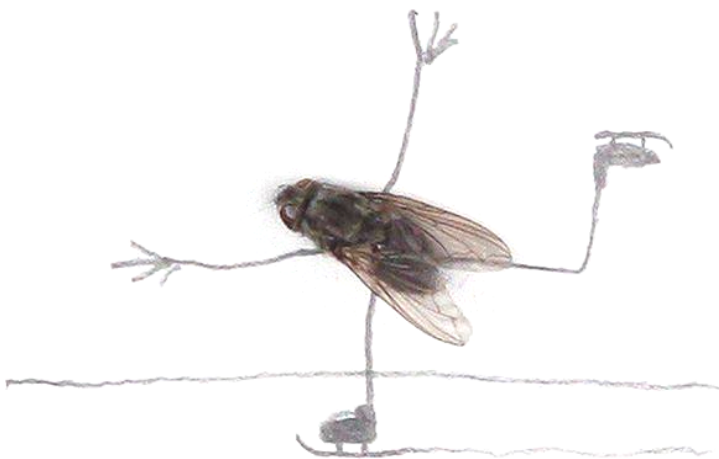


Les Songes drôlatiques de Pantagruel, Salvador Dalí



“Les *cigales* ont fait
une littérature
lamentable. Les *fourmis*,
définitivement coulées
par La Fontaine.
Mais la *mouche*, partout,
règne et transforme, dès
qu’elle se pose, le
monde en un tableau de
vanité.”

Jean-Louis Schefer



EXTRAIT

LE MAÎTRE : (*dessinant un croquis au tableau*) Alors, un humain, qu'est-ce que c'est ? C'est simple, foutredieu, c'est un animal qui a mal tourné. C'est une spirale de peurs et de tabous, structurée autour d'une compulsion de séparation – entre le haut et le bas, le propre et le sale, le pur et l'impur, le public et le privé, le riche et le pauvre, le beau et le moche, le bon et le mauvais, le vivant et le défunt, *et caetera*, le dernier ferme la porte et soit foutu par le Diable ! Et tout au fond de cette spirale, il y a... (*cassant sa craie*) bourdel de gueux, il y a... (*se retournant vers les élèves*) Disciple ?

LE DISCIPLE : La peur de la mort ?

LE MAÎTRE : Excellent ! La peur de l'expérience la plus naturelle, la plus universelle, j'ajouterais même – nom d'un foutre – la plus banale : L.A. M.O.R.T. ! Nous prendrons le soin de déplier tout ça, jour par jour... Disciple, je compte sur toi pour aider ta camarade. Un peu de théorie, et surtout : de la pratique, funérailles ! Nous sommes ici dans le temple du savoir : il y a un restaurant, des loges, des toilettes, des poubelles, et surtout des humains – beaucoup, et ce qui se fait de mieux dans le domaine du coïncé. Je vous rappelle qu'on a chacun – au mieux – vingt-et-un jours dans ce monde. Donc chaque minute compte ! Bienvenue !

L'APPRENTIE : Merci !

LE MAÎTRE : Maintenant, réveillez-vous, car c'est votre meilleure vie qui commence ! Je veux des yeux alertes, je veux des ailes vibrantes, je veux des culs actifs, je veux de la merde en escadrille, je veux des combattants ! Vous êtes des combattants ?

LE DISCIPLE et L'APPRENTIE : Oui !

LE MAÎTRE : Vous voulez vous battre ?

LE DISCIPLE et L'APPRENTIE : Oui !

LE MAÎTRE : Vous voulez connaître l'ennemi ?

LE DISCIPLE et L'APPRENTIE : Oui !

LE MAÎTRE : Qui voulez-vous venger ?

LE DISCIPLE et L'APPRENTIE : Les mouches !

LE MAÎTRE : Qui voulez-vous punir ?

LE DISCIPLE et L'APPRENTIE : Les humains !

LE MAÎTRE : Comment allez-vous faire ?

LE DISCIPLE et L'APPRENTIE : On va leur chier dessus !!!

LE MAÎTRE : (*satisfait*) Ah, foutre de moine ! Je fais vraiment le plus beau métier du monde...

MÉDIATION



La compagnie propose des ateliers de durée variable à destination de tous les publics. Ils ont pour but d'explorer les contraintes que nous intériorisons tout au long de la vie (hygiène, alimentation, esthétique, réussite...) et de les détourner par le biais d'un travail ludique sur les insectes : inventer un espace où être minuscule, couvert.e de poils ou dégoulinant de bave est synonyme de noblesse !

La compagnie a également imaginé deux dispositifs, présentés ci-après, qui peuvent être associés aux représentations ou organisés de façon autonome.

Debout Les mouches !

Conférence théâtralisée

De et avec : Pauline Labib-Lamour

Durée : 1h / à partir de 12 ans

Connaissons-nous les mouches, ces insectes épatants qui partagent notre quotidien depuis la nuit des temps ? Savons-nous qu'elles ont connu les dinosaures, qu'elles pollinisent 10% de nos cultures ou qu'elles sont impliquées dans l'obtention de 6 prix Nobel ? Et pourquoi sont-elles moins populaires que les abeilles ou les coccinelles ? *Debout Les mouches !* est une déambulation joyeuse à travers ce qu'on sait, qu'on croit et qu'on ignore au sujet des mouches ; un inventaire à la Prévert de leurs apparitions culturelles, des amulettes pharaoniques au cinéma hollywoodien ; et une plongée dans l'arrière-cuisine de nos tabous, du lit au cimetière en passant par les cabinets d'aisance.

Cherchez La mouche !

Résidence de territoire

Conception : Pauline Labib-Lamour et Aurore Serra

Durée indicative : 10 jours (résidence) et 30 min (restitution)

Jeunes ou vieux, habitants des villes, des bourgs ou des campagnes, employés de bureau ou agriculteurs : nous nous trouvons tous au quotidien sur la trajectoire erratique de *musca domestica*, l'insecte vibrionnant que nous chassons d'un revers de main. Mais d'ailleurs, que fait-il là ?

Basé sur un protocole intergénérationnel, *Cherchez La mouche !* permet aux habitants d'un territoire de mieux comprendre leur environnement - entendu à la fois comme l'écosystème naturel qu'ils/elles partagent avec d'autres êtres vivants, et comme l'ensemble des structures collectives (agglomérations, habitats, transports...) qui ont été pensées pour séparer le sauvage du domestique, le vivant du mort, et ce qui sent bon de ce qui sent mauvais - toutes barrières que la mouche transgresse allègrement...

ARTISTES



Pauline Labib-Lamour, autrice et metteuse en scène

Après des études littéraires et un master de gestion culturelle à NYU, Pauline travaille dans la programmation et le mécénat à New York, Bruxelles et Paris. Elle se tourne vers la mise en scène en 2018. Elle travaille d'abord comme stagiaire avec Thibault Perrenoud et Aurélie Van Den Daele, puis avec Ludovic Lagarde comme dramaturge (*Sur La Voie Royale*, *Quai ouest*, *Médecine Générale*) et Clément Poirée comme collaboratrice à la mise en scène (*Dans Le frigo*, *A L'Abordage*, *Catch!*, *Vania Vania*, *Cenerentola*, et une prochaine création en 2023).

En 2019, elle met en scène *Antoine et Cléopâtre* de Tiago Rodrigues, puis co-signe deux spectacles avec Sophie Bricaire : *Charge d'âme* (finale du Prix Théâtre 13 en 2020) et *Fausse Commune* (2021). Avec un collectif d'artistes, elle est à l'initiative d'un festival annuel en Lozère, le Grand Mistère. Elle y met en scène *Bovary* de Tiago Rodrigues (2021), puis *Un bon mariage est difficile à faire même en peinture* (2022), un triptyque Molière, Tchekhov et Brecht. Elle y créera *Le Révizor* à l'été 2023.



Louise Grinberg, comédienne

Formée à l'école du Studio d'Asnières, Louise intègre le CFA des comédiens en 2014. Au théâtre, elle joue notamment avec Yveline Hamon *Les Petites Filles modèles* ; Jean-Louis Martin Barbaz *Le Mariage forcé* ; Hervé Van der Meulen *Beaucoup de bruit pour rien* ; Philippe Baronnet *Maladie de La jeunesse* et *Quai Ouest* ; Clément Poirée *La vie est un songe*, *La Nuit des rois*, *Dans Le Frigo*, et *À L'abordage !*. Au cinéma, elle tourne avec Laurent Cantet *Entre Les murs* ; Delphine Coulin *17 Filles* ; Cecilia Rouaud, Antoine Blossier et Mélanie Laurent.



Nans Mérieux, comédien

Après une formation de commissionnaire de transport maritime, il entre en 2015, au Conservatoire Régional d'Aix-en-Provence. La même année, il est admis à L'Atelier Régional de Pratique de l'Acteur - ARPA - dirigé par Éric Louis, Nadia Vonderheyden et Catherine Baugué, puis intègre L'École Régionale d'Acteur de Cannes et Marseille - ERACM - de 2016 à 2019. Tout au long de son parcours, il travaille avec Agnès Régolo, Renaud-Marie Leblanc, Richard Sammut, Annie Mercier, Catherine Baugué, Eric Louis, David Lescot, Judith Depaule, Nadia Vonderheyden, Alain Zaepffel, Emma Dante, Claude Duparfait, Clara Le Picard, Guillaume Cantillon, Catherine Germain, Jean-Christophe Meurisse, Gurshad Shaheman... En septembre 2021, il intègre l'ensemble artistique du CDN de Tours sous la direction de Jacques Vincey.



Laurent Prache, comédien

Après un master en philosophie politique, Laurent Prache intègre le Studio-Théâtre d'Asnières puis le CFA des comédiens (devenu ESCA). Il travaille alors sous la direction notamment de Jean-Louis Martin-Barbaz, Yveline Hamon et Hervé Van Der Meulen. Depuis sa sortie de l'ESCA en 2015, il joue sous la direction de Laurent Serrano (*Les élans ne sont pas toujours des animaux faciles*), Michel Didym (*Le malade imaginaire*) et Hervé Van Der Meulen (*Peines d'amour perdues*). Il collabore avec la compagnie La Notte (qui propose des actions en milieu scolaire mêlant théâtre et vidéo en direct) pour *Antigone* et *La double inconstance*. En 2022 et en 2023, il rejoint l'équipe de Marie-José Malis pour deux créations successives au Théâtre La Commune - CDN.

LA COMPAGNIE

La compagnie Espère un peu a été créée en 2019 à Nîmes par Pauline Labib-Lamour.

Elle nous parle d'une génération à l'affût (ou "à l'espère", comme on dit en Camargue), qui se saisit du monde avec patience, et à laquelle on promet chaque jour l'Apocalypse mais qui ne cesse pour autant de croire en l'avenir, de fabriquer des choses et de **raconter des histoires**. Elle est un chemin de crête, une porte dérobée, un petit faisceau de jour dans un ciel assombri.

La compagnie mène deux types de projets :

- > D'une part, les créations pour l'extérieur et les lieux non-dédiés, qu'elle initie à travers le Grand Mistère, un festival annuel en Lozère ;
- > Et d'autre part, les créations pour l'espace scénique, qu'elle crée et diffuse avec des lieux culturels franciliens et occitans.



Am not I
A fly like thee?
Or art not thou
A man like me?
For I dance
And drink and sing,
Till some blind hand
Shall brush my wing.

William Blake



CRÉATIONS DE LA COMPAGNIE

Le Futur dans La forme des nuages (2019, Lavoir Moderne Parisien)

Charge d'âme (2020, Théâtre 13 ; 2021, Théâtres de la Ville de Luxembourg)

Fausse Commune (2021, Mairie du 11e arr. de Paris ; 2022, Lilas en Scène)

Bovary (2021, Le Labo ; 2022, Espace Culturel André Malraux)

Un bon mariage est difficile à faire, même en peinture (2022, Le Pont de Montvert)

Le Revizor (2023, Le Pont de Montvert) – À VENIR

Musca Libera ou La vie rêvée des mouches (2023, ECAM) – À VENIR

PARTENAIRES DE LA COMPAGNIE

Co-producteurs et soutiens financiers

> Lieux culturels : Théâtres de la Ville de Luxembourg, Théâtre de Mende, Théâtre Christian Liger (Nîmes), Espace culturel André Malraux (Kremlin-Bicêtre)

> Collectivités : Eté Culturel (manifestation à l'initiative du ministère de la Culture avec le soutien financier de la Drac Occitanie) ; Conseil départemental de Lozère ; Mairie du Pont de Montvert - Sud Mont Lozère

> Mécènes : Hemisfair.

Accueils en résidence

Théâtre des 13 vents - CDN de Montpellier, Centquatre-Paris, Théâtre Paris-Villette / Grand Parquet, Lilas en Scène, Théâtre à durée indéterminée (TDI), Espace culturel André Malraux (Kremlin-Bicêtre), Théâtres de la Ville de Luxembourg, Studio-Esca, Villa mais d'ici, Anis Gras - Le Lieu de l'Autre.

Diffusion

Théâtre 13, Théâtre des Capucins, Lilas en Scène, Lavoir Moderne Parisien, Espace culturel André Malraux (Kremlin-Bicêtre), Mairie de Paris Centre, Mairie du 10e arrondissement de Paris, Mairie du 20e arr. de Paris, Gymnase Japy, Hôtel de Ville de Paris, Le Labo, La Ferme des Urfruits.

CONTACT

Pauline Labib-Lamour / 06.59.77.20.01

espereunpeu@gmail.com / www.espereunpeu.fr