



Beethoven et Fauré crépusculaires

Fauré comme Beethoven n'ont pu entendre leurs derniers chef-
d'œuvres. Vous, oui.

Document de médiation



labellesaison

Sujet	Rencontre entre les musiciens et une trentaine de lycéens du Parcours du Spectateur à la fin de la répétition générale, à l'occasion du concert du 19/11
Informations pratiques	Date : 19/11/2025 Parcours du spectateur : 18h00 Concert : 20h30
Artistes	Simon Zaoui , piano Quatuor Strada : Pierre Fouchenneret , violon Ayako Tanaka , violon Lise Berthaud , alto François Salque , violoncelle
Programme	Ludwig van Beethoven (1770-1827) Quatuor op.131 [30'] Gabriel Fauré (1845-1924) Nocturne pour piano seul n°12 op.107 [6'] Nocturne pour piano seul n°13 op.119 [6'] Quintette avec piano op.115 n°2 [30']

Découvrir...

[Un enregistrement iconique du quatuor Strada](#)

[Apprendre à connaître Simon Zaoui... avec LaLaLand](#)

Un premier aperçu du [quintette de Fauré](#) que vous entendrez en concert

Le concert que vous allez voir a eu un grand succès à la Philharmonie de Paris ! Pour aller plus loin, vous pouvez [consulter les ressources associées réalisée par cette grande salle](#).



Lady Gaga ft. Beethoven :

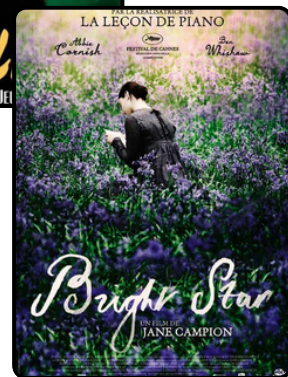
Dans **Bad Romance**, Lady Gaga cite directement la célèbre sonate Appassionata de Beethoven ! [A vous de comparer ici](#) et [là](#).

La musique de Fauré, au cinéma :

Bright Star, réalisé par Jane Campion : ce film utilise la "Sicilienne, Op. 78" pour souligner la beauté mélancolique et la profondeur des émotions dans cette romance inspirée de la vie du poète John Keats. Découvrez la [bande annonce](#).

Les musiciens d'aujourd'hui s'en inspirent...

Le compositeur français Yann Tiersen, connu pour ses bandes originales comme celle du Fabuleux Destin d'Amélie Poulain, s'inspire de Fauré dans sa recherche de simplicité mélodique. Dans la [bande-son du film](#), vous pouvez retrouver des morceaux de Fauré mêlés aux propres compositions de Yann Tiersen !



Le programme expliqué

Beethoven et Fauré : le drame de la surdité

Beethoven et Fauré sont reliés par un même drame, le véritable cauchemar de tout compositeur : **ils sont devenus sourds**.

Beethoven a réalisé qu'il perdait l'audition assez tôt dans sa vie. Pourtant, des années plus tard, il composait toujours, et à profusion ! Il faut s'imaginer qu'il entendait dans sa tête toute la musique qu'il composait, mais qu'il ne l'aura jamais entendue réellement. Il utilisait des pianos à forte résonance pour tenter de ressentir les vibrations des notes et faisait preuve d'une mémoire extraordinaire pour noter tous les thèmes qui lui venaient sans les entendre.

Quant à Fauré, la surdité l'a touché à la fin de sa vie. Même s'il a continué à composer, ses derniers chef-d'oeuvres reflètent une forme de nostalgie, écho au sentiment d'impuissance qu'il devait ressentir en se voyant coupé peu à peu du monde. Le Quintette que vous allez entendre en est un exemple frappant !

Beethoven (1770-1827) : précurseur du Romantisme

Alors que la **musique de chambre suivait des codes stricts depuis le XVIII^e siècle** et la structure en 4 mouvements établie par Joseph Haydn (rapide-lent-menuet-rapide), Beethoven fut l'un des premiers à **s'affranchir des formes canoniques pour laisser plus de place à l'expressivité** dans ses compositions. Beethoven utilise la musique pour réaliser une exploration des sentiments humains, comme le fait Gaspard David Friedrich en peinture. Pour cela, il n'hésite pas à allonger certains mouvements et à utiliser des accords audacieux pour créer des moments de surprises ou d'attente.



Caspar David Friedrich (1774-1840)
Voyageur au dessus d'une mer de nuages, 1818.



Claude Monet (1840-1926)
Impression soleil levant, ca. 1872.

Fauré (1845-1924) : l'intimité et la couleur de l'impressionnisme

La musique de chambre de Gabriel Fauré se distingue par son raffinement, son lyrisme et surtout, **son sens de l'intimité**. Fauré a souvent cité Beethoven comme une référence importante dans son travail, et **ses œuvres reflètent une sensibilité considérée comme un prolongement des explorations beethovéniennes**. Pour autant, Fauré est un homme de son temps : les progressions harmoniques et des modulations de sa musique créent une **atmosphère évocatrice faite d'impressions subtiles qui semblent apparaître puis disparaître dans le flux du discours musical**. En cela, le travail de Fauré est semblable à celle des **peintres impressionnistes** comme Claude Monet.

Qu'est-ce qu'un nocturne ?

En musique, un nocturne est une pièce souvent pour **piano solo**, conçue pour évoquer l'**atmosphère douce et contemplative de la nuit**. Popularisée au début du XIXe siècle par le compositeur irlandais John Field, puis développée par Chopin, cette forme est généralement caractérisée par des mélodies douces et contemplatives. Gabriel Fauré a renouvelé le genre à la fin du XIXe siècle, en y intégrant des harmonies modernes et des rythmes plus libres. Ses nocturnes allient **lyrisme et complexité harmonique**, et explorent une profondeur émotionnelle marquée, distincte de l'approche plus romantique de ses prédécesseurs.

A titre d'exemple, voici [1 nocturne de John Field](#), [1 nocturne de Chopin](#) et [1 nocturne de Fauré](#).

Le saviez-vous ?

100 Bougies

Nous fêtons cette année le centenaire de la mort de Gabriel Fauré. Beaucoup de concerts sont dédiés à la musique de ce compositeur en 2024, le programme que vous allez écouter en fait partie.

La fougue de la fugue

Quand Beethoven composa le dernier mouvement de son quatuor op. 130, il écrivit une partition de fugue si audacieuse et complexe pour l'époque qu'il dérouta complètement le public et les critiques lors de la première exécution en 1826. Cette grande fugue, avec ses dissonances et ses rythmes hachés laissa également son éditeur perplexe : ce dernier insista pour qu'il compose un nouveau final plus accessible, ce que Beethoven finit par accepter. La Grande Fugue fut publiée séparément et est aujourd'hui célébrée comme l'un des chef-d'œuvre les plus visionnaires de Beethoven, dont l'avant-gardisme fut incompris en son temps. Si vous voulez en entendre un extrait, [c'est par ici !](#)

Le quatuor Strada



Qui sont-ils ?

Le Quatuor Strada réunit quatre solistes de renommée internationale.

Après de longues années d'expérience de musique de chambre, ils décident, réunis par l'amitié et la passion, de former ce groupe conciliant de riches carrières individuelles et l'amour du travail rigoureux. Peu de temps après sa création, le quatuor Strada est déjà l'invité de nombreux festivals et saisons musicales.

Leur spécialité ? Les intégrales : le quatuor choisit un compositeur et décide d'en enregistrer toute la musique de chambre. Ces enregistrements sont le fruit de plusieurs années de travail !

Pour leur premier disque en 2010, ils offrent un programme exclusivement dédié aux derniers quatuors de Beethoven - un défi pour les musiciens et un événement culturel exceptionnel pour les mélomanes.

S'ensuit une intégrale de la musique de chambre de Brahms, projet pharaonique construit autour des membres du quatuor Strada. En trois ans, douze disques seront enregistrés en live lors de leurs tournées.

Et en avant première : une intégrale Schumann pourrait bien être dans les tuyaux...!

Simon Zaoui



Un musicien multi-casquettes !

Ses collaborations au théâtre avec James Thierrée, Graciane Finzi et Christiane Cohendy, son partenariat à la Seine Musicale avec la journaliste Sabine Quindou, sa discographie en grande partie consacrée à la musique de Gabriel Fauré, son engagement en tant que directeur artistique de plusieurs festivals, ses nombreuses collaborations avec ses partenaires musiciens et chanteurs, ainsi qu'avec l'orchestre de Paris et l'orchestre de chambre de Paris sont le reflet d'un musicien touche à tout et passionné.

Simon Zaoui est enfin professeur de piano au conservatoire de Vincennes et accompagnateur au Conservatoire National Supérieur de Musique et de Danse de Paris (CNSMDP).

Après sa formation au CNSMDP puis son séjour à l'académie Sibelius d'Helsinki, Simon Zaoui est invité à se produire en soliste et en musique de chambre au Japon, au Brésil, dans le Maghreb et le Machrek, en Israël, en Europe, ainsi que dans les plus grandes salles et festivals français parmi lesquels : le festival de La Roque d'Anthéron, Piano aux Jacobins à Toulouse, les Serres d'Auteuil, la « Folle Journée » de Nantes, le festival des Arcs, le théâtre du Châtelet, la Cité de la Musique, Radio-France...

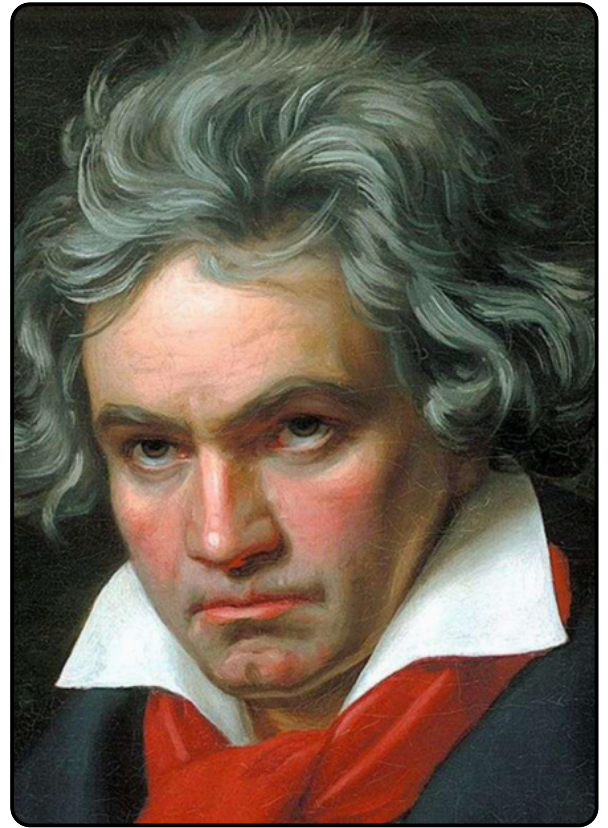
Ludwig Van Beethoven (1770-1827)

Ludwig van Beethoven (1770-1827), compositeur allemand, est souvent considéré comme une **figure majeure de la transition entre les périodes classiques et romantiques**.

Né à Bonn, il reçoit les enseignements de Haydn et de Salieri après son installation à Vienne en 1792. Beethoven se fait d'abord connaître pour ses œuvres de jeunesse, telles que les Sonates pour piano Pathétique et Clair de lune, qui montrent déjà un **style résolument tourné vers l'émotion**.

Ses œuvres de jeunesse montrent un **attachement aux structures formelles et harmoniques dites "classiques"** qui laisse bientôt place à une période que l'on pourrait qualifier d' "**héroïque**", durant laquelle il compose notamment son audacieuse Symphonie n°3. Il y étend la longueur du 1er mouvement (qu'il écrit presque aussi long que certaines symphonies entières !) et s'inspire des idéaux révolutionnaires de l'époque pour explorer les thèmes de la lutte et du triomphe, mettant en scène des émotions exacerbées.

Vers 1801, il commence à perdre l'ouïe, ce qui l'isole mais l'incite à explorer plus intensément les émotions humaines, comme dans sa célèbre Symphonie n°5 et sa monumentale Symphonie n°9 avec chœur. A la fin de sa vie, son style se fait plus introspectif et complexe, notamment dans ses derniers quatuors à cordes qui constituent de véritables chefs-d'œuvre d'audace harmonique.



Gabriel Fauré (1845-1924)

Gabriel Fauré (1845-1924) est un compositeur, organiste et pédagogue français dont l'œuvre a marqué la **transition entre le romantisme et la musique moderne**. Né à Pamiers, il intègre l'École Niedermeyer de Paris où il se forme auprès de Saint-Saëns, qui l'introduit aux œuvres de Schumann et Liszt, influences majeures de sa jeunesse. Dans les années 1870-1890, les œuvres de Fauré sont marquées par un romantisme délicat, tandis que dans les années 1890-1910, le compositeur se met à rechercher des harmonies plus audacieuses, notamment dans son célèbre **Requiem, œuvre à la fois contemplative et d'une grande intensité**.

Affaibli et désemparé par la surdité à la fin de sa vie, Fauré adopte néanmoins un **langage plus organisé, dont les harmonies et les rythmes évoluent à la recherche de formes modernes et épurées**. Cette recherche influencera des générations de compositeurs français, dont Ravel et Debussy, qui pousseront encore plus loin l'exploration formelle et harmonique initiée par leur maître.

