

IL FAUDRAIT
ESSAYER D'

CHANGER

Le Théâtre

scène conventionnée d'Auxerre

DOSSIER TECHNIQUE

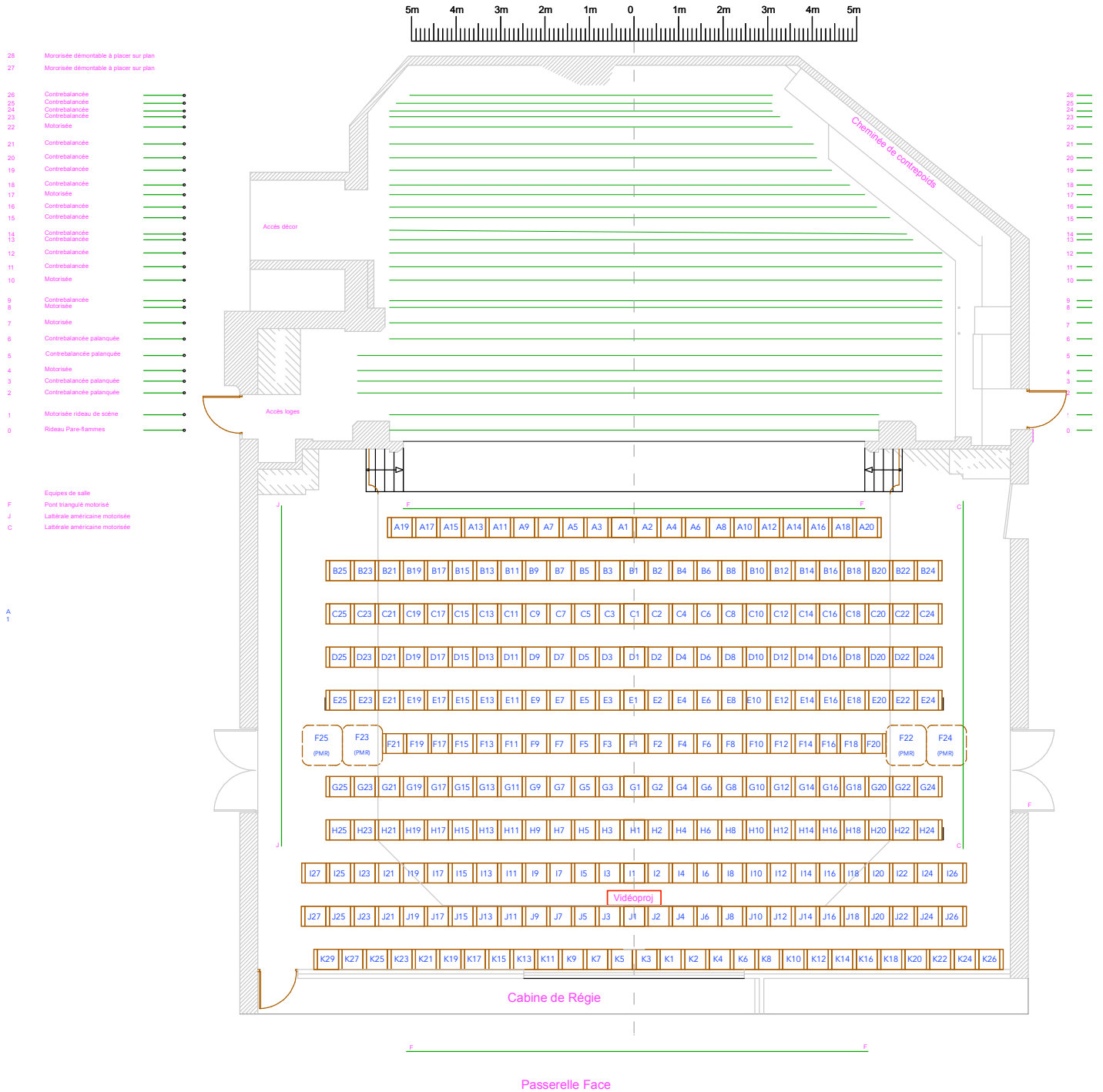
mis à jour Le 01/01/2026

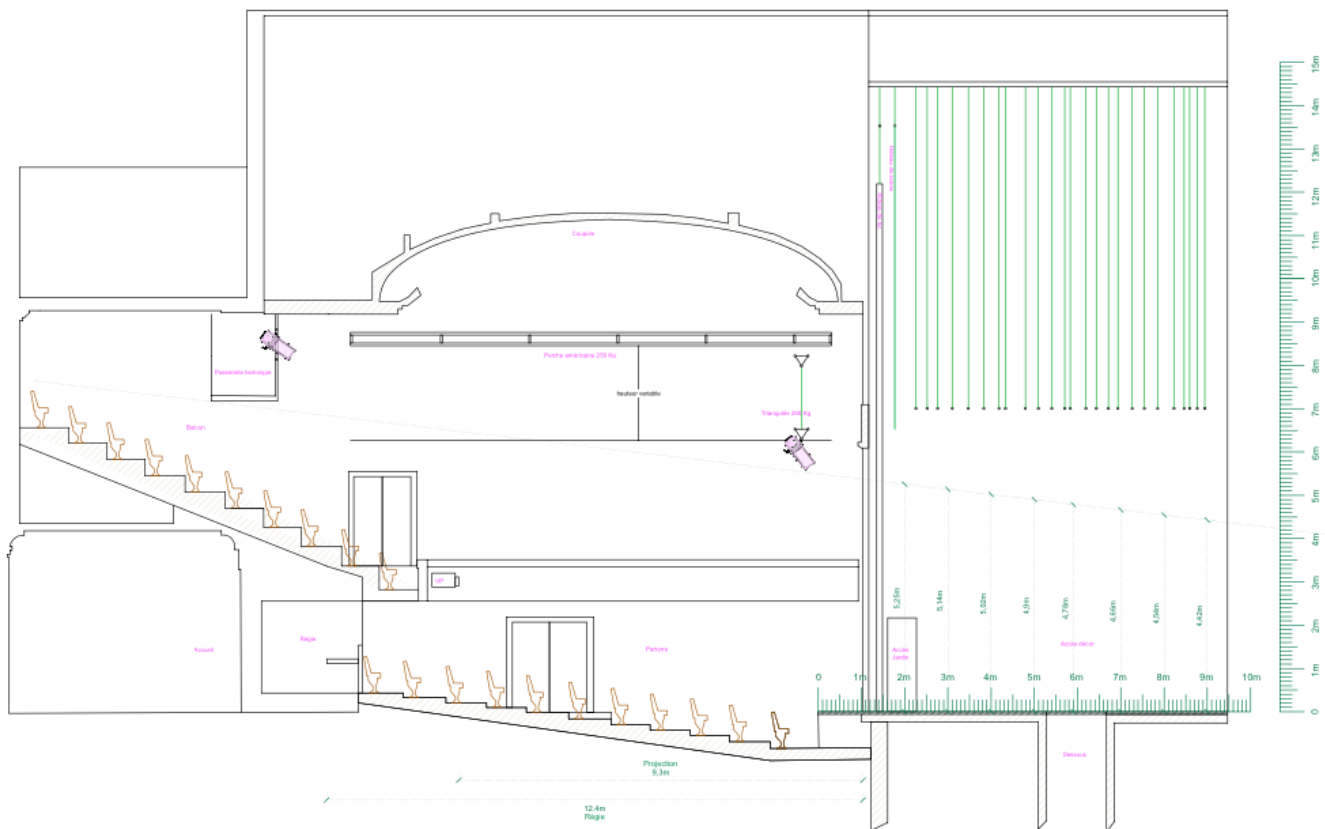
LEU

REUX

LE GRAND PLATEAU

Visite virtuelle 360° : <https://www.hdmedia.fr/visite-virtuelle/hd/cbp2jp57Z-theatre-auxerre-2.html?photo=8>





Sécurité

Réglementation de sécurité contre les risques d'incendie et de panique dans les établissements recevant du public : Arrêté du 28 Juin 1980 :
 Classement du Théâtre : E.R.P. Type L , 2° Catégorie
 Espace scénique isolable de la salle par un rideau pare-flammes actionné à chaque représentation
 Décors classés au feu M3, **prévenir en cas de flammes, de fumée et d'artifices**

Public

Parterre gradiné : **277** places
 Balcon gradiné : **282** places
 Nombre total de places:.....**559** places

PLATEAU

La scène

- largeur de mur à mur : maxi **15,55m**, mini **8,80m**
- ouverture du cadre de scène : **10,35m**
- hauteur du cadre de scène : **6,20m**
- hauteur sous gril : **14,40m**
- hauteur sous cintres (sous perches /bas pendrillons) : **7,00m**
- profondeur du rideau pare-flammes au mur du lointain : **8,05m**
- profondeur du bord de scène au mur du lointain : **9,35m**
- hauteur de la scène : **0,96m**
- **hauteur maximum de réglage** en Génie depuis la scène : **7,50m**
- passage jardin/cour par les dessous
- couleur des murs : **noir**

Plancher de scène

- à plat sans pente
- en parquet traditionnel sapin du nord
- teinté noir
- résistance **500 daN/m²**
- 1 chemin de trappes situé dans l'axe de l'accès décor
- tapis de danse noir ou blanc

Rideaux

- **12 pendrillons** Velours de couleur noir :
- **4x 7,00m x 1.4m**
- **4 x 7,00m x 2.80m**
- **4 x 7,00m x 4.20m**
- **5 frises** velours de couleurs noires :
- **2x 12 x 4m**
- **3x 12m x 2m**
- **1 rideau du lointain** velours de couleur noir : **10m x 7m en 2 parties**

Rideau de scène

- velours de couleur gris taupe : **12,40m x 7m**
- ouverture à l'allemande ,électrique à vitesse variable : **0.005mm/s à 0,8m/s**
- sert de 1^{ère} frise au cadre de scène ,hauteur réglable par programmation de l'altimétrie

28 Porteuses sur scène

- **motorisées : 10** dont 1 affectée au rideau de scène /**250 daN**
- 2 affectées pour équipes latérales à l'allemande /**250 daN**
- **contrebalancées** guidage à l'allemande : **14 /250 daN**
- **contrebalancées palanquées** : **4 /250 daN**

Type de Porteuse	Numéros	CMU (Charge Maximale Utile)
Motorisées	1, 4, 7, 8, 10, 15, 17, 22	250 daN
Palanquées	2, 3, 5, 6	250 daN
Contre-balancées	9, 11, 12, 13, 14, 16, 18, 19, 20, 21, 23, 24, 25, 26	250 daN
Allemande Plateau	Jar et Cour	250 daN
Triangulée	Face	300 daN

Lisses d'accrochage (80 daN/ml)

Sur les murs ceinturant la scène réparties tous les mètres :

- de **2m à 8m** au lointain jardin
- à **2,3m et 5m** au lointain
- de **2m à 7m** à cour

4 passerelles de scène

- Deux à la face jardin à **3,26m** et **9,76m** de hauteur
- Deux à la cour : 1 de manœuvre des cintres à **8m**
- Une passerelle de charges à **11,30m**

3 Porteuses en salle

- motorisées** : - 1 à jardin de type américaine (au-dessus du balcon latéral) **150 daN**
- 1 à cour de type américaine (au-dessus du balcon latéral) **150 daN**
- 1 au manteau de type triangulée (devant le cadre de scène) **300 daN**

1 Passerelle de salle

- Passerelle à **13 m** du bord de scène et **7,30m** du niveau 0 de la scène
2 lisses d'accrochage à **0,70m** et **1,40m** du plancher de passerelle

Praticables

10 praticables « BUTEC » 2m x 1m + 2 praticables 1m x 1m

Loges

Accès par l'entrée des artistes, commun avec la livraison des décors par l'impasse au 11 Rue du Pont
Nombre de loges : **8** de 2 à 6 personnes
soit une capacité totale de **26** personnes
eau chaude et froide, miroirs de maquillage, douches et toilettes
écoute de scène (niveau réglable)
loge-habillage avec : 1 table et un fer à repasser, 1 lave-linge, 1 sèche-linge.
salle de répétition **130m²** (suivant les disponibilités des plannings)

Entrée des décors

- **accès au plateau côté jardin par l'impasse 11 Rue du Pont (de plain pied)**
- Impasse perpendiculaire à la rue du Pont, **longueur max du véhicule : 10m**
- **(Prévenir en cas de véhicule plus long pour organisation de la livraison : arrêtés municipaux nécessaires)**
- Stationnement provisoire dans l'impasse le temps du déchargement
- Dimension de la porte accès décor : **3,30m x 2m**
- Dimension du local d'entrée des décors : **4m x 3m**, hauteur : **5,40m**

Moyens de réglages

3 **nacelles élévatrices** : faible encombrement, poids 400 Kg,
type « génie », marque « Sky Junior »,
hauteur de travail : **7,50m**
(Autorisation de conduite « CACES 486A » indispensable)
1 **Harnais de sécurité**

Sonorisation

Diffusion F.O.H:

Système L-Acoustics ligne source à courbure constante :

- 8 enceintes Arcs Focus en cluster autour du cadre de scène
- 4 caissons de graves Sb18m sous le proscenium
- 1 cluster central de 1 enceinte 12XTi pour rattrapage des premiers rangs
- 4 enceintes 5XT en rappel pour les derniers rangs du balcon
- Sur demande : 2 enceintes 8XTi en "Front Fill" au nez de scène

Cet ensemble de diffusion est fixe et ne peut en aucun cas être enlevé ou déplacé.

Amplification:

- 1 LA8 (Arcs) et 2 LA4 (SB18, 12XT, 8XT et 5XT)

Enceintes complémentaires :

- 4 enceintes 12XTi (avec lyres d'accroches)
- 2 enceintes X12

Sur demande, 4 Amadeus CX12

Amplification: 1 LA4X et 2LA4

Régie

CONSOLE DE MIXAGE:

Numérique iLive T112 (Allen & Heath) + Mixrack déporté IDR-48
Ipad + router

La régie est protégée par onduleur

Périphériques :

- 1 lecteur CD Tascam CD500 avec auto-pause (sur demande)
- 1 x multieffet Lexicon PCM81 (sur demande)
- 1x logiciel Qlab

Matériel supplémentaire sur demande :

Console Behringer XR18 Mélangeur Numérique 18 Canaux 12 Bus

Micros

- Statiques

- 4x AKG C535
- 2 x Audio Technica AT4041
- 2 x Shure Béta98 H/C (sur flexible pince)
- 1 couple Oktava MK012-02
- 2 Sennheiser MEG14-40B (cols de cygnes)

- Dynamiques

3 x Shure SM58
2 x Shure Béta58
5 x Shure SM57
1 x Beyerdynamic M88
1x Shure Beta52

2 micro sans fil Sennheiser EW165 G3

4 x DI BSS AR133

10 grands pieds embase trépied (+2 chromés)

2 grands pieds à embase ronde

4 petits pieds à embase trépied (+1 chromé)

2 petits pieds à embase ronde

4 petits pieds conférence

Divers

Écoutes de scène via une diffusion 100Volts RCF. Micro d'ordre en régie sur ce réseau d'enceintes.

Prise 32A disponible au Plateau Cour.

Interphonie

Centrale ALTAIR WBS-200HD au plateau (jardin) avec casque double

4 boîtiers HF Altair

2 boîtiers filaires en régie (1 lumière, 1 son)

Vidéo

- Vidéoprojecteur Panasonic PT-MZ882 8200Lm (Laser) avec focale standard 1.61-2.76
- Une focale grand angle 0,8 (fixe) **(les optiques sont compatibles pour les deux vidéoprojecteurs)**
- Cyclorama blanc pour projection de face, largeur 8m / hauteur 7m
- Mélangeur Blackmagic Design ATEM Television Studio HD
- Convertisseurs Blackmagic Design : 1x HDMI to SDI + 1x SDI to HDMI, 1x HDMI to HDbaseT, 1x Black Magic UpDownCross (forceur de résolutions)
- Liaison Régie / Plateau (à jardin) : 1 SDI
- Logiciel Qlab
- Equipement streaming NDI BirdDog Mini + BirdDog Player (1 émetteur/3 récepteurs)

Lumière

Projecteurs

4 découpes 2 kW « RANK STRAND » halogène
(ancien modèle, très lourd, adapté pour des pleins feux simples, découpage grossier aux couteaux)
6 découpes 2 kW « JULIAT » 2 x 714 S et 4 x 714Sx - 12/43° - 19kg
4 découpes 2 kW « JULIAT » 4 x 713 SX
8 découpes courtes 1 kW « JULIAT » 614 S 13/42° - 11kg
10 découpes LED JULIAT 614SX (SULLY 650SX 4C) ultra courtes 1 kW 16/35°
4 découpes 1 kW « JULIAT » 611 S 8/17° - 12kg
10 découpes LED JULIAT 613SX (SULLY 650SX 4C) ultra courtes 1 kW 30/53°
24 plans convexes 1 kW « JULIAT » 310 HPC halogène - 9kg
19 plans convexes 1 kW « JULIAT » 306 HPC halogène - 6kg
6 Funstrips «OXO»
8 plans convexes 2 kW « JULIAT » 329 HPC halogène - 14kg
2 PC fresnel 5 kW « ADB » compact CH 50 halogène - 14kg
6 horiziodes 1 kW « SCENILUX » FL 1050 symétrique - 5,2kg
12 Cycliodes 1 kW « ADB » ACP 1001 asymétrique - 5 kg
6 basses tensions 500 W « SCENILUX » FL 2450 - 18kg
6 basses tensions 250 W « SCENILUX » FL 2425 - 10kg
36 PAR 64 1kW CP60,CP61,CP62,CP95(230V) ou NSP(110V) - 1,7kg
2 Paires rampes ACL 2kW « THOMAS » : 4 barres de 11,8kg
1 poursuite HMI 1200W « JULIAT » Korrigan 5/9°
6 Rampes Fluo « JULIAT »
8 MultiBEAM LED RGB Zoom « OXO » 7°/48° 8 canaux - 120W- 7kg
8 PARS LED ELP MARTIN RGBW Zoom « Martin » 7°/58° 14 canaux - 320W - 8kg
8 Cycliodes LED Ovation CYC1 FC « Chauvet » 81°/148° - 2 à 16 canaux - 137W - 4,2Kg
2 Fresnels LED Chauvet-Ovation F415 VW

Jeu d'orgues

1 pupitre à mémoires : « EOS ION XE » + Fader wing 40 + 2 écrans tactiles 22pouces (sur 5 univers)

Armoires de gradateurs :

Modèles « RVE » système HDD de **108** circuits

98x 3 kW et **6x** 3kW fluo et **6x** 5 kW

réparti comme suit :

trappe face scène :	2 x 3 kW
passerelle de manœuvre cour :	26 x 3 kW
	3 x 3 kW fluo
	2 x 5 kW
passerelles jardin :	26 x 3 kW
	3 x 3 kW fluo
	2 x 5 kW
passerelle de salle :	18 x 3 kW
	2 x 5 kW
équipes motorisées de salle - face scène :	8 x 3 kW
balcon jardin :..	8 x 3 kW
balcon cour :	8 x 3 kW

Gradateurs mobiles : Quatre blocs mobiles « RVE » DIGIPACK système HDD :
Deux unités de 6x3 kW et deux unités de 3x5 kW (prise P17)
+ 1 Gradateur pour Fluo digipack

8 branchements Tri 400V (prise P17/32A) + DMX 512
répartis dans le théâtre comme suit :

- scène jardin,
- scène cour,
- scène lointain,
- scène passerelle de manœuvre cour,
- salle balcon jardin,
- salle balcon cour,
- salle passerelle,
- combles (pour circuits supplémentaires équipés de salle)

Emplacement de la cabine de régie

En fond de salle, dans l'axe de la scène, sous le nez de balcon
Face au plateau à 12m du bord de scène
Ouvverte sur la salle par 2 grandes ouvertures sans vitre (2,50 x 0,90m chacune).
Dimensions : 6 x2m.

Accessoires

10 pieds parapluies (2,05m) +barres de couplage
2 pieds crémaillères (3,95m) +barres de couplage
8 platines de sol
Prolongateurs multipaires et rallonges électriques, prises norme française
1 Coffret électrique « champignon » 32ATri vers 6 PC16
Gélatines : filtres colorés, gamme 100 « LEE FILTERS »
correcteurs, gamme 200 « LEE FILTERS »
diffuseurs, gamme # 100 « ROSCO »
14 porte-gobos pour découpes « JULIAT » : **10** pour série S
4 pour série SX
5 Iris pour découpes « JULIAT » dont 1 black out
Tous les projecteurs sont équipés de **câble de sécurité**, de grille de protection
et de **crochets**
1 ventilateur de scène diam50
1 machine à fumée LOOK Unique 1.2

Divers

Éclairage du public gradué
2 armoires branchements type forain Tri 400V sur scène :
1 à face jardin de 63A + 2 x 32A
1 à cour de 32A + 3 x 16 A

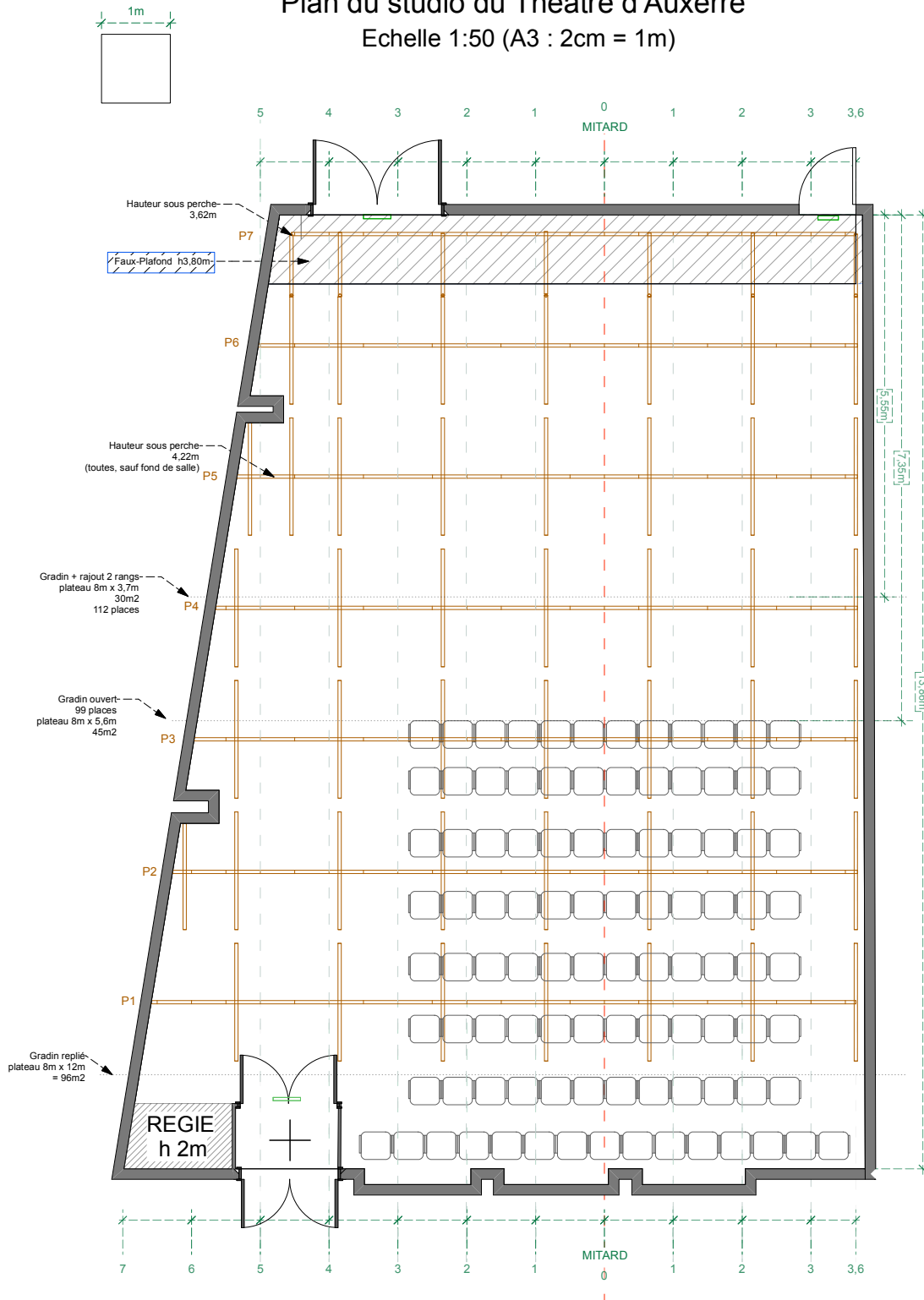
Personnel technique

1 régisseur Lumière et Principal permanent
1 régisseur Son permanent
1 régisseur Plateau permanent
Des techniciens intermittents
1 habilleuse/repasseuse intermittente

LE STUDIO

Visite virtuelle 360° : <https://www.hdmedia.fr/visite-virtuelle/hd/cbp2jp57Z-theatre-auxerre-2.html?photo=12>

Plan du studio du Théâtre d'Auxerre
Echelle 1:50 (A3 : 2cm = 1m)



LE STUDIO

Sécurité

Réglementation de sécurité contre les risques d'incendie et de panique dans les établissements recevant du public : Arrêté du 28 juin 1980

Classement du Théâtre : E.R.P. Type L, 2° Catégorie

Espace scénique intégré

Décors classés au feu M3 minimum (flammes et artifices interdits...)

Public

Jauge de **144** personnes maximum

Espace modulable équipé d'un **gradin télescopique**

La surface de jeu détermine la jauge public :

Jauge de 99pl en version gradins

jauge **122** pl en version gradins + sièges ajoutés

140 places assises gradin en version bancs

Couleur du gradin : structure et fauteuils noirs, moquette gris foncé

PLATEAU

Salle nue : **13,65 x 8,50m**

Hauteur sous résille technique **4,22m**

Gradin déplié : aire de jeu maxi : **8 x 7m** mini : **8 x 5m**

Attention : issue de secours de 3 UP dans aire de jeu,

Faire valider les installations scéniques par la direction technique du théâtre

Couleur des murs et du plafond : **noir**

Plancher de salle

En parquet sapin du nord sur toute la surface, lazuré marron foncé

Accrochage

résille technique sur toute la surface du plafond : tubes acier Ø 49,3mm

résistance **80 daN/ml**

Rideaux

Dix pendrillons velours de couleur noir sur platine + mâts ou nouettes sur résille d'accrochage

Sept de 2m x 4m

Trois de 1m x 4m

Loges

(Une loge attenante au studio, voir fiche technique de la Grande Salle, page 6)

Entrée des décors

accès proche de la salle par l'impasse 11 Rue du pont

Accès de plain pied

stationnement dans l'impasse

impasse perpendiculaire à la rue du Pont, **longueur maxi de manœuvre 10m**

(prévenir en cas de véhicule plus long pour organisation de la livraison : Arrêté municipaux)

dimension du passage des décors minimum **3,80 x 2,04m**

Moyens de réglages

2 **escabeaux** hauteur de travail : **2,50m et 3,00m**
1 **échelle automobile IDESAC 3** hauteur de travail : **4,00m**

Sonorisation

Diffusion

Système de diffusion **Amadeus**
2 enceintes MPB200
2 caissons de graves MPB800

Cet ensemble de diffusion est fixe mais peut être déplacé sur demande spécifique.

Amplification assurée par 3 QSC1202

Un système LD Curve 500 sur demande

Enceintes complémentaires: 4 x Amadeus CX12 + 4 x Amadeus MPB200R

Autre système son disponible : LD Curve 500 (« mini-Line Array »)

Périphériques et micros suivant les disponibilités de la Grande Salle.

Régie

Console numérique Behringer Wing Compact

1 x lecteur CD auto pause Tascam
1 x multieffet Yamaha SPX990
1 x processeur Xilica XP4080

Périphériques et micros suivant les disponibilités de la Grande Salle.

Vidéo

- Vidéoprojecteur Epson EB 226-5U
- Vidéoprojecteur Panasonic EW-630 5500lm avec focale standard 1.70-2.40

Lumière

Projecteurs, pieds, prolongateurs suivant les disponibilités de la grande salle
(voir fiche technique de la Grande Salle, page 8)

1 pupitre à mémoire : « AVAB » **PRESTO** ou **EOS Nomad sur Macbook pro, avec écran tactile, surface de contrôle « cmd key »**

(Presto : DMX 512, 1 moniteur, 120 circuits, 100 mémoires,
20 x 10 pages de sous-groupes, 20 effets spéciaux, 20 macros,
transfert automatique, temps de montée, descente, attente délai, etc.)

3 blocs mobiles gradateurs digitaux «RVE» système HDD de **6 x 3 kW (évolutif à la demande)**
soit **18 circuits x 3 kW**

Puissance disponible : **4x 32A Tri**

6 Pc 650 w ADB C51 petite source

6 découpes ETC Source Four

éclairage du public gradué

Emplacement de la régie

Mezzanine au dessus du sas entrée public, fond de salle jardin

Personnel technique

1 régisseur d'accueil lumière & son
Renfort d'intermittents si besoin

54, rue Joubert
89000 AUXERRE

Direction technique

Gabriel Langaret

technique@auxerreletheatre.com

03.86.72.24.24 / 06 63 63 12 01

Régie principale/régie lumière

Fabrice Vandepoele

regielumiere@auxerreletheatre.com

06.14.53.33.81

Régie son et vidéo

Jules Fournier

regieson@auxerreletheatre.com

06.49.09.59.65

Régie plateau

Aurélien Leycuras

regieplateau@auxerreletheatre.com

06.73.07.71.47

Billetterie : 03.86.72.24.24

Fax : 03.86.72.24.25

www.auxerreletheatre.com

AIDA LE THEATRE 54, rue Joubert 89000 AUXERRE