

THE CRYSTAL & THE BLIND [PART 2]

Hugo Deverchère
avec Elsa di Venosa

10 octobre
— 15 décembre 2018



Une exposition qui s'inscrit dans le cadre de **Chroniques** - Biennale des imaginaires numériques.

En partenariat avec **Le Fresnoy** - Studio national des arts contemporains

The Crystal & the Blind est un projet protéiforme présenté cet automne en deux lieux distincts de manière simultanée. [Part 1] est présentée au **Fresnoy** - Studio national des arts contemporains à Tourcoing, dans le cadre de l'exposition *Panorama 20* du 22 septembre au 30 décembre 2018.

Le second volet [Part 2] est accueilli du 10 octobre au 15 décembre au Centre d'art du **3 bis f** dans le cadre de la 1^{ère} édition de **Chroniques** - Biennale de imaginaires numériques.

Inspiré de programmes de recherche liés à la colonisation spatiale, il est ici question de déployer une expérience à la fois spatiale et temporelle où la remontée vers le passé engage une transformation du présent. A travers ce dispositif auto-réflexif, l'observation scientifique permet de ré-agencer l'histoire et l'imaginaire convoqué par la science pour en extrapoler un nouveau récit, dans une logique d'archéologie prospective.

Là-bas, les archives d'un centre de recherche spatial américain, mêlées à de grands récits d'anticipation, ont été réunies et composent désormais la mémoire et l'imaginaire d'une intelligence artificielle. Personnage absent mais pourtant omniprésent, créateur et narrateur d'une histoire rendue tangible à travers des formes constitutives d'un ensemble vivant, ses humeurs et évolutions sont influencées par l'étude des constantes vitales d'un écosystème développé par la NASA.

Ici, les fragments de ce récit fictif et les indices d'un nouveau monde s'infiltrèrent et colonisent l'espace pour recouvrir peu à peu le lieu et ses abords d'une réalité nouvelle.

EXPOSITION
10 octobre
---- 15 décembre 2018

Vernissage | Mercredi 10 octobre de 16h à 20h
Conversation | Samedi 10 novembre à 16h

EXPOSITION
Du lundi au vendredi 13h - 17h & rdv
Ouvertures exceptionnelles en week-end les 10, 11 novembre & 15 décembre
Entrée libre

ORBIS

« Le rapport de la fiction à la science, dans la science fiction paraît être généralement le suivant : il s'agit d'imaginer un futur fictif de la science qui modifie - souvent accroît - ses possibilités de connaissance et de maîtrise du réel. Le rapport de l'homme au monde se trouve changé en vertu d'une modification de la connaissance scientifique qui lui ouvre des possibles inédits. Les possibles futurs, quels que soient leurs bouleversements, se tiennent donc, au sein de la science-fiction, dans l'orbe de la science. »

Quentin Meillassoux

Métaphysique et fiction des mondes hors-science (2009)

Dans l'Antiquité, Aristote définissait l'homme comme « le vivant possédant le langage ». Il permet à l'homme de penser et de communiquer ses idées. Tout énoncé, par l'emploi d'une syntaxe communément partagée, régissant la nature et les relations des mots, produit du sens et de la connaissance. Or, aujourd'hui, nous avons intégré dans nos habitus, le recours à un élément tiers. Pour répondre à une question ou chercher le sens d'un mot qui nous échappe, nous nous tournons volontiers vers une source artificielle ; car « Google knows ». Et c'est ainsi que chaque jour, les réseaux reçoivent et engrangent plus d'informations que ce qu'un être humain ne pourra jamais absorber en l'espace de toute une vie. Les données génèrent d'autres données, des algorithmes spéculent sur le cours des choses - sur le réel.

The Crystal and the Blind^[Part 2] est une exposition, un récit et une expérience dont nous sommes les témoins, en temps réel. Au sein d'une architecture aux allures de décor de cinéma, se jouant de la distance entre espace extérieur et intérieur, Hugo Deverchère, avec Elsa Di Venosa, conçoit une œuvre qui s'écrit au présent, à travers le temps et l'espace. La dimension autoréflexive à l'œuvre s'entend aussi bien quant à son sujet qu'à son objet.

À la fin des années 80, Biosphère II, un immense complexe de recherches liées à la colonisation spatiale, est construit dans le désert d'Arizona, à une époque où l'intérêt des gouvernements et du public décroissait fortement en la matière¹. Pour l'artiste, son architecture futuriste qui n'est pas sans rappeler le vaisseau spatial du film *Silent running* (Douglas Trumbull, 1972) ou le dôme géodésique de Buckminster Fuller allié à la retransmission en direct à la télévision des deux missions qui s'y sont successivement déroulées témoignent d'une volonté de ses créateurs de réactiver l'engouement populaire en bâtissant un contexte voué à être autant un centre de recherche, qu'un plateau propice à la production d'une véritable épopée de science-fiction, avec son décor, ses acteurs, son scénario.

¹ En 1972, la retransmission en direct du dernier alunissage américain rassemble moins de téléspectateurs qu'une émission de variété.

Dans l'installation « The Crystal and The Blind », l'artiste décuple le potentiel fictionnel de l'expérience de Biosphère II, en confiant à l'apprentissage d'une intelligence artificielle, spécialement conçue avec le pôle de recherche informatique de l'université polytechnique de Mons en Belgique, d'une part des documents d'archives récoltés sur le site et d'autre part de grands récits littéraires et cinématographiques de science-fiction (Jules Verne, Arthur C. Clarke, Douglas Trumbull...). « The Blind », dépourvue d'imagination et de conscience, mais ayant assimilée avec le temps les règles complexes régissant le langage, génère pourtant du récit. Chaque minute, une voix de synthèse délivre un récit inédit, tout à la fois réécriture de la mémoire de Biosphère II, production écrite d'une histoire fictive de la conquête spatiale et d'un devenir possible.

Alors que nos recherches sur internet contribuent en temps réel à l'apprentissage machine, il a ici, la particularité d'être guidé dans son entreprise d'écriture, non pas par l'homme mais par le vivant. Plus précisément un petit globe transparent de dix centimètres de diamètre, « The Crystal », composé d'une solution saline, d'algues, de coraux, d'air (essentiellement du dioxygène et du dioxyde de carbone), et peuplé par des micro-organismes et une espèce rare de micro-crevettes. Développé par la NASA après les programmes Apollo (1961-1975), il recrée l'écosystème viable le plus élémentaire.

Depuis Tourcoing dans l'espace d'exposition du Fresnoy, l'activité de cette Écosphère, munie de capteurs relevant ses différentes constantes vitales et d'une caméra, est retransmise en direct sur deux écrans. Ces données (température, pression, activité) guident à la fois l'algorithme dans le corpus de textes, et d'images réalisées à Biosphère II, qui lui ont été confiés, mais sont également analysées et transposées en direct dans l'espace d'exposition, permettant la création d'un espace agissant comme le déploiement de ce monde à l'intérieur du monde, potentiel et virtuel, contenu dans l'objet scientifique.

C'est un voyage microcosmique à la croisée de la science et de la fiction que propose l'installation « The Crystal and the Blind » où les rapports d'autorité, d'échelle, de distances, et de temps sont sensibles. En orbite d'un monde, dont le récit nous parvient en continu d'un bout à l'autre du pays avant de poursuivre son émission, via les ondes radio, vers des contrées qui dépassent notre imagination.

Diane Pigeau, commissaire de l'exposition

www.hugodeverchere.com

Né en 1988 à Lyon, **Hugo Deverchère** est diplômé de l'École Nationale Supérieure des Arts Décoratifs de Paris et du Fresnoy - Studio national des arts contemporains. Son travail a récemment été présenté au Palais de Tokyo (Paris), au FRAC Grand Large (Dunkerque), à l'International Film Festival Rotterdam, CPH:DOX (Copenhague) et au Festival du Nouveau Cinéma (Montréal).

Mu par une logique d'ordre presque scientifique, le travail d'Hugo Deverchère tente de proposer un ensemble d'expériences qui sont autant de pistes pour interroger et évaluer notre rapport au monde. Que ce soit à partir de récits, de données collectées, d'images captées, fabriquées ou simplement trouvées, ses recherches ont en effet recours à des procédés de modélisation, de transposition ou de conversion.

Les formes ainsi produites agissent comme un prisme entre le réel et ses représentations, et témoignent de l'intervalle qui sépare notre perception du monde de la connaissance que nous en avons. En questionnant aussi le rôle de l'imaginaire et de la mémoire collective dans notre appréhension de la réalité, l'artiste veut mettre en exergue des phénomènes et événements dont la nature, parce qu'intangible, est toujours sujette au doute et à l'incertitude.

Née en 1982 en Avignon, **Elsa Di Venosa** est diplômée de l'École Nationale Supérieure des Arts Décoratifs de Paris, elle poursuit son parcours à l'école Nationale Supérieure d'Architecture de Paris Malaquais.

Dans une approche à la fois plastique, scénographique et architecturale, son travail agit comme un moyen de redéfinir notre perception de l'espace en créant des dispositifs étroitement liés aux lieux et à leur(s) contexte(s) dans lesquels il s'agit avant tout d'explorer et fabriquer des relations spatiales.

Plus récemment, elle intègre la question des flux, des réseaux et des mutations de l'environnement en prenant notamment en compte leur dimension temporelle, en concevant des dispositifs qui envisagent l'architecture comme une machine vivante.

ŒUVRE EXPOSÉE

THE CRYSTAL & THE BLIND^[PART 2], 2018

L'exposition est conçue et produite par le 3 bis f et Chroniques – Biennale internationale dédiée aux arts et cultures numériques.

Avec le soutien du Fresnoy - studio national des arts contemporains.

Chroniques est imaginé par Seconde Nature et ZINC avec M2F Créations | Lab Gamerz, Hexalab, Alphavelville, Gmem-Cncm-Marseille, Diffusing Digital Art, 3 Bis f, Frac Provence-Alpes-Côte d'Azur, Le Ballet Preljocaj, Anonymal, Reso-nance numérique, Elektra - BIAN 2018, Le Cabaret aléatoire, A.M.I.

The Crystal & the Blind^[Part 2] est une création réalisée dans le cadre de la plateforme de production, soutenue par le Conseil régional Provence-Alpes-Côte d'Azur. Coordination : Seconde Nature et ZINC.

La réalisation de l'œuvre *The Crystal & the Blind* a été accompagnée par C2L3Play – Cross Border Living Labs, dans le cadre du programme de coopération transfrontalière Interreg France-Wallonie-Vlaanderen cofinancé par l'Union Européenne.

Avec le soutien du Fonds européen de développement régional.

Avec le soutien de Biosphere 2® a registered trademark of CDO, ventures, LLP.

FILMOGRAPHIE DE RÉFÉRENCE

/ Silent running, Douglas Trumbull

/ 2001 : A space odyssey, Stanley Kubrick

BIBLIOGRAPHIE DE RÉFÉRENCE

/ Tout ce que vous avez toujours voulu savoir sur le blob sans avoir jamais osé le demander, Audrey Dussutour, équateurs sciences

/ Manuel d'instruction pour le vaisseau spatial « Terre », R. Buckminster Fuller, Lars Müller Publishers

/ La vie des plantes : Une métaphysique du mélange (Broché), bibliothèque rivages

/ Dreaming the Biosphere: The Theater of All Possibilities, Rebecca Reider, University of New Mexico Press

/ Métaphysique et fiction des mondes hors-science, Quentin Meillassoux, Collection Essais

AILLEURS

Au Fresnoy - Studio national des arts contemporains

Panorama 20, *The Crystal & the Blind*^[PART 1], le Fresnoy
22.09 au 30.12

Dans le cadre de Chroniques

Supervisions, La Friche belle de Mai, Marseille
09.11 au 16.12

[*Cosmorama*, Vidéo 4K, 2017

Production Le Fresnoy - Studio national des arts contemporains]

Paysages inversés, Hôtel Gallifet, Aix-en-Provence
10.11 au 09.12

[*Delusion*, installation, 2016]

Le 3 bis f à OVNI - Objectif Vidéo Nice

24.11 et 25.11

[*Cosmorama*, Vidéo 4K, 2017

Production Le Fresnoy - Studio national des arts contemporains]



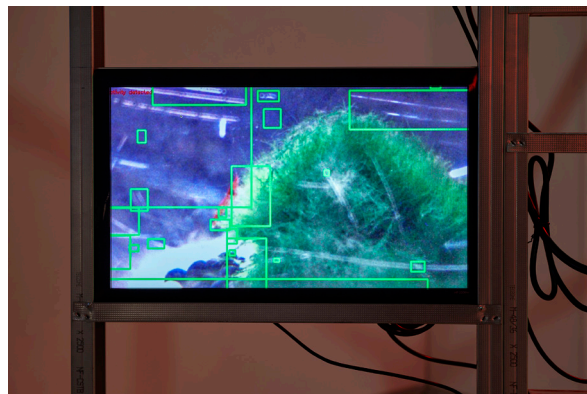
THE CRYSTAL & THE BLIND [PART 2], 2018

Vues de l'exposition

© JC Lefit



THE CRYSTAL & THE BLIND [PART 2], 2018
Vues de l'exposition
© JC Lett



THE CRYSTAL & THE BLIND [PART 2], 2018

Vues de l'exposition

© JC Lefl

THE CRYSTAL & THE BLIND ^[PART 2]

10 octobre > 15 décembre 2018

Ouverture

Ouvertures exceptionnelles en week-end les 10, 11 novembre & 15 décembre
Du lundi au vendredi de 13h à 17h et sur rdv
Entrée libre.

3 bis f - Lieu d'arts contemporains

Résidences d'artistes - Centre d'art
Centre Hospitalier Montperrin - 109, avenue du Petit Barthélémy
13100 Aix-en-Provence

Information, médiations, réservations

04 42 16 17 75 | contact@3bisf.com
www.3bisf.com

Contact Presse | Oriane Zugmeyer

04 42 16 49 54 - 06 95 53 73 22
com@3bisf.com

Responsable des arts visuels | Diane Pigeau

centredart@3bisf.com

LE 3 BIS F - LIEU D'ARTS CONTEMPORAINS

Le 3 bis f reçoit des artistes en résidence de création, soutient leurs recherches, accompagne les productions, propose des modalités de rencontres entre les artistes, les personnes hospitalisées et le public local, avec le concours et le soutien de l'Hôpital Montperrin - du Ministère de la Culture, DRAC Provence-Alpes-Côte d'Azur - de la Ville d'Aix-en-Provence - du Conseil Départemental des Bouches-du-Rhône - de la Région Provence-Alpes-Côte d'Azur - de l'ARS, Agence Régionale de Santé- de la Communauté du Pays d'Aix. Le 3 bis f est membre des réseaux: d.c.a / association française de développement des centres d'art et ARTfactories/ Autre(s)pARTs, Arts en résidence et Marseille Expos.