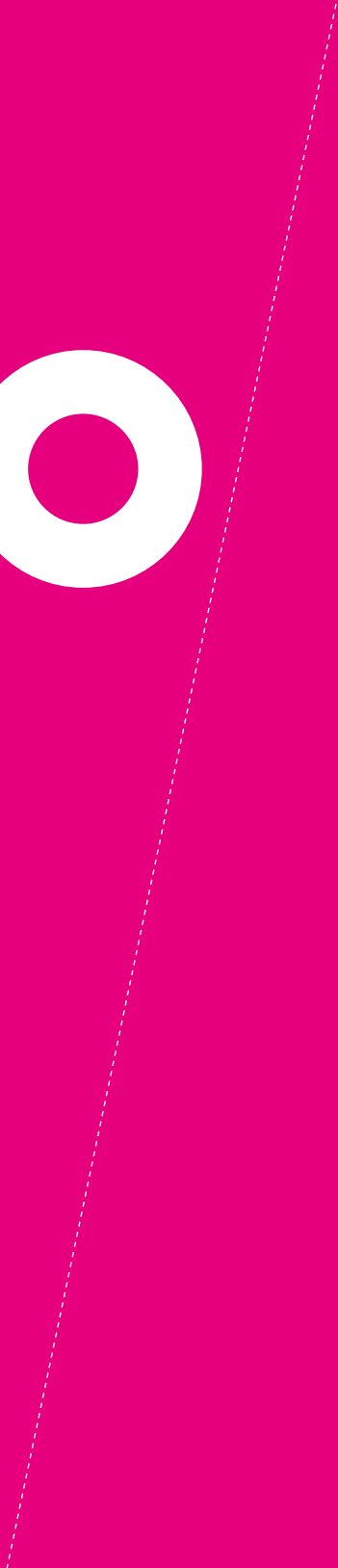




|| o

manège

scène nationale - reims



SORTONS !

Sortir, casser les murs, rencontrer, connaître, reconnaître, comprendre, toucher, échanger... c'est la nouvelle saison du Manège. Bonne saison à toutes et à tous.

Bruno Lobé

Nous emManègeons !

Invité à être associé au Manège, je me réjouis et me projette dans les tours que cela pourrait prendre... L'histoire de ce cirque, le frontal et le circulaire, l'extérieur, tous ces possibles poussent notre curiosité et notre appétit !

Cette invitation nous donne l'occasion de redéfinir un cap, de tisser des relations avec l'équipe invitante, le public, le territoire. Elle nous engage et nous permet de nous mobiliser sur les questions de liberté, d'humanité à travers les ateliers que nous mènerons à la Maison d'Arrêt de Reims et lors d'une soirée utoPistes où nous revisiterons le Manège et ses alentours avec des artistes complices.

Cette association donnera lieu à des laboratoires consacrés à une prochaine création traversée par les ruines, les changements d'espace et d'optique, les présences humaines...

De nombreux autres projets seront à inventer, prétextes à des recherches et des rencontres qui nourrissent les soubassements de l'acte de création !

Nous, la compagnie les Mains les Pieds et la Tête Aussi, sommes très heureux de ces perspectives réjouissantes !

À très vite.

Mathurin Bolze et la Cie MPTA

Faustin Linyekula et Mathurin Bolze succèdent à **Mié Coquempot** et au **Collectif Petit Travers** comme artistes associés au Manège pour trois saisons. P. 143

Artiste associé au Manège, c'est d'abord faire un bout de chemin avec une maison, ses équipes, ses questions, partager mon travail, mes doutes, mes obsessions et surtout aller à la rencontre d'une ville, d'un territoire, ses habitants, avec quelques questions en tête : Où vit-on ? Comment vit-on ? Quels sont nos rêves ? Et la poésie dans tout ça ?

Je vis au Congo, ex Zaïre, ex Congo belge, ex État Indépendant du Congo, ex propriété privée du roi des Belges Léopold II. Un pays qui n'en finit pas de s'écrouler depuis des décennies, mais où quelques femmes et hommes trouvent par miracle la force de rester debout. Danser donc pour continuer de rêver au milieu des ruines, danser pour me souvenir de mon nom. Comment tisser des liens entre ces histoires d'ailleurs et le Manège, surtout comment, au fil des rencontres, en inventer des nouvelles qui tenteraient des ponts entre Reims et Kisangani, la ville où je vis, au Nord-Est de la République du Congo ? Kisangani où nous accompagnons avec les Studios Kabako les rêves d'autres jeunes artistes (musiciens, danseurs, comédiens, réalisateurs). Kisangani où nous développons aussi des projets communautaires autour notamment des questions de l'éducation, de l'accès à l'eau potable.

Est-ce encore de l'art ? Je ne sais pas.

Et franchement cela n'a aucune importance.

J'essaie juste de planter des grains fragiles de beauté, d'ouvrir des abris temporaires d'imagination, résister donc au pessimisme et au cynisme pour continuer à chanter... more, more, more future !

Faustin Linyekula et les Studios Kabako

PAGE

08 > 129 LES SPECTACLES

LES TEMPS FORTS

- 22 – BORN TO BE A LIVE
- 48 – MÉTACORPUS
- 70 – REIMS SCÈNES D'EUROPE

130 ARTISTES & PUBLICS

138 CHEZ NOS VOISINS

141 LES ARTISTES AU MANÈGE

148 RELATIONS AVEC LE PUBLIC

151 PRATIQUE

- 152 – COMMENT ACHETER SES PLACES
- 154 – ABONNEMENTS



SEPTEMBRE



D M P.08

12 SEP

**SOIRÉE
D'OUVERTURE**



D P.10

15 > 16 SEP

**Faustin Linyekula
Studios Kabako
Statue of Loss**
Tournée dans La Marne

OCTOBRE



D P.12

03 OCT

**Daniel Larrier
Littéral**
avec l'échangeur
Festival C'est comme ça!



C P.14

05 > 06 OCT

Circus I love you



D P.16

11 > 12 OCT

**Faustin Linyekula
Studios Kabako**
Sur les traces
de Dinozord



C P.18

17 OCT

**Mathurin Bolze
Cie MPTA**
Fenêtres



C P.20

18 > 19 OCT

**Mathurin Bolze
Cie MPTA**
Barons perchés



D P.24

06 > 17 NOV

BORN TO BE A LIVE



D P.24

06 NOV

**Ali Moïni
Gaugemancy**



D P.26

06 NOV

**Marta Izquierdo
Muñoz**
IMAGO-GO



D P P.28

08 NOV

Steven Cohen
put your heart
under your feet...
and walk!



T P P.30

08 NOV

Thibaud Croisy
Témoignage d'un
homme qui n'avait
pas envie d'en
castrer un autre



D T P.32

10 NOV

Cie du Zerep
Les Chauves-souris
du volcan



M D P.34

10 NOV

**Jérôme Marin
& Chloé Py**
La Nuit sans retour
avec l'association Exæquo



D P.36

15 NOV

Pere Faura
Sweet Tyranny



D P.38

15 NOV

Jan Martens
ODE TO THE
ATTEMPT



D P.40

17 NOV

Igor et Moreno
Idiot-Syncrasy



D P.42

17 NOV

Pere Faura
Sweet Fever



C P.44

20 > 21 NOV

Galactik Ensemble
Optraiken

DÉCEMBRE



D P.46

29 > 30 NOV

Gaëlle Bourges
Ce que tu vois



04 > 08 DÉC

MÉTACORPUS
avec Le Jardin Parallèle



M P.50

04 DÉC

Renaud Herbin
TJP CDN Strasbourg -
Grand Est
Milieu



M P.52

04 DÉC

Uta Gebert
Solace



M P.54

06 DÉC

Cie Ches
Panses Vertes
Une tache sur
l'aile du papillon



M P.56

06 DÉC

Pigmalião Escultura
Que Mexe
Cinglant



M P.58

08 DÉC

Pigmalião Escultura
Que Mexe
Brésil



M M P.60

08 DÉC

Uriel Barthélémi
& Mathieu Sanchez
We are stellar



C P.62

14 > 15 DÉC

Plume de Cheval
Amor Fati



C P.64

20 DÉC

Jonathan Guichard
Cie H.M.G.
3D

JANVIER



D M P.66

11 > 12 JAN

Alban Richard
CCN de Caen
Fix Me
avec la Cartonnerie



D P.68

17 JAN

Christian Rizzo
ICI-CCN
Montpellier
d'à côté



24 JAN > 07 FÉV
REIMS SCÈNES
D'EUROPE



D P.72

25 > 26 JAN

La Veronal
Voronja

2019

FÉVRIER



C P.74

31 JAN > 01 FÉV

Kurt Demey &
Joris
Vanvinckenroye
Évidences inconnues



D P.76

06 > 07 FÉV

Marlene
Monteiro Freitas
Bacchantes -
Prélude pour
une Purge



M P.78

13 > 18 FÉV

Collectif Kahraba
Géologie d'une fable
Tournée en quartiers



T C P.80

28 FÉV > 01 MAR

Séverine Chavrier
CDN Orléans
Après coups,
Projet Un-Femme
avec la Comédie



D P.82

07 > 08 MAR

Ann Van den Broek
Accusations



M D P.84

12 MAR

Das Atelier
Daniel Erdmann
Cap au pire
avec Jazzus

SCÈNES MUSICALES



M D P.86

12 MAR

Lucie Antunes
Bascules
avec Césaré



C P.88

13 & 16 MAR

Juan Ignacio Tula & Stefan Kinsman
Santa Madera



D P.90

22 > 24 MAR

Ballet de l'Opéra national du Rhin
Radhouane El Meddeb
Le Lac des cygnes
avec l'Opéra



avec Nova Villa



D M P.92

29 MAR

De Dansers
Theater Strahl
Wies Merx
The Basement



C P.94

03 AVR

Collectif
À Sens Unique
Mule



D P.96

03 > 04 AVR

Catherine Diverrès
Jour et Nuit



C P.98

12 > 14 AVR

Antoine Rigot
Alice Ronfard
CNAC - spectacle
de la 30^e promotion



D P.100

23 > 28 AVR

Faustin Linyekula
Studios Kabako
Statue of Loss
Tournée dans les Ardennes



D P.102

25 > 26 AVR

Thomas Lebrun
CCN de Tours
Les rois de la piste



D P.104

04 MAI

Marta Izquierdo
Muñoz
YOLO - You Only
Live Once



C P.106

11 MAI

Cie MPTA
Mathurin Bolze
Prison insider
Juan Ignacio Tula
Karim Messaoudi



D P.110

18 > 22 MAI

Gaëlle Bourges
Le bain



avec le Laboratoire
Chorégraphique



D P.112

17 MAI

Agnès Pancrassin
Happy Water



D P.112

17 MAI

Espèce de collectif
Pour en découdre



D P.114

23 MAI

Claire Hurpeau
Cie Muutos
Polymorphosis

JUN



D P.116

28 > 29 MAI
Yvonne Hoareau
Cie Mira
Déconnectés



D P.135

04 JUIN
Remue Manège



C P.118

05 > 09 JUIN
Olivier Debelhoir
Un soir chez Boris



D M P.120

13 JUIN
François
Chaignaud
Nino Laisné
Romances
incierto



D P.122

13 JUIN
Alexandre
Roccoli
Hadra
Yassine - Youness

JUILLET



D M P.124

20 & 22 JUIN
Hlengiwe Lushaba
& Faustin Linyekula
Studios Kabako
Not Another Diva...



C M P.126

26 JUIN
Philippe Hersant
Élise Vigier &
Frédérique Loliée
Gaëtan Levêque
Ens. Sequenza 9.3
Kafka dans les villes
avec les Flâneries musicales



C P.128

06 JUIL
Collectif Protocole
One shot #Orgeval

D Danse

C Cirque

M Marionnette

T Théâtre

M Musique

P Performance



LE MANÈGE FAIT SA RENTRÉE

MA 04 > LU 10 SEP
NOUVEAU! ABONNÉS

FIDÈLES OU NOUVEAUX VENUS
CETTE SEMAINE VOUS EST RÉSERVÉE!

Vous souhaitez réserver une ou plusieurs places
sans vous abonner ?

La billetterie ouvre ses portes
à tous le **mardi 11 septembre**

ME 12 SEP
SOIRÉE D'OUVERTURE

Présentation de la saison et retrouvailles.
Avec **Mickaël Phelippeau / Erwan Keravec**
et **Marta Izquierdo Muñoz**

RDV AU VERSO

SA 15 & DI 16 SEP
STATUE OF LOSS

Avec notre artiste associé **Faustin Linyekula**,
deux premiers rendez-vous hors les murs pour
une saison qui en comptera beaucoup. (P.10)

VE 21 SEP
**ALEXANDER
VANTOURNHOUT
RED HAired MEN**

Au terme d'une résidence de création au Manège,
Alexander Vantournhout nous invite à découvrir
son nouveau projet pour quatre performeurs
Red Haired Men qui entremêle la prose de l'auteur
Daniil Harms avec la danse, le cirque, la contorsion,
le théâtre de marionnettes, la magie
et le ventriloquisme.

VE 21 SEP – 18h30 – au théâtre
durée 70' – Suivi d'une rencontre avec l'équipe.

Entrée libre

SA 15 & DI 16 SEP
**JOURNÉES EUROPÉENNES
DU PATRIMOINE**

Le Manège sera ouvert tout le week-end et
des visites guidées proposées le dimanche
(à 14h30, 15h30 et 16h30).

Dimanche, le **Festival AMI AMI** se pose
au cirque pour son Sunday Market.

De 11h à 19h, de jeunes créateurs vous accueillent.

Curiosités, textiles, bijoux, objets...

facebook.com/amiamifestival



DANSE MUSIQUE DURÉE 30'

MICKAËL PHELIPPEAU ERWAN KERAVEC

MEMBRE FANTÔME

Mickaël Phelippeau a appris la danse bretonne tardivement à l'âge de 30 ans, Erwan Keravec a été, lui, plongé dans la musique traditionnelle de cette région dès son plus jeune âge. C'est avec ce constat en poche et l'envie de travailler sur ce qui les unit que les deux complices se lancent dans la création d'un effervescent duo. Le membre fantôme désigne l'étrange sensation d'un membre pourtant manquant. Ici, costume, mouvements et instrument traditionnel à l'appui, c'est la Bretagne et ses héritages qui s'imaginent, se fantasment et se cherchent. Mickaël Phelippeau au geste espiègle et à l'œil moqueur fait face à la tonitruante cornemuse d'Erwan Keravec qui remplit l'espace de sonorités épaisses, venteuses, celtiques, glissant parfois vers une musique presque électronique.

Conception et interprétation Mickaël Phelippeau et Erwan Keravec

Création lumières Séverine Rième / Production, diffusion, administration Fabrik Cassiopée – Isabelle Morel et Manon Crochemore / Remerciements Association Avel Dro-Guissény, Emmanuelle Bellego, Matthieu Banvillet et Alban Richard / Texte de présentation Léa Poiré.

Crédit photo: Pierre Grosbois.

SOIRÉE D'OUVERTURE

LE MANÈGE FAIT SA RENTRÉE !

RENDEZ-VOUS MERCREDI 12 SEPTEMBRE À 19:00

Mercredi 12 septembre, le Manège fait sa rentrée.

Nous vous donnons rendez-vous dès 19h au cirque pour un tour d'horizon des rendez-vous de l'année, perturbé par quelques surprises.

À l'issue de cette présentation, nous porterons un toast à cette nouvelle saison avant de nous rendre au théâtre pour assister au spectacle

Membre fantôme de **Mickaël Phelippeau** et **Erwan Keravec**.

Et puisqu'au Manège tout commence et se termine avec la danse, notre chorégraphe en compagnonnage **Marta Izquierdo Muñoz** vous invitera enfin sur la piste pour un grand mouvement collectif.

Vous souhaitez prendre une part toute particulière à ce moment ?

N'hésitez pas à rejoindre l'équipe des « capitaines de soirée » (voir ci-dessous).

12 SEP

ME 19:00

110

AU THÉÂTRE ET AU CIRQUE - ENTRÉE LIBRE

ON RECHERCHE 20 CAPITAINES DE SOIRÉE AVEC MARTA IZQUIERDO MUÑOZ

On recherche 20 adultes ou adolescents de plus de 16 ans un peu (ou non) danseurs ou musiciens.

Pour vous porter candidats, merci de contacter Céline Gruyer au Manège. Il vous faudra être disponible pour trois séances de répétitions (voir horaires ci-contre) ainsi que le 12 septembre à partir de 18h.

RÉPÉTITIONS

SA 08 SEP 14h > 19h

DI 09 SEP 10h > 15h

MA 11 SEP 18h30

Céline Gruyer

c.gruyer@manege-reims.eu

03 26 47 97 70



FAUSTIN LINYEKULA STUDIOS KABAKO

ARTISTE ASSOCIÉ

STATUE OF LOSS

Artiste associé au Manège, Faustin Linyekula dédie une pièce symbolique aux soldats africains sacrifiés durant les guerres mondiales. Avant une tournée dans les Ardennes au mois d'avril, le chorégraphe présentera *Statue of Loss* dans la Marne, à Reims et à l'Abbaye Notre Dame du Reclus à Talus-Saint-Prix.

Alors que s'achève le centenaire de la commémoration de la Grande Guerre, qui se souvient des soldats africains, pour certains enrôlés volontaires et pourtant si vite oubliés par les puissances coloniales ? Grandi à Kisangani au Congo (RDC) où il a implanté ses Studios Kabako, Faustin Linyekula ravive dans cette pièce la mémoire de ces hommes balayés par l'Histoire. Entouré du musicien et complice Zing Kapaya, le danseur et chorégraphe érige *Statue of Loss*, une œuvre puissante dédiée à ces Africains morts sans sépulture. À travers des mots, des courriers, des rapports officiels ou un fragile enregistrement miraculeusement réchappé d'un camp de prisonniers en Allemagne, émergent les noms, les visages de ces hommes arrachés à leur destin. À sa manière, *Statue of Loss* réalise le projet de Paul Panda Farnana, ancien combattant, premier Congolais à accéder à un double diplôme universitaire en Belgique et en France. Le fondateur de l'Union congolaise souhaitait qu'à l'embouchure du fleuve Congo un monument aux combattants de la Première Guerre mondiale soit élevé. Faustin Linyekula joint le geste à la parole pour mieux panser l'Afrique disparue et penser l'Afrique à inventer.

Direction artistique
Faustin Linyekula

Avec Zing Kapaya,
Faustin Linyekula /
Vidéo Pathy Tshindele,
assisté d'Eric Okele Baya /
Production Virginie Dupray

Crédit photo Andreas Etter

—
Statue of loss est inscrit au programme officiel *Centenaire 14-18* de commémoration de la fin de la Grande Guerre et présenté dans le cadre des 35^e Journées européennes du patrimoine avec le soutien de l'Abbaye Notre Dame du Reclus et de la Ville de Reims.



CONFÉRENCE

DANSE ET POLITIQUE

LU 08 OCT - 18:30 - SCIENCES PO
P. 134

EN SAVOIR PLUS

FAUSTIN LINYEKULA

ARTISTE ASSOCIÉ - P. 143

À SUIVRE

SUR LES TRACES DE DINOZORD

JE 11 > VE 12 OCT
P.16

STATUE OF LOSS

En tournée dans les Ardennes
MA 23 > DI 28 AVR
P.100

NOT ANOTHER DIVA...

JE 20 & SA 22 JUIN
P.124

15 16 SEP

17:00

17:00

HORS LES MURS

SA 15 SEP 17:00 - TARIFS DE 3 À 10 €
ABBAYE NOTRE DAME DU RECLUS
TALUS-SAINT-PRIX (51)

DI 16 SEP 17:00 - ENTRÉE LIBRE
PARC DE CHAMPAGNE REIMS (51)
DEVANT LE MONUMENT AUX HÉROS
DE L'ARMÉE NOIRE



DANIEL LARRIEU

LITTÉRAL

C'est comme ça! est l'indispensable festival orchestré chaque année par L'échangeur en Picardie voisine, à deux pas de chez nous. Hôte de marque pour cette soirée d'ouverture, le chorégraphe Daniel Larrieu. Montez dans le bus, nous vous emmenons à Château-Thierry.

Figure marquante, Daniel Larrieu s'inscrit dans l'histoire de la danse contemporaine depuis trente ans: entre films, pièces, poésie, installations, textes et images, le chorégraphe a fait preuve de toutes les audaces, de toutes les libertés. Avec la pièce *Littéral*, il donne un coup de balai sur la danse en célébrant avec humour et une belle énergie, ses 60 ans. L'acte littéral de Daniel Larrieu renoue avec la source créatrice et mobilise un quintette d'interprètes.

Le spectacle s'ouvre sur un solo du chorégraphe qui le dévoile en sorcier. Les danseurs revêtus de rose contrastent avec le maître qui tel un fantomatique chaman officie drapé dans une ample combinaison plastifiée, que chaque interprète endossera.

Bras, mains, poignets signent l'espace avec délicatesse, à l'unisson aussi. De la quintessence des années, Daniel Larrieu balaye la poussière et ravive l'éclat des belles choses, des beaux gestes dans le plaisir d'un florilège de l'alphabet de la danse. Coup de balai salutaire, *Littéral* ramène à l'essentiel, la conscience de soi dans un plaisir partagé.

EN SAVOIR PLUS

C'EST COMME ÇA!

festival de L'échangeur,
Centre de Développement
Chorégraphique National
Hauts-de-France

SA 15 SEP > SA 13 OCT

www.echangeur.org

Chorégraphie **Daniel Larrieu**

Interprètes **Marie Barbottin, Léa Lansade, Marion Peuta, Jérôme Andrieu, Yan Giralidou, Daniel Larrieu**

Musique arrangement solo **Jérôme Tuncer** 10 mn, création de **Quentin Sirjacq**, 30mn & **Karoline Rose**, 20mn / Création lumière

Marie-Christine Soma / Scénographie **Mathieu Lorry-Dupuy**

Les balais réalisés en paille de sorgho ont été fabriqués à l'ancienne par **Didier Dussere** à Saint Chaptès en France / Costumes **Clément Vachelard** (conception), **Brice Wilsius** (réalisation)

Direction technique et régie générale

Christophe Poux /

Régie son **Jérôme Tuncer** /

Régie plateau **Franck Jamin**

Crédit photo **Benjamin Favrat**

—
L'échangeur - CDCN Hauts-de-France et le **Manège**, scène nationale-Reims coopèrent dans le cadre d'**aimé** (association interrégionale manège échangeur) pour favoriser la circulation des publics et des œuvres. Cette saison Gaëlle Bourges est artiste *aimé*.

03 OCT

ME 19:00

À L'ÉCHANGEUR - CDCN HAUTS-DE-FRANCE - TARIF B
DÉPART EN BUS DU MANÈGE À 17:30

HORS LES MURS



CIRCUS I LOVE YOU

Spectacle éponyme d'une compagnie rassemblant six acrobates et deux musiciens originaires des pays Nordiques et de France, *Circus I love you* est une formidable déclaration. Les artistes explorent les limites de pratiques traditionnelles comme la suspension par les cheveux, la perche portée et les rollers acrobatiques.

Œuvrer ensemble, c'est faire l'expérience de la solidarité. Le collectif *Circus I love you* s'affranchit des frontières géographiques, de la quête performative et des esthétiques du cirque d'aujourd'hui. Originaires des pays Nordiques et de France, six acrobates et deux musiciens - issus de compagnies très repérées telles La Meute, Sisters, Sirkus Aikamoinen, Tanter, Cirque Kozh - construisent à partir d'actions absurdes un mouvement perpétuel qui puise à l'esprit du cirque traditionnel. Dans l'énergie du moment, les acrobates et leurs agrès, les musiciens et leurs instruments surgissent et créent *Circus I love you*, premier spectacle du même nom que la compagnie. De manière inhabituelle, les artistes affrontent la pesanteur en explorant des pratiques anciennes comme la suspension par les cheveux. Dans un chignon porté haut sur la tête, un anneau de fer permet de s'attacher à une corde et, suspendus dans les airs, les acrobates prennent alors toutes sortes de postures - en roue Cyr, patins à roulettes, perche portée, corde - aussi drôles que spectaculaires. Ce corps collectif qui fait de l'autre son centre de gravité, s'éprouve en sensations et la rencontre devient un terreau de création pour un cirque spontané et déroutant.

Concept et interprétation
Sade Kamppila (Finlande),
Oskar Rask (Finlande),
Julien Auger (France),
Benoît Fauchier (France),
Mikkel Hobitz Filtenborg (Danemark),
Karoline Aamås (Norvège),
Thibaud Rancoeur (France),
Andil Dahl (Suède) / Technique
Jose Carlos Ferrer (Espagne)

Production **Julia Simon** (France) /
 Administration **Pelle Tillö** (Suède)

Crédit photo **Minja Kaukonieni**

—
Circus I love you a bénéficié
 d'un accueil en résidence
 de création au **Manège**

05 06 OCT II°
 AU CIRQUE - TARIF A

VE 19:30 SA 18:30



FAUSTIN LINYEKULA STUDIOS KABAKO

ARTISTE ASSOCIÉ

SUR LES TRACES DE DINOZORD

En revisitant son carnet d'un retour au pays natal, Faustin Linyekula, chorégraphe et danseur congolais associé au Manège, recrée un spectacle fondateur et nous entraîne *Sur les traces de Dinozord*. En quête de rêves, de poésie à l'horizon des ruines.

«*Le clown Kabako s'en allait par les routes des villes et des villages, vendant non pas des rires ou des larmes, mais des bouts de rêve.*»

À partir de cette figure, Faustin Linyekula reprend l'une de ses pièces fondatrices *Dinozord: The Dialogue Series iii* créée en 2006. En retrouvant ses complices de création, pour certains installés à l'étranger, Faustin Linyekula réécrit avec eux quelques pages de ce carnet d'un retour dans les ruines laissées par les guerres et une histoire tourmentée. Dans un aller-retour entre présent et passé, *Sur les traces de Dinozord* (2012) revisite les désirs de jeunesse, les trajectoires personnelles et interroge les rêves de jeunes habitants du Kisangani d'aujourd'hui.

Sur une musique au bel éclectisme croisant des extraits du *Requiem* de Mozart au *Voodoo Chile* de Jimi Hendrix, Faustin et ses compagnons animent un théâtre visuel. Esthétique des ruines, mouvement timide des danseurs, arias d'opéra, tout se mêle pour donner à cette quête si personnelle une dimension archaïque et poétique. *Sur les traces de Dinozord* délivre une parole aussi libre que puissante.

Direction artistique **Faustin Linyekula**

Avec **Hlengiwe Lushaba** (chanteuse),
Jeanot Kumbonyeki,
Papy Ebotani, **Yves Mwamba**,
Faustin Linyekula (danseurs),
Maurice Papy Mbwiti, **Antoine Vumilia Muhindo** (comédiens) /

Textes **Richard Kabako**, **Antoine Vumilia Muhindo**

Musique **W. A. Mozart** (*Requiem*, fragments) - **Chorale Charles Lwanga de Kisangani**,
Joachim Montessuis (*Nierica*),
Arvo Pärt (*Pari Intervallo*, *Redeunt in mi*, *Trivium*, *Annum per Annum*),
Jimi Hendrix (*Voodoo Chile*) /

Régie lumière **Koceila Aoubed** /
Production **Virginie Dupray**

Crédit photo **Steve Gunther** /
CalartsREDCAT

AVEC FAUSTIN LINYEKULA

RENCONTRE

JE 11 OCT

Retrouvez l'équipe artistique à l'issue de la représentation

CONFÉRENCE

DANSE ET POLITIQUE

LU 08 OCT - 18:30 - SCIENCES PO

P.134

EN SAVOIR PLUS

FAUSTIN LINYEKULA

ARTISTE ASSOCIÉ - P. 143

À SUIVRE

STATUE OF LOSS

SA 15 > DI 16 SEP

MA 23 > DI 28 AVR

P.10 + P.100

NOT ANOTHER DIVA...

JE 20 > SA 22 JUIN

P.124

11 12 OCT "°
AU THÉÂTRE - TARIF A - PLACES NUMÉROTÉES
JE 20:30 VE 19:30

MATHURIN BOLZE

CIE MPTA

ARTISTE ASSOCIÉ

FENÊTRES

Associé au Manège, Mathurin Bolze, fondateur de la compagnie Les Mains les Pieds et la Tête Aussi (MPTA), confie son solo *Fenêtres* créé il y a plus de quinze ans à Karim Messaoudi. Avec humour et grâce, le voltigeur nous transporte en apesanteur.

Comme Mathurin Bolze, Karim Messaoudi est issu du Centre national des arts du cirque (CNAC) de Châlons-en-Champagne. Même silhouette, même gabarit et même agrès, le trampoline, Karim partage aussi avec son aîné une semblable élégance dotée d'une éloquente virtuosité.

En lui confiant son solo, *Fenêtres*, le fondateur de la compagnie Les Mains les Pieds et la Tête Aussi (MPTA) réactive l'univers du *Baron perché* d'Italo Calvino. À l'image du personnage de roman, le voltigeur révolutionne sa vie et son espace en transformant sa cabane à fenêtres. Bientôt, le sol rebondit et les murs deviennent plancher d'appui. Le jeune rêveur sur trampoline ne trouve pas d'autre échappatoire que vers le haut. L'extérieur est à l'intérieur et le champ des possibles s'élargit afin d'abattre ce qui cloisonne.

À travers les fenêtres, ce sont autant de solitudes qui se font miroir; en quête de l'autre sans jamais le trouver, cette quête devient une quête de soi. Le spectacle qui n'a rien perdu de la magie de sa création, témoigne d'une qualité d'écriture qui résiste au temps.

Un spectacle
de **Mathurin Bolze**

Avec **Karim Messaoudi**

Scénographie **Goury** /
Dispositif lumière **Christian Dubet** /
Création sonore **Jérôme Fèvre** /
Régies son **Frédéric Marolleau** /
Régie plateau **Nicolas Julliard**

Crédit photo **Christophe
Raynaud De Lage**

EN SAVOIR PLUS

MATHURIN BOLZE

ARTISTE ASSOCIÉ - P. 143

À SUIVRE

BARONS PERCHÉS

JE 18 > VE 19 OCT - P.20

KARIM MESSAOU DI DANS OPTRAKEN

MA 20 > ME 21 NOV - P.44

UTOPISTES AU MANÈGE

SA 11 MAI - P.106

17 OCT

||^o
AU THÉÂTRE - TARIF A - PLACES NUMÉROTÉES

ME 20:30

SOIRÉE 200 %

Assistez à *Fenêtres* et *Barons Perché*s et bénéficiez d'un tarif préférentiel (p.153)

SOIRÉE 200 %
AVEC BARONS PERCHÉS



SOIRÉE 200 %
AVEC FENÊTRES



MATHURIN BOLZE CIE MPTA

ARTISTE ASSOCIÉ

BARONS PERCHÉS

En écho à *Fenêtres*, Mathurin Bolze, voltigeur intrépide, donne vie avec son jeune compère Karim Messaoudi aux *Barons perchés*. Dans une cabane, les faux-frères se livrent à un combat titanesque contre leurs propres ombres et solitudes. Un duo renversant.

Mathurin Bolze convoque à nouveau son personnage de Bachir le bon-dissant habitant de la cabane de *Fenêtres*. Mais cette fois, il n'est pas seul, Karim Messaoudi l'accompagne dans cette odyssee des *Barons perchés*. L'un est-il le double de l'autre, son jumeau, son reflet ? Leur ressemblance frappante trouble les regards surtout quand ils évoluent de manière absolument parallèle. Accrochés à l'ossature métallique ouverte aux quatre vents de la cabane, les acrobates inventent de nouvelles règles, se libèrent de la gravité. Tout est ingénieux dans ce dispositif scénographique, des échelles aux tables qui se replient, aux trappes et trous dissimulés.

Rebelles aux lois de la pesanteur, les duettistes nous propulsent dans un monde onirique où l'on perd le sens de l'envers et de l'endroit, de la verticalité et de l'horizontalité. Vrilles, pirouettes, sauts périlleux, vols planés, la chorégraphie acrobatique défie l'attraction terrestre, les images pleuvent entre nuées d'oiseaux et voiles.

D'une précision déconcertante, Mathurin Bolze et Karim Messaoudi nous perchent littéralement avec cette fable de haut vol.

Conception Mathurin Bolze

Avec Mathurin Bolze et
Karim Messaoudi

Scénographie Goury /

Dispositif lumière Christian Dubet /

Création lumière Jérémie Cusenier /

Création sonore Jérôme Fèvre /

Régies son Frédéric Marolleau /

Régie plateau et lumière

Nicolas Julliard /

Coordination artistique Marion Floras

Crédit photo Christophe

Raynaud De Lage

AVEC MATHURIN BOLZE

RENCONTRE

JE 18 OCT

Retrouvez l'équipe artistique
à l'issue de la représentation

EN SAVOIR PLUS

MATHURIN BOLZE

ARTISTE ASSOCIÉ – P. 143

À SUIVRE

FENÊTRES

ME 17 OCT – P.18

UTOPISTES AU MANÈGE

SA 11 MAI – P.106

KARIM MESSAOUDI DANS OPTRAKEN

MA 20 > ME 21 NOV – P.44

18 19 OCT II

JE 20:30 VE 19:30

AU THÉÂTRE – TARIF A

PLACES NUMÉROTÉES

SOIRÉE 200 %

Assistez à *Fenêtres* et *Barons Perchés*
et bénéficiez d'un tarif préférentiel (p.153)



Death March



BORN
TO BE A LIVE



LES SOIRÉES

06 NOV

ALI MOINI
GAUGEMANCY

MARTA
IZQUIERDO MUÑOZ
IMAGO-GO

10 NOV

COMPAGNIE DU ZEREP
LES CHAUVES-SOURIS
DU VOLCAN

JÉRÔME MARIN &
CHLOÉ PY
LA NUIT SANS RETOUR

08 NOV

STEVEN COHEN
PUT YOUR HEART UNDER
YOUR FEET... AND WALK!

THIBAUD CROISY
TÉMOIGNAGE D'UN HOMME
QUI N'AVAIT PAS ENVIE
D'EN CASTRER UN AUTRE

15 NOV

PERE FAURA
SWEET TYRANNY

JAN MARTENS
ODE TO THE ATTEMPT

17 NOV

IGOR ET MORENO
IDIOT-SYNCRASY

PERE FAURA
SWEET FEVER

Festival dansant, performatif et festif, Born to be a live revient au cœur de novembre avec le corps comme une page blanche prête à toutes les métamorphoses. Humour féroce ou léger, requiem pour l'être aimé, transe collective, politique des corps, liberté individuelle, cabaret indiscipliné... Born to be a live est un kaléidoscope de regards pour saisir notre époque et s'y sentir vivants.

PASS

BORN TO BE A LIVE

Parce que Born to be a live est à vivre sans modération, nous vous proposons un PASS qui vous permettra de participer à toutes les soirées pour un tout petit tarif: dix spectacles au tarif de 50 €, soit 5 € par spectacle. Dès sa souscription, ce pass vous donnera aussi accès au tarif abonné pour toute la saison.

OUVERTURE

Mardi 06 novembre à 18h, en ouverture de Born to be a live, découvrez l'exposition du plasticien Laurent Eisler consacrée à la danse. (p.132)

LES BISQUEERS ROSES

Festival des cultures LGBT de Reims, Les BisQueers roses partage l'affiche de Born to be a live le temps de deux soirées, les **08 et 10 novembre**. Retrouvez l'édition 2018 sur exaequoreims.fr



ALI MOINI

GAUGEMANCY

Accueilli la saison dernière avec la performance *Man Anam Ke Rostam Bovad Pahlavan*, l'Iranien Ali Moini revient au Manège. Son nouveau projet, *Gaugemancy* repositionne son travail autour du mouvement contraint, le déplaçant sur le terrain du collectif.

Avec son titre en farsi issu d'un proverbe populaire iranien, *Man Anam Ke Rostam Bovad Pahlavan*, « C'est par Rostam que j'hérite de ma gloire », la création d'Ali Moini entraînait la saison passée les spectateurs du Manège dans un troublant jeu de manipulation avec un double métallique. Auparavant, le performeur iranien s'était confronté toujours seul, à des dispositifs mécaniques artisanaux - attaches filaires (*LIVES*), couteaux reliés au corps (*My Paradoxical Knives*) - afin d'expérimenter la production d'un mouvement sous contrainte.

Pour son nouveau projet, *Gaugemancy*, le performeur iranien déplace sa recherche sur le terrain du collectif et s'entoure de trois compagnons de scène. Titre composé de *gauge*, jauger en français et *mancy*, mancier désignant un ensemble de croyances, la pièce s'articule autour des notions de force et de pression appliquées dans divers champs d'activités humaines tels que la pratique des sourciers, de lutteurs, d'artisans, etc.

Gaugemancy éprouve les risques pris pour gérer, dépasser et même faire usage de la force et de la pression transmises cette fois au groupe par le biais d'un langage formalisé à la manière de lignes de codes. Car relève dans sa note d'intention Ali Moini « *la pression engendre le changement. Il nous arrive de souhaiter en jauger l'étendue. Il nous arrive même, par miracle, de tomber juste* ».

Pièce pour quatre interprètes.
Concept et performance **Ali Moini**

Distribution (en alternance)
Émi Sri Hartati Combet, Clément Courgeon, Miguel Garcia Llorens, Chandra Grangean, Ali Moini

Musique **9T Antiope (Nima Aghiani + Sara Bigdeli Shamloo)**

Lumière **Stéfane Perraud** /
Régie technique **Samson Milcent** /
Accessoires **Fred Rodrigues** /
Administration de production
Yann Gibert

Crédit photo **Florian Schmitt**

—
Gaugemancy a bénéficié d'un accueil en résidence de création au **Manège**



MARTA IZQUIERDO MUÑOZ

ARTISTE EN COMPAGNONNAGE

IMAGO-GO

Danseuse et chorégraphe espagnole, **Marta Izquierdo Muñoz** a créé sa compagnie en France il y a une dizaine d'années. Sa nouvelle création **IMAGO-GO** s'attache à la figure de la majorette, explore l'ambiguïté de ce personnage féminin populaire.

La contre-culture issue de la movida madrilène, la découverte du butô des origines ont nourri l'expression artistique de Marta Izquierdo Muñoz. Ses créations s'inspirent de personnages féminins ambigus à cheval entre la culture populaire et les marges. Après des formes resserrées du solo au trio, sa nouvelle création mobilise quatre interprètes : **Éric Martin**, **Angèle Micaux**, **Adeline Fontaine** et **Fabien Gautier**. Dans **IMAGO-GO**, la performeuse et chorégraphe s'attache à la figure de la majorette. Au-delà de la pratique du bâton et du fait de danser et marcher en cadence, Marta Izquierdo Muñoz relève la dimension séductrice, dominatrice mais aussi dangereuse voire martiale de la majorette.

Figures tragi-comiques, les majorettes ne seront ici ni imitées, ni parodiées, mais incarnées en hybridant des modèles avec les interprètes eux-mêmes, lesquels – circassiens, comédiens, musiciens, danseurs – offrent une pluralité de perspectives. De quoi, annonce la chorégraphe, « réveiller le cauchemar érotique des automates que nous sommes ».

Conception et chorégraphie
Marta Izquierdo Muñoz

Avec **Adeline Fontaine**,
Fabien Gautier, **Éric Martin**,
Angèle Micaux

Dramaturgie **Youness Anzane** /

Assistant à la chorégraphie

Éric Martin /

Création lumière **Anthony Merlaud** /

Création son **Benoît Bouvot** /

Costumes **La Bourette**

Crédit photo **Nicolas Cadet**

—

IMAGO-GO a bénéficié d'un accueil en résidence de création au **Manège**

AVEC LA COMPAGNIE

ATELIER DANSE

SA 13 & DI 14 OCT

Par **Éric Martin**, interprète

P.133

EN SAVOIR PLUS

MARTA IZQUIERDO MUÑOZ

ARTISTE EN COMPAGNONNAGE

P.144

À SUIVRE

LANCEMENT DE SAISON

ME 12 SEP

P.08

SEMAINE FOLLE À L'ESAD

MA 08 > VE 11 JAN

YOLO

SA 04 MAI

P.104

06 NOV 11

AU THÉÂTRE – TARIF 6€ OU 5€ AVEC LE PASS

MA 21:00



BORN
TO BE A LIVE



STEVEN COHEN

PUT YOUR HEART UNDER YOUR FEET... AND WALK!

Chorégraphe, performeur et plasticien, Steven Cohen développe une œuvre intime, provocante dont le corps est le manifeste sensible et politique. Dans cette nouvelle pièce cathartique, l'artiste sud-africain ravive l'esprit de son compagnon décédé.

Il a fait de son âme un concentré du monde. Il a fait de son corps un abrégé des tragédies des siècles passés. Convergent en son identité: la Shoah et l'Afrique du Sud post-apartheid. Au théâtre de la cruauté, Steven Cohen se projette crâne rasé, longue silhouette zigzaguant sur les décombres du passé, entouré de fantômes. Plasticien, performeur « hard corps », transformiste, le Sud-africain né blanc, juif et homosexuel pulvérise les codes.

Sa nouvelle pièce, *put your heart under your feet... and walk!* invoque son compagnon danseur, Elu, décédé après vingt ans de vie commune. Conviaut le public à une bouleversante cérémonie funéraire, Steven Cohen s'avance juché sur deux sarcophages et soutenu par d'immenses béquilles.

Sur le plateau, sont disposées des dépouilles, des dizaines de pointes de chaussons de danse, hybridées avec des plumes d'oiseaux ou avec des pieds de biche pour former une svastika. Avec grâce, Steven Cohen est l'officiant d'un rituel cathartique qui s'inscrit aussi dans l'histoire de la performance et du body art.

Performeur **Steven Cohen**

Musique **Joseph Go Mahan** - *The Desperate Ones*, **Leonard Cohen** - *It Seemed the Better Way*, **Marianne Faithfull** - *Boulevard of Broken Dreams*

Scénographie **Steven Cohen** /
Lumière **Yvan Labasse** /
Costumes **Steven Cohen** /
Régie vidéo **Baptiste Evrard**

Crédit photo **Pierre Planchenault**

AVEC STEVEN COHEN

CHANDELIER

Un film de Steven Cohen

VE 09 NOV - 18:00 - À L'ESAD

ENTRÉE LIBRE

Projection suivie d'une rencontre
avec Steven Cohen

P.132

08 NOV¹⁰

AU THÉÂTRE - TARIF 6€ OU 5€ AVEC LE PASS

JE 19:00



BORN
TO BE A LIVE



TÉMOIGNAGE
D'UN HOMME
QUI N'AVAIT
PAS ENVIE
D'EN CASTRER
UN AUTRE

THIBAUD CROISY

TÉMOIGNAGE D'UN HOMME QUI N'AVAIT PAS ENVIE D'EN CASTRER UN AUTRE

Conçue par Thibaud Croisy, la pièce visuelle et sonore *Témoignage d'un homme qui n'avait pas envie d'en castrer un autre* convie à une inédite intimité. Elle invite le spectateur à s'interroger sur les frontières du plaisir et de la douleur à travers une approche originale des pratiques sadomasochistes.

Issu d'un long travail documentaire, *Témoignage d'un homme qui n'avait pas envie d'en castrer un autre* retrace le fil de trois journées que Thibaud Croisy a passées avec C., un inconnu qui a accepté de lui parler de son corps, de sa sexualité et de ses pratiques sadomasochistes avec d'autres hommes.

Ici, le metteur en scène installe le public au cœur d'un dispositif immersif dans lequel la scénographie de Sallahdyn Khatir et les lumières de Philippe Gladioux accompagnent délicatement l'écoute et invitent à une forme d'abandon et de lâcher-prise.

Au sein d'une matrice lumineuse et ouatée, assis ou allongé, le spectateur suit l'évolution de la relation entre C., amateur de pratiques SM et Thibaud, explorateur curieux. Ce voyage au long cours fait battre l'imagination à plein régime, éveille les sens et pose la question des limites et de la liberté du corps dans une relecture critique des conventions théâtrales.

Conception **Thibaud Croisy**

Collaboration artistique et montage sonore **Maya Boquet** / Diffusion sonore et régie son **Romain Vuillet** / Scénographie **Sallahdyn Khatir** / Lumières **Philippe Gladioux** / Régie lumières **Coralie Pacreau** / Production-diffusion **Claire Nollez** / Administration **Catherine Foret**

Crédit photo **Thibaud Croisy**

Avec le soutien de **Césaire, Centre national de création musicale**

AVEC THIBAUD CROISY

CINÉMA

FREAKS

DE TOD BROWNING

LU 05 NOV - 20:30 - CINÉMA OPÉRA

P.132

08 NOV 11⁰

AU CIRQUE - TARIF 6€ OU 5€ AVEC LE PASS - JAUGE RÉDUITE

JE 21:00



BORN
TO BE A LIVE



COMPAGNIE DU ZEREP

LES CHAUVES-SOURIS DU VOLCAN

Réputée pour ses spectacles dérangement, la Cie du Zerep de Sophie Perez et Xavier Boussiron met en pièces les codes du théâtre en multipliant les références musicales et cinématographiques. Leur nouvelle création, *Les Chauves-souris du volcan* déborde toute velléité de contrôle.

Imprévisibles, irrévérencieux... Il faut s'attendre à tout avec la compagnie du Zerep. Car ses fondateurs Sophie Perez, scénographe et metteur en scène, et Xavier Boussiron, musicien et plasticien, manient l'absurde, érigent des formes hybrides décalées et le mauvais goût qui va avec. Une direction artistique sans concession choisie dès le premier spectacle en 1998. Depuis, ils ont réglé leur compte à Charles Aznavour et Louise Bourgeois, *Enjambe Charles*, télescopé le western et Courteline, *Prélude à l'agonie*...

Dans leur nouvelle création, *Les Chauves-souris du volcan*, la scénographie s'apparente à une immense caverne translucide façonnée par les larmes de cinq femmes. Pour conjurer l'inexprimable, elles se lancent aussi dans des danses rituelles. Quand un homme s'introduit malgré tout dans leur antre...

Il sera question dans cette nouvelle pièce reposant sur une écriture scénique et théâtrale toujours expérimentale à l'humour féroce, de larmes, de paroles qui se dérobent, de gestes à l'étrange puissance narrative, d'incapacité à maîtriser sa vie, les sentiments, l'art et les autres. «*Même si c'est une épreuve de ne pas rire lorsqu'il s'agit de poser un regard sur une fleur bleue*», affirment avec dérision les artistes du Zerep.

Avec **Sophie Lenoir**,
Marlène Saldana, **Er Ge Yu**,
Stéphane Roger, **Marco Berrettini**

Musiciens sur scène en live
(distribution en cours)

Conception, scénographie
Sophie Perez et **Xavier Boussiron** /

Costumes **Sophie Perez** et
Corine Petitpierre /

Musique **Xavier Boussiron** /

Régie générale **Léo Garnier** /

Création lumière **Fabrice Combier** /

Régie lumière **Gildas Roudaut** /

Son **Félix Perdreau** /

Régie plateau **Adrien Castillo** /

Sculptures **Daniel Mestanza** /

Réalisation costumes

Corine Petitpierre et **Anne Tesson**

Crédit photo **Cie du Zerep** -
Xavier Boussiron

10 NOV 11

AU THÉÂTRE - TARIF 6€ OU 5€ AVEC LE PASS

SA 19:00



BORN
TO BE A LIVE



JÉRÔME MARIN & CHLOÉ PY

EN PARTENARIAT AVEC LES BISQUEERS ROSES

LA NUIT SANS RETOUR

Transformé en cabaret indiscipliné, le cirque s'embrase et vibre aux rythmes de folles échappées burlesques animées par une bande de créatures d'un nouveau genre. Emmenée par Jérôme Marin alias Monsieur K et Chloé Py, la troupe sauvage renverse les codes dans un climat follement explosif.

La Nuit sans retour s'embrase d'un nouveau feu propagé par la folie créatrice d'un cabaret indiscipliné. Espace de spectacle et forme artistique, le cabaret transforme la scène du Manège et installe une promiscuité nouvelle entre le public et les artistes.

Lieu de transformation, de provocation, le cabaret est par essence transgressif, décadent. Dans un surgissement intempêtif, les artistes François Chaignaud et Mié Coquempot, danseurs et chorégraphes, Jonathan Capdevielle metteur en scène, performer et marionnettiste, Corrine l'inoxidable créature chantante, Dimitri Hatton circassien, performer et musicien, Jeanne Plante chanteuse, le duo tango Edith & Marcelle et les musiciens Anna Petrovna (piano), Frédéric Chopine (accordéon) et Florian Satche (batterie) livrent de folles envolées burlesques, s'enivrent de chants, de cris, de saillies politiques et de harangues aguichantes.

La Nuit sans retour redonne un sacré coup de fouet au cabaret et installe une extravagance explosive dans nos sociétés si corsetées.

Conception et mise en public
Jérôme Marin et Chloé Py

Avec François Chaignaud,
Jonathan Capdevielle,
Mié Coquempot, Corrine,
Dimitri Hatton, Jeanne Plante,
le duo Edith & Marcelle,
Monsieur K, accompagné de
ses musiciens, Monsieur Anna
Petrovna, Frédéric Chopine et
Florian Satche

Crédit photo Marian Adréani

—
La Nuit sans retour est accueillie
en coréalisation par l'association
Exæquo et le Manège

À SUIVRE

FRANÇOIS CHAIGNAUD
DANS *ROMANCES INCIERTOS*

JE 13 JUIN
P.120

10 NOV 11⁰⁰
AU CIRQUE – TARIF 6€ OU 5€ AVEC LE PASS

SA 21:00



BORN
TO BE A LIVE



PERE FAURA

SWEET TYRANNY

Le chorégraphe et danseur catalan Pere Faura pose un regard critique et ravageur sur les clichés du cinéma hollywoodien, les comédies musicales disco des années 70 et 80 et interroge dans *Sweet Tyranny* la liberté individuelle à travers la transe collective.

C'est, dit-il avec le sens de la formule, « une réflexion pleine de sueur ». Chorégraphe et danseur, Pere Faura s'inscrit dans deux tendances lourdes de la scène actuelle: le fiesta clubbing et la transe collective. Sur ce terrain, le Catalan investit le versant disco-pop en s'emparant des comédies musicales produites pendant l'époque disco des années 70 et 80; celles de Patrick Swayze et John Travolta. *Sweet Tyranny* soumet les clichés les plus conventionnels du cinéma hollywoodien à la copie, au remix, à la transformation.

Interprétée par huit danseurs, cette pièce récente dévoile de façon littérale les rapports de domination qu'un chorégraphe peut exercer sur ses interprètes. Projetées en fond de scène, des vidéos illustrent l'histoire moderne du conditionnement disciplinaire des corps, militaire, sportif, de ballet. Pere Faura a choisi d'en rire tout en exaltant le plaisir que procure la danse à travers une session de discothèque jubilatoire.

Sweet Tyranny, volet d'une trilogie intitulée *Sweet Suites*, puise aussi bien à la danse contemporaine qu'aux formes populaires – une caractéristique qui rend si passionnant le travail de Pere Faura.

À SUIVRE

SWEET FEVER

SA 17 NOV

P.42

Conception et chorégraphie

Pere Faura /

Script **Esteve Soler** /

Scénographie **Jordi Queralt**

Danse **Laura Alcalà, Sarah Anglada,**

Miquel Fiol, Raquel Gualtero,

Claudia Solwat, Javi Vaquero,

Amaranta Velarde, Pere Faura

Textes **Esteve Soler** et **Pere Faura** /

Conception lumière **Jordi Queralt** et

Sergio Roca Saiz /

Musique **DJ Amaranta Velarde** /

Conception son **Ramon Ciércoles** /

Réalisation vidéo **Joan Escofet** /

Consultants chorégraphiques

Jefta van Dinther, Anna Rubirola /

Costumes **Jorge Dutor** /

Coordination technique

Sergio Roca Saiz /

Technique **Albert Via, Albert Baltà**

Crédit photo **Jordi Surribas**

15 NOV 11⁰⁰

AU THÉÂTRE – TARIF 6€ OU 5€ AVEC LE PASS

JE 19:00



BORN
TO BE A LIVE



JAN MARTENS

ODE TO THE ATTEMPT

Danseur et chorégraphe flamand, Jan Martens s'accorde avec *ODE TO THE ATTEMPT*, solo en forme d'autoportrait, un espace de liberté en privilégiant une adresse plus directe et instantanée au public.

« J'y fais ce que j'aime, danser, sur la musique que j'apprécie. Je donne au public un aperçu de mon ordinateur qui est tristement mon compagnon la plupart du temps ! ». Dans ce solo, *ODE TO THE ATTEMPT*, Jan Martens s'offre un espace de liberté où s'esquisse un autoportrait sincère et drôle.

Face au public, l'artiste flamand déconstruit son propre mythe et met à nu les ressorts de sa création. Rédigées à l'ordinateur, ses dix propositions chorégraphiques conçues comme autant de tentatives immédiatement accessibles à tous, sont projetées sur le mur derrière lui. Avec humour, l'artiste donne à voir de l'intérieur comment il vit, travaille et crée un spectacle.

En jouant avec le temps, la musique, l'ordre des séquences qu'il rajoute ou coupe selon ses envies, Jan Martens compose à chaque représentation une version unique du spectacle. Entre authenticité, manipulation, humour et mélancolie, *ODE TO THE ATTEMPT* désacralise les codes de la scène et libère la créativité d'un artiste hors pair.

Chorégraphie et interprétation
Jan Martens

Crédit photo **Phile Deprez**



IGOR ET MORENO

IDIOT-SYNCRASYS

L'un est basque, l'autre est sarde: Igor Urzelai et Moreno Solinas, danseurs installés à Londres, expérimentent avec beaucoup d'autodérision des attitudes, des jeux généreusement adressés au public. Variation à l'infini, leur duo *Idiot-Syncrasy* met en jeu ce qu'être deux signifie, tout en restant chacun soi.

Associés à The Place Theatre, lieu phare londonien de la danse d'aujourd'hui, Igor Urzelai et Moreno Solinas, alias Igor & Moreno, apportent un coup de fraîcheur et d'audace sur la scène chorégraphique. Titre manifeste de leur duo, *Idiot-Syncrasy*, donne le ton d'une démarche pleine d'humour. Si l'idiosyncrasie relève de la manière d'être particulière à chaque individu, du comportement qui lui est propre et l'amène à avoir tel type de réaction, le spectacle assume la part d'idiotie d'un tel questionnement.

Des chansons magnifiques inspirées des traditions folkloriques de Sardaigne et du Pays basque, leurs terres d'origine, ouvrent ce duo. Igor et Moreno accompagnent leurs chants par un saut sur place, un simple rebond. Durant une heure, aucun mouvement ni geste n'échappera à cette rythmique physique de base. Avec un zeste d'autodérision, ils proclament: «*Nous promettons de rester groupés, de persévérer et de faire de notre mieux.*»

Idiot-Syncrasy met en jeu une présence à l'unisson et pourtant séparée. Dynamique et réjouissante, une telle démarche postule une nouvelle identité nomade et généreuse.

Chorégraphie et interprétation
Igor Urzelai et Moreno Solinas

Associé artistique **Simon Ellis** /
Création lumière **Seth Rook Williams** /
Création son **Alberto Ruiz Soler** /
Création décor et costumes

kAspersophie /
Entraîneuse voix **Melanie Pappenheim** /
Réalisation costumes
Sophie Bellin Hansen /
Production **Sarah Maguire**

Musiques (chantées en direct)
Procurade 'e moderare
(**Francesco Ignazio Mannu**),
When I'm Sixty-Four (**the Beatles**),
Quanto t'ho amato (**Roberto Benigni**),
Al Alba (**Luis Eduardo Aute**),
Zure Begiek (**Mikel Laboa**)

Crédit photo **Alicia Clarke**

17 NOV 11h

AU THÉÂTRE – TARIF 6€ OU 5€ AVEC LE PASS

SA 19:00



BORN
TO BE A LIVE



PERE FAURA

SWEET FEVER

S'inspirant d'une fameuse scène de *Saturday Night Fever* avec John Travolta, le chorégraphe catalan Pere Faura mobilise plusieurs dizaines d'amateurs et célèbre l'effet libérateur du disco. Retour sur une musique qui n'en finit pas de faire danser.

Staying alive, Saturday Night Fever... Dès que la musique disco des Bee Gees retentit, tout le monde se souvient des légendaires pas de danse de John Travolta. Grâce à ce succès planétaire, le disco va toucher tous les domaines.

Dans ses créations, le chorégraphe catalan Pere Faura télescope culture pop et classiques de la danse contemporaine, refusant toute hiérarchie. *Sweet Fever* s'inspire explicitement de *Saturday Night Fever* et réinterprète avec plusieurs dizaines de danseurs amateurs, la scène emblématique de John Travolta dont les déhanchements torrides sèment le trouble.

À la reconstitution fidèle, succèdent d'autres séquences qui déconstruisent la scène originale dans une scénographie faisant dialoguer vidéo et lumières. De remix en complète distorsion, Pere Faura déjoue l'imaginaire de la fête, la recherche incessante de plaisirs erratiques conduisant à une insatisfaction permanente. Mais *Sweet Fever*, c'est aussi la célébration des corps, l'émancipation des carcans sexuels, moraux et vestimentaires.

Conception et direction **Pere Faura**

Danseurs et assistants workshop
Claudia Solwat, Javi Vaquero

Direction et conception
de l'espace **Jordi Queralt** /
Danseurs participants amateurs
(en cours de distribution) /

Musique **Amaranta Velarde** /
Conception lumière **Sergio Roca Saiz** /

Création vidéo **Joan Escofet** /

Coordination technique

Guillem Gelabert

Crédit photo **Leeksonfilms**

AVEC PERE FAURA

PARTICIPEZ À SWEET FEVER

Pere Faura convie une quarantaine d'amateurs à participer à *Sweet Fever*
P.131

À SUIVRE

SWEET TYRANNY

JE 15 NOV
P.36

17 NOV ¹¹°
AU CIRQUE – TARIF 6€ OU 5€ AVEC LE **PASS**

SA 21:00



BORN
TO BE A LIVE



GALACTIK ENSEMBLE

OPTRAKEN

Première création du Galactik Ensemble, *Optra*ken met en piste cinq acrobates et fait appel au sens de l'esquive et de la ruse pour résister à un environnement hostile. Une réponse créative à l'imprévisible de l'existence.

Vif, intelligent, drôle, innovant et renversant. Pour sa création inaugurale, le Galactik Ensemble a frappé fort et imaginé une belle métaphore de l'existence entre équilibre et chute. *Optra*ken, spectacle au titre si incongru, libère la folie douce de cinq circassiens. Face à des pans de mur en béton qui avancent, des pétards qui claquent sur le sol, des sacs de farine qui tombent du plafond, du silence et sur une bande sonore aux accents forains du talentueux Denis Mariotte, ils inventent des stratégies de survie.

Entre cirque et théâtre, *Optra*ken repose sur une série de tableaux, une succession de dérapages et de risques d'effondrement. Cela donne un spectacle trépidant où les corps sont en alerte et développent des stratagèmes pour tenir debout alors que le sol se dérobe. Dans ce climat inquiétant, les acrobates désapprennent leur art et tirent aussi de la force du collectif des moments burlesques. Et dans une joyeuse entropie, le plateau d'*Optra*ken finit par se transformer en véritable capharnaüm.

De et avec **Mathieu Bleton, Mosi Espinoza, Jonas Julliard, Karim Messaoudi, Cyril Pernot**

Direction technique **Nicolas Julliard** /
Technique plateau **Charles Rousseau** /

Construction, création
machinerie **Franck Breuil** /
Création lumière **Adèle Grépinet** /
Régie lumière **Romain Caramalli** /
Créateur sonore et musique

Denis Mariotte /
Régie son **Éric Sterenfeld** /
Communication et graphisme

Maëva Longvert /
Regards extérieurs
Matthieu Gary et **Marie Fonte** /
Regard acrobatique **Dimitri Jourde** /
Diffusion et production

Léa Couqueberg /
Administration de production
Émilie Leloup

Crédit photo **Milan Szypura**

AVEC GALACTIK ENSEMBLE

RENCONTRE

MA 20 NOV

Retrouvez l'équipe artistique
à l'issue de la représentation

À SUIVRE

KARIM MESSAOUDI

DANS *FENÊTRES*

ME 17 OCT - P.18

DANS *BARONS PERCHÉS*

JE 18 > VE 19 OCT - P.20

DANS *UTOPISTES AU MANÈGE*

SA 11 MAI - P.106

20 21 NOV  AU THÉÂTRE - TARIF A - PLACES NUMÉROTÉES

MA 20:30 ME 19:30



GAËLLE BOURGES

ARTISTE EN COMPAGNONNAGE

CE QUE TU VOIS

De pièce en pièce, la chorégraphe Gaëlle Bourges interroge la portée politique de la représentation des corps à travers l'histoire de l'art. Avec sa nouvelle création *Ce que tu vois*, elle met en perspective la célèbre tapisserie de *l'Apocalypse* d'Angers avec trois récits de statut différent.

Après la tapisserie de *La Dame à la licorne* pour le spectacle *A mon seul désir*, la grotte de Lascaux pour *Lascaux*, la « fresque du bon et du mauvais gouvernement » pour *Conjurer la peur*, Gaëlle Bourges propose de s'approcher, avec six performeurs, de la tenture de *l'Apocalypse* d'Angers.

Sa nouvelle création, *Ce que tu vois*, remet en perspective ce rapport critique aux images anciennes en se penchant sur le livre que la tapisserie illustre, justement : *l'Apocalypse* de Jean, livre qui est à la fois le récit de la fin du monde et la révélation d'un autre, meilleur. Mais Gaëlle Bourges confronte les images et le texte célèbres à un autre récit post-apocalyptique : la narration en voix off du film de science-fiction de Chris Marker, *La Jetée* (1962), qui l'a marquée. Un troisième texte, personnel cette fois-ci, tisse un dialogue imaginaire entre le texte de Jean et celui du narrateur de *La Jetée* et suit leur programme : décrire des images mentales assez fortes pour créer un trou dans le temps. Ou encore : faire en sorte que quelque chose modifie notre perception du monde.

AVEC GAËLLE BOURGES

RENCONTRE

ME 29 NOV

Retrouvez l'équipe artistique à l'issue de la représentation

VISITE AU FRAC

SA 24 NOV - 10:00

P.134

VISITE À DEUX VOIX

AU MUSÉE DES BEAUX-ARTS

MA 27 NOV - 18:30

P.134

CONFÉRENCE

DANSEURS ET CHERCHEURS

LU 29 AVR - 18:30 - SCIENCES PO

P.134

Conception, récit Gaëlle Bourges

Avec Gaëlle Bourges, Agnès Butet, Camille Gerbeau, Alice Roland, Pauline Tremblay, Marco Villari et la participation d'un groupe d'enfants

Lumière Abigail Fowler

Musique Stéphane Monteiro alias XtroniK, Erwan Keravec et extraits de « *Apocalypse de Jean* » de Pierre Henry et de « *La Jetée* » de Chris Marker

Crédit photo Antoine Ruais /

Centre des monuments nationaux

À SUIVRE

LE BAIN

SA 18 > ME 22 MAI - P.110

REMUE MANÈGE

MA 04 JUIN - P.135

EN SAVOIR PLUS

GAËLLE BOURGES

ARTISTE EN COMPAGNONNAGE - P.144

ARTISTE FAMILIARITÉS - P.136

29 30 NOV

AU THÉÂTRE - TARIF A - PLACES NUMÉROTÉES

JE 19:30 VE 19:30



MÉTA CORPUS

EN PARTENARIAT AVEC LE JARDIN PARALLÈLE
FABRIQUE MARIONNETTIQUE ET
LABORATOIRE D'ÉCRITURES NOUVELLES

Le Manège et le Jardin Parallèle s'associent pour proposer une semaine de découverte de la marionnette contemporaine dans tous ses états. Art en gestation et révolution permanente, elle chemine avec le théâtre, la chorégraphie, invente de nouvelles dramaturgies... Cette nouvelle édition vous donne rendez-vous entre le Manège, le Carré Blanc, le Jardin Parallèle et nomadisme oblige... en caravane.

Bruno Lobé directeur du Manège & David Girardin Moab
et Angélique Friant directeurs du Jardin Parallèle

LES RENDEZ-VOUS

04 DÉC

RENAUD HERBIN
MILIEUUTA GEBERT
SOLACE

08 DÉC

PIGALIÃO
ESCULTURA QUE MEXE
BRÉSILURIEL BARTHÉLÉMI &
MATHIEU SANCHEZ
WE ARE STELLAR

06 DÉC

COMPAGNIE CHES
PANSES VERTES
UNE TACHE SUR L'AILE DU PAPILLONPIGALIÃO ESCULTURA
QUE MEXE
CINGLANT

05 & 07 DÉC

CIE LE BRUIT
DE L'HERBE
QUI POUSSE
LOUISE

07 DÉC

CIE SUCCURSALE 101
ANGÉLIQUE FRIANT
PETIT-BLEU ET PETIT-JAUNE

08 DÉC

SPECTACLES
EN CARAVANES**CIE LE BRUIT DE L'HERBE
QUI POUSSE****LOUISE**

Louise, la marionnettiste, met en scène sa propre vie et célèbre notre aptitude à nous reconstruire à travers la création, à détourner les objets et les gestes de notre quotidien pour les faire entrer dans un univers magique.

05 & 07 DÉC – 19:00**AU JARDIN PARALLÈLE****lejardinparallele.fr****Réservation 09 81 24 07 66****CIE SUCCURSALE 101 /
ANGÉLIQUE FRIANT****PETIT-BLEU ET PETIT-JAUNE**

Inspiré de l'œuvre de Leo Lionni, *Petit-bleu et Petit-jaune* est une chorégraphie d'ombre et de couleurs, un hymne à l'amitié et à la différence dans lequel une conteuse malicieuse prend plaisir à surprendre deux petits êtres en devenant pressés de découvrir le monde.

07 DÉC – 18:30**AU CARRÉ BLANC****le-carreblanc.fr****Réservation 03 26 08 35 65****SPECTACLES EN CARAVANES**

Installées au cœur du quartier, les caravanes ouvrent leur porte aux passants, les invitant à découvrir de courts spectacles. Un univers parallèle qui vient bouleverser le quotidien de chacun.

08 DÉC – 16:00 > 18:00**QUARTIER EUROPE**En partenariat avec **Le Foyer Rémois****Réservation 09 81 24 07 66**

RENAUD HERBIN

TJP CENTRE DRAMATIQUE NATIONAL STRASBOURG - GRAND EST

EN PARTENARIAT AVEC LE JARDIN PARALLÈLE

MILIEU

Perché sur le sommet d'un castelet vertical, Renaud Herbin manipule une marionnette à fils reliée à un dispositif original. L'artiste appelle sa pièce *Milieu* «un impromptu» où s'expérimente le rapport corps/objet.

Seul marionnettiste à diriger un Centre dramatique national en France, le TJP d'Alsace à Strasbourg, Renaud Herbin a placé depuis 2012, au cœur de son projet artistique, la création et la relation des corps aux objets et images. Résolument transdisciplinaire, la démarche fait dialoguer des artistes et des chercheurs.

Créé en 2016, *Milieu* s'inscrit dans cette démarche et investit un castelet vertical haut de 3,70 mètres, autour duquel le spectateur peut tourner. Perché près du sommet, Renaud Herbin manipule les fils de 2,20 mètres de long d'une marionnette au corps formé de nombreuses articulations et de vides. Témoin de ce jeu d'échelles et de la gravité du corps suspendu, le spectateur observe sous divers angles le personnage inanimé comme le manipulateur.

Conçue par Paulo Duarte, la marionnette s'anime à partir des dix-huit fils qu'actionne Renaud Herbin bientôt soumise aux tremblements du sol, puis à de l'eau qui monte et menace de l'engloutir. «*Je continue à creuser le sillon de la marionnette traditionnelle mais je la mets dans une relation à l'abstraction de la matière brute*», affirme l'artiste. À l'image d'un récit de Samuel Beckett, *Milieu* dépeint une situation aussi drôle que métaphysique.

Conception et jeu

Renaud Herbin

Espace **Mathias Baudry** /

Marionnettes **Paulo Duarte** /

Son **Morgan Daguene**t /

Collaborations artistiques

Aïtor Sanz Juanes, **Julika Mayer**

et **Christophe Le Blay** /

Lumière **Fanny Bruschi** avec

le regard de **Fabien Bossard** /

Construction **Christian Rachner** /

Régie générale **Thomas Fehr**

Crédit photo **Benoit Schupp**

—
Milieu est accueilli en coréalisation par le **Jardin Parallèle** et le **Manège**

04 DÉC **11^h00**
AU CIRQUE - TARIF B - JAUGE RÉDUITE
MA 19:30 SÉANCES SCOLAIRES: 04 DÉC - 10:00 & 14:30

SOIRÉE 200 %

Assistez à *Milieu*
et *Solace* et bénéficiez
d'un tarif préférentiel (p.153)

SOIRÉE 200 %

1 SOIRÉE 2 SPECTACLES



FESTIVAL
MÉTACORPUS

SOIRÉE 200 %

1 SOIRÉE 2 SPECTACLES



UTA GEBERT

EN PARTENARIAT AVEC LE JARDIN PARALLÈLE

SOLACE

D'une singulière beauté plastique, *Solace* aborde le thème de la solitude au fil de l'histoire sans paroles d'un enfant, perdu dans un désert peuplé d'ombres et d'étranges créatures. Et nous renvoie à nos propres solitudes à travers son regard.

Formée à l'École de théâtre Busch de Berlin et à l'École nationale supérieure des arts de la marionnette de Charleville-Mézières, Uta Gebert tisse de fascinantes fantasmagories qui, de multiples symboles à l'appui, délivrent une profonde réflexion sur bataille de la vie et de la mort en brouillant les seuils.

Solace, titre de sa nouvelle création, renvoie au terme latin qui signifie consolation et réconfort. Sur le plateau, Uta Gebert anime une marionnette au visage d'enfant. L'artiste, qui affirme travailler beaucoup par intuition, crée elle-même ses marionnettes, différentes pour chacun de ses spectacles inscrits à l'enseigne de Numen Company.

Dans un espace désertique, différentes temporalités s'entrecroisent et de multiples réminiscences oubliées reprennent vie en une juxtaposition d'images. Entre l'objet et l'animé, entre la marionnette et les ombres projetées par une danseuse fantomatique, se développe une relation singulière où les rapports sont à repenser. Qui domine qui? Quel lien semble les unir? Quelle est la fragilité qui les relie? *Solace* réfléchit avec sensibilité et émotion le rapport à nos propres solitudes dans un spectacle où l'union prend alors la forme d'une résistance.

Mise en scène, conception, scénographie, marionnettes
Uta Gebert

Interprétation **Uta Gebert, Marine Chesnais** ou **Mélanie Cholet**

Composition musicale **Hahn Rowe** /
Création lumière **Jérôme Houlès** /
Conseils dramaturgiques **Meriam Bousselmi, Geeske Otten** /
Costumes **Sonja Albartus** /
Collaborations artistiques
Gabriel Hermand-Priquet,

Ursula Gebert /
Attachée de production,
communication **Sophie Galibert** /
Organisation et développement
artistique **Silvia Brendenal,**
Kathrin Rachow

Crédit photo **Uta Gebert**

—
Solace est accueilli en coréalisation
par le **Jardin Parallèle** et le **Manège**

04 DÉC 11

MA 20:30

AU THÉÂTRE - TARIF A - JAUGE RÉDUITE
PLACES NUMÉROTÉES

SOIRÉE 200 %

Assistez à *Milieu* et *Solace*
et bénéficiez d'un tarif
préférentiel (p.153)

FESTIVAL
MÉTACORPUS

COMPAGNIE CHES PANSES VERTES

EN PARTENARIAT AVEC LE JARDIN PARALLÈLE

UNE TACHE SUR L'AILE DU PAPILLON

La metteuse en scène Sylvie Baillon porte à la scène un texte d'Alain Cofino Gomez et anime une marionnette à l'ère numérique qui, un siècle après 14-18, interroge l'état de guerre permanent. *Une tache sur l'aile du papillon* repose sur un dispositif technologique virtuose.

Dans une chambre d'hôpital, un enfant psychotique entretient une relation amicale avec son hallucination: un soldat de toutes les guerres. Un médecin tente de cerner son problème. Soudain, le bâtiment s'effondre et l'accès à la chambre de l'enfant est bloqué. À partir du texte d'Alain Cofino Gomez, la metteuse en scène Sylvie Baillon confronte les spectateurs au trouble face aux représentations virtuelles qu'on tient pour des réalités.

Pour la création de ce huis clos distordant le réel, Sylvie Baillon s'est associée à l'école de 3D ESAD/Waide Somme et au laboratoire MIS de l'Université de Picardie Jules Verne afin de créer une marionnette augmentée ou marionnette-écran sur laquelle sont projetées des modélisations 3D de costumes de soldats de diverses époques – français de la Grande Guerre, tirailleur algérien ou samouraï de l'ère Edo.

Projections, jeux de lumières, jeux d'acteurs et de marionnettes, *Une tache sur l'aile du papillon* dénonce l'état de guerre permanent grâce à un dispositif unique associant aux techniques anciennes, les plus contemporaines.

Texte Alain Cofino Gomez /
Mise en scène Sylvie Baillon

Avec Marie Godefroy, Éric Goulouzel et Pierre Tual

Assistanat à la mise en scène
Lucas Prioux /

Construction marionnettes
Natacha Belova, Polina Borisova
et Sophie Schaal /

Fabrication marionnette-écran
Éric Goulouzel et Romain Landat /

Scénographie Antoine Vasseur /
Création musique Appât 203 /

Costumes Sophie Schaal /
Collaborateur artistique image

Christophe Loiseau /
Régie générale Thibault Petit,
Wilfrid Connell et Pierre Saby /

Direction artistique 3D Philippe Baby /
Réalisation 3D Mike Tarratte,

Guillaume Darras, Alexis Leleu
et Margot Briquet du département
images animées de l'ESAD /

Waide Somme /
Collaboration recherche scientifique

Guillaume Caron, David Durand,
El Mustapha Mouaddib du

Laboratoire MIS de l'Université de
Picardie Jules Verne /

Réalisation mapping tracking
dynamique Guillaume Darras,
Alexis Leleu, Philippe Baby, Mike
Tarratte et El Mustapha Mouaddib

Crédit photo Christophe Loiseau

Une tache sur l'aile du papillon est
accueilli en coréalisation par
le Jardin Parallèle et le Manège

SOIRÉE 200 %

Assistez à *Une tache sur l'aile du papillon* et *Cinglant* et bénéficiez d'un tarif préférentiel (p.153)

06 DÉC 11

JE 19:00

AU THÉÂTRE - TARIF A - JAUGE RÉDUITE
PLACES NUMÉROTÉES



SOIRÉE 200 %

1 SOIRÉE 2 SPECTACLES

FESTIVAL
MÉTACORPUS

SOIRÉE 200 %

1 SOIRÉE 2 SPECTACLES



PIGMALIÃO ESCULTURA QUE MEXE

EN PARTENARIAT AVEC LE JARDIN PARALLÈLE

CINGLANT

Membre du collectif brésilien Pigmalião Escultura Que Mexe et metteur en scène, Eduardo Felix donne forme, vie et mouvements à des spectacles de marionnettes qui sollicitent singulièrement nos imaginaires sur scène. Avec *Cinglant*, il délivre une fable anthropomorphe pour les temps modernes.

Dans le registre de la marionnette contemporaine, Eduardo Felix présente un univers artistique foisonnant et débridé, traversé par des enjeux philosophiques. Au carrefour d'histoires et de la pratique des arts de la marionnette d'aujourd'hui, l'artiste brésilien crée des spectacles comme *Seu Geraldo* et *Portrait d'une famille*, présentés respectivement en 2013 et 2016 à Reims lors du festival Orbis Pictus, qui réfléchissent la famille, la sexualité, les rapports sociaux, la Genèse. Avec *Cinglant*, Eduardo Felix imagine l'invasion du monde des humains par des rats. Dans ce spectacle sans paroles, ourlé d'une réflexion poétique sur la vulnérabilité et la domination, l'animalité et l'humanité, l'organisation sociale et l'entropie, les marionnettes à fils et masques permettent aux acteurs de mettre à profit leur art de la manipulation dans un décor d'ombres. Tout se joue à vue, au plus près des spectateurs qui se délectent autant de la fable anthropomorphe que de sa fabrique artisanale, sous leurs yeux.

Direction **Eduardo Felix** /
Dramaturgie **Conceição Rosière** et
Eduardo Felix

Avec **Aurora Majnoni**, **Cora Rufino**,
Igor Godinho, **Liz Schrickte**, **Mariana
Teixeira** et **Mauro Carvalho**

Bande-son **Eduardo Felix** /
Costumes **Antônio Rosalvo**, **Janaína
Lages**, **Lana Diniz** et **Maria do Céu
Gouvêia** / Décor **Eduardo Felix**,
Fabrice David et **Mauro Carvalho** /
Création des marionnettes

Eduardo Felix /
Coordination de l'atelier de
construction **Mauro Carvalho** /
Artistes résidents **Fabrice David**
et **Rocio Paredes** /
Création lumière **Felipe Cosse**
et **Marina Arthuzzi** /

Construction des marionnettes, décor
et objets **Abel Betony**, **Antônio Lima**,
Aurora Majnoni, **Conceição Rosière**,
Cora Rufino, **Daniel Bowie**, **Denner
Moisés**, **Eduardo Felix**, **Fernanda
Melo**, **Fernando Badharó**, **Fabrice
David**, **Igor Godinho**, **Liz Schrickte**,
Mariana Teixeira, **Marina Arthuzzi**,
Maru Rivera, **Mauro Carvalho**,
Raimundo Bento, **Rocio Paredes**,
Rômulo Braga et **Susanna Micozzi** /
Masques **Antônio Lima**, **Aurora
Majnoni**, **Eduardo Felix**, **Raimundo
Bento** et **Susanna Micozzi**

Crédit photo **Paulo Lacerda**

Cinglant est accueilli en coréalisation
par le **Jardin Parallèle** et le **Manège**

SOIRÉE 200 %

Assistez à *Une tache
sur l'aile du papillon* et
Cinglant et bénéficiez
d'un tarif préférentiel (p.153)

06 DÉC II°
AU CIRQUE - TARIF A
JE 21:00

FESTIVAL
MÉTACORPUS

PIGMALIÃO ESCULTURA QUE MEXE

EN PARTENARIAT AVEC LE JARDIN PARALLÈLE

BRÉSIL

Artiste internationalement reconnu, le Brésilien Eduardo Felix concentre ses recherches et ses spectacles sur le mouvement des marionnettes à fils. Sa nouvelle création, *Brésil*, convoque divers regards sur son pays et pose la question de l'autre.

«*Qu'est-ce que le Brésil ? Avez-vous déjà pensé à la carte du Brésil, à sa taille et à ce qui nous unit ? Comprenez-vous la taille de cette terre ?*». Autant de questions que déplie le marionnettiste et metteur en scène Eduardo Felix dans son nouveau spectacle *Brésil*, créé sur la scène du Manège.

Des propositions artistiques ambitieuses, engagées et à l'esthétique forte caractérisent le travail de cet artiste brésilien, régulièrement accueilli par le Jardin Parallèle. Rythmée par des ateliers d'échanges, de fabrication d'une marionnette géante, la création de *Brésil* repose sur des points de vue croisés. Entre réalités et fantasmes, vérités et clichés, c'est l'homme, la marionnette et le marionnettiste qui seront jugés, analysés, décryptés. La perception que nous avons d'un peuple est nourrie des images, des idées qui nous sont continuellement envoyées, parfois justes, parfois faussées. *Brésil* aborde la question de l'autre, de l'étranger en décillant le regard du spectateur, invité à laisser dériver et s'entrechoquer ses représentations.

Direction Eduardo Felix /
Dramaturgie Marina Viana

Avec Aurora Majnoni, Cora Rufino,
Eduardo Felix, Igor Godinho,
Liz Schrickte, Marina Abelha,
Marina Arthuzzi, Mariana Teixeira,
Mauro de Carvalho

Direction de manipulation
Igor Godinho /
Lumière Marina Arthuzzi

Crédit photo Droits réservés

—
Brésil est accueilli en coréalisation
par le Jardin Parallèle et le Manège

AVEC PIGMALIAO ESCULTURA QUE MEXE

PARTICIPEZ À LA CONSTRUCTION D'UNE ŒUVRE COMMUNE

Eduardo Felix propose un atelier de construction collective d'une marionnette géante. Le résultat final sera exposé dans le hall du Manège.

SA 17 NOV > SA 08 DÉC

Renseignements auprès du Jardin Parallèle:
09 81 24 07 66

08 DÉC 11^h00
AU THÉÂTRE - TARIF A - PLACES NUMÉROTÉES
SA 19:00

SOIRÉE 200 %

Assistez à *Brésil* et *We are stellar*
et bénéficiez d'un tarif préférentiel (p.153)



SOIRÉE 200 %

1 SOIRÉE 2 SPECTACLES

FESTIVAL
MÉTACORPUS

SOIRÉE 200 %

1 SOIRÉE 2 SPECTACLES



URIEL BARTHÉLÉMI & MATHIEU SANCHEZ

EN PARTENARIAT AVEC LE JARDIN PARALLÈLE

WE ARE STELLAR

Entre fulgurance sonore, lumière erratique et chorégraphie, *We are Stellar* transporte au cœur de paysages vibratoires au bord de la transe. Travail conjoint de Uriel Barthélémi, batterie et électronique, et Mathieu Sanchez, performance et manipulation vidéo, ce diptyque interroge certains imaginaires post-apocalyptiques pour en faire ressortir une pensée musicale et visuelle positive.

Performance, concert, installation, manipulations de matières... *We are stellar* est une mise en orbite complexe et subtile des météores sonores de Uriel Barthélémi et des images satellitaires de Mathieu Sanchez, générée par l'énergie multi-facettes du présent. Pensée comme un diptyque, cette chorégraphie de corps, d'objets visuels, lumineux et sonores, questionne et déconstruit les univers très sombres véhiculés par les outils numériques, pour se les approprier, les détourner et proposer une réponse lumineuse. Dans un jeu d'alternance entre l'ombre et la lumière, le chaos et l'harmonie, la structure et l'improvisation, le spectateur traverse des imaginaires aux visages multiples... Si la première partie se traduit par une composition très numérique alliant les matières issues de la batterie et retravaillées en temps réel par l'ordinateur, la seconde plus joyeuse et dansante, mobilise des synthétiseurs analogiques. Voyage sonore et visuel coloré, dense et vivant, *We are Stellar* emmène dans la transe et retourne les codes jusqu'à inviter les spectateurs à entrer dans une danse libératrice.

Conception **Uriel Barthélémi & Mathieu Sanchez**

Mathieu Sanchez: Performance et manipulation vidéo

Uriel Barthélémi: Batterie / ordinateur, table d'harmonie & analog synths

Crédit photo **Le Générateur 2017**

—
We are stellar est accueillie en coréalisation par le **Jardin Parallèle** et le **Manège**

08 DÉC II°
AU CIRQUE - TARIF A
SA 21:00

SOIRÉE 200 %

Assistez à *Brésil* et *We are stellar* et bénéficiez d'un tarif préférentiel (p.153)

FESTIVAL
MÉTACORPUS



PLUME DE CHEVAL

AMOR FATI

Au cirque équestre de Plume de Cheval, *Amor Fati* met en selle les tribulations amoureuses de trois femmes et trois hommes, rythmées par l'étonnante légèreté de chevaux de trait.

Après la question de l'identité avec *Perspectives cavalières*, la compagnie équestre Plume de Cheval portée par Benjamin Grain explore l'amour, ses représentations. Sur une piste nue, *Amor Fati*, titre emprunté à une expression latine qui signifie l'acceptation de son destin, mêle théâtre de gestes et danse, voltige et matière, musique et voix, pulsations et battues de chevaux.

Trois hommes, trois femmes et deux chevaux interrogent les figures imposées de notre société: le bonheur passe-t-il par le couple? De quelles manières ce dernier détermine-t-il un chemin de vie? La construction amoureuse est-elle prédestinée? À travers divers tableaux qui passent par des scènes de la vie quotidienne, des échappées imprévues, des éclairs de conscience, des dévoilements transformés en lumière, ainsi avance *Amor Fati* chevauchant en toute liberté la vie. Où le spectateur découvre en l'animal le miroir de l'humanité et le désir comme moteur de création.

Conception, direction artistique
Benjamin Grain

Mise en scène **Olivier Antoine** /
Chorégraphie **Germain Jauregui** /
Chant **Anne-Laure Poulain** /
Régie générale **Stéphane Laisné** /
Création lumière et régie
Clothilde Hoffmann /
Création sonore et régie
Raphaël Barani /
Création costumes
Céline-Ève Leroux /
Production-diffusion **Mylène Rossez**

Avec **Benjamin Grain** (voltigeur),
Latifhé Hadji (voltigeuse),
Émilie Jumeaux (voltigeuse),
Zoé Boutoille (danseuse),
Andreu Casadella Oller (artiste de cirque - Trapèze Washington),
Dimitri Rizzello (artiste de cirque - sangles aériennes)

Et **Udo** et **Uuka**, les chevaux,
Mr Biloute, le poney

Crédit photo **Reynald Valleron**

AVEC PLUME DE CHEVAL

RENCONTRE

SA 15 DÉC

Retrouvez l'équipe artistique à l'issue de la représentation

POUR LES ABONNÉS 100%

RÉPÉTITION PUBLIQUE

JE 13 DÉC

Retrouvez l'équipe artistique pour partager un moment privilégié P.155

14 15 DÉC ^{11h}
AU CIRQUE – TARIF A

VE 19:30 SA 18:30



JONATHAN GUICHARD

CIE H.M.G.

3D

Acrobate-fildefériste, Jonathan Guichard a inventé un agrès inédit: un arc de bois tendu par un fil métallique. L'acrobatie se joue de l'équilibre, de l'effet balancier ou de la proximité avec le public, en phase avec le tempo de la musique.

Formé aux arts du cirque, Jonathan Guichard est de ces inventeurs du mouvement qui auprès d'artistes aussi innovants qu'Aurélien Bory ou Yoann Bourgeois, a mis en jeu les notions d'espace, de corps, de virtuosité et de relation à l'autre.

Aujourd'hui, l'acrobate a trouvé un nouveau mode d'évolution inspiré de l'arc, une structure de 33 kg combinant la ligne et le cercle. L'étrange objet et nouvel agrès est le moteur de son spectacle *3D*, conçu comme l'exploration d'espaces élargis, de nouvelles corporalités en interagissant dans l'instant avec le public et des éléments musicaux. Inspirée de l'arc, *3D* est une planche courbée en bois reliée par un fil tendu. Le circassien s'en sert comme appui à la danse, à des jeux d'équilibre et même comme matière sonore. Il s'y balance tel un marin sur une barque en pleine houle. Ça balance, ça danse et ça groove.

Avec *3D*, Jonathan Guichard accompagné de Cyril Malivert, régisseur et véritable interprète, explore un rapport ludique à la matière, à l'espace, à l'autre et au son. Un univers acoustique et visuel inédit où le jeu acrobatique fait de bascules et de retournements se révèle simplement prodigieux.

Un projet de la Cie H.M.G. /

Concepteur, interprète

Jonathan Guichard

Régisseur, interprète **Cyril Malivert**

(ou en remplacement

Mikaël Le Guillou) /

Œil extérieur **Étienne Manceau** /

Construction **Jonathan Guichard,**

Étienne Manceau, Cyril Malivert,

Jean-Victor Bethmont, Franck Breuil

Crédit photo **Mathieu Bleton**

AVEC JONATHAN GUICHARD

RENCONTRE

JE 20 DÉC

Retrouvez l'équipe artistique
à l'issue de la représentation

EN SAVOIR PLUS

JONATHAN GUICHARD

ARTISTE FAMILIARITÉS

P.136

20 DÉC "

AU STUDIO DU MANÈGE 5 RUE DE TAHURE - REIMS - TARIF B - JAUGE RÉDUITE

HORS LES MURS

JE 19:30



ALBAN RICHARD AVEC ARNAUD REBOTINI

CENTRE CHORÉGRAPHIQUE NATIONAL DE CAEN EN NORMANDIE

EN PARTENARIAT AVEC LA CARTONNERIE

FIX ME

La nouvelle pièce d'Alban Richard fait interagir la musique techno d'Arnaud Rebotini, la danse de quatre interprètes, des projections de films et d'autres médias. Tentative obstinée, *Fix Me* postule une puissance du corps et de la pensée qui ne se réduisent ni à l'organisme, ni à la conscience.

Le danseur et directeur du Centre chorégraphique national de Caen en Normandie Alban Richard revient au Manège avec un nouveau projet dans lequel différents médias interfèrent et rivalisent. Constituée simultanément d'un set techno d'Arnaud Rebotini, récemment récompensé du César de la meilleure musique originale pour le film *120 battements par minute*, de la danse de quatre interprètes, de projections de films et de diapositives, de stroboscopes à vitesse variable et de flashes lumineux, de haut-parleurs déversant différentes pistes sonores, *Fix Me* entraîne le public dans un environnement lumineux ultra-mouvant et enveloppant.

Les danseurs s'épuisent à traduire physiquement des prêches et sermons de pasteurs américains qu'eux seuls entendent. Portés par les rythmes techno, le flux textuel et soumis à des scintillements lumineux, les interprètes s'abandonnent à la danse, à la transe.

Fix Me éprouve au mépris de l'épuisement, avec une détermination intime, la capacité du corps à se mettre en mouvement, agir, délivrer des messages; à exalter, exhorter et à convaincre.

AVEC ALBAN RICHARD

RENCONTRE

VE 11 JAN

Retrouvez l'équipe artistique
à l'issue de la représentation

Conception, chorégraphie

Alban Richard

Musique originale et
interprétation live **Arnaud Rebotini**

Interprètes **Aina Alegre,**
Mélanie Cholet, Catherine
Dénécy, Max Fossati

Lumière **Jan Fedinger /**

Son **Vanessa Court /**

Vêtements en cours /

Dramaturge **Anne Kersting /**

Assistante chorégraphique

Daphné Mauger /

Conseillère en analyse fonctionnelle
du corps dans le mouvement dansé

Nathalie Schulmann

Crédit photo **Agathe Poupenev**

—

Fix Me est accueilli en coréalisation
par la **Cartonnerie**, salle de musiques
actuelles de Reims et le **Manège**

11 12 JAN "°
AU THÉÂTRE – TARIF A – PLACES NUMÉROTÉES

VE 19:30 SA 18:30



CHRISTIAN RIZZO

ICI—CENTRE CHORÉGRAPHIQUE NATIONAL DE MONTPELLIER

D'À CÔTÉ

Première pièce jeune public de Christian Rizzo, chorégraphe reconnu inspiré par les arts visuels et la musique, *d'à côté* renoue avec une veine onirique et écrit un joli conte sans princes ni princesses.

C'est un monde en incessantes métamorphoses fait d'apparitions et de disparitions qui prend forme sous nos yeux. Adossée à l'univers des rêves et portée par le pouvoir de l'imagination, la première pièce jeune public de Christian Rizzo transforme la scène en un vaste terrain de jeu récréatif. Les trois interprètes jouent avec tous les à-côtés d'un spectacle - lumières, son, costumes, images - d'où le titre de la pièce. Issues de l'interaction de ces différents éléments, des figures hybrides surgissent pour se recomposer à nouveau.

Emportés par une partition électronique, les danseurs évoluent tels des êtres indéfinis dans un espace découpé par trois volumes à la fois parois, écrans et sources de lumière. Invitant le public à faire un pas de côté et à regarder ce qui est là.

Après un opus sur le folklore, *d'après une histoire vraie* et l'histoire du clubbing et du post-punk, *le syndrome ian*, dernier volet d'une trilogie consacrée à diverses formes de danse, Christian Rizzo renouvelle sa pratique en offrant un joli conte perceptif et chorégraphique à destination des plus jeunes spectateurs.

Chorégraphie, scénographie, objets lumineux et costumes
Christian Rizzo

Distribution **Nicolas Fayol**,
Bruno Lafourcade, **Baptiste Ménard**

Création lumière **Caty Olive**
accompagnée de **Jéronimo Roé** /
Création musicale **Pénélope Michel**
et **Nicolas Devos** (Cercueil / Puce
Moment) / Images **Iuan-Hau Chiang**,
Sophie Laly / Assistante artistique
Sophie Laly / Accompagnatrice
artistique **I-Fang Lin** / Réalisation
costumes **Laurence Alquier** /
Réalisation des masques

Nicole Renchain / Direction technique
Thierry Cabrera / Régie générale
Marc Coudrais / Régie de scène
Jean-Christophe Minart /
Programmation logiciel multimédias
Yragaël Gervais /
Remerciements **Miriana Couvret** /
Production, diffusion **Anne Fontanesi**
et **Anne Bautz**

Crédit photo **Marc Coudrais**

AVEC ICI-CCN MONTPELLIER

ATELIER DANSE EN FAMILLE

SA 19 JAN

Par **Nicolas Fayol**, interprète

P.133

À SUIVRE

NICOLAS FAYOL

DANS *CAP AU PIRE*

MA 12 MAR

P.84

REMUE MANÈGE

MA 04 JUIN

P.135

17 JAN "°

AU THÉÂTRE – TARIF A – PLACES NUMÉROTÉES

JE 19:30 SÉANCES SCOLAIRES: 17 JAN - 14:30 / 18 JAN - 10:00 & 14:30

FESTIVAL
REIMS
SCÈNES
D'EUROPE
DU 24 JANVIER AU 07 FÉVRIER 2019



LES SOIRÉES

25 & 26 JAN

LA VERONAL
VORONIA

06 & 07 FÉV

MARLENE
MONTEIRO FREITAS
BACCHANTES - PRÉLUDE
POUR UNE PURGE

31 JAN & 01 FÉV

KURT DEMEY &
JORIS VANVINCKENROYE
ÉVIDENCES INCONNUES

#10

La Comédie, l'Opéra, le Manège, le FRAC Champagne-Ardenne, Césaré, Nova Villa, la Cartonnerie.

En 2009, notre tout jeune festival *Reims Scènes d'Europe* se dotait d'une nouvelle ambition, bâtir à Reims un important festival consacré à la création contemporaine de tous les pays d'Europe. Cette aventure, portée par une dynamique collective, a toujours été nourrie par l'idée du partage des idées, des ressources et des désirs.

Si les artistes savent saisir le présent avec une grande acuité, c'est aussi grâce à leur capacité à faire retour sur le passé et à puiser à la source des poètes et des mythes.

C'est particulièrement vrai pour la prochaine édition du Festival, pour laquelle nous avons souhaité inviter des artistes du sud de l'Europe. Si la Méditerranée a été le centre du monde, à tous les points de vue, elle n'est plus au centre des échanges artistiques européens. Après la Grèce, l'Italie et l'Espagne sont aux prises avec des crises politiques qui menacent la création et qui paradoxalement l'inspirent.

De nombreux artistes espagnols seront présents cette année, en particulier des créatrices qui «font le show» avec exubérance et démesure parfois. Vous y retrouverez des propositions pour les tout petits et les familles mais aussi de grandes œuvres du répertoire ainsi que de nombreux rendez-vous musicaux.

Voilà pour les premières grandes lignes d'un festival dont le programme complet sera disponible à la fin de l'année. Nous vous y attendons avec impatience.



LA VERONAL

VORONIA

Prodige de la danse espagnole, Marcos Morau crée des spectacles éclectiques à l'enseigne du collectif La Veronal. Le chorégraphe propose avec *Voronia* (2015), une plongée onirique dans les abîmes terrestres de nos humanités. Vertigineux.

Basé à Barcelone, Marcos Morau, fondateur du collectif La Veronal, traduit en mouvements sa vision du monde. Sa danse expressive, son geste classique déstructuré se sont imposés sur les scènes internationales. Éclectiques, ses pièces conjuguent une écriture hybride pénétrée de théâtralité, d'images et de chorégraphie.

Avec *Voronia*, le chorégraphe s'enfonce sous l'écorce du globe en direction de Krubera-Voronia, grotte naturelle la plus profonde connue à ce jour et située dans l'Ouest du Caucase. Dans un jeu métaphorique réjouissant, les danseurs et des figurants arpentent des géographies terrestres et humaines. Leur descente aux enfers traverse les mystères de cette grotte en écho à l'allégorie de la caverne de Platon. Sur un velours rouge, des créatures aux allures cléricales et aux gestes syncopés s'animent. Antre philosophique, grotte votive, entrailles obscures, *Voronia* compose d'énigmatiques tableaux vivants. Marcos Morau emprunte aussi bien à la veine surréaliste de Buñuel qu'à l'étrangeté labyrinthique de David Lynch et à la danse-théâtre de Pina Bausch. Ce monde troublé et troublant de *Voronia* livre chacun à ses propres abysses.

AVEC LA VERONAL

PARTICIPEZ À VORONIA

La Veronal convie six hommes et un enfant à participer au spectacle.

P.131

Direction **Marcos Morau** /
Chorégraphie **Marcos Morau**
en collaboration avec les danseurs /
Dramaturgie **Pablo Gisbert** –
El Conde de Torrefiel et
Roberto Fratini

Danseurs **Joaquín Collado**,
Rober Gómez, **Jon López**,
Lorena Nogal, **Shay Partush**,
Marina Rodríguez, **Manuel**
Rodríguez, **Sau-Ching Wong** /
Avec 7 participants rémois

Scénographie **Enric Planas** /
Conception lumière **Albert Faura** /
Conception sonore **Marcelo Lastra** /
Vidéo **Joan Rodon** /
Photographie et vidéo
Edu Pérez, **Jesús Robisco** /
Direction technique **Bernat Jansà** /
Production **Juan Manuel Gil Galindo** /
Assistante production
Cristina Goñi Adot
Crédit photo **Josep Aznar**



KURT DEMEY & JORIS VANVINCKENROYE

ÉVIDENCES INCONNUES

En son théâtre d'expériences, Kurt Demey utilise les techniques du monde de l'illusion et du mentalisme comme une palette artistique. Avec la complicité du musicien Joris Vanvinckenroye, il défie le hasard et bouleverse notre sens commun au fil d'une incroyable performance.

« Si vous vous concentrez sur le hasard, vous le rencontrez partout. Il ouvre la porte à la folie, à la poésie... ». Avec ces mots, Kurt Demey prend à témoin les spectateurs d'*Évidences inconnues*. Le hasard existe-t-il vraiment? La synchronicité des événements n'est-elle qu'une illusion? Avec la complicité du contrebassiste Joris Vanvinckenroye, l'artiste flamand propose une passionnante plongée dans un monde d'énigmes, surréaliste et poétique. Activement mobilisé, le public suit l'enquête menée sous ses yeux, se prête à des expériences captivantes entre rêve et réalité, poésie et magie. Peu à peu, l'illusionniste amène les spectateurs à se libérer du contrôle de la raison et à flirter avec le hasard. L'impossible devient possible dans ce théâtre incantatoire et le hasard, mensonge inventé de toutes pièces, contient une dose dangereuse de vérité. « *Il n'y a pas de mentaliste ou de magicien qui puisse lire les pensées des spectateurs*, affirme Kurt Demey. *Ce sont eux qui ont toutes les cartes en main et qui se retrouvent dans un carrousel de hasard impossible.* » Troublant.

Conception, auteur, mentalisme, jeu et scénographie **Kurt Demey** /
Conception, musique et jeu
Joris Vanvinckenroye /
Jeu **Frederika Del Nero** /
Mise en scène **Cédric Orain**

Lumière **Janneke Donkersloot** /
Régie **Satya Roosens** /
Construction **Jeronimo Garcia** /
Un grand merci à **Peter Michel**
et **Fabien Gruau**

Crédit photo **Jana Arns**

31 JAN

JE 21:00

01 FÉV ¹¹0

VE 19:00

AU THÉÂTRE - TARIF A

PLACES NUMÉROTÉES - JAUGE RÉDUITE



REIMS SCÈNES
D'EUROPE



MARLENE MONTEIRO FREITAS

BACCHANTES - PRÉLUDE POUR UNE PURGE

Dans tous les spectacles de la chorégraphe et danseuse capverdienne Marlene Monteiro Freitas, l'imagination exulte et explose en une myriade d'interprétations. *Bacchantes – Prélude pour une Purge* renouvelle l'expérience dans une intense bacchanale inspirée d'Euripide où la folie excède la raison. Attention, chef-d'œuvre ! Marquée par les figures grotesques des carnivals de son enfance à Mindelo, au Cap-Vert, Marlene Monteiro Freitas renverse les codes et arme son corps comme un instrument de subversion artistique. L'impureté et l'intensité, l'ouverture et le syncrétisme caractérisent ses créations. Et comme souvent, la démesure affleure. *Bacchantes – Prélude pour une Purge* d'après Euripide ne semble pas échapper à la règle: le spectacle s'annonce comme une cérémonie orgiaque. La chorégraphe puise à la mythologie grecque après s'être inspirée du carnaval et des peintures de Jérôme Bosch.

Pour cette relecture des *Bacchantes*, Marlene Monteiro Freitas mobilise avec elle sur scène douze interprètes acteurs, danseurs et musiciens. La punition que réserve Dionysos, dieu de l'ivresse à tous ceux qui ne reconnaissent pas sa nature divine s'ouvre par le bal d'une paire de fesses qui semble chanter d'une voix rauque. Rumba chaloupée et danse du ventre électrisent l'ambiance. Des tableaux d'une intense exubérance à l'étrangeté captivante se succèdent dans un show d'une durée de deux heures et quart où la durée s'éprouve avec plaisir. Performance véritablement physique et animale peuplée d'êtres fantastiques, *Bacchantes – Prélude pour une Purge* exprime la force de la tragédie par le corps.

Purgé, vidé, on ressort un peu ivre de cette nouvelle expérience libératrice et surréaliste orchestrée par Marlene Monteiro Freitas.

Chorégraphie
Marlene Monteiro Freitas

Avec Andreas Merk,
Betty Tchomanga, Cookie,
Cláudio Silva, Flora Détraz,
Gonçalo Marques, Guillaume
Gardey de Soos, Johannes Krieger,
Lander Patrick, Marlene Monteiro
Freitas, Miguel Filipe,
Tomás Moital, Yaw Tembe

Lumière et Espace Yannick Fouassier /
Son Tiago Cerqueira /
Tabourets João Francisco Figueira,
Luís Miguel Figueira /
Recherche Marlene Monteiro Freitas,
João Francisco Figueira

Crédit photo Laurent Philippe

06 07 FÉV "°

AU THÉÂTRE - TARIF A - PLACES NUMÉROTÉES

ME19:30 JE19:30



REIMS SCÈNES
D'EUROPE



COLLECTIF KAHRABA

GÉOLOGIE D'UNE FABLE

Pour le collectif libanais Kahraba, l'art est un vecteur d'ouverture et de dialogue. Créée en 2015 pour le jeune public, *Géologie d'une fable* explore les grands mythes fondateurs en sculptant de l'argile sous les yeux des spectateurs. Gestes et matière façonnent une traversée poétique et sensuelle.

La première écriture de l'Histoire de l'humanité a été inscrite dans de l'argile fraîche, en Mésopotamie. Le collectif libanais Kahraba s'en est souvenu pour créer *Géologie d'une fable*. Aurélien Zouki et Éric Deniaud agissent en archéologues et mènent une superbe expédition à l'origine de la parole. Leur enquête se transforme en une création à vue au cours de laquelle ils modèlent, sculptent et animent l'argile sous le regard du public. D'une boule de terre glaise qu'ils pétrissent, naissent un âne, une tortue, une vache, un arbre « qui se croyait plus fort que tous », une grenouille, un éléphant, un homme sur une pirogue...

À partir de cette matière première, les deux interprètes « remontent la généalogie de nos fables à la recherche de leur origine, retraçant les sillons de nos histoires dans une succession de paysages minéraux ». De l'antique Perse jusqu'à l'Inde en passant par Ésope ou La Fontaine, autant de récits voyageurs qui se nourrissent l'un l'autre et forment une formidable Babel des contes.

Conception, scénographie, jeu
Aurélien Zouki et Éric Deniaud /
Création sonore Emmanuel Zouki
Technique Tamara Baddredine
Crédit photo Rima Maroun

Géologie d'une fable est accueilli
en partenariat avec
l'Association des Maisons
de Quartier de la Ville de Reims
dans le cadre de la programmation
« des spectacles pour toute la famille »

HORS LES MURS

ME 13 FÉV - 14:30 & 18:30
AU STUDIO DU MANÈGE //
5 RUE DE TAHURE

JE 14 FÉV - 18:30
MAISON DE QUARTIER JEAN JAURÈS
ESPACE LE FLAMBEAU
13 RUE DE BÉTHENY

VE 15 FÉV - 14:30 & 18:30
MAISON DE QUARTIER
VAL DE MURIGNY ESPACE LUDOVAL
1 PLACE RENÉ CLAIR

LU 18 FÉV - 18:30
MAISON DE QUARTIER CROIX ROUGE
ESPACE BILLARD
12-14 RUE PIERRE TAITTINGER

13 14 15 18 FÉV TARIF DE 3 À 6 € - JAUGE RÉDUITE



SÉVERINE CHAVRIER

CENTRE DRAMATIQUE NATIONAL D'ORLÉANS

EN PARTENARIAT AVEC LA COMÉDIE DE REIMS

APRÈS COUPS, PROJET UN-FEMME DIPTYQUE

Séverine Chavrier explore dans le diptyque *Après coups* une cartographie de la violence. Au Manège, elle présente les deux premiers volets où coups après coups, des femmes se relèvent, s'affirment et s'assument au long de performances agitées, attractives et politiques.

Comédienne, pianiste, metteuse en scène et directrice du Centre dramatique national d'Orléans, Séverine Chavrier développe une approche singulière de la scène. Entre danse, cirque, musique et voix, elle rassemble des artistes d'horizons géographiques et artistiques différents autour d'un élan théâtral commun.

Avec le diptyque *Après coups* initié en 2015, elle s'empare d'un féminin en lutte, interroge les déterminismes qui ont forgé les caractères et dialogue avec la liberté. *Après coups*, *Projet Un-Femme* nous confronte à Victoria Belen Martinez, circassienne argentine et Natacha Kouznetsova qui a connu la fin de l'URSS, la perestroïka, l'école des Ballets russes.

Du burlesque au tragique, de la boxe au clown, du conte de fées au trash, du salto au masque neutre, de l'action brute à la réflexion psychanalytique, *Projet Un-Femme* révèle l'énergie créatrice des artistes pour résister aux formes de pouvoir qui asservissent et réduisent l'espace de la liberté et de l'art.

Dans le deuxième volet, la rencontre s'élargit à trois femmes acrobates: Salma Ataya, palestinienne, Voleak Ung, cambodgienne et Cathrine Lundsgaard Nielsen, danoise. Empruntant aussi à tous les registres, cet opus joue sur les archétypes, les identités auxquelles on est assigné. Avec *Après coups*, Séverine Chavrier envoie de sacrés uppercuts dans l'univers du spectacle vivant.

Mise en scène **Séverine Chavrier**

Interprètes **Victoria Belen Martinez, Natache Kouznetsova, Salma Ataya, Cathrine Lundsgaard Nielsen, Voleak Ung / Son Philippe Perrin, Jean-Louis Imbert**

Lumière **Patrick Riou, Laïs Foulc / Vidéo Quentin Vigier,**

Emeric Adrian /

Plateau **Loïc Guyon /**

Costumes **Nathalie Saulnier /**

Accessoires **Benjamin Hautin /**

Poursuite **Claire Dereeper /**

Images **Alexandre Ah-kye /**

Remerciements à **Louise Sari,**

Lisi Estaràs, Patrick Riou,

Cléa Vincent, Aina Alegre, Marion

Floras, Jérôme Fèvre, Laurent Papot

Crédit photo **Patrick Berger**

—
Après coups, Projet Un-Femme est accueilli en coréalisation par la **Comédie** et le **Manège**

28 FÉV

JE 19:30

01 MAR 11⁰

VE 19:30

AU THÉÂTRE - TARIF A - PLACES NUMÉROTÉES



ANN VAN DEN BROEK

ACCUSATIONS

À partir de sa lecture d'*Introspection* de Peter Handke, Ann Van den Broek a créé une pièce kaléidoscopique confrontant le spectateur à des êtres qui tentent d'ordonner le chaos de leur esprit. Dans un subtil mélange des genres, *Accusations* renvoie chacun aux zones d'ombres de sa propre existence.

Du texte de Peter Handke, il ne reste plus que la répétition d'une trame obsessionnelle. En s'emparant d'*Introspection*, Ann Van den Broek a construit une pièce de groupe qui met le public face au chaos intérieur, aux désirs inassouvis d'êtres hantés par leurs erreurs, leurs failles et leurs enfermements. Avec *Accusations*, la chorégraphe belge dissout une nouvelle fois les codes de la représentation et organise un seul espace commun partagé par les interprètes et les spectateurs.

Au sein de ce spectacle à la croisée des genres, entre concert et installation vidéo, on traverse divers registres qui passent de la confession à la course de relais hypnotique où se télescopent les solitudes, les angoisses et les peurs de chaque interprète – dont Ann Van den Broek. Cette multiplication des voix ébruite aussi un humour noir cinglant qui témoigne des tentatives parfois vaines de s'en sortir et de la difficulté à maîtriser nos existences. Chacun chemine alors dans les méandres et autres vertiges ouverts par *Accusations*, en quête d'une possibilité de libération.

AVEC ANN VAN DEN BROEK

RENCONTRE

JE 07 MAR

Retrouvez l'équipe artistique
à l'issue de la représentation

Concept et chorégraphie
Ann Van den Broek

Par et avec **Ann Van den Broek**,
Louis Combeaud, **Gregory Frateur**,
Nik Rajšek, **An Hackselmans**,
Wolf Govaerts, **Laila Gozzi**

Texte **Ann Van den Broek** et
Gregory Frateur /

Création vidéo et lumière

Bernie van Velzen /

Création décor **Ann Van den Broek** et

Bernie van Velzen /

Son et composition **Nicolas Rombouts** /
Création costumes

Veronique Branquinho /

Conseil texte **Hans Timmerman** /

Conseil **Marc Vanrunxt**

Crédit photo **Maarten Vanden Abeele**

07 08 MAR 11

AU THÉÂTRE – TARIF A – PLACES NUMÉROTÉES

JE 20:30 VE 19:30

DAS ATELIER - DANIEL ERDMANN

EN PARTENARIAT AVEC JAZZUS

CAP AU PIRE

Le nouveau projet du saxophoniste de jazz rémois, Daniel Erdmann, prend sa source et son titre du texte de Samuel Beckett, *Cap au pire*. Associant la danse et le geste pictural à la musique, cette création inscrit résolument le musicien dans une démarche collective aux croisements artistiques féconds.

Daniel Erdmann fait partie de ces musiciens de jazz qui usent des notes comme des mots. Il y a dans sa musique des éléments poétiques, mélancoliques et hymniques qui composent des histoires que l'on ne se lasse pas d'entendre.

Pour cette nouvelle aventure artistique inspirée par le texte de Samuel Beckett, *Cap au pire*, le saxophoniste rémois retrouve le peintre Jean-Michel Hannecart avec qui il avait créé *Le délit miroir* autour de l'image de presse. Il s'associe aussi et pour la première fois avec le danseur Nicolas Fayol.

Cap au pire, crépuscule de Beckett où les mots flamboient comme des braises pour «*Rater encore. Rater mieux*» est l'une de ces œuvres qui mettent au défi. Tant le texte témoigne du rapport complexe que l'écrivain entretenait avec la langue et contre elle.

À la fois dit par le danseur, projeté par le peintre, enregistré en amont et diffusé par les musiciens, le texte définit la trame du spectacle. Cette interprétation de *Cap au pire* promet une expérience sensorielle qui, à coup sûr, saura partager la puissance beckettienne.

Danse **Nicolas Fayol** /
Peinture **Jean Michel Hannecart** /
Saxophones, électronique
Daniel Erdmann /
Batterie, électronique **Samuel Rohrer**
Crédit photo **Samuel Rohrer**

—
Cap au pire est accueilli
en coréalisation par **Jazzus**
et le **Manège**

Cap au pire a bénéficié d'un accueil
en résidence de création au **Manège**

Avec le soutien de la **Ville de Reims** /
Le Cellier

POUR LES ABONNÉS

RÉPÉTITION OUVERTE

LU 11 MAR - 18:30

Retrouvez l'équipe artistique
pour partager un moment privilégié

P. 155

À SUIVRE

NICOLAS FAYOL, INTERPRÈTE DANS *D'À CÔTÉ*

JE 17 JAN

P. 68

HORS LES MURS

12 MAR

AU CELLIER - TARIF B - JAUGE RÉDUITE

MA 19:00

SOIRÉE 200 %

Assistez à *Cap au pire* et *Bascules*
et bénéficiez d'un tarif préférentiel (p.153)



SOIRÉE 200 %

1 SOIRÉE 2 SPECTACLES

SCÈNES MUSICALES

Le temps d'une soirée, Jazzus, Césaré et Le Manège s'associent pour proposer deux découvertes à la croisée de la musique et de la danse.

SOIRÉE 200 %

1 SOIRÉE 2 SPECTACLES



SCÈNES MUSICALES

Le temps d'une soirée, Jazzus, Césaré et le Manège s'associent pour proposer deux découvertes à la croisée de la musique et de la danse.

LUCIE ANTUNES

EN PARTENARIAT AVEC CÉSARÉ

BASCULES

De manière sensible et poétique, Lucie Antunes à la percussion accompagnée de Yadh Elyes au oud et de Félix Carrelet circassien et danseur interrogent le rebond après la chute. Hymne à l'espoir, *Bascules* transcende la perte de contrôle et suscite l'espoir d'une renaissance.

Des larsens à peine audibles échappent de métaux résonants fixés sur l'instrumentarium de percussions façonné par la musicienne Lucie Antunes, créant un fil sonore spatialisé autour du public et de l'acrobate. Puis les larsens se transforment en musique.

Bienvenue dans *Bascules* et ses effets, une pièce où Lucie Antunes aux côtés de Yadh Elyes au oud et du circassien et danseur Félix Carrelet revisitent les traces sensibles qu'ont laissé les épreuves traversées. Née du désir de Lucie Antunes, cette création traite du thème si actuel mais trop souvent galvaudé du borderline, et relève d'une exploration d'états limites.

Que se passe-t-il quand on perd le contrôle de ses émotions? Comment regardons-nous les accidentés de la vie, ceux qui sombrent et qui se redressent? Que faisons nous de nos chutes? Portés par des effets de bascule, les interprètes refusent que triomphe le fatalisme. Vision hantée par un passé douloureux encore proche, *Bascules* s'ouvre à l'espoir et après la chute, renaît dans le rebond de la vie. En musique et en (des)équilibre.

Conception, direction artistique et musiques **Lucie Antunes** / Chorégraphe **Chloé Beillevaire**

Création lumières **Anne Gayan** / Régisseur général et lumières

Blaise Moulin /

Dramaturgie **Mehdi Brit** /

Regard extérieur **Thomas Pondevie** /

Construction **Patrick Pearson** /

Ingénieur du son **Franck Berthoux**

Avec **Félix Carrelet** circassien et danseur, **Yadh Elyes** oudiste, **Lucie Antunes** percussionniste

Crédit photo **Blaise Moulin**

—
Bascules est accueilli en coréalisation par **Césaré** - Centre national de création musicale de Reims et le **Manège**

12 MAR 11h00
AU THÉÂTRE – TARIF A - PLACES NUMÉROTÉES
MA 21:00

SOIRÉE 200%

Assistez à *Cap au pire* et *Bascules* et bénéficiez d'un tarif préférentiel (p.153)



JUAN IGNACIO TULA & STEFAN KINSMAN

SPECTACLE RÉALISÉ EN COMPAGNONNAGE AVEC LA CIE MPTA - MATHURIN BOLZE

SANTA MADERA

Juan Ignacio Tula et Stefan Kinsman, originaires d'Argentine et du Costa Rica, continuent d'explorer le trio qu'ils forment avec une roue Cyr. Leur nouvelle création, *Santa Madera* puise à un rituel sud-américain des peuples indigènes et compose un spectacle à la chorégraphie sauvage et envoûtante.

Découverts avec *Somnium* (2015), Juan Ignacio Tula et Stefan Kinsman approchent la roue Cyr comme un partenaire qui confère une intensité dramatique à leur propos acrobatique. Mêlant portés acrobatiques, chorégraphie et antipodisme, *Santa Madera* dessine une cartographie imaginaire marquée par une circularité implacable.

Bois sacré en espagnol, *Santa Madera* rappelle ce que les peuples indigènes utilisaient à l'occasion des fêtes populaires et cérémonies spirituelles pour chasser les mauvais esprits et rassembler la communauté. Les deux artistes ne les illustrent pas mais en adoptent les tonalités sensuelles et farouches. Sur une piste symboliquement cerclée de sable rouge, cette valse à trois corps esquisse à travers les empreintes de leurs mains, de leurs pieds et de la roue Cyr, un jeu archaïque. Cette pièce est marquée par la richesse symbolique des images de lutte et de résistance, les pas de deux artistes qui s'imposent ici comme de véritables danseurs-chorégraphes.

Envoûtant et hypnotique, *Santa Madera* convoque des forces invisibles et d'une manière allégorique permet à Juan Ignacio Tula et Stefan Kinsman de raviver le multiculturalisme si cher à leur cœur.

À SUIVRE

JUAN IGNACIO TULA
DANS *UTOPISTES AU MANÈGE*

SA 11 MAI

P.106

De et avec Juan Ignacio Tula et Stefan Kinsman

Regards extérieurs

Mathurin Bolze et Séverine Chavrier /

Son Gildas Céleste /

Lumières Jérémie Cusenier /

Costumes Fabrice Ilia Leroy

Crédit photo Christophe

Raynaud de Lage

13 16 MAR ^{II}°
AU CIRQUE - TARIF A - JAUGE RÉDUITE
ME 19:30 SA 18:30 SÉANCES SCOLAIRES: 14 MAR - 14:30 / 15 MAR - 14:30



BALLET DE L'OPÉRA NATIONAL DU RHIN / RADHOUANE EL MEDDEB

EN PARTENARIAT AVEC L'OPÉRA DE REIMS

LE LAC DES CYGNES

À l'invitation de Bruno Bouché, directeur du Ballet de l'Opéra national du Rhin, le chorégraphe Radhouane El Meddeb revisite le célèbre *Lac des cygnes*. Sa relecture s'inspire de la version de Noreev et dans une réinterprétation de l'écriture classique, explore avec 32 danseurs la charge émotive et charnelle de l'œuvre.

Le Lac des cygnes a créé son propre mythe. Aujourd'hui, la version de Noreev est l'une des versions de référence. C'est à cette influence que puise le chorégraphe Radhouane El Meddeb pour donner chair à sa vision, à l'invitation du Ballet de l'Opéra national du Rhin (BOnR). Il s'empare dit-il avec «gourmandise de cette œuvre empreinte d'une profonde nostalgie... Où l'amour rêvé demeure impossible».

Mêlant courage et sensualité, la démarche de l'artiste d'origine tunisienne est portée par le désir: «une envie de danser entre démesure et ravissement». Du solo vibrant et intimiste aux pièces chorales, ses créations scellent dans les gestes, le silence d'une présence, une quête existentielle. Tout en gardant l'excellence et la magie de l'esthétique classique, le chorégraphe tend à rendre sa lecture plus romantique et émotionnelle; d'autant que pour lui «la fin tragique de ce chef-d'œuvre ne traduit pas le triomphe du mal, mais la quête sans cesse renouvelée d'une perfection jamais atteinte».

Pièce pour 32 danseurs /
Chorégraphie Radhouane El Meddeb /
Musique Piotr Illitch Tchaïkovski /
Direction musicale Nn

Scénographie Annie Tolleter /
Costumes Celestina Agostino /
Lumières Éric Wurtz

Crédit photo
Ilona-Wellmann Millennium

—
Le Lac des cygnes est accueilli
en coréalisation par l'Opéra de Reims
et le Manège

AVEC RADHOUANE EL MEDDEB & LE BALLET DE L'OPÉRA NATIONAL DU RHIN

RENCONTRE

VE 22 MAR

Retrouvez l'équipe artistique
à l'issue de la représentation

CONFÉRENCE

DANSE ET MÉMOIRE

LU 25 MAR - 18:30 - SCIENCES PO
P.134

🔊 LA REPRÉSENTATION DU 24 MARS SERA PROPOSÉE EN AUDIODESCRIPTION. P.156

22 23 24 MAR 11

AU THÉÂTRE - TARIFS DE 11 À 28 € SELON LES CATÉGORIES

VE 19:30 SA 18:30 DI 15:30

PLACES NUMÉROTÉES



DE DANSERS THEATER STRAHL / WIES MERKX

EN PARTENARIAT AVEC NOVA VILLA

THE BASEMENT

Fruit d'une collaboration entre la chorégraphe néerlandaise **Wies Merkx** et la compagnie **De Dansers**, *The Basement* (Le sous-sol) s'enracine dans les affres de l'adolescence, l'âge de tous les possibles et s'exalte dans un intense live pop rock jusqu'à une libération jubilatoire.

D'une puissante rencontre entre danse et musique, *The Basement* suit le trajet émotionnel des sentiments propres à l'adolescence, l'âge des nouvelles expériences, des prises de risque. L'âge du pire et du meilleur. Et le meilleur n'est pas ici sous-estimé tant *The Basement* est le lieu d'un dialogue avec l'intimité d'être en pleine métamorphose.

Allégorie d'un enfermement psychologique, *The Basement* met en mouvement l'émancipation de six jeunes interprètes – danseurs et musiciens – emportés par une pop rock jouée live libératrice.

Une savante mise en scène de convulsions, de saccades, semble presque attaquer la chair du corps des interprètes. Effleurant des zones de tension, oscillant vers des gestes qui transpercent l'armure, la pièce creuse les affections d'isolement et impose peu à peu de nouvelles manières de bouger et d'être. L'enjeu étant de combattre cet état de solitude et de lutter pour s'ouvrir à l'autre. Accepter ses fragilités et le regard sur soi. *The Basement* livre ainsi une pièce intense et parfaitement maîtrisée, qui rend à la scène toute sa puissance cathartique.

Une collaboration entre **De Dansers** et **Theater Strahl** / Conception et chorégraphie **Wies Merkx**

Interprètes **Guy Corneille**, **Daan Crone** ou **Ruben van Asselt**, **Claire Lamothe** ou **Reut Aviran**, **Enrico Pagliarlunga** ou **Blazej Jasinski**, **Wannes De Porre**, **Josephine van Rheenen**

Musique **Guy Corneille**, **Daan Crone** (La Corneille) / Conception lumière **Wies Merkx**, **Werner Wallner**

Crédit photo **Joerg Metzner**

The Basement est accueilli en coréalisation par **Nova Villa** et le **Manège**

FESTIVAL MÉLI'MÔME

21 MARS > 5 AVRIL

Dédié au jeune public, Méli'Môme essaime chaque année dans Reims et le Grand Reims.

En 2019, le festival porté par l'association nova villa fêtera ses trente ans !

nova-villa.com

29 MAR ¹¹0
AU THÉÂTRE – TARIF A

VE 18:30 SÉANCES SCOLAIRES: 28 MAR - 14:30 / 29 MAR - 10:00

FESTIVAL
MÉLI'MÔME



COLLECTIF À SENS UNIQUE

EN PARTENARIAT AVEC NOVA VILLA

MULE

Créée par les acrobates Aviva Rose-Williams et Hélène Leveau du Collectif À Sens Unique, *Mule*, fable circassienne et théâtrale, parfois immorale, s'aventure dans des jeux icariens où le poids d'une relation devient plus qu'une simple idée.

Le point de départ de la création de *Mule* s'est fait à partir d'un espace vide et de deux corps pour le meubler. De ce commencement épuré, l'Américaine Aviva Rose-Williams et la Française Hélène Leveau explorent le fragile équilibre d'une relation d'acrobates qui travaillent très proche. Voire trop proche. Car l'une sur l'autre, elles se portent, se supportent par les mains et par les pieds.

L'instabilité des corps est aussi celle des émotions qui basculent du rire à la fatigue, de l'euphorie à la passivité. Le poids d'un corps harassé de fatigue, l'animalité surgissant de certaines réactions, la puissance de l'image de quelqu'un montant l'autre comme un cheval, l'irrésistible sentiment de faim composent autant de fresques exposées tout au long de ce duo féminin.

Deuxième création du Collectif À Sens Unique né d'une collaboration de quelques étudiants de l'école de cirque de Québec – aujourd'hui installé au Mans –, *Mule* en son théâtre physique investit avec obstination ces fragiles instants d'humanité.

De et par Aviva Rose-Williams
et Hélène Leveau

Regard extérieur Hugues Delforge /
Création lumière Clémentine Pradier /
Diffusion et Administration L'Envoleur

Crédit photo Ludovic Souillat

—

Mule est accueilli en coréalisation
par Nova Villa et le Manège

03 AVR II°

AU CIRQUE – TARIF A – JAUGE RÉDUITE

ME 15:00 SÉANCES SCOLAIRES: 02 AVR - 14:30 / 04 AVR - 14:30 / 05 AVR - 14:30

FESTIVAL
MÉLI'MÔME



CATHERINE DIVERRÈS

JOUR ET NUIT

Dans la fragilité de l'instant, la chorégraphe Catherine Diverrès écrit dans l'espace et les corps résonnent. Sa nouvelle création, *Jour et Nuit*, met en jeu la scansion du temps, l'alternance des sensations. Dans un jeu d'ombres et de lumières révélateur.

Arpentant la scène avec des complices de création au long cours, Catherine Diverrès sonde infatigablement l'instant. Profonde, sa danse inscrit dans l'espace et le temps, des formes éphémères qui laissent des empreintes durables. Issue de l'effervescence chorégraphique des années 80, elle partage une écriture en constant renouvellement. Sa nouvelle création *Jour et Nuit* laisse filer les métaphores à l'évocation de ces deux mots.

Partout où naît la lumière, de l'ombre tombe sur nous, comme l'a exprimé l'écrivain japonais Sôseki. Imprégnée par son amour du Japon, Catherine Diverrès trace avec ses interprètes une ligne qui s'étend du plus clair au plus obscur et dessine des ombres qui grandissent et diminuent; là, l'éblouissement se confond avec l'aveuglement. Des paysages escarpés aux aubes grises ou tendres, des ciels de nuit aux fulgurantes comètes, *Jour et Nuit* émancipe les rêves et les désirs, leur part secrète. Alternance de rires et de larmes, de clair et d'obscur, avec profondeur et légèreté, Catherine Diverrès nous libère du temps qui passe.

Conception et chorégraphie
Catherine Diverrès

Collaboration artistique et
scénographie **Laurent Peduzzi** /
Création lumière

Marie-Christine Soma /
Costumes **Cidalia da Costa**

Danseurs **Pilar Andres Contreras,**
Alexandre Bachelard, Lee Davern,
Nathan Freyermuth, Harris Gkekas,
Capucine Goust, Isabelle Kürzi,
Rafael Pardo, Emilio Urbina

Crédit photo **Nicolas Joubard**

—
Jour et Nuit a bénéficié d'un accueil
en résidence de création au **Manège**

AVEC CATHERINE DIVERRÈS

RENCONTRE

ME 03 AVR

Retrouvez l'équipe artistique à
l'issue de la représentation

ATELIER DANSE

SA 06 & DI 07 AVR

Par Isabelle Kürzi, interprète
P.133

À SUIVRE

REMUE MANÈGE

MA 04 JUIN

P.135

03 04 AVR "°
AU THÉÂTRE – TARIF A - PLACES NUMÉROTÉES

ME 20:30 JE 19:30



ANTOINE RIGOT / ALICE RONFARD

CENTRE NATIONAL DES ARTS DU CIRQUE

SPECTACLE DE FIN D'ÉTUDES DE LA 30^e PROMOTION

La 30^e promotion du Centre national des arts du cirque (CNAC) de Châlons-en-Champagne présente son spectacle de fin d'études dans une mise en scène d'Antoine Rigot, fondateur des Colporteurs et Alice Ronfard metteuse en scène et dramaturge. Dans le sillage de Shakespeare, les 18 interprètes inventent leur propre traversée du miroir.

Après Mathurin Bolze, c'est un autre circassien, Antoine Rigot, l'acrobate devenu funambule, qui assure la réalisation du spectacle de fin d'études de la 30^e promotion du Centre national des arts du cirque (CNAC). Le fondateur des Colporteurs met une nouvelle fois au défi le rapport de l'individu au collectif et accompagne ce groupe de dix-huit jeunes artistes de sept nationalités dans l'art difficile de la piste. Inspirés par les thèmes que proposent *La Tempête* de Shakespeare, Antoine Rigot, en collaboration avec la Québécoise Alice Ronfard, invite les jeunes circassiens à créer leur propre traversée. À partir de l'écriture de courts poèmes à la manière des Haïkus ainsi que d'improvisations, ces jeunes et nouveaux artistes des arts du cirque partent à la recherche d'un univers lointain et mythique où tout est possible. Bascule coréenne, banquine, main à main, portique coréen, trapèze fixe, mât chinois, contorsions, équilibres, acrobatie, tissus, trapèze ballant, roue Cyr et fil... Jusqu'à treize disciplines circassiennes vont tisser autant d'aventures humaines risquées et esquisser un monde inversé, celui de la création et du fantastique, de l'autre côté du miroir.

Mise en scène, dramaturgie et scénographie **Antoine Rigot**, en collaboration avec **Alice Ronfard**

Création lumière **Julie Basse** /
Création musicale **Gaspard Panfiloff** /
Création costumes **Fanny Gautreau** /
Couturière **Irène Bernaud** /
Régie générale **Julien Mugica** /
Régie plateau **Jacques Girier** /
Régie lumière **Vincent Griffaut** /
Régie son en cours

Artistes interprètes **Rémi Auzanneau**
Bascule coréenne - Banquine /
Hernan Elencwajg Bascule coréenne -
Banquine / **Tanguy Pelayo** Bascule
coréenne - Banquine / **Baptiste**
Petit Bascule coréenne - Banquine /
Hamza Benlabied Main à main
(porteur) / **Maélie Palomo** Main à main
(voltigeuse) / **Martin Richard** Portique
coréen (voltigeur) / **Johannes Holme**
Veje Portique coréen (porteur) /
Gwenn Buczkowski Trapèze fixe /
Joad Caron Mât chinois /
Lucille Chalopin Contorsions -
Équilibres - Acrobatie /
Noémie Deumié Tissus /
Léa Leprêtre Trapèze ballant /
Lili Parson Roue Cyr / **Poppy**
Plowman Fil / **Sandra Reichenberger**
Trapèze ballant / **Jules Sadoughi**
Roue Cyr / **Léon Volet** Mât chinois

Crédit photo **Christophe**
Raynaud de Lage

12 13 14 AVR ^{II}°
AU CIRQUE - TARIF A

VE 19:30 SA 18:30 DI 15:30



FAUSTIN LINYEKULA STUDIOS KABAKO

ARTISTE ASSOCIÉ

STATUE OF LOSS

Faustin Linyekula interroge l'histoire de son pays, la République démocratique du Congo. *Statue of Loss* est une pièce symbolique érigée aux soldats africains sacrifiés durant les guerres mondiales. Après une première étape dans la Marne en septembre, *Statue of Loss* est présenté dans les Ardennes.

Alors que s'achève le centenaire de la commémoration de la Grande Guerre, qui se souvient des soldats africains, pour certains enrôlés volontaires et pourtant si vite oubliés par les puissances coloniales? Grandi à Kisangani au Congo (RDC) où il a implanté ses Studios Kabako, Faustin Linyekula ravive dans cette pièce la mémoire de ces hommes balayés par l'Histoire. Entouré du musicien et complice Zing Kapaya, le danseur et chorégraphe érige *Statue of Loss*, une œuvre puissante dédiée à ces Africains morts sans sépulture. À travers des mots, des courriers, des rapports officiels ou un fragile enregistrement miraculeusement réchappé d'un camp de prisonniers en Allemagne, émergent les noms, les visages de ces hommes arrachés à leur destin. À sa manière, *Statue of Loss* réalise le projet de Paul Panda Farnana, ancien combattant, premier Congolais à accéder à un double diplôme universitaire en Belgique et en France. Le fondateur de l'Union congolaise souhaitait qu'à l'embouchure du fleuve Congo un monument aux combattants de la Première Guerre mondiale soit élevé. Faustin Linyekula joint le geste à la parole pour mieux panser l'Afrique disparue et penser l'Afrique à inventer.

Direction artistique **Faustin Linyekula**Avec **Zing Kapaya**, **Faustin Linyekula** / Vidéo **Pathy Tshindele**, assisté d'**Eric Okele Baya**Production **Virginie Dupray**Crédit photo **Andreas Etter**

En partenariat avec Le Pôle Danse des Ardennes à Vrine-aux-bois, en partenariat avec l'Espace Jean Vilar à Revin, en partenariat avec le Musée Guerre et Paix en Ardennes à Novion-Porcien. Avec le soutien de la mairie de Vrine aux Bois et du SIVOM Vrine-Vivier.



CONFÉRENCE

DANSE ET POLITIQUE

LU 08 OCT - 18:30 - SCIENCES PO
P. 134

EN SAVOIR PLUS

FAUSTIN LINYEKULA

ARTISTE ASSOCIÉ - P. 143

À SUIVRE

SUR LES TRACES DE DINOZORD

JE 11 > VE 12 OCT
P.16

NOT ANOTHER DIVA...

JE 20 > SA 22 JUIN
P.124

HORS LES MURS

VRIGNE AUX BOIS (08)

FORGE GENDARME
MA 23 AVR 20:30 - TARIF DE 3 À 10 €
SÉANCE SCOLAIRE: 23 AVR - 14:30

REVIN (08) - ESPACE JEAN VILAR

VE 26 AVR 20:30 - TARIF DE 3 À 10 €
SÉANCE SCOLAIRE: 26 AVR - 14:00

NOVION-PORCIEN (08)

MUSÉE GUERRE ET PAIX EN ARDENNES
DI 28 AVR 15:00 - TARIF DE 5 À 8 €
(BILLET D'ENTRÉE AU MUSÉE)
SÉANCE SCOLAIRE: 29 AVR
10:30 & 14:30

23 26 28 AVR



THOMAS LEBRUN

CENTRE CHORÉGRAPHIQUE NATIONAL DE TOURS

LES ROIS DE LA PISTE

La piste de danse comme un miroir de la société, un lieu de compétition sexuelle, d'exutoire: Thomas Lebrun épingle *Les rois de la piste* qui s'exposent et gesticulent dans un pur plaisir de danser, d'être vus ou d'être quelqu'un d'autre.

À la tête du Centre chorégraphique national de Tours depuis 2012, Thomas Lebrun développe une écriture de l'émotion et du partage, guidée par cette simplicité à être soi. Un sujet fécond que le chorégraphe a privilégié au long de son parcours. Aussi, ce double rapport à l'être et au paraître devient-il dans *Les rois de la piste* (2016) une proposition chorégraphique, musicale, théâtrale et burlesque. Par l'investigation, le divertissement, le travestissement, la caricature. Traversée funky et amusée des courants de la danse, de la musique et de la mode, armes de séduction massives, *Les rois de la piste* s'emparent du dancefloor dans la fumeuse lumière des stroboscopes. Au prisme de focus, Thomas Lebrun singularise une quarantaine de personnages dotés de costumes invraisemblables qu'interprètent cinq danseurs. Thomas Lebrun montre qu'être pour quelques minutes le roi de la piste engendre une multitude d'échos plus ou moins tragi-comiques. Le miroir qu'il nous tend réfléchit des images crues mais satiriquement enjouées, tendres et drôles. Car nous ne sommes pas tous égaux sur le dancefloor à rêver au fameux quart d'heure de célébrité d'Andy Warhol.

Chorégraphie **Thomas Lebrun**

Interprétation **Julie Bougard, Thomas Lebrun, Matthieu Patarozzi, Veronique Teindas, Yohann Tété**

Musiques **Shlomi Aber, C+C Music Factory, Cher, Corona, Gloria Gaynor, Grauzone, Miss Fitz, Snap!, Technotronic**

Création lumières

Jean-Philippe Filleul /

Création son **Maxime Fabre /**

Montage son **Maxime Fabre,**

Yohann Tété /

Costumes **Thomas Lebrun /**

Réalisation costumes **Kite Volland /**

Construction du décor **Ateliers**

de la MCB* Maison de la Culture

de Bourges-Scène nationale

Crédit photo **Frédéric Iovino**

AVEC THOMAS LEBRUN

RENCONTRE

JE 25 AVR

Retrouvez l'équipe artistique à l'issue de la représentation

CINÉMA

ME 24 AVR - 20:30 - CINÉMA OPÉRAIMS

P.132

À SUIVRE

REMUE MANÈGE

MA 04 JUIN

P.135

25 26 AVR ¹⁰
AU THÉÂTRE – TARIF A - PLACES NUMÉROTÉES

JE 20:30 VE 19:30



MARTA IZQUIERDO MUÑOZ

ARTISTE EN COMPAGNONNAGE

YOLO YOU ONLY LIVE ONCE

À l'issue d'un travail mené sur plusieurs mois avec Marta Izquierdo Muñoz, un groupe d'adolescents présente *Yolo (You Only Live Once)* sur le plateau du théâtre.

« L'adolescence est un moment clé de la vie de chacun et souvent un des plus créatifs, où l'énergie déborde, où l'on teste les limites du corps. C'est habituellement l'âge où l'on fait l'apprentissage de la danse et du désir. On y découvre le plaisir de se mettre en mouvement sur une musique qui (é)meut, plaisir des jeux de regards (regarder ou être regardé), plaisir de communiquer par le langage des corps. Aussi, en tant qu'artiste chorégraphique, je n'ai cessé de revenir à cette période de ma propre histoire. C'est l'âge où j'ai vu mes premiers spectacles, dont j'essayais ensuite de reproduire les danses une fois rentrée chez moi. Je mettais la musique à très fort volume et dansais jusqu'à l'épuisement. Pour cet atelier, à rebours d'une opinion négative trop répandue sur l'adolescent contemporain, à rebours aussi d'un regard documentaire et clinique sur la jeunesse, nous aimerions inviter un groupe d'adolescent.e.s de 13-15 ans à donner corps aux images fantasmées qu'ils ont d'eux-mêmes. Ces pulsions vitales parfois incontrôlables, ces rêves et ces ambitions qu'on leur conteste souvent pour les dénigrer, je voudrais m'y plonger avec eux. Les mettre en scène dans leur quotidien, mais magnifiés par leurs désirs, comme des sortes de super héros : des protagonistes de leurs propres histoires, individuelles ou collectives. »

Conception Marta Izquierdo Muñoz

Crédit photo Nicolas Cadet

DEVENEZ L'UN·E DES PARTICIPANT·E·S DE YOLO

Vous avez entre 13 et 15 ans et l'envie de participer à une création collective ? Participez à la création amateur *YOLO* de Marta Izquierdo Muñoz. Les ateliers et répétitions se dérouleront sur plusieurs week-ends entre novembre 2018 et mai 2019.

Renseignements

et inscriptions auprès de

Céline Gruyer

c.gruyer@manege-reims.eu

AVEC LA COMPAGNIE

ATELIER DANSE

SA 13 & DI 14 OCT

P.133

EN SAVOIR PLUS

MARTA IZQUIERDO MUÑOZ

ARTISTE EN COMPAGNONNAGE

P. 144

À SUIVRE

LANCEMENT DE SAISON

ME 12 SEP

P.08

IMAGO-60

MA 06 NOV

P.26

SEMAINE FOLLE À L'ESAD

MA 08 > VE 11 JAN

04 MAI "O
AU THÉÂTRE – ENTRÉE LIBRE

SA 19:30



UTOPISTES AU MANÈGE

À l'invitation de Mathurin Bolze, artiste associé au Manège, acrobates et musiciens se rassemblent pour composer une déambulation de formats courts, compacts et intenses, dans tous les espaces du Manège à même d'abriter leurs échappées. Écho d'un soir au festival utoPistes qui s'étend sur une dizaine de jours à Lyon, cette résonance rémoise est le prisme par lequel les arts du cirque nous invitent à la rencontre, déplacent notre regard et multiplient les points de vue.

Course folle, mouvement giratoire, corps contraints sont autant de mouvements de pensée, d'appels d'air et de liberté. C'est pourquoi les utoPistes convient également *Prison Insider* à organiser une rencontre sensible dont les mots, dans un jeu de proximité, entreront en écho avec les spectacles présentés.

En résidence plusieurs jours au Manège pour préparer l'évènement, les utoPistes nous réservent aussi quelques surprises...

Une soirée conçue par
la Cie MPTA - Mathurin Bolze
Visuel conçu par Bonnefrite

11 MAI

TARIF B – BILLET UNIQUE

SA 18:00 > 23:00

UTOPISTES
AU MANÈGE



DURÉE 1H15

PRISON INSIDER

VERS LA LIBERTÉ

Deux personnalités se rencontrent. Sans médiateur. Elles ne se connaissent pas et vont dialoguer ensemble et pour nous, autour des notions d'enfermement et de liberté. D'engagement aussi.

Prison Insider œuvre pour le respect des droits fondamentaux des personnes privées de liberté partout dans le monde. Ces soirées font également l'objet d'une captation diffusée sur le web.

prison-insider.com

Conception et invitation: **Prison insider**



DURÉE 15'

MATHURIN BOLZE

ARTISTE ASSOCIÉ

LA MARCHE

La Marche convoque un climat plus qu'un paysage, ce n'est pas un travelling, c'est l'étude d'un mouvement sur place, un zoom, une introspection, un jeu avec l'espace temps, une brèche poétique... Mathurin Bolze reprend ici le fil de ses pérégrinations dans cette roue dont il n'a pas fait le tour. Il chemine au milieu des mots de Frédéric Gros au fil de son introduction à la *Petite bibliothèque du marcheur* et au son des *Gnossiennes* d'Erik Satie. Il déambule, semble flotter en déployant son temps, de flâneries en courses folles.

Conception et interprétation **Mathurin Bolze** /
Son **Jérôme Fèvre** / Lumières **Jérémy Cusenier**

Crédit photo **Jean-Louis Fernandez**

UTOPISTES AU MANÈGE

11 MAI 18:00 > 23:00



DURÉE 25'

JUAN IGNACIO TULA

INSTANTE

Cette création fait suite à *Santa Madera* (à voir cette saison au cirque). Ici, le mouvement giratoire perpétuel modifie notre perception de l'espace et du temps; il ouvre symboliquement les portes d'une nouvelle réalité, un portail de connexion avec le sacré. Au travers de cette performance physique, conduite jusqu'à l'épuisement, Juan Ignacio Tula amène son corps au-delà de ses frontières et, dans ce voyage d'élévation, s'interroge et se dévoile.

Conception et interprétation **Juan Ignacio Tula** /

Création sonore **Gildas Céleste** /

Création lumière **Jérémie Cusenier** /

Création costumes **Sigolène Petey**

Crédit photo **Christophe Raynaud De Lage**



COPRODUCTION // DURÉE 30'

KARIM MESSAOUDI

ACTE I REDEVENIR UN HOMME

Un homme se réveille dans un endroit inconnu. Est-ce après une perte de mémoire? Avant une remise en fonction? Après la mort? Serait-il un objet entièrement fabriqué que l'on serait en train de façonner, de redessiner? Seront mises en jeu différentes expérimentations qui feront de cette sorte de parcours initiatique, une traversée d'états sensibles.

Karim Messaoudi est acrobate. À voir cette saison dans *Fenêtres*, *Barons perchés* et *Optrafen*.

Par le groupe de création **Kurz Davor**

avec **Fanny Alvarez**, **Jean Dousteyssier**,

Sami Dubot, **Thomas Dubot**, **Karim Messaoudi**

Crédit photo **Christophe Raynaud De Lage**



GAËLLE BOURGES

ARTISTE EN COMPAGNONNAGE

LE BAIN

Performance jeune public, *Le bain* de Gaëlle Bourges immerge dans la peinture de la Renaissance au prisme d'un classique de la représentation: la baignade. Entre Artémis, la déesse chasserresse et l'histoire de Suzanne, la chorégraphe gagne sur tous les tableaux.

Dans toutes ses créations, Gaëlle Bourges met en jeu les discours et les représentations relayés par l'histoire de l'art. Grâce à l'empathie avec son sujet et sa sensibilité, la chorégraphe laisse affleurer esprit critique et humour. Au Manège, on a pu voir *A mon seul désir* en 2016, autour de la tapisserie de *La Dame à la licorne*.

Deuxième pièce conçue pour le jeune public et après *Ce que tu vois* présenté en novembre, *Le bain* plonge avec impertinence et malice dans des scènes de baignade, un motif récurrent dans l'histoire de la peinture. Avec cette performance conjuguant voix, récits, chants et matières sonores, Gaëlle Bourges retisse la trame du mythe d'Actéon et du récit biblique de Suzanne au bain.

Sur scène, trois performeuses activent poupées, arrosoir, masque et autres accessoires afin de faire vivre les histoires évoquées par les deux célèbres tableaux.

Doté d'une intelligence critique rare, *Le bain* démêle les liens entre histoire des représentations et regards à hauteur d'enfants.

Conception et récit **Gaëlle Bourges**

Avec des extraits d'« Actéon », in *Les Métamorphoses* d'Ovide, livre III (traduit du latin par Marie Cosnay), Éditions de l'Ogre, 2017

Performance et chant **Helen Heraud, Noémie Makota, Julie Vuoso**

Lumières **Abigail Fowler** /
Création musicale **Stéphane Monteiro**
alias XtroniK + extraits /
Répétition chant **Olivia Denis** /
Création costume **Clémence Delille** /
Régie générale, régie son

Elliott Hemery

Crédit photo **Danielle Voirin**

AVEC GAËLLE BOURGES

CONFÉRENCE DANSEURS ET CHERCHEURS
LU 29 AVR - 18:30 - SCIENCES PO - P.134

ATELIER EN FAMILLE

Avec les performeuses du spectacle
SA 04 MAI - P. 133

À SUIVRE

CE QUE TU VOIS
ME 29 & JE 30 NOV - P. 46

REMUE MANÈGE

MA 04 JUIN - P.135

EN SAVOIR PLUS

GAËLLE BOURGES

ARTISTE EN COMPAGNONNAGE - P. 144
ARTISTE FAMILIARITÉS - P. 136

18 MAI "

SA 15:30

AU STUDIO DU MANÈGE - TARIF B - JAUGE RÉDUITE
5 RUE DE TAHURE - REIMS

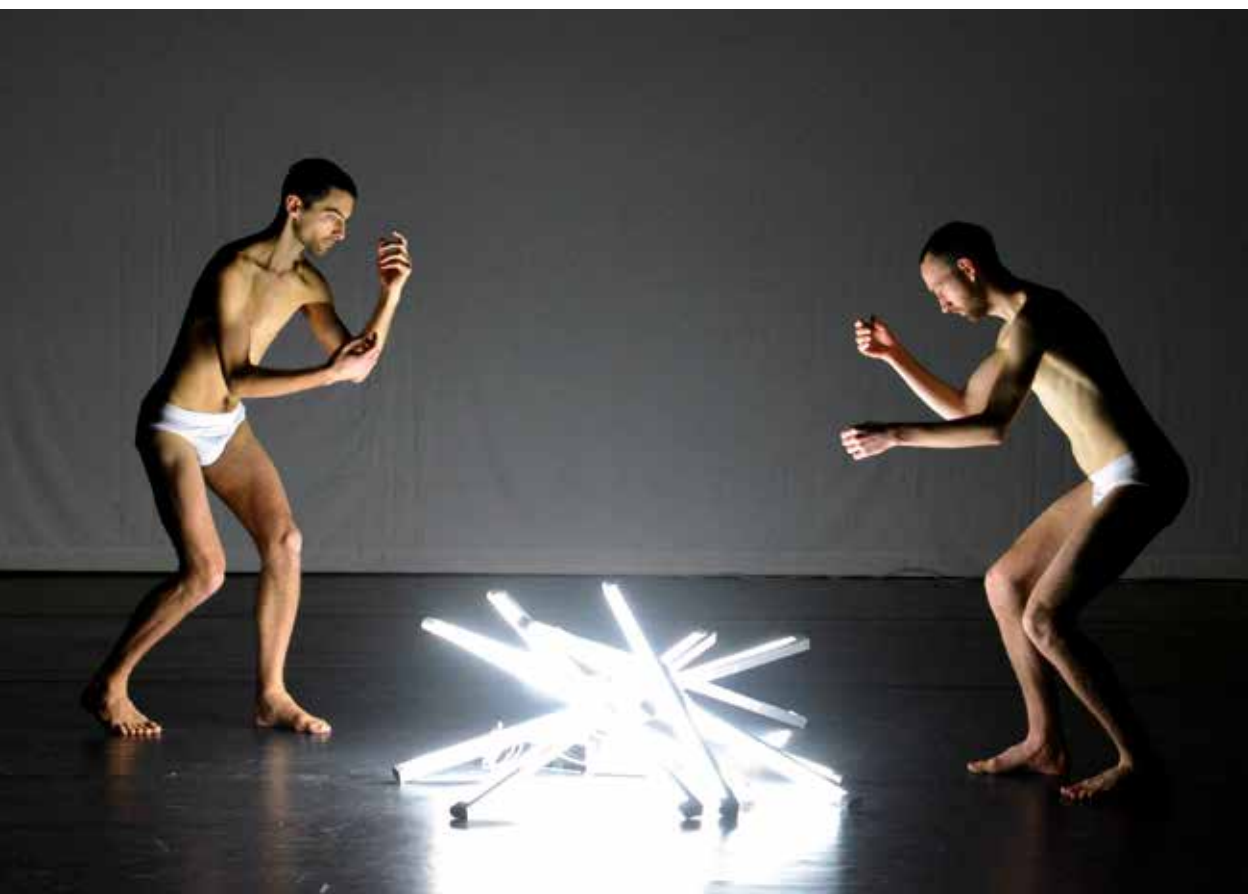
HORS LES MURS

21 22 MAI "°

MA 19:30 ME 15:00

AU THÉÂTRE - TARIF A - PLACES NUMÉROTÉES
SÉANCES SCOLAIRES: 23 MAI - 10:00 & 14:30

LA REPRÉSENTATION DU 21 MAI
SERA PROPOSÉE EN LSF. VOIR P.156



AGNÈS PANCRASSIN

HAPPY WATER

Après *In Saigon* et *Derrière les peaux, les âmes se terrent et attendent leur heure...*, la recherche d'Agnès Pancrassin (Cie 1^{er} Mars) autour de sa double culture franco-vietnamienne se clôt avec *Happy Water*. Comme un *happy end* à cette quête des origines, la pièce pénétrée des paysages traversés et de rencontres singulières livre une vision imaginaire qui invite à la contemplation. La danse développée par la chorégraphe rémoise n'est alors plus matière à réflexion mais à émotion.

Chorégraphie **Agnès Pancrassin** / Interprètes **Agnès Pancrassin** et **Raphaël Dupin** / Vidéaste **Maud Martin** / Scénographe **Jame Bouquard** / Création musicale **Vivien Trelocat** / Création lumière **François Blet**

Crédit photo **Jame Bouquard**

Happy Water a bénéficié d'un accueil en résidence de création au **Manège**

POUR LES ABONNÉS

RÉPÉTITION OUVERTE

ME 15 MAI - 18:30

Retrouvez l'équipe artistique pour partager un moment privilégié

P.155

ESPÈCE DE COLLECTIF

POUR EN DÉCOUDRE

Fruit d'une première collaboration entre Étienne Fanteguzzi et Damien Briçon, *Pour en découdre* travaille l'espace scénique autant que les codes de la représentation. Les danseurs tirent de leurs différences une énergie singulière qui déconstruit avec humour les genres. Appréhension de l'autre qui tourne aussi à la confrontation, ce duo questionne l'essence d'une présence, de la danse et reconnecte des artistes au public en leur proposant des transports aussi intimes qu'alternatifs.

Conception et interprétation **Damien Briçon** et **Étienne Fanteguzzi** / Régie et interprétation **Raphaël Siefert** / Accompagnement et regard **Alice Godfroy**

Crédit photo **Naohiro Ninomiya**

Une soirée présentée en partenariat avec le **Laboratoire Chorégraphique** de Reims dans le cadre du festival **HORS LES MURS! #14**

FESTIVAL HORS LES MURS! #14

17 > 24 MAI

Festival pour l'émergence de la danse contemporaine, HORS LES MURS! #14 vous donne rendez-vous au Manège, mais aussi au Cellier et au Conservatoire.

Retrouvez les détails sur laboratoire-choregraphique.fr



CLAIRE HURPEAU - CIE MUUTOS

POLYMORPHOSIS

Avec ce solo, Claire Hurpeau (Cie Muutos) nous immerge dans un univers corporel étrange, vibrant dans sa physicalité et travaillé jusque dans les plus infimes détails. Faisant la part belle à l'animal et au végétal, *Polymorphosis* compose des formes évanescentes qui suscitent l'imaginaire de chacun.

Le corps est ici une matière à géométrie variable qui évolue et se recompose à l'infini sous nos regards. Dépliant pattes et ailes, muant, *Polymorphosis* captive par les différentes formes qui apparaissent successivement.

Danseuse, chorégraphe et pédagogue du mouvement d'origine strasbourgeoise, Claire Hurpeau (Cie Muutos) nourrit sa pratique corporelle par le contact-improvisation, le butô, le clown de théâtre et les techniques somatiques. Son solo se développe, tantôt inquiétant, tantôt improbable mais toujours poétique et sensible. Empruntant aux qualités animales et végétales, le corps s'affranchit de sa condition humaine et devient parfois le castelet de l'histoire plus intime d'un détail de corps. L'illusion s'introduit dans la perception des formes exposées porteuses d'impressions visuelles fortes et éphémères.

Muutos, le nom de la compagnie de Claire Hurpeau, signifie en finnois transformation, mutation. *Polymorphosis* en est une explicite manifestation qui s'offre au spectateur comme autant de pistes imaginaires à suivre, présentée dans l'écrin qui lui convient le mieux, le studio du Manège.

AVEC CLAIRE HURPEAU

RENCONTRE

JE 23 MAI

Retrouvez l'équipe artistique à l'issue de la représentation

EN SAVOIR PLUS

CLAIRE HURPEAU

ARTISTE FAMILIARITÉS - P.136

Conception, chorégraphie et interprétation **Claire Hurpeau**

Création sonore **Gilles Monfort** /

Création lumière **Daniel Knipper** /

Regard extérieur **Alice Godfroy**

Crédit photo **Fabien de Chavanes**

—

Une soirée présentée en partenariat avec le **Laboratoire Chorégraphique de Reims** dans le cadre du festival **HORS LES MURS! #14**

23 MAI "

AU STUDIO DU MANÈGE 5 RUE DE TAHURE - REIMS - TARIF B - JAUGE RÉDUITE

JE 19:30

HORS LES MURS

FESTIVAL
HORS LES MURS!



YVONNETTE HOAREAU COMPAGNIE MIRA

ARTISTE EN COMPAGNONNAGE

DÉCONNECTÉS

L'univers artistique de la compagnie de hip hop Mira repose sur des croisements féconds. *Déconnectés* remet en question le diktat de la technologie pour se brancher sur le lien social, la solitude et l'équilibre intérieur.

De l'inaugurale autofiction amoureuse dansée au duo avec l'héritière de kathak, l'Indienne Vaishali Trivedi et au solo féministe *Araminta*, la compagnie de hip hop Mira alliant Sébastien Vela Lopez et Yvonne Hoareau, émancipe les danses urbaines.

Introspectif, collectif, politique, l'élan qui porte le travail des danseurs-chorégraphes strasbourgeois d'origine espagnole et comorienne, a permis de constituer en plus de dix ans, un répertoire exemplaire et d'assurer la transmission d'une pratique ouverte.

Distribuant six interprètes, la nouvelle création *Déconnectés*, signée par Yvonne Hoareau, questionne la place prépondérante qu'occupent aujourd'hui le numérique et les réseaux sociaux dans nos existences.

Remettant en cause l'injonction à la connection permanente, le travail chorégraphique est alimenté voire perturbé par ces moyens mêmes de communication. Soumis à ce diktat, le danseur doit lui aussi aller toujours plus vite, avec plus d'énergie. Comment sortir de cette spirale? À la relation digitale, *Déconnectés* privilégie la qualité de la présence, l'attention et l'écoute. Une gestuelle fluide et ample invite à se recentrer sur l'échange sans autre distraction.

AVEC LA COMPAGNIE MIRA

RENCONTRE

MA 28 MAI

Retrouvez l'équipe artistique à l'issue de la représentation

ATELIER DANSE

SA 25 & DI 26 MAI

P.133

À SUIVRE

REMUE MANÈGE

MA 04 JUIN

P.135

EN SAVOIR PLUS

YVONNETTE HOAREAU

ARTISTE EN COMPAGNONNAGE

P.145

Direction artistique et chorégraphique

Yvonne Hoareau /

Assistant chorégraphique

Sébastien Vela Lopez /

Lumières **Barthélémy Smoll**

Danseurs interprètes **Joël Osafo**

Brown, Cevat Albayrak, Oskar

Wagner, Samir Ajouaou,

Lory Laurac, Kévin Gross

Crédit photo **Cie Mira**

Déconnectés a bénéficié d'un accueil en résidence de création au **Manège**

AVANT LE SPECTACLE STUDIO 511 / ISMAËL TAGGAE 20 CŒURS

En ouverture de soirée, Ismaël Taggae présente en 15 minutes un condensé de sa création pour neuf interprètes *20 cœurs*. *20 cœurs* retrace l'itinéraire d'un champion du monde de break dance amené à ouvrir ses horizons chorégraphiques au fil de rencontres avec d'autres danseurs et d'autres styles: contemporain, modern jazz, dancehall ou afro. Rendez-vous au cirque.

28 29 MAI 11⁰

AU THÉÂTRE - TARIF A - PLACES NUMÉROTÉES

MA 20:30 ME 19:30 SÉANCE SCOLAIRE: 28 MAI - 14:30



OLIVIER DEBELHOIR

UN SOIR CHEZ BORIS

C'est un drôle de solitaire, un trappeur sentimental: bienvenue chez Boris! À travers ce personnage décalé, le circassien Olivier Debelhoir construit un délicieux rempart contre l'absurde et l'isolement et invite le public dans sa yourte.

Vieille casquette vissée sur des cheveux hirsutes, barbe de plusieurs jours, Boris invite dans sa cabane de chasse. Trappeur fantaisiste, il taquine l'accordéon, chante des chansons ringardes des années 80, s'invente pour vivre des amis de solitude, s'impose une bonne humeur d'abord contagieuse, puis troublante voire inquiétante. Car si Boris est seul, son imaginaire déborde. Une fois sa langue déliée, ce Godot des pistes raconte de folles épopées enneigées dont il se croit le héros.

Empruntant à la série B, au western spaghetti et au film catastrophe, Olivier Debelhoir, fildefériste, acrobate, s'émancipe avec ce solo, *Un soir chez Boris*, des impératifs performatifs. Le cirque naît ici de la folie douce dans laquelle Boris est enfermé. Des objets comme une échelle, une chaise, une pelle, une poutre... deviennent d'insolites agrès jusqu'au numéro de funambule sur bêche, en ski.

Plus qu'une soirée fort sympathique, on partage avec Boris entre délires physiques et verbaux, une profonde réflexion sur le sens de la vie.

Un spectacle d'**Olivier Debelhoir**,
co-écrit par **Pierre Déaux**

Interprétation **Olivier Debelhoir**

Régie générale **Michaël Philis** /
Construction Yourte **Olivier Debelhoir**
et **Charles Teillet** /

Administration **Nicolas Ligeon** /

Production **Camille Foucher**

Crédit photo **Yragaël Gervais**

05 06 07 08 09 JUIN

ME 20:30 JE 20:30 VE 19:30 SA 18:30 DI 15:30

AU MANÈGE AIRE MINÉRALE DU PARC DE LA PATTE D'OIE

TARIF A - JAUGE RÉDUITE

FRANÇOIS CHAIGNAUD NINO LAISNÉ

ROMANCES INCIERTOS UN AUTRE ORLANDO

Le chorégraphe et performeur François Chaignaud compose avec l'artiste plasticien Nino Laisné et quatre solistes, *Romances inciertos, un autre Orlando*. Opéra-ballet promis à de fantastiques métamorphoses, la pièce croise les époques, les musiques, les genres au prisme de l'imagerie baroque.

À la fois récital et performance, *Romances inciertos, un autre Orlando* est né de la passion du baroque que partagent François Chaignaud, transformiste, danseur et chanteur et Nino Laisné artiste plasticien et scénographe. Développé en trois actes, le spectacle retrace successivement le parcours de personnages fascinants: la Doncella Guerrero, jeune fille partie au combat sous les traits d'un homme, le San Miguel de Garcia Lorca, archange voluptueux et objet de dévotion et la Tarara, gitane andalouse qui cache une secrète androgynie.

Perché sur des échasses qu'il utilise comme une technique de pointes de danse classique, François Chaignaud fait tourner le genre et les identités incertaines. *Romances Inciertos, un autre Orlando* met en jeu deux trajectoires: la renaissance de personnages qui n'ont d'autre choix que de transformer le réel à la mesure de leur désir et la migration de motifs musicaux entre baroque, musiques de cour, espagnoles, séfarades, populaires qu'interprètent quatre formidables solistes à la guitare baroque, au théorbe, au bandonéon et à viole de gambe.

Romances inciertos, un autre Orlando traverse aussi les labyrinthes sombres de nos âmes et de nos désirs.

À SUIVRE

François Chaignaud
dans *La Nuit sans retour*

SA 10 NOV
P.34

Conception, mise en scène et direction musicale **Nino Laisné** /
Conception et chorégraphie
François Chaignaud

Danse et chant **François Chaignaud** /
Bandonéon **Jean-Baptiste Henry** /
Violes de gambe **Robin Pharo** /
Théorbe **Daniel Zapico** /
Percussions historiques et traditionnelles **Pere Olivé**

Création lumière et régie générale
Anthony Merlaud /
Régisseur son

Charles-Alexandre Englebert /
Création costumes **Carmen Anaya**,
Kevin Auger, **Séverine Besson**,
María Ángel Buesa Pueyo,
Caroline Dumoutiers, **Pedro García**,
Carmen Granell, **Manuel Guzmán**,
Isabel López, **María Martínez**,
Tania Morillo Fernández,
Helena Petit, **Elena Santiago** /

Décor, chef peintre **Marie Maresca** /
Peintre **Fanny Gaudreau** /
Retouches images **Remy Moulin**,
Marie B. Schneider /

Construction **Christophe Charamond**,
Emanuel Coelho /
Administration de production
Vlovajob Pru / Diffusion **Sarah
De Ganck - Art Happens**

Crédit photo **Nino Laisné**

13 JUIN 
AU THÉÂTRE – TARIF A - PLACES NUMÉROTÉES
JE 19:00

SOIRÉE 200 %

Assistez à *Romances inciertos* et *Hadra*
et bénéficiez d'un tarif préférentiel (p.153)

SOIRÉE 200 %

1 SOIRÉE 2 SPECTACLES



SOIRÉE 200 %

1 SOIRÉE 2 SPECTACLES



ALEXANDRE ROCCOLI

HADRA

YASSINE - YOUNESS

Avec cette création *Hadra*, le chorégraphe Alexandre Roccoli ouvre un nouveau cycle. Créée à l'origine pour le danseur marocain Yassine Aboulakoul puis rejoint par son frère Youness, la pièce affirme les puissances du désir de danse.

Après une série de créations sur les gestes oubliés et plus particulièrement les gestes disparus de la classe ouvrière, son père était mineur, le chorégraphe Alexandre Roccoli ouvre un nouveau cycle avec *Hadra*. « *Où se travaille, précise-t-il, la question du corps en état de possession, de transe, donc de conscience modifiée* ». Créée à l'origine pour le danseur d'origine marocaine Yassine Aboulakoul, elle s'écrit ici avec son frère Youness et l'équipe « des clappings » accompagnée de Benoist Bouvot qui jouent de la musique en live.

Puisant son inspiration à la source des danses de possession telles qu'elles ont pu apparaître au Maroc notamment dans les confréries gnaoua mais aussi dans certaines cultures contemporaines plus urbaines, du hip hop à la house music, *Hadra* éprouve le vertige de la danse, de la transe déjà présent dans *Weaver Quintet*, pièce dédiée à la tarantelle.

Portés par une musique organique qui s'appuie sur des boucles, des densités respiratoires, des répétitions martelées et percussives, les danseurs créent leur propre espace où la gravitation défie l'équilibre. Alexandre Roccoli produit une esthétique circulaire, hypnotique et magnétique et entraîne le spectateur dans les états modifiés de conscience. Le mot hadra se réfère à la parole ou à une forte présence... De quoi transporter danseurs et public au septième ciel.

Direction artistique
Alexandre Roccoli

Danseurs **Yassine** et
Youness Aboulakoul

Composition sonore
et interprétation live
Benoist Bouvot

Crédit photo **Anne Volery** -
Palais de la Porte Dorée

13 JUIN 
AU CIRQUE – TARIF A
JE 21:00

SOIRÉE 200 %

Assistez à *Romances inciertas* et *Hadra*
et bénéficiez d'un tarif préférentiel (p.153)



FÊTE DE FIN DE SAISON

SA 22 JUIN - 21:00

À l'issue de la représentation,
fêtons la fin de la saison avec
l'équipe de Faustin Linyekula.

ENTRÉE LIBRE

HLENGIWE LUSHABA / FAUSTIN LINYEKULA / STUDIOS KABAKO

ARTISTE ASSOCIÉ

NOT ANOTHER DIVA...

Née d'un désir de collaboration entre la comédienne et chanteuse Sud-Africaine Hlengiwe Lushaba et Faustin Linyekula, chorégraphe congolais (RDC) artiste associé au Manège, *Not Another Diva...* tisse une conversation envoûtante entre danse, musique et chants.

Tout commence par ce rêve de musiques « qui réchaufferait l'âme » et l'envie de conjurer l'iniquité du monde. Faustin Linyekula a fait ce rêve et l'a partagé avec la comédienne et chanteuse Sud-Africaine, Hlengiwe Lushaba - l'une des co-fondatrices de The Plat4orm, un espace culturel alternatif à Johannesburg.

De leurs désirs est né *Not Another Diva...* qui dans son brassage de chants originaux et de reprises de classique de divas sud-africaines, de musiques et de danse, retisse les conversations de l'arrière-cour de la maison coloniale à Kisangani, où le chorégraphe a implanté ses Studios Kabako. Le plateau devient cette arrière-cour tel un « espace où l'on peut enfin étendre son linge sale, se jouer de ses propres contradictions sans avoir peur d'être jugé, sans en éprouver aucune honte ». Sur scène, Hlengiwe Lushaba est accompagnée d'une danseuse et de cinq musiciens. Ensemble, ils créent une fable onirique et poétique, mais aussi une réflexion qui réchauffe l'âme sur les destins de ces divas sud-africaines, femmes puissantes qui ont tout donné pour tant de tragédies en retour.

Conception et direction artistique

Hlengiwe Lushaba,
Faustin Linyekula

Avec Hlengiwe Lushaba (voix),
Johanna Tshabalala (danse),
Franck Moka (machines et voix),
Huguette Tolinga (percussions
et voix), Pati Basima (basse),
Zing Kapaya (guitare),
Heru Shabaka-Ra (trompette)

Production Virginie Dupray

Crédit photo Vathiswa Ruselo

AVEC FAUSTIN LINYEKULA

RENCONTRE

JE 20 JUIN

Retrouvez l'équipe artistique
à l'issue de la représentation

CONFÉRENCE DANSE ET POLITIQUE

LU 08 OCT - 18:30 - SCIENCES PO
p.134

EN SAVOIR PLUS

FAUSTIN LINYEKULA

ARTISTE ASSOCIÉ - P. 143

À SUIVRE

STATUE OF LOSS

SA 15 > DI 16 SEP
MA 23 > DI 28 AVR
P.10 & P.100

SUR LES TRACES DE DINOZORD

JE 11 > VE 12 OCT
P.16

20 22 JUIN  AU THÉÂTRE - TARIF A - PLACES NUMÉROTÉES

JE 20:30 SA 18:30



PHILIPPE HERSANT / ÉLISE VIGIER & FRÉDÉRIQUE LOLIÉE / GAËTAN LEVÊQUE / ENSEMBLE SEQUENZA 9.3

EN PARTENARIAT AVEC LES FLÂNERIES MUSICALES DE REIMS

KAFKA DANS LES VILLES

Le cirque comme une métaphore de la vie humaine : *Kafka dans les villes* tisse dans une forme originale l'univers du cirque, du théâtre et de la musique contemporaine. En suivant le célèbre écrivain tchèque, cette création plurielle expérimente une nouvelle voie.

Création plurielle, *Kafka dans les villes* réunit des structures artistiques et des artistes du monde de la musique, du cirque et du théâtre autour du célèbre écrivain tchèque. Opéra miniature circassien qui se déploie autour de la nouvelle *Premier chagrin* de Kafka dont le récit est chanté, le spectacle repose sur une écriture de plateau atypique associant six chanteurs et deux instrumentistes dirigés par la chef de chœur Catherine Simonpietri, quatre jeunes acrobates (mât chinois, roue Cyr, duo de mains à mains) et deux comédiens.

Cette communauté d'artistes raconte l'histoire d'un trapéziste qui ne vit que pour son art, mange et dort sur son trapèze, rattrapé par le doute sur le sens de son travail et de sa vie.

Le spectacle que réalise cette formidable équipe est certes affaire de dextérité, de technique et de souplesse, mais c'est surtout une formidable métaphore de l'existence humaine au prisme du cirque. Empreinte du sens comique et tragique de Kafka, la pièce porte en elle l'allégorie lumineuse, poétique d'une quête existentielle. Quand jongler avec ses mains, c'est jongler avec sa vie, monter toujours plus haut pour grandir et risquer de chuter. Rencontrer des obstacles réels ou imaginaires, sans cesser de rêver comme on pense, pour exister, aimer et être enfin soi-même.

Textes de Franz Kafka :

Premier Chagrin et extraits du *Journal*, *Le Jeûneur*, *La Métamorphose* *Derniers Cahiers* /

Traductions de Jean-François

Peyret, Robert Kahn, Claude David, Marthe Robert, Catherine Billman /

Composition musicale **Philippe Hersant** / Conception et mise en

scène **Élise Vigier** et **Frédérique Loliée** / Mise en corps et en cirque

Gaëtan Levêque / Direction musicale **Catherine Simonpietri** / Dramaturgie

Leslie Kaplan / Scénographie

Christian Tirole / Lumières **Erwan Créhin** / Régie **Matthieu Duval** /

Costumes **Laure Mahéo & Valérie de Champchesnel** / Assistante mise en scène **Jeanne Kleinman**

Sur scène **Laurent David** ténor,

Marc Bertin comédien,

Céline Boucard soprano,

Laurent Bourdeaux baryton-basse,

Jérôme Merlet violoniste,

Sébastien Davis-Van Gelder main à

main, **Camille Théveneau** violoniste,

Nicolas Fraiseau mât chinois,

Blanca Franco main à main

(voltigeuse), **Armelle Humbert**

soprano, **Lucie Lastella** roue cyr,

Sandrine Montcoudiol alto,

Jean-Sébastien Nicolas baryton,

Catherine Simonpietri chef de chœur,

Valérie Schwarz comédienne

Crédit photo **Tristan Jules Valles**

Kafka dans les villes a bénéficié d'un accueil en résidence de création au Manège

Kafka dans les villes est accueilli en coréalisation par les **Flâneries Musicales de Reims** et le **Manège**

26 JUIN II°
AU CIRQUE – TARIF DE 12 À 24€ – PLACES NUMÉROTÉES
ME 20:00



COLLECTIF PROTOCOLE

ONE SHOT #ORGEVAL

À l'aune de la dynamique du jonglage, le Collectif Protocole réfléchit le monde et donne à voir l'inaperçu. Pour *One shot #Orgeval*, l'équipe investit le quartier Orgeval et compose avec des habitants, cinq jongleurs de massues et deux musiciens, une nouvelle création qui se confronte à des espaces communs et quotidiens.

Portés par la densité physique du jonglage, les cinq circassiens du Collectif Protocole questionnent les cadres et ont fait de leur discipline un langage qui métaphorise le monde.

Ils investissent les rues, les quartiers, se confrontent aux espaces extérieurs urbains avec la complicité des habitants. Tel est l'enjeu de *One shot #Orgeval* que le Collectif déploie dans le quartier Orgeval où ils vont mener une enquête poétique jonglée.

Spectacle en deux chapitres, *One shot #Orgeval* associe aux performances in situ à l'échelle du quartier, la création d'une nouvelle pièce pour cinq jongleurs de massues, deux musiciens et des habitants d'Orgeval.

Tutoyant le ciel, le Collectif Protocole se plaît à jongler avec l'urbanité, à être en prise directe avec l'instant improvisé. La force atypique de ces artistes est de savoir former une chaleureuse communauté. Un petit monde où tous, fragiles et forts à la fois, se retrouvent un instant dans un univers en mouvement.

Conception **Collectif Protocole** (Johan Swartvagher, Valentina Santori, Paul Cretin, Thomas Dequidt, Sylvain Pascal)

Regard extérieur **Arnaud Pirault** (Collectif Groupenfuction) /
Regard complice improvisation **Jorg Müller** /

Musique **Alexandre Verbiese** /
Créateur lumière et scénographe **Thibault Condy** /

Point de vue extérieur **Éric Longueuel** (Cie Defracto, Cie EaEo) /

Chargé de production **Simon Gaudier** (L'Incubateur)

Distribution **Valentina Santori, Johan Swartvagher, Paul Cretin, Sylvain Pascal, Thomas Dequidt** (jongleurs), **Pietro Selva Bonino** (remplaçant), **Jordaan De Cuyper** (remplaçant), **Alexandre Verbiese** (musicien), **Thibault Condy** (régie lumière), **Erwan Sautereau** (régie son)

Crédit photo **Droits réservés**

EN SAVOIR PLUS

COLLECTIF PROTOCOLE
ARTISTES FAMILIARITÉS
P.136

DU 1^{er} AU 06 JUILLET,
LE COLLECTIF PROTOCOLE EST
EN RÉSIDENCE À ORGEVAL.
L'équipe se multipliera dans le quartier, entre impromptus spectaculaires et répétitions avec des habitants appelés à participer à la représentation finale le 6 juillet.

06 JUIL

SA 18:30

PARVIS DE LA MAISON DE QUARTIER ORGEVAL - ACCÈS LIBRE

1 PLACE SIMONE DE BEAUVOIR – ARRÊT DE FERMAT

HORS LES MURS

ARTISTES & PUBLICS

DES RENDEZ-VOUS AUTOUR DE LA PROGRAMMATION

p.131 > p.134

LES APPELS À PARTICIPATION

Avec Marta Izquierdo Muñoz, Pere Faura,
La Veronal, Herman Diephuis & Dalila Khatir

LES SÉANCES DE CINÉMA

Avec Thibaud Croisy, Steven Cohen,
Thomas Lebrun

LES ATELIERS

Avec Éric Martin, Nicolas Fayol,
Isabelle Kürzi, Yvonne Hoareau

LES CONFÉRENCES À SCIENCES PO

Avec Faustin Linyekula, Bruno Bouché,
Gaëlle Bourges

LES VISITES AU FRAC ET AU MUSÉES DES BEAUX-ARTS

Avec Gaëlle Bourges

DES PROJETS PARTAGÉS

REMUE MANÈGE p.135

LES FAMILIARITÉS p.136

YOLO (YOU ONLY LIVE ONCE) p.104



ENTREZ DANS LA DANSE

ON RECHERCHE...

Pour sa saison 18/19 le Manège vous invite
à participer aux projets des chorégraphes :

MARTA IZQUIERDO MUÑOZ

SOIRÉE D'OUVERTURE DE SAISON

ON RECHERCHE 20 PARTICIPANTS
(ADULTES ET ADOLESCENTS
À PARTIR DE 16 ANS)

YOLO CRÉATION AMATEUR

ON RECHERCHE 15 ADOLESCENTS
(FILLES ET GARÇONS DE 13 À 15 ANS)

PERE FAURA

SWEET FEVER

ON RECHERCHE 40 PARTICIPANTS
(ADULTES ET ADOLESCENTS
À PARTIR DE 16 ANS)

LA VERONAL

VORONIA

ON RECHERCHE
6 HOMMES & 1 GARÇON (10 À 12 ANS)

HERMAN DIEPHUIS &

DALILA KHATIR

ET MAINTENANT QUELQUE CHOSE
DE COMPLÈTEMENT DIFFÉRENT

ON RECHERCHE 15 PARTICIPANTS
(ADULTES ET ADOLESCENTS
À PARTIR DE 16 ANS)

Vous souhaitez vivre la création au plus près des artistes
et vous produire sur la scène du Manège ?

Inscriptions et renseignements à l'adresse suivante manege-reims.eu/entrezdansladanse
par téléphone 03 26 47 97 70 par mail c.gruyer@manege-reims.eu

AVEC LES ARTISTES

SÉANCES DE CINÉMA

En partenariat avec le cinéma Opéra, plusieurs artistes de la saison vous invitent à anticiper le plaisir du spectacle.

Ils choisissent pour vous un film, en écho à leur univers.

Votre place pour le spectacle vous donne accès à un tarif réduit pour la séance de cinéma.



THIBAUD CROISY

FREAKS de Tod Browning (1932) Dans un cirque exhibant des phénomènes de foire, le liliputien Hans, fiancé à l'écuyère naine Frieda, est fasciné par la beauté de l'acrobate Cléopâtre.

LU 05 NOV - 20:30 - CINÉMA OPÉRA

Suivi d'une rencontre avec **Thibaud Croisy**, metteur en scène de *Témoignage d'un homme qui n'avait pas envie d'en castrer un autre* (P.30).



THOMAS LEBRUN

Chorégraphe et directeur du Centre chorégraphique national de Tours, Thomas Lebrun présente *Les rois de la piste* au théâtre du Manège les 25 et 26 avril (p.102).

À la veille de la première, il nous donne rendez-vous au cinéma pour un film surprise.

ME 24 AVR - 20:30

CINÉMA OPÉRAIMS

Projection suivie d'une rencontre avec **Thomas Lebrun**

PROJECTION & RENCONTRE



STEVEN COHEN

CHANDELIER

Chandelier a été réalisé en 2001 parmi des « sans domicile fixe » noirs de Johannesburg, pendant la destruction de leur bidonville par les employés municipaux de la ville. Projection suivie d'une rencontre avec **Steven Cohen**, auteur de *put your heart under your feet... and walk!* (p.28).

VE 09 NOV - 18:00 - ÉCOLE SUPÉRIEURE D'ART ET DE DESIGN DE REIMS

Entrée libre, sur réservation auprès de Céline Gruyer: c.gruyer@manege-reims.eu

EXPOSITION



LAURENT EISLER

Artiste plasticien, **Laurent Eisler** présente à l'occasion du festival **Born to be a live** une série dédiée à la danse contemporaine. Dans ces instantanés, esquissés puis mis en couleur à la gouache, les danseurs sont parfois figés, maladroits, en déséquilibre. C'est de ces instants étranges et poétiques, de cette fantaisie que Laurent Eisler s'amuse...

Le vernissage de cette exposition aura lieu en ouverture du festival, mardi 06 novembre à 18h en présence de l'artiste.

MA 06 > SA 17 NOV

VERNISSAGE MA 06 NOV - 18:00

AU MANÈGE

LES ATELIERS DANSE

Partagez un moment de danse avec quelques artistes de la saison.

Ateliers ouverts à tous, inscription indispensable auprès de **Céline Gruyer** : c.gruyer@manege-reims.eu



ÉRIC MARTIN

SA 13 OCT – 14:00 > 19:00

DI 14 OCT – 10:00 > 15:00

Interprète dans *IMAGO-GO* de Marta Izquierdo Muñoz (p.26), **Éric Martin** vous propose un atelier ouvert à tous, sans pratique préalable de la danse.

AU CIRQUE



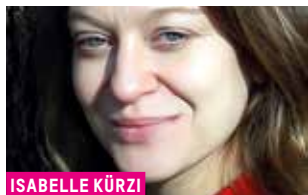
NICOLAS FAYOL

SA 19 JAN – 10:30 > 16:00

Interprète dans *d'à côté de* Christian Rizzo (p.68), **Nicolas Fayol** vous invite à partager un atelier danse en famille, à partir de 6 ans.

Entre 12h30 et 14h, on déjeune ensemble avec des petits plats à partager que chacun aura apporté.

AU THÉÂTRE



ISABELLE KÜRZI

SA 06 AVR – 14:00 > 19:00

DI 07 AVR – 10:00 > 15:00

Interprète dans *Jour et Nuit* de Catherine Diverrès (p.96), **Isabelle Kürzi** vous propose un atelier ouvert aux amateurs ayant déjà une pratique de la danse.

AU STUDIO



LES PERFORMEUSES DU BAIN

SA 04 MAI – 15:30 > 17:30

Atelier « Les doigts dans l'eau : une petite histoire du bain ». À partir de deux tableaux de baignade, mettez en scène l'image de votre choix, avec poupées, animaux en plastique et bassins d'eau miniatures.

Atelier proposé aux familles en écho au spectacle *Le bain* de Gaëlle Bourges (p.110).

AU STUDIO



YVONNETTE HOAREAU

SA 25 MAI – 14:00 > 19:00

DI 26 MAI – 10:00 > 15:00

Auteur de *Déconnectés* (p.116), la chorégraphe **Yvonne Hoareau** vous propose un atelier ouvert aux adultes et adolescents à partir de 13 ans, sans pratique préalable de la danse.

AU THÉÂTRE

CYCLE DE CONFÉRENCES À SCIENCES PO

DANSE ET...

En partenariat avec Sciences Po campus de Reims nous vous proposons pour la seconde saison un cycle de conférences qui croisent regards d'universitaires et d'artistes.

À chaque nouveau rendez-vous sa thématique avec la danse pour fil conducteur.

Entrée libre, réservation indispensable auprès de Céline Gruyer : c.gruyet@manege-reims.eu



FAUSTIN LINYEKULA

DANSE ET POLITIQUE

LU 08 OCT - 18:30 - SCIENCES PO

Conférencier : **Patrick Germain-Thomas**, enseignant et auteur de nombreux livres sur la danse.

Avec **Faustin Linyekula**, chorégraphe associé au Manège.



BRUNO BOUCHÉ

DANSE ET MÉMOIRE

LU 25 MAR - 18:30 - SCIENCES PO

Conférencière : **Isabelle Launay**, responsable du département danse - Université Paris 8.

Avec **Bruno Bouché**, directeur artistique du Ballet de l'Opéra national du Rhin.



GAËLLE BOURGES

DANSEURS ET CHERCHEURS

LU 29 AVR - 18:30 - SCIENCES PO

Conférencier : **Laurent Pichaud**, interprète, chorégraphe et enseignant à l'Université Paris 8.

Avec **Gaëlle Bourges**, chorégraphe en compagnonnage au Manège.

VISITE AU FRAC ET AU MUSÉE DES BEAUX-ARTS

Artiste en compagnonnage avec le Manège,

Gaëlle Bourges entretient

dans son travail de

création un dialogue étroit avec l'histoire de l'art.

Nous vous proposons

de la retrouver à pied

d'œuvre et engager

la discussion.



AUTOUR DE L'EXPOSITION D'EMMANUELLE LAINÉ

Emmanuelle Lainé réalise une installation inédite : un gigantesque trompe-l'œil photographique qui joue avec la collection du FRAC et l'histoire du lieu.

La chorégraphe Gaëlle Bourges se prend au jeu de la visite commentée dédiée aux enfants.

SA 24 NOV - 10:00

FRAC CHAMPAGNE-ARDENNE

Pour enfants à partir de 6 ans.

Entrée libre sur réservation auprès du FRAC Champagne-Ardenne : 03 26 05 78 32



AUTOUR DE L'APOCALYPSE DE LÉONARD FOUJITA

Dans *Ce que tu vois* (p.46), Gaëlle Bourges met au premier plan la célèbre tapisserie de *L'Apocalypse* d'Angers.

De passage à Reims et en écho à son spectacle, la chorégraphe vous invite à une visite autour de *L'Apocalypse* de Foujita au Musée des Beaux-Arts.

Avec **Gaëlle Bourges**, chorégraphe.

MA 27 NOV - 18:30

MUSÉE DES BEAUX-ARTS

Tarif 7€

Sur réservation auprès du Musée des Beaux-Arts de Reims : 03 26 35 36 10

DANSE

REMUE MANÈGE

Après le succès rencontré par une première édition, le Manège dédie une nouvelle fois un grand temps fort à la création amateur en milieu scolaire, orchestré cette année par la chorégraphe Gaëlle Bourges.

Des collégiens et lycéens de tous horizons travaillent tout au long de l'année scolaire avec un chorégraphe ou un danseur présent dans notre programmation: Pep Garrigues (ICI-CCN, Centre chorégraphique national de Montpellier – Christian Rizzo), Emilio Urbina et Rafael Pardillo (compagnie Catherine Diverrès), Gaëlle Bourges, Yvonne Hoareau et Véronique Teindas (Centre chorégraphique national de Tours – Thomas Lebrun).

Sous le regard bienveillant de ces artistes, les élèves créent au cours de ces ateliers une forme artistique qui leur ressemble. Le mardi 04 juin, ces différentes classes présenteront le résultat de leurs créations sur le plateau du Manège dans des conditions quasi-professionnelles.

Une expérience unique que les élèves et les artistes seront heureux de partager avec vous !

Remue Manège 2018. © Alain Julien

04 JUIN ¹⁰
AU THÉÂTRE - ENTRÉE LIBRE

MA 19:00

LES FAMILIARITÉS LE MANÈGE À ORGEVAL

À la faveur de l'implantation du studio, un nouvel espace de travail à Orgeval, le Manège a entrepris en 2017 de renforcer et consolider ses liens avec le quartier en proposant sous l'intitulé *Les Familiarités* un projet d'envergure co-construit avec les partenaires locaux. Pour leur première saison, *Les Familiarités* ont donné lieu à une création collective avec les habitants, mise en scène par l'artiste Marine Mane et présentée le 23 juin 2018 au Manège. En 2018/2019, le projet continue de se déployer sous la direction artistique de Marine Mane autour d'un ensemble d'actions destinées à tous les habitants : ateliers de pratique, moments de convivialité et spectacles.

Depuis leur lancement, *Les Familiarités* ont été soutenues par le Grand Reims et le Commissariat Général à l'Égalité des Territoires dans le cadre du Contrat de Ville, le Foyer Rémois, le Département de la Marne, le Fonds de dotation de la Caisse d'Épargne Lorraine Champagne Ardenne et la Caisse des Dépôts. En partenariat avec la Maison de quartier Orgeval.

LES RENDEZ-VOUS

LES SPECTACLES AU STUDIO

20 DÉC JONATHAN GUICHARD / *3D*

13 FÉV COLLECTIF KAHRABA /
GÉOLOGIE D'UNE FABLE

18 MAI GAËLLE BOURGES / *LE BAIN*

23 MAI CLAIRE HURPEAU / *POLYMORPHOSIS*

LES ATELIERS AVEC DES ARTISTES DE LA SAISON

JONATHAN GUICHARD

CLAIRE HURPEAU

GAËLLE BOURGES

COLLECTIF PROTOCOLE

...

UNE CRÉATION EN MILIEU SCOLAIRE REMUE MANÈGE

Pour la deuxième saison, le Manège mène un ambitieux projet de création amateur en milieu scolaire. Plusieurs classes d'Orgeval rejoignent dès la rentrée cette aventure aux côtés de la chorégraphe Gaëlle Bourges.

Toujours avec Gaëlle Bourges, d'autres enfants participeront au spectacle *Ce que tu vois* et à des ateliers autour de sa pièce pour le jeune public, *Le bain*. Voir p.135

LES CAFÉS QG

Échanger, s'informer sur les ateliers, les spectacles... Les Cafés QG, c'est chaque mois un rendez-vous au sein du local mutualisé mis à disposition par le Foyer Rémois, 20 rue Charles Roche.

UN COLLECTIF CIRCASSIEN EN RÉSIDENCE ONE SHOT #ORGEVAL

L'année se terminera en beauté avec les jongleurs du Collectif Protocole. Du 1^{er} au 6 juillet, l'équipe se multipliera dans le quartier, entre impromptus spectaculaires et répétitions avec des habitants appelés à participer à la représentation finale le 6 juillet. Voir p.128

VOUS HABITEZ ORGEVAL ET SOUHAITEZ PARTICIPER AUX FAMILIARITÉS?

PREMIER CAFÉ QG

ME 19 SEP - 17:00

au QG, 20 rue Charles Roche

**PREMIER ATELIER AVEC MARINE MANE
ET UN ARTISTE INVITÉ**

SA 29 SEP - 14:00 > 18:00

au studio du Manège, 5 rue de Tahure

TOUS LES RENDEZ-VOUS À SUIVRE

manege-reims.eu/lesfamilialites

Renseignements et inscriptions auprès
de **Claire Masure**:

c.masure@manege-reims.eu / 03 26 46 88 96

CHEZ NOS VOISINS

LE THÉÂTRE LOUIS JOUVET
SCÈNE CONVENTIONNÉE DES ARDENNES-RETHEL

LA COMÉDIE DE REIMS
CENTRE DRAMATIQUE NATIONAL

**LE THÉÂTRE
DE CHARLEVILLE-MÉZIÈRES**
L'OPÉRA DE REIMS

THIERRY COLLET



© Baptiste Lequinou

DANS LA PEAU D'UN MAGICIEN

Magicien, comédien, conseiller en effets magiques auprès de nombreux artistes, Thierry Collet croise dans sa nouvelle création récits de vie et tours de magie, invitant les spectateurs à une rencontre très personnelle au cours de laquelle il leur livre sa passion pour la magie et leur conte le parcours qui l'a mené à en faire son métier. Des aventures des grands illusionnistes qui ont marqué l'Histoire au besoin personnel de fabriquer des mystères pour les autres afin de mieux s'en protéger soi-même, celui qui rêvait de devenir « Dark Vador » plutôt que « Ma sorcière bien-aimée » propose sur scène une rencontre singulière entre son histoire intime et son parcours artistique.

AU THÉÂTRE LOUIS JOUVET DE RETHEL

18 DÉC

MA 20:30

TARIF PRÉFÉRENTIEL DE 8 À 10 € POUR LES ABONNÉS DU MANÈGE ET LES DÉTENTEURS DU PASS BORN TO BE A LIVE

RÉSERVATIONS: BILLETTERIE DU THÉÂTRE LOUIS JOUVET
03 24 39 67 75 / WWW.THEATRELOUISJOUVE.T.FR

FERDINAND BARBET



© Marthe Lemelle

SALOPARDS

Ferdinand Barbet, artiste associé à la Comédie, poursuit son travail avec sa méthode particulière: explorer les faits de nos vies quotidiennes et les relier à des histoires très anciennes. Pour sa création *Salopards*, il étudie trois figures d'hommes, un grand-père, un père, un fils. Une dynastie de poètes sur trois générations. Le grand-père est un homme à femmes tyrannique. Son fils est aussi poète. Son œuvre a beaucoup moins de succès que celle de ce père, mâle dominant qui règne sur sa descendance. Sans popularité, il est très seul. Mais il reprendra le flambeau. Il devient pilote de course, parfaite manière de maquiller son suicide. Le petit-fils refuse son héritage, abandonne la plume et se réfugie dans le mutisme.

À LA COMÉDIE

09 10 11 12

ME 19:30 JE 19:30 VE 20:30 SA 18:30

15 16 17 18 JAN

MA 20:30 ME 19:30 JE 19:30 VE 20:30

TARIF PRÉFÉRENTIEL DE 6 À 10 € POUR LES ABONNÉS DU MANÈGE ET LES DÉTENTEURS DU PASS BORN TO BE A LIVE

RÉSERVATIONS: BILLETTERIE DU MANÈGE

CIE LE FIL ROUGE



© DR

UN OPÉRA DE PAPIER

Ève Ledig, metteur en scène et comédienne, a fondé la compagnie Le Fil rouge en 2003 à Strasbourg. Depuis, au fil de ses pièces, elle explore notre humanité dans ses zones d'ombre et de lumière.

Dans sa nouvelle création pour tous à partir de 4 ans, *Un Opéra de papier*, elle aborde des questions existentielles sur la vie: Que veut dire vivre? Où est-on avant de naître? Où va-t-on quand on meurt? Pour illustrer cette thématique, le papier de soie s'est imposé à elle comme une évidence, «comme un partenaire d'imaginaire qui crée la poésie des paysages visuels et éphémères». Une matière idéale pour cette pièce, car «son opacité, sa fragilité, sa légèreté sont un peu à l'image de nos vies».

À LA MCL MA BOHÈME EN COLLABORATION
AVEC LE THÉÂTRE DE CHARLEVILLE-MÉZIÈRES

14 MAR

JE 18:30

TARIF DE 5 À 8 €

RÉSERVATIONS: BILLETTERIE DU THÉÂTRE
DE CHARLEVILLE-MÉZIÈRES – 03 24 32 44 50
BILLETTERIE.THEATRE@MAIRIE-CHARLEVILLEMEZIERES.FR

BALLET DE BIARRITZ THIERRY MALANDAIN



© Houeix Yocom

MARIE-ANTOINETTE

Après *Cendrillon* et *La Belle et la Bête*, Thierry Malandain met en scène, sur des symphonies de Joseph Haydn, une autre figure de l'imaginaire collectif, parfois de manière caricaturale: *Marie-Antoinette*. Au-delà des bals et des parures, son goût prononcé pour les arts est moins connu. Ainsi, elle s'occupait elle-même de l'organisation des spectacles de la Cour et se mêlait à ceux de Paris. Elle fut la protectrice de nombreux artistes, dont le chorégraphe Jean-Georges Noverre, considéré comme l'un des créateurs du Ballet Moderne. Cultivant le chant, le clavecin et la harpe, il lui arrivait de jouer la comédie. Mais sans doute, le rôle de sa vie fut celui de Dauphine puis de Reine de France, entre désœuvrement, frivolité et intrigues.

À L'OPÉRA

25 26 MAI

SA 20:30 DI 14:30

TARIF DE 7 À 30 € SELON LA CATÉGORIE

TARIF PRÉFÉRENTIEL À 18 € EN CATÉGORIE 1 ET 2
POUR LES ABONNÉS DU MANÈGE ET LES DÉTENTEURS
DU PASS BORN TO BE A LIVE

RÉSERVATIONS: BILLETTERIE DU MANÈGE

LES ARTISTES AU MANÈGE

A person in a white suit and red gloves is holding a hand. They are wearing a mask with a wide, red, toothy smile and blue eye makeup. The background shows a building with a large red arched entrance and a crowd of people.

FAUSTIN LINYEKULA
MATHURIN BOLZE
MARTA IZQUIERDO MUÑOZ
GAËLLE BOURGES
YVONNETTE HOAREAU
VIOLAIN FIMBEL

LE MANÈGE SOUTIENT LA CRÉATION CONTEMPORAINE

Inaugurant une association de trois saisons, le chorégraphe Faustin Linyekula et le circassien Mathurin Bolze nous rejoignent dès cet automne. Leur présence sera visible tout au long de la saison : diffusion au Manège et en région, résidences de création, actions artistiques et culturelles sur le territoire, rencontres avec le public, temps forts... Autant de moments à partager avec vous.

Parce que le soutien aux artistes est plus que nécessaire aujourd'hui, le Manège accueille quatre chorégraphes en compagnonnage : Marta Izquierdo Muñoz, Gaëlle Bourges, Yvonne Hoareau et Violaine Fimbel, qui prendront elles aussi part à la saison au plus près du public, entre participation au processus de création, projets amateurs, ateliers et rencontres. L'ensemble de l'équipe du Manège sera aux côtés de ces artistes pour les accompagner au plus près de leurs projets de création mais aussi en portant une attention particulière à leurs besoins en termes de structuration et de développement.

Enfin, la scène nationale développe une politique d'aide à la création par des apports en production et une ouverture aux équipes artistiques tout au long de la saison pour des résidences de création dans ses trois lieux, le théâtre, le cirque et le studio.

COPRODUCTIONS ET/OU RÉSIDENCES DE CRÉATION

Camille Boitel Ma

Gaëlle Bourges Ce que tu vois

Mathurin Bolze Les hauts plateaux

Compagnie du Zerep
Les Chauves-souris du volcan

Circus I love you

Herman Diephuis / Dalila Khatir
Et maintenant quelque chose
de complètement différent

Rafael de Paula Ikuëman

Catherine Diverrès Jour et Nuit

Marinette Dozeville Ma vie est un clip

Compagnie Jupou Le Puits

Das Atelier-Daniel Erdmann
Cap au pire

Violaine Fimbel Gimme Shelter

Uta Gebert Solace

Yvonne Hoareau Déconnectés

Marta Izquierdo Muñoz IMAGO-GO

Faustin Linyekula Not Another Diva...

Cécile Loyer 4 x 100 mètres

Kafka dans les villes

Marine Mane Atlas et Tripes +

Karim Messouadi Re-devenir
un homme

Ali Moini Gaugemancy

Agnès Pancrassin Happy Water

Alban Richard Fix me

Alexandre Roccoli Hadra

Vincent Thomasset
Carrousel

Alexander Vantourhout
Red Haired Men

Photo p.141 Corrine & Co - juin 2018
© Alain Julien

FAUSTIN LINYEKULA STUDIOS KABAKO

ARTISTE ASSOCIÉ



© Élise Fitte-Duval

Chorégraphe et danseur issu de République Démocratique du Congo, Faustin Linyekula mène depuis le début des années 2000 une réflexion sur l'histoire et la mémoire de son pays au fil d'une quinzaine de créations. Épicentre de cette démarche, les Studios Kabako, fondés à Kinshasa en 2001 et installés à Kinsangani en 2006, lieu de formation, de recherche, de création et d'échanges pour les artistes congolais, mais également un lieu où accueillir en résidence des artistes venus d'ailleurs. Régulièrement diffusé sur les scènes internationales, Faustin Linyekula partage son temps entre Kinsangani, l'Europe, les États-Unis. Au Manège, qu'il rejoint cette année en tant qu'artiste associé, il s'attachera à rencontrer le territoire et ses habitants entre spectacles, conférence, rencontres et en particulier au fil d'une tournée de sa pièce *Statue of Loss*, dans la Marne et les Ardennes. L'occasion de tisser des liens d'un pays à l'autre et d'une histoire à l'autre.

kabako.org

À SUIVRE

STATUE OF LOSS – SA 15 > DI 16 SEP – P.10

DANSE ET POLITIQUE CONFÉRENCE
LU 08 OCT – P.134

SUR LES TRACES DE DINOZORD
JE 11 > VE 12 OCT – P.16

STATUE OF LOSS – MA 23 > DI 28 AVR – P.100

NOT ANOTHER DIVA... – JE 20 > SA 22 JUIN – P.124

MATHURIN BOLZE CIE MPTA

ARTISTE ASSOCIÉ



© Christophe Reynaud de Lage

Après avoir fait ses classes au Centre national des arts du cirque, Mathurin Bolze a enchaîné depuis les années 2000 avec sa compagnie MPTA (les Mains, les Pieds et la Tête Aussi) les soli et les collaborations collectives. Autant de recherches sur l'apesanteur, le déséquilibre et d'invitations à faire l'expérience d'une théâtralité des corps en trois dimensions.

Cette saison sera ainsi l'occasion de rencontres avec des artistes qui partagent des préoccupations artistiques et humaines proches, en particulier au sein d'une soirée utoPistes, qui proposera des formats courts et questionnera la notion de liberté et d'enfermement avec l'association Prison Insider. Dans le fil de cet engagement au long cours, Mathurin Bolze interviendra aussi en Maison d'Arrêt.

mpta.fr

À SUIVRE

FENÊTRES – ME 17 OCT – P.18

BARONS PERCHÉS – JE 18 > VE 19 OCT – P.20

SANTA MADERA – JUAN IGNACIO TULA & STEFAN KINSMAN
ME 13 & SA 16 MAR – P.88

UTOPISTES AU MANÈGE – SA 11 MAI – P.106

MARTA IZQUIERDO MUÑOZ

ARTISTE EN COMPAGNONNAGE



© DR

Enfant de la Movidá madrilène, Marta Izquierdo Muñoz est venue à la danse après des études de psychologie. Elle pratique assidûment le ballet, le jazz, la danse contemporaine, le flamenco, le clubbing et mène un parcours d'interprète avant de signer à partir de 2007 ses premiers projets personnels. Utilisant la performance et la danse associées à une certaine théâtralité, elle développe ses créations à partir de personnages féminins ambigus, à cheval entre la culture populaire et les marges. Elle traverse ainsi les identités au gré de métamorphoses, sirène, cheikh marocaine, majorette... C'est autour de ce personnage de la culture populaire qu'elle crée cette saison *IMAGO-GO*. Toujours sur le versant collectif, elle s'engage dans un projet de création amateur pour 15 adolescents intitulé *Yolo* et auprès des étudiants de l'ESAD le temps d'une semaine folle.

À SUIVRE

LANCEMENT DE SAISON

ME 12 SEP – P.08

ATELIER DANSE

SA 13 > DI 14 OCT – P.133

IMAGO-GO

MA 06 NOV – P.26

SEMAINE FOLLE À L'ESAD

MA 08 > VE 11 JAN

YOLO

SA 04 MAI – P.104

GAËLLE BOURGES

ARTISTE EN COMPAGNONNAGE



© Kit Brown

Chorégraphe, Gaëlle Bourges se consacre depuis les années 2000 à disséquer les rapports entre corps, regard et discours dans l'histoire de l'art. De 2006 à 2009, son parcours la conduit à un engagement de strip-teaseuse dans un théâtre érotique. L'expérience donne lieu à la création d'une conférence, *Je baise les yeux*, premier volet du triptyque *Vider Venus*. S'y formule une approche fondée sur la complémentarité et la collaboration entre des performers aux parcours hétérogènes, issus du travail du sexe, de l'écriture, de la danse... En 2014, *A mon seul désir* (que l'on a pu voir au Manège) dénoue les fils d'une célèbre tapisserie médiévale, *La Dame à la Licorne*. Suivent *Lascaux*, *Conjurer la peur*... Entre une nouvelle création, une conférence et de nombreux autres rendez-vous, cette saison offre un point de vue privilégié sur cet univers aux ramifications multiples.

gaellebourges.com

À SUIVRE

VISITE AU FRAC SA 24 NOV – P.134

CE QUE TU VOIS JE 29 S VE 30 NOV – P.46

VISITE À DEUX VOIX AU MUSÉE DES BEAUX-ARTS

MA 27 NOV – P.134

CONFÉRENCE DANSEURS ET CHERCHEURS – À SCIENCES PO

LU 29 AVR – P.134

LE BAIN SA 18 > ME 22 MAI – P.110

REMUE MANÈGE MA 04 JUIN – P.135

LES FAMILIARITÉS – P.136

YVONNETTE HOAREAU

ARTISTE EN COMPAGNONNAGE



© Jean-Jacques Dugenne

Née aux Comores, Yvonne Hoareau débute la danse dans l'effervescence hip hop des années 90. Elle croise le chemin de pionniers tels que Gabien Nuissier, Kader Attou (*Echafaudages*, 1996), Farid Berki (*Courts-Circuits*, 1998) et s'oriente vers la création d'une première pièce en 2003 (*Voyage*) avant de fonder avec Sébastien Vela Lopez la compagnie Mira en 2007 à Strasbourg. Leur première création (*Mira*, 2009) s'appuie sur leur histoire vécue, celle d'un couple marqué par le brassage des identités... Plus récemment, Yvonne Hoareau a abordé la condition féminine autour de figures de femmes en résistance dans le solo *Araminta* (2015). Artiste en compagnonnage avec Le Manège, elle présentera sa nouvelle pièce *Déconnectés* pour six interprètes en mai à Reims. Également férue de transmission, elle proposera à cette occasion un week-end d'atelier en direction de tous les publics et participera parmi d'autres danseurs et chorégraphes de la saison au projet de création en milieu scolaire *Remue Manège*.

compagnie-mira.fr

À SUIVRE

ATELIER DANSE

SA 25 & DI 26 MAI – P.133

DÉCONNECTÉS

MA 28 & ME 29 MAI – P.116

REMUE MANÈGE

MA 04 JUIN – P.135

VIOLAINE FIMBEL

ARTISTE EN COMPAGNONNAGE

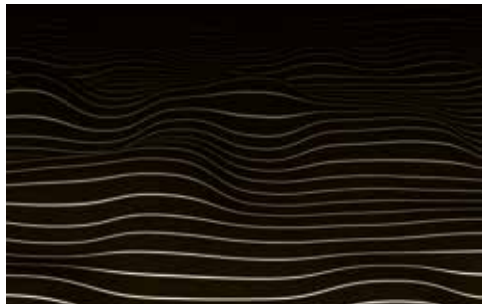


© Christophe Loiseau

Marionnettiste, plasticienne et magicienne, Violaine Fimbel crée sa compagnie Yôkai en octobre 2014 à l'issue de ses études au sein de l'École Nationale Supérieure des Arts de la Marionnette (ESNAM). Elle présente à partir de 2015 son premier spectacle *Volatil(e)s* en Finlande, en Allemagne, au Brésil, au Japon et en Avignon. Son identité artistique se définit aux confins d'univers perturbants, fantastiques, imaginaires ou puisés aux sources de la littérature et des arts visuels. Au Manège, on a pu la saison passée découvrir ses marionnettes empruntant à la taxidermie dans *Le Cercle de craie caucasien*, mis en scène dans *Le Cercle de craie caucasien*, mis en scène par Bérangère Vantusso pour l'ESNAM. Artiste en compagnonnage avec le Manège, Violaine Fimbel est accueillie en résidence de création cette saison pour sa nouvelle pièce *Gimme Shelter/ Donne-moi un abri*, dont la première aura lieu en septembre 2019.

compagnieyokai.com

LE MANÈGE ACCOMPAGNE EN PRODUCTION DÉLÉGUÉE



© Arthur Baillet



© A. Fontaine

BRICE LEROUX SOLO

CRÉATION 2018

Après presque vingt ans, le chorégraphe revisite *DRUM-solo*, une pièce d'une virtuosité époustouflante. Tout comme la scénographie, la musique a été renouvelée et s'appuie sur une composition originale du danseur. En activant toutes les combinaisons possibles d'une variation réduite de mouvements, le chorégraphe désoriente les regards et aiguise les perceptions du public qui lorsque les lumières du théâtre se rallument, n'est plus sûr de ce qu'il a vu ou cru voir.

Direction artistique, chorégraphie et interprétation **Brice Leroux** / Assistante artistique **Violeta Vitanova** / Création musicale **Brice Leroux** avec la collaboration de **Mathieu Diemert** / Collaboration à la scénographie **Christian Boulicaut** / Régie générale et lumière **Paul Galeron** / Régie son **Mathieu Diemert** / Costume **Laura Chobeau**

Production déléguée Manège, scène nationale-Reims / **Coproduction** Manège, scène nationale-Reims; Théâtre 71 - Scène Nationale de Malakoff; Espaces Pluriels, Scène Conventionnée de Pau / **Avec le soutien de** la DRAC Grand Est et de l'Association Beaumarchais - SACD / **Accueil en résidence de création au manège**, scène nationale - reims et au Théâtre 71, Scène Nationale de Malakoff / **Création musicale réalisée avec le soutien et en résidence à** césaré, centre national de création musicale - reims

CONTACTS

Léonor Baudouin - Secrétaire générale - l.baudouin@manege-reims.eu

Camille Baby - Chargée de production et d'administration - c.baby@manege-reims.eu

MIÉ COQUEMPOT Z'ANIMA

CRÉATION 2018

PIÈCE JEUNE PUBLIC À PARTIR DE 6 ANS

Camille Saint-Saëns n'aurait pas imaginé un tel pied de nez... Avec facétie et beaucoup de technologie, Mié Coquempot s'immisce dans l'imaginaire de l'éminent compositeur et chorégraphie le monde qui s'échappe de son crâne. Tantôt clown mais toujours dansant, Camille, interprété en alternance par Julien Andujar ou Emilie Labédan, nous entraîne dans un univers fantaisiste où il orchestre ses transformations animales dans des décors projetés avec lesquels il interagit avec gourmandise.

Chorégraphie **Mié Coquempot** / Interprétation en alternance **Julien Andujar, Emilie Labédan** / Musique **Le Carnaval des Animaux** de **Camille Saint-Saëns** / Illustrations **Amélie Fontaine** / Livret **Mitsouko, Tetsuo & Kokako** / Développement interaction en temps réel **Jean-Marie Boyer** / Assistante **Agnès Coutard** / Lumières **Françoise Michel** / Son **Lucien Jorge** / Costumes et Accessoires **Paul Andriamanana** / Scénographie **Tofu & Soyu** / Régie générale et direction technique **Christophe Poux**

Production déléguée Manège, scène nationale-Reims / **Coproduction** Manège, scène nationale-Reims, Nova Villa, Rencontres chorégraphiques Internationales de Seine-Saint-Denis, Scène nationale d'Orléans / **Résidences de création** manège, scène nationale - reims, CND à Lyon en partenariat avec le Centre chorégraphique national de Rillieux-la-Pape / **Remerciements** au CND à Lyon. K622 est soutenue par la DRAC-IDF au titre de l'aide à la structuration

RÉSEAUX & PARTENAIRES

Le Manège est membre actif de réseaux régionaux, nationaux et internationaux.
Une dynamique de rayonnement basée sur la coopération et l'échange.

AIMÉ

Association interrégionale manège échangeur L'échangeur – CDCN Hauts-de-France et Le Manège, scène nationale-Reims coopèrent dans le cadre d'aimé (association interrégionale manège échangeur) pour favoriser la circulation des publics et des œuvres. Cette saison Gaëlle Bourges est artiste aimé. echangeur.org

EXP.ÉDITION

Exp.Édition est un réseau danse réunissant des structures de diffusion et de création de la région Grand Est. Il est basé sur la coopération et l'échange autour de projets artistiques, de formation, d'actions avec les publics.

ASSOCIATION DES SCÈNES NATIONALES

71 scènes nationales adhérentes travaillent en réseau autour de missions communes et proposent une programmation pluridisciplinaire. Au service du public et des artistes, les scènes nationales soutiennent la création contemporaine, travaillent au développement des publics et mènent des actions de médiation et d'éducation artistique dans une dynamique culturelle de territoire. Du 16 février au 16 mars 2019, l'Association des Scènes nationales proposera une nouvelle édition de son rendez-vous L'Effet Scènes. scenes-nationales.fr

GRAND CIEL

Fondée fin 2010, en Lorraine, l'association Grand CIEL regroupe aujourd'hui 18 structures culturelles travaillant pour le développement du cirque de création dans la région Grand Est. Les membres de l'association s'impliquent dans la conception de spectacles, résidences d'artistes, coproductions. cirqueenlorraine.wixsite.com

TERRITOIRES DE CIRQUE

L'association Territoires de Cirque rassemble près de quarante structures engagées dans le soutien à l'émergence, la création et la diffusion du cirque. Ouvertes à toutes les esthétiques du spectacle vivant ou spécialisées, elles sont des laboratoires de recherche, scènes nationales ou conventionnées, théâtres de ville, services culturels, lieux de patrimoine, ou établissements de production. territoiresdecirque.com

QUINT'EST

Réseau spectacle vivant Bourgogne Franche-Comté Grand Est

Quint'Est est un réseau qui travaille à la circulation des œuvres et à la dynamique territoriale de création des compagnies et structures basées en Bourgogne-Franche-Comté et Grand Est. Cette année, du 15 au 17 octobre 2018, la plateforme professionnelle Quintessence aura lieu à Auxerre. quintest.fr

IETM

L'IETM est un réseau de plus de 500 organisations et de membres individuels du monde entier qui travaillent dans le secteur des arts du spectacle contemporain. L'IETM défend la valeur des arts et de la culture dans un monde en changement et offre aux professionnels du spectacle vivant les moyens d'accéder à des connexions internationales, à des connaissances et à un forum d'échange dynamique. ietm.org

SYNDEAC

Le Syndicat National des Entreprises Artistiques et Culturelles (SYNDEAC) représente plus de 400 institutions culturelles et intervient sur la vie syndicale, la chambre professionnelle et les politiques publiques. syndeac.org

VOUS ÊTES

ENSEIGNANT

Pour vos sorties, nous vous conseillons en fonction de votre projet d'établissement, de votre projet de classe et de votre discipline. Rencontres, visites, dossiers pédagogiques, prêt d'exposition, ateliers... : un ensemble d'outils est à votre disposition pour accompagner vos élèves dans la découverte du spectacle vivant.

DES SPECTACLES EN SOIRÉE ET EN SÉANCES SCOLAIRES

Nous accueillons vos élèves lors des soirées en soirée à partir de la 6^e, nous sommes à votre disposition pour choisir un spectacle adapté à votre projet et à l'âge de vos élèves.

Nous proposons également huit spectacles en séances scolaires pour les élèves du CP à la Terminale :

Milieu – 04 DÉC / p.50

d'à côté – 17 & 18 JAN / p.68

Santa Madera – 14 & 15 MAR / p.88

The Basement – 28 & 29 MAR / p.92

Mule – 02, 04 & 05 AVR / p.94

Statue of loss – 23, 26 & 29 AVR / p.100

Le bain – 23 MAI / p.110

Déconnectés – 28 MAI / p.116

Un document présentant la saison à destination des enseignants est disponible sur demande.

TARIFS

Séances en soirée : de 5 à 11€ par élève.

1 accompagnateur gratuit par groupe de 10 élèves (de 7 à 15€ par accompagnateur supplémentaire).

Séances scolaires : 5€ par élève (excepté *Statue of Loss* à 3€). 1 accompagnateur gratuit par groupe de 10 élèves (7€ par accompagnateur supplémentaire).

DES FORMATIONS

L'accompagnement au spectacle étant une priorité pour le Manège, nous vous proposons différents temps de formation autour de disciplines, d'esthétiques ou de spectacles de la saison.

SA 17 & ME 21 NOV

autour des arts de la marionnette

SA 09 MAR

avec Juan Ignacio Tula et Stefan Kinsman
autour de *Santa Madera*

Formations gratuites, sur inscription
auprès de Zoé Atteia.

Dans le cadre du Plan Académique de Formation, le Manège propose un stage d'une durée de trois jours, à destination des enseignants de toute discipline. Inscriptions auprès du Rectorat de Reims début septembre 2018.

Le programme définitif des formations sera disponible sur demande à partir de septembre 2018.

VOS CONTACTS

Zoé Atteia

attachée aux relations avec le public scolaire
z.atteia@manege-reims.eu

Rémy Viau

enseignant relais 1^{er} degré
remy.viau@ac-reims.fr

Augustin Caplet

enseignant relais 2nd degré
augustin.caplet@ac-reims.fr

Le Manège est partenaire du Conseil départemental de la Marne dans le cadre des Projets Artistiques Globalisés et de Collèges en Scène, du Rectorat et de la Drac Grand Est.

ÉTUDIANT

ASSOCIATIONS ÉTUDIANTES, DEVENEZ PARTENAIRES DU MANÈGE !

Organisez vos sorties en groupe: spectacles, visites du Manège, rencontre avec les artistes, conseils sur la programmation. Vous bénéficiez, ainsi que vos adhérents, d'un tarif privilégié tout au long de la saison: de 5 à 11€ selon les spectacles. Sur présentation de votre carte d'étudiant, nous vous proposons toute la saison des tarifs avantageux: de 6 à 15€ selon les spectacles.

ACTEUR

DU CHAMP SOCIAL, SANTÉ, HANDICAP, JUSTICE, ÉDUCATION POPULAIRE

Nous vous proposons de mettre en place ensemble des projets adaptés, afin d'accompagner au mieux vos publics dans leur découverte du spectacle vivant ou leur pratique de spectateur: sorties de groupe, visites du Manège, rencontres avec les artistes, ateliers en partenariat avec les CEMEA, formations pour les animateurs...

Tarifs préférentiels de 3 à 15€

Le Manège est membre du réseau Cultures du Cœur, partenaire des CEMEA et de l'Association des Maisons de Quartier de Reims.

VOTRE CONTACT

Claire Masure

responsable des relations avec les publics
c.masure@manege-reims.eu

RESPONSABLE

ASSOCIATIF OU DE COMITÉ D'ENTREPRISE OU FUTUR RELAIS

Vous êtes responsable d'une association ou d'un comité d'entreprise? Vous souhaitez devenir relais du Manège en constituant un groupe autour de vous: ami-es, collègues, voisin-es... ? Soyez les bienvenu-es !

**Vous pouvez bénéficier de tarifs
préférentiels de 5 à 15€**

Mais ce n'est pas tout. Nous pouvons vous conseiller sur les spectacles, vous proposer des présentations de saison dans vos locaux, des visites et des moments conviviaux.

Les responsables associatifs ou de CE peuvent bénéficier d'invitations en fonction du nombre de places qu'ils achètent.

VOTRE CONTACT

Céline Gruyer

responsable des relations avec les publics
c.gruyer@manege-reims.eu

VOUS ÊTES

UNE FAMILLE

Découvrez nos propositions à vivre en famille*.

* Une famille: 1 adulte et 1 enfant de moins de 18 ans, et jusqu'à 2 adultes par enfant

DES VISITES DU MANÈGE

Coulisses, scènes, coins secrets des bâtiments... pour découvrir l'envers du décor et les métiers du spectacle.

SA 24 NOV - 15:00 > 16:30

SA 30 MAR - 10:00 > 11:30

SA 22 JUIN - 10:00 > 11:30

UNE VISITE AU FRAC

La chorégraphe Gaëlle Bourges se prend au jeu de la visite commentée dédiée aux enfants. Autour de l'exposition d'Emmanuelle Lainé.

SA 24 NOV - 10:00

Pour enfants à partir de 6 ans. Entrée libre sur réservation auprès du FRAC Champagne-Ardenne: 03 26 05 78 32

DES ATELIERS

Venez danser avec Nicolas Fayol, interprète dans le spectacle jeune public *d'à côté* de Christian Rizzo (p.68).

Cet atelier est destiné aux familles, à partir de 6 ans.

SA 19 JAN - 10:30 > 16:00

Entre 12h30 et 14h, on déjeune ensemble avec des petits plats à partager que chacun aura apporté.

Au Manège

Les doigts dans l'eau : une petite histoire du bain, atelier autour du spectacle *Le bain* de Gaëlle Bourges (p.110).

À partir de deux tableaux de baignade, les participants pourront mettre en scène l'image de leur choix, avec poupées, animaux en plastique et bassins d'eau miniatures. Une manière d'entrer dans l'histoire de l'art en se mouillant un peu.

Cet atelier est destiné aux familles, à partir de 6 ans.

SA 04 MAI - 15:30 > 17:30

Au studio du Manège

ET POUR VOS ADOLESCENTS: *YOLO (YOU ONLY LIVE ONCE)*

Création amateur de Marta Izquierdo Muñoz pour adolescents de 13 à 15 ans.

À rebours d'un regard documentaire sur la jeunesse, la chorégraphe invite un groupe d'adolescents à donner corps aux images fantasmées qu'ils ont d'eux-mêmes. Pulsions vitales, rêves, ambitions: vos ados sont des super-héros!

Ce projet se déroulera sur plusieurs week-ends de novembre à mai et donnera lieu à une restitution publique au Manège (p.104).

La participation à ces actions est gratuite.

Nombre de places limité,

inscription indispensable auprès de **Céline**

Gruyer: c.gruyer@manege-reims.eu

N'oubliez pas le TARIF FAMILLE pour vos sorties aux spectacles: de 5 à 12 € pour les moins de 18 ans et de 7 à 15 € pour les adultes qui les accompagnent – jusqu'à deux adultes par enfant (p.153).



PRACTIQUE

MODALITÉS PRATIQUES

NOUVEAUTÉ SEMAINE SPÉCIALE ABONNEMENTS MA 04 > MA 11 SEP

Abonnez-vous et soyez les premiers à réserver vos places pour la saison. (p. 154)

Pour tous les autres achats de places, la billetterie ouvrira **mardi 11 septembre à 13:30**.

Nous vous y accueillons du mardi au vendredi de 13:30 à 19:00, le samedi (hors vacances scolaires) de 14:00 à 18:00 et les jours de représentations à partir de 13:30 jusqu'au début du spectacle.

ACHAT DES PLACES

PAR INTERNET manege-reims.eu

Simple et rapide, quand vous voulez et d'où vous voulez, vous pouvez acheter vos places ou vous abonner en ligne sur manege-reims.eu

Le jour de la représentation vous vous présentez directement à l'entrée de la salle avec votre billet électronique imprimé ou votre billet mobile téléchargé sur votre téléphone.

Au moment de l'achat en ligne, vous avez aussi la possibilité de choisir le retrait au guichet.

PAR TÉLÉPHONE 03 26 47 30 40

Possibilité de réserver et payer par CB.

Vos billets seront à retirer directement au guichet aux horaires d'ouverture et jusqu'à 15 minutes avant le début de la représentation.

PAR CORRESPONDANCE

Règlement par chèque à l'ordre du **Manège de Reims** accompagné d'une enveloppe timbrée à votre adresse si vous souhaitez recevoir vos billets par retour de courrier. Merci de joindre les justificatifs des tarifs réduits.

SUR PLACE

Du mardi au vendredi de 13:30 à 19:00.

Le samedi (hors vacances scolaires) de 14:00 à 18:00.

Les jours de représentations à partir de 13:30 et jusqu'au début du spectacle.

MODES DE PAIEMENT

Espèces, carte bancaire, chèque vacances, bon CAS, chèque culture, carte Lycéo ou chèque à l'ordre du **Manège de Reims**.

AU TRÉSOR

2, rue Guillaume de Machault

T 03 26 77 77 76 – infoculture-reims.fr

Ouverture du mardi au samedi, de 12:00 à 19:00

Les réservations sans paiement immédiat sont maintenues au maximum une semaine et remises en vente 48h avant la représentation. Seuls les billets du spectacle donné le jour-même seront délivrés le soir de représentation.

Vous pouvez **échanger** vos billets avant la date de représentation, dans la limite des places disponibles et sur présentation du billet initial.

Les places du théâtre sont **numérotées** pour la majorité des spectacles. Les places du cirque sont numérotées pour le spectacle *Kafka dans les villes*.

Lors de votre venue, pensez à vous munir de vos **justificatifs de réduction** en cours de validité.

En cas d'empêchement, les billets ne sont ni remboursés, ni échangés après la date de la représentation.

Enregistrements, films, photographies, téléphones sont interdits en salle, quelque soit l'appareil utilisé.

Dès le spectacle commencé, la numérotation des billets n'est plus valable et les places ne sont plus garanties. Si la nature du spectacle le permet et si les artistes l'autorisent, les **retardataires** seront replacés au moment le plus opportun et dans la limite des places disponibles.

SANS ABONNEMENT	A B		BORN TO BE A LIVE	LE LAC DES CYGNES	SOIRÉE 200% ***	KAFKA DANS LES VILLES
	23	11	06 > 17 NOV	22 > 24 MARS		26 JUIN
PLEIN TARIF	23	11	6	28	28	24
+ de 65 ans, abonné partenaire	16	9	6	19	22	24
- de 30 ans, étudiant, groupe*, famille**	11	7	6	15	16	12
- de 18 ans, demandeur d'emploi, RSA	6	5	6	11	10	12

* tarif groupe à partir de 6 personnes

** tarif famille pour les adultes accompagnés de jeunes de moins de 18 ans (jusqu'à 2 adultes par enfant)

*** tarif soirée 200% - vivez le Manège à 200% et bénéficiez d'un tarif préférentiel pour deux spectacles: *Fenêtres* (p.18) & *Barons perchés* (p.20) / *Milieu* (p.50) & *Solace* (p.52) / *Une tache sur l'aile du papillon* (p.54) & *Cinglant* (p.56) / *Brésil* (p.58) & *We are stellar* (p.60) / *Cap au pire* (p.84) & *Bascules* (p.86) / *Romances inciertas* (p.120) & *Hadra* (p.122)

TARIFS ET MODALITÉS DE RÉSERVATION SPÉCIFIQUES

GÉOLOGIE D'UNE FABLE

COLLECTIF KAHRABA (p.78)

Plein tarif 6€ / Tarif réduit 3€

Réservations auprès du Manège

et de la Maison de quartier Val de Murigny

espace Ludoval au 03 26 36 21 05.

Tarif réduit: adhérents des Maisons de quartier,

- de 18 ans, demandeurs d'emploi et bénéficiaires du RSA.

STATUE OF LOSS - FAUSTIN LINYEKULA /

STUDIOS KABAKO (p.100) – MA 23 AVR - 20:30

Forge Gendarme à Vrigne aux Bois

Plein tarif 10€ / Tarif réduit de 3* à 5**€

Réservations auprès du Manège et

du Pôle Danse des Ardennes 06 45 64 96 07

communication@poledansedesardennes.com

VE 26 AVR - 20:30 - Espace Jean Vilar à Revin

Plein tarif 10€ / Tarif réduit de 3* à 5**€

Réservations auprès du Manège et

de l'Espace Jean Vilar au 03 24 41 55 71

* moins de 18 ans, demandeurs d'emploi
et bénéficiaires du RSA

** moins de 30 ans, étudiants, groupes et familles

DIM 28 AVR - 15:00 - Musée Guerre et Paix

en Ardennes à Novion-Porcien

Spectacle gratuit inclus dans le prix du billet

d'entrée au musée (5 à 8€). Visite possible

avant ou après la représentation.

Infos billetterie Musée Guerre et Paix

en Ardennes au 03 24 72 69 50 – guerreetpaix.fr

CHEZ NOS VOISINS

Vous pouvez acheter auprès de la billetterie
du Manège des places pour le spectacle suivant:

À L'OPÉRA DE REIMS

Marie-Antoinette

Ballet de Biarritz / Thierry Malandain

SA 25 MAI à 20:30 / DI 26 MAI à 14:30

Places de 7 à 30 € selon la catégorie – P.140

TARIFS SPÉCIFIQUES

Vous êtes enseignant, étudiant, acteur du champ
social, médical, une association, un comité
d'entreprise, un groupe d'amis...

Le service de développement du public est
à votre disposition pour tout renseignement
sur les modalités de collaboration et
tarifs spécifiques.

Si vous avez une carte des Maisons de quartier
de Reims, vous bénéficiez du tarif groupe
pour les spectacles présentés au Manège.

manege-reims.eu
+33 (0)3 26 47 30 40

ABONNEMENTS

NOUVEAUTÉ SEMAINE SPÉCIALE ABONNEMENTS

Cette année, nous réservons une semaine exclusive à la souscription des abonnements 100%, 4 & + et pass Born to be a live. Du **mardi 04 septembre** à 13:30 au **mardi 11 septembre** à 13:30, abonnez-vous auprès de la billetterie, par téléphone ou par internet et soyez les premiers à réserver vos places pour la saison.

ABONNEMENT 100 %

Pour 250 €, vous avez accès à l'ensemble des spectacles proposés dans l'abonnement soit 52 propositions !

ABONNEMENT 4 & +

Pour vous abonner, il suffit de choisir un minimum de 4 spectacles différents, parmi les propositions ouvertes à l'abonnement. Vous avez ensuite la possibilité d'acheter d'autres places au tarif abonné tout au long de la saison.

ABONNEMENT 4 & +	A	B
Abonnement	11	7
Abonnement - de 30 ans, étudiant	7	5

PASS « BORN TO BE A LIVE »

Pour 50€, ce pass vous donne accès aux 10 spectacles de Born to be a live. L'achat de ce pass vous permet de bénéficier des tarifs et des avantages dédiés aux abonnés pour tous les autres spectacles de la saison.

BORN TO BE A LIVE	LE LAC DES CYGNES	STATUE OF LOSS	KAFKA DANS LES VILLES
6	15	5	11
6	11	5	7

SOUSCRIPTION dès le 04 SEP

En ligne manege-reims.eu

À la billetterie du manège

Par correspondance En nous retournant le formulaire d'abonnement accompagné de votre règlement par chèque à l'ordre du **Manège de Reims**, des justificatifs de réduction si nécessaire et d'une enveloppe timbrée à votre adresse si vous souhaitez recevoir vos billets par retour de courrier. Les abonnements par correspondance ou déposés sur place seront traités par ordre d'arrivée.

Règlements échelonnés

Un paiement échelonné en trois fois est possible par chèques ou par prélèvements. Les chèques seront débités le 5 des 3 mois suivant la prise d'abonnement.

Pour un paiement par prélèvement, merci de nous transmettre votre RIB afin d'établir un mandat de prélèvement. Vos places vous seront remises après signature de ce mandat.

LES AVANTAGES DE L'ABONNEMENT

DES RÉDUCTIONS

Vous bénéficiez d'une **réduction tarifaire de 30% à 70%** sur l'achat de places en location. Ce tarif réduit vous permet d'oser la découverte.

Vous pouvez choisir tout au long de la saison des spectacles supplémentaires au tarif abonné (dans la limite des places disponibles). Vous pouvez étendre ainsi votre parcours dans une grande souplesse.

DES INVITATIONS

Vous recevez un **cadeau** ainsi que des **invitations à des événements exceptionnels** au Manège :

RÉPÉTITIONS PUBLIQUES

Vivez un moment privilégié dans l'intimité de la création.

- Exclusivement pour les abonnés 100%
JE 13 DÉC - 18:30: *Amor Fati* par
Plume de Cheval (p.62)
- Pour tous les abonnés 100%, 4 & +
et détenteurs du pass Born to be a live
LU 11 MAR - 18:30 au Cellier: *Cap au pire*
par **Das Atelier / Daniel Erdmann** (p.84)
ME 15 MAI - 18:30: *Happy Water*
par **Agnès Pancrassin** (p.112)

VISITES GUIDÉES DU MANÈGE

Découvrez les lieux comme vous ne les avez jamais vus.

SA 15 DÉC 10:00
MA 09 AVR 19:00
SA 25 MAI 15:00

Le nombre de places étant limité pour les répétitions ouvertes et les visites, réservations indispensables auprès de **Céline Gruyer** c.gruyere@manege-reims.eu

UN PLACEMENT ASSURÉ

En vous abonnant dès le début de la saison, vous pouvez choisir le placement qui vous convient.

DE LA SOUPLESSE

Vous bénéficiez d'une grande souplesse. Vous pouvez changer les dates de représentation ou choisir un autre spectacle. Les échanges se font dans une même catégorie tarifaire et sous réserve de disponibilité. L'échange peut avoir lieu jusqu'à la date de la représentation initialement choisie. Uniquement sur présentation du billet initial. Vous avez la possibilité de payer votre abonnement en trois fois.

DES TARIFS PRIVILÉGIÉS CHEZ NOS PARTENAIRES

En partenariat avec le Manège, plusieurs salles de la région vous proposent des tarifs privilégiés sur un choix de spectacles.

LE THÉÂTRE LOUIS JOUVET DE RETHEL
Dans la peau d'un magicien de **Thierry Collet**
MA 18 DÉC

LA COMÉDIE DE REIMS – CDN
Salopards de **Ferdinand Barbet**
ME 09 > VE 18 JAN

L'OPÉRA DE REIMS
Marie-Antoinette du **Ballet de Biarritz / Thierry Malandain**
SA 25 & DI 26 MAI

Retrouvez le détail de ces propositions et les tarifs p.138

UN TARIF RÉDUIT

Sur présentation de votre carte d'abonné ou de votre pass Born to be a live,

vous bénéficiez de tarifs réduits dans les structures culturelles suivantes: l'Opéra de Reims, la Comédie de Reims, le Centre Culturel Saint-Exupéry, Jazzus, le Conservatoire à rayonnement régional de Reims, le Salmanazar à Epernay, Le festival Furies, la Comète, scène nationale de Châlons-en-Champagne, Bords 2 scène EPCC de Vitry Le François, association Trac, le théâtre Louis Jouvét à Rethel, le théâtre de la Madeleine à Troyes, l'ACB, scène nationale de Bar-le-Duc, le Théâtre de Charleville-Mézières.

ACCUEIL DES PERSONNES EN SITUATION DE HANDICAP

Pour vous accueillir dans les meilleures conditions, nous vous invitons à signaler votre handicap lors de la réservation auprès de la billetterie.

Pour bénéficier de conseils et d'informations sur les spectacles et nos propositions, contactez **Claire Masure**, responsable des relations avec les publics : c.masure@manege-reims.eu

PERSONNES À MOBILITÉ RÉDUITE

Le hall d'accueil et la salle du théâtre sont équipés pour vous accueillir.

L'accessibilité du cirque peut être soumise à des conditions particulières en fonction du spectacle. Des emplacements gratuits dans la cour du Manège sont également réservés aux véhicules transportant des personnes à mobilité réduite.

AVEUGLES OU MALVOYANTS

Nous pouvons vous envoyer des documents adaptés sur la programmation. Les chiens guides sont autorisés dans les deux salles.

La représentation du *Lac des cygnes* du **24 mars** à 15h30 (p.90) est proposée en audiodescription en partenariat avec Accès Culture.

SOURDS OU MALENTENDANTS

Les deux salles du Manège sont équipées d'une boucle magnétique et des casques sont à disposition sur réservation. La représentation du *Bain* du **21 mai** à 19h30 (p.110) est proposée en LSF en partenariat avec Accès Culture.



scène nationale - reims

le manège

scène nationale-reims

2 Boulevard Général Leclerc
CS 80016 51724 Reims cedex

Billetterie

03 26 47 30 40

billetterie@manege-reims.eu

Administration

03 26 47 98 98

info@manege-reims.eu



03 26 47 30 40

manege-reims.eu

LES SALLES

LE THÉÂTRE II ○

475 places

LE CIRQUE II ○

800 places

EN BUS Lignes 7, 8, 30 et Noctabus
arrêt Manège

LE STUDIO //

5 rue de Tahure - Reims

100 places

EN TRAM Lignes A ou B, arrêt De Fermat
EN BUS Ligne 4, arrêt Thierot

LE RESTAURANT/ BAR

157



LA VERRIÈRE DU MANÈGE – BY ZORN

Se restaurer, boire un verre, retrouver ses amis ou rencontrer les artistes, c'est à la Verrière du Manège. Nous vous y accueillons avant et après les représentations.

06 44 34 90 45 / [f /laverrierebyzorn1/](https://www.facebook.com/laverrierebyzorn1/)

UNE AMAP AU MANÈGE

De la saison artistique du Manège aux produits de saison 100% bio, il n'y a qu'un pas. L'AMAP Champagne-Ardenne prend ses quartiers chaque mardi de 18h à 19h sous la Verrière.

Renseignements et inscriptions 06 09 73 64 10
veronique.ritaly@laposte.net

19/20
France 3, première sur l'info de proximité
Présenté par Laurence Laborie

3 grand est

à re(voir) sur
france-tv

©IdeePhoto.com

CHAMPAGNE

**LECLERC
BRIANT**

*Maison fondée en 1872,
à Epernay, France*

Domaine en Biodynamie

**RÉSERVE
BRUT**

LECLERC & CO. PRODUIT DE FRANCE
Epernay - France

ENTREPRISES REJOIGNEZ LE MOUVEMENT



© Alain Julien



© Fred Laures pour Invest in Reims

SOUTENIR LE MANÈGE C'EST

Soutenir le Manège, c'est participer à la dynamique d'un projet fédérateur dédié aux arts du corps et du mouvement: la danse, le cirque, la marionnette et leurs nombreux croisements.

Soutenir le Manège, c'est avoir accès à près de 60 spectacles dans la saison. Autant d'opportunités pour vos collaborateurs ou vos clients de se retrouver dans un cadre convivial et prestigieux, autour d'un spectacle au théâtre, au cirque ou encore dans la verrière, notre espace de convivialité.

Soutenir le Manège, c'est contribuer au rayonnement d'un lieu. Le Manège déploie ses activités sur un site exceptionnel comprenant deux bâtiments voisins: le théâtre d'une capacité de 475 places et le cirque d'une capacité de 800 places, classés à l'inventaire des monuments historiques.

ORGANISER VOS ÉVÉNEMENTS

Vous souhaitez organiser vos événements d'entreprise au sein de nos espaces? Notre équipe est à votre écoute pour construire des projets pertinents et sur mesure, qu'il s'agisse d'une soirée au spectacle ou d'un événement d'envergure pour vos collaborateurs ou vos clients, impliquant une intervention artistique dédiée.

VOS CONTACTS

Bruno Lobé Directeur
03 26 47 98 98

Guillaume Schmitt
Responsable de la communication et du mécénat
g.schmitt@manege-reims.eu
03 26 47 98 73

LE MANÈGE

Le Manège, scène nationale - Reims est une association loi 1901

présidée par **Jacques Douadi** entouré de **Solange Dondi**, **Anne-Catherine Fenzy**,

Julien Paul et **Philippe Wattier**, membres du bureau.

DIRECTION - 03 26 47 98 98

Bruno Lobé directeur

Odile Ballot assistante de direction

ARTISTES ASSOCIÉS

Mathurin Bolze / Cie MPTA et **Faustin Linyekula / Studios Kabako**

ARTISTES EN COMPAGNONNAGE

Gaëlle Bourges, **Violaine Fimbel**, **Yvonne Hoareau** et **Marta Izquierdo Muñoz**

SECRETARIAT GÉNÉRAL - 03 26 47 98 98

Léonor Baudouin secrétaire générale

ADMINISTRATION / PRODUCTION - 03 26 47 98 98

Monique Cognard administratrice

Stéphanie Delaire chef comptable

Camille Baby chargée de production et d'administration

TECHNIQUE - 03 26 47 16 51

Thierry Robert directeur technique

Dan Reneaux régisseur général

Marie-Cécile Liénard assistante de direction technique et chargée de l'accueil des artistes

Cédric Barbillat régisseur lumière

Yannick Kosc régisseur plateau

Ainsi que tout le personnel intermittent

COMMUNICATION - 03 26 47 98 73

Guillaume Schmitt responsable

de la communication et du mécénat

Alexia Breda attachée à l'information

DÉVELOPPEMENT DU PUBLIC

responsables des relations avec les publics :

Céline Gruyer - 03 26 47 97 70

Claire Masure - 03 26 46 88 96

Zoé Atteia attachée aux relations

avec le public scolaire - 03 26 47 98 72

Rémy Viau, **Augustin Caplet** enseignants relais

ACCUEIL / BILLETTERIE - 03 26 47 30 40

Sophie Glab responsable de l'accueil

et de la billetterie

Jeanne Termis Cuvelier hôtesse d'accueil / caissière

Ainsi que tout le personnel attaché à l'accueil :

Morgane Menotti, **Anne-Laure Pescatori**,

Nathan Sacksteder, **Paulin Sacksteder**,

Marianne Veyron & **Marion Zirn**

EMAIL

Direction : info@manege-reims.eu

Billetterie : billetterie@manege-reims.eu

Pour tous vos autres interlocuteurs :

p.nom@manege-reims.eu

Pour les prénoms composés :

pp.nom@manege-reims.eu

Directeur de la publication **Bruno Lobé** / Textes de présentation des spectacles **Veneranda Paladino** /

Coordination **Guillaume Schmitt**, **Alexia Breda** / Création graphique **signalazer.com** /

Impression **Le Réveil de la Marne**. Photo de couverture : **Alice Mann** (série *Drummies*) /

Born to be a live : **Aleksandra Kingo** / Métacorus : Le Jardin Parallèle © **Patrice Latour**

LICENCES D'ENTREPRENEUR DE SPECTACLES : N°1-1000517 (LT1), 2-1000515 (LT2), 3-1000516 (LT3)

N°SIRET : 428 754 253 754 253 00014 / APE : 9001Z

MERCI

Le manège remercie pour leur soutien

INSTITUTIONS



MÉCÈNES



PARTENAIRES



PRESSE





110
manège
scène nationale - reims

manege-reims.eu
+33 (0)3 26 47 30 40

2 BD DU GÉNÉRAL LECLERC - CS 80016 - 51724 REIMS CEDEX