



la Garance
SCÈNE NATIONALE
DE CAVAILLON



**SERVICE
ÉDUCATIF**



la Garance

SCÈNE NATIONALE
DE CAVAILLON



**Visiter
la Garance**

Contact **Audrey GILLES-CHIKHAOUI**
enseignante chargée du service éducatif
service-educatif@lagarance.com

Sommaire

Indépendamment ou en complément de la venue au théâtre pour voir un spectacle, la visite de La Garance est l'occasion pour les élèves de se familiariser avec un lieu qu'ils n'ont peut-être pas l'habitude de fréquenter ou, du moins, d'en découvrir des aspects méconnus. Visiter un théâtre, c'est s'approprier un lieu de culture, aller à la rencontre des personnes qui le font vivre en-dehors des représentations, pénétrer l'envers du décor.

Ce dossier est organisé en trois types de propositions pédagogiques afin d'aider l'enseignant dans l'organisation de sa visite. Elles peuvent se combiner entre elles pour composer une visite au plus près des objectifs de l'enseignant pour sa classe.

Des fiches « Apprendre »

Ces fiches apportent des informations générales concernant l'histoire du lieu, le vocabulaire technique du théâtre et ses différents métiers. Elles permettent de fournir des éléments pour nourrir les activités pédagogiques proposées dans le second type de fiches et viennent en support des visites guidées thématiques proposées dans les fiches « Découvrir ».

Des parcours

Ces parcours proposent des visites thématiques guidées du théâtre en fonction des objectifs des enseignants, des profils de classe et d'élèves. Elles ne sont pas exhaustives et permettent simplement de suggérer des idées de visites thématiques aux enseignants. Tout autre projet peut bien évidemment être envisagé !

Des activités

Ces activités ont été pensées pour une visite en autonomie de La Garance, soit après un travail en classe à partir des informations générales, soit après la rencontre d'un personnel du théâtre ou une visite guidée. Elles permettent aux élèves de réinvestir, sur les lieux ou lors du retour en classe, les notions découvertes. Certaines d'entre elles, en fonction de ses objectifs, peuvent toutefois être accompagnées par un médiateur.

FICHES « APPRENDRE »

Fiche Apprendre #1 Qu'est-ce qu'une scène nationale ?

Quelles sont les missions au service du public confiées à une Scène nationale ?

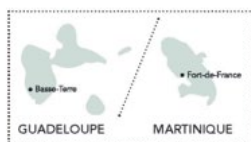
- › s'affirmer comme un lieu de production artistique de référence nationale, dans les domaines de la culture contemporaine.
- › organiser la diffusion et la confrontation des formes artistiques en privilégiant la création contemporaine.
- › participer dans son aire d'implantation (voire dans le département et la région) à une action de développement culturel favorisant de nouveaux comportements à l'égard de la création artistique et une meilleure insertion sociale de celle-ci.

Le label «Scène nationale» a été créé en 1991 par le Ministère de la Culture, après une étude réalisée à l'époque par son Directeur du Théâtre et des Spectacles, Bernard Faivre d'Arcier. Dans un premier temps, une quarantaine de maisons de la culture et de centres d'action culturelle furent conventionnés, rejoints deux ans plus tard par une vingtaine d'autres. Jamais une scène nationale ne s'est vue retirer son agrément.

On en compte aujourd'hui 74 sur le territoire, dont 5 dans la Région Provence-Alpes-Côte d'Azur :

- › le Théâtre des Salins à Martigues (13)
- › le Théâtre du Merlan à Marseille (13)
- › le Théâtre de la Passerelle à Gap (05)
- › le Théâtre Liberté à Toulon (83)
- › La Garance - Scène nationale de Cavailon.

Cartographie des
74 scènes nationales



www.scenes-nationales.fr

FICHES « APPRENDRE »

Fiche Apprendre #2 « La Garance, pourquoi ce nom ? »

Une plante locale

La Garance, plante liée à l'histoire de notre territoire, fut très longtemps exploitée à Cavaillon et en Vaucluse pour produire une teinture rouge, extraite après traitement de ses racines (rhizomes).

« En 1839, on compte cinquante moulins à garance en Vaucluse, alors qu'il n'y avait que dix moulins sur la Sorgue en 1804. Le Vaucluse, certaines années, générera jusqu'à 65 % de la garance au niveau mondial. » ^[1] (

La garance est le symbole de la période de gloire de cette ville et de ce département, en lien avec le monde agricole, culture à la fois moderne et traditionnelle.

La couleur rouge

La couleur rouge est la couleur dominante de pratiquement tous les théâtres (fauteuils, rideau de scène...), et particulièrement de la Scène nationale de Cavaillon. Elle est déjà présente dans les murs du théâtre (kiosque d'accueil, mobilier, rideau de théâtre, site internet) et symbolisera la continuité d'une histoire. Elle est facile à utiliser pour la future charte graphique de la communication du lieu.

Une référence artistique

C'est le personnage de Garance, joué par Arletty, dans le film *Les Enfants du paradis* de Marcel Carné, qui dit « moi j'adore ça la Liberté ! ».

Le film se passe dans le milieu du théâtre avec les plus grands acteurs de théâtre dont Jean-Louis Barrault ou Maria Casarès deux grandes figures du théâtre contemporain.

Le film, ouvert et clos par des rideaux, est également une mise en abyme de la représentation, déclinant le monde du spectacle, traitant de la pantomime, du mime, de la comédie, du mélodrame, de la tragédie, du carnaval, le sommet est atteint avec la représentation dans le film de L'Auberge des Adrets, mélodrame authentique, relatant les aventures d'un bandit.

Le film donne à voir les coulisses du théâtre, lui rendant ainsi hommage, et est également dédié au peuple modeste qui va se percher tout en haut, aux places les moins chères, dans le poulailler... « {le paradis}. C'est le public préféré de Prévert, le vrai public, celui qui réagit, celui qui participe », écrit Carole Aurouet dans « Jacques Prévert, portrait d'une vie ».

Le théâtre est dans ce film un moyen pour combattre les préjugés, l'injustice, et a un rôle social dans la cité. C'est le mime dans ce film (Jean-Louis Barrault) qui montre ce que plus personne ne voit et cela grâce à l'art et au sensible.

On trouve dans *Les enfants du paradis* l'amorce d'un poème de Jacques Prévert qui figurera dans Paroles : « je suis comme je suis », chanté par Garance.

Extraits :

www.youtube.com/watch?v=VDAs2K_UZ-o

www.youtube.com/watch?v=CfqTobNEHFw

^[1] Wikipedia « garance des teinturiers »

Fiche Apprendre #3 – Les différents espaces

Les espaces d'accueil du public

Ils sont organisés autour de 4 espaces : le hall, l'accueil, le bar et le salon. Le but est de recevoir le public dans un lieu où les personnes se sentent bien et où elles puissent passer du temps avec plaisir. Le bar est notamment un lieu de convivialité et de restauration : comme les spectacles ont lieu en soirée, cela peut être pratique de pouvoir manger sur place et de prendre ensuite un verre à l'issue de la représentation pour échanger.

La salle

C'est le lieu de spectacle proprement dit. Habituellement l'accès n'y est possible qu'aux heures de spectacle, lorsqu'on est muni d'un billet. Elle est constituée d'un gradin à places modulables (là où on est assis) et d'un plateau (là où le spectacle a lieu). La salle du théâtre de La Garance est constituée d'un gradin frontal (un seul gradin face à la scène), contrairement aux théâtres à l'italienne par exemple composés de plusieurs espaces (orchestre, balcons, loges, galeries). Cette absence de hiérarchisation permet la même visibilité et l'absence de catégories de places, ce qui permet de fonctionner avec un tarif unique. Par ailleurs, les places ne sont pas numérotées et le placement, pour le public individuel comme scolaire, est donc libre et se fait en fonction de l'arrivée dans la salle.



Le gradin

Qu'est-ce qu'un gradin modulable ?

En repliant le gradin en accordéon, on peut passer d'une jauge tout assis de 506 places à une jauge tout debout de 1300 places ou préférer une jauge assis/debout de 700 places. Qu'est-ce qu'un dispositif en bi-frontal ?

Il s'agit d'une disposition de la salle particulière où il y a un gradin de chaque côté du plateau (deux groupes de spectateurs se font face)

Le plateau

C'est la scène, l'espace de jeu. Ici, il est amorti par des balles de tennis coupées en deux, afin d'apporter souplesse, confort et rebond aux danseurs.

les coulisses ?

Ce sont les espaces cachés par les pendrillons* bordant le plateau à cour* et à jardin*.

Et les rideaux ?

Il y en a deux : le rideau de face, à l'avant-scène et un rideau de fond de scène. Ils peuvent ne pas être utilisés.

Quand ni les pendrillons ni les rideaux ne sont montés, on dit alors que le plateau est nu. Ce peut être une demande du metteur en scène qui choisit de représenter ainsi son spectacle. Les murs, les rideaux, les pendrillons sont noirs pour limiter les réflexions lumineuses et maîtriser les effets. Le velours des rideaux et pendrillons permet d'absorber la lumière. A l'inverse, les repères placés sur le plateau pour être vus des interprètes sont de couleur claire, parfois légèrement phosphorescent.

Le grill

C'est l'ensemble mécanique situé au-dessus de la scène où se trouve l'appareillage pour accrocher les projecteurs mais également des éléments de décor, les pendrillons, les retours sons, les perches*, etc. Le théâtre de La Garance possède trois grills.

La régie

C'est l'emplacement à partir duquel les techniciens (son et lumière) contrôlent les effets en suivant les conduites*. Elle est souvent placée en hauteur, face au centre du plateau, derrière le gradin.

Qu'est-ce qu'une ambiance ?

Il s'agit d'un réglage des projecteurs pour obtenir un tableau, c'est-à-dire une combinaison de lumières à un instant donné.

Quels sont les différents types de projecteurs et leurs accessoires ?

Le projecteur face est placé face à l'interprète, il est éblouissant ; le projecteur contre est placé à contre-jour ; la douche est un faisceau lumineux dirigé verticalement de haut en bas.

Les accessoires : une découpe est un élément associé au projecteur pour canaliser la lumière sur une zone précisément délimitée ; une gélatine est une feuille de matière colorée qui, placée devant le projecteur, colore la lumière pour la rendre chaude ou froide.

Qu'est-ce qu'un noir ?

C'est un effet sec ou violent pour éteindre tous les projecteurs et qui permet une coupure entre deux scènes, des effets dramatiques ou des changements de décor et de dispositif technique.



Le garage / stock / archives

C'est dans cet espace que sont stockés les décors lorsqu'un spectacle est joué, le matériel permanent, les archives papier des saisons passées...

Les loges

Ce sont les espaces réservés aux artistes où ils peuvent se reposer et se préparer avant le spectacle.

L'administration

Ce sont les espaces où travaille l'équipe du théâtre pour organiser l'accueil des spectacles. A La Garance, ces espaces se répartissent au rez-de-chaussée et à l'étage.



Visite virtuelle du plateau
www.lagarance.com/360/pa-noTech/index.html

Fiche Apprendre #4

Les métiers

La direction

La direction d'un théâtre définit le projet artistique, la programmation des spectacles, assume la responsabilité de l'image donnée par le théâtre. Elle peut être aidée pour cela par un.e chargé.e d'administration.

La communication

Le ou la chargé.e de communication conceptualise tous les documents d'information : tracts, affiches, site internet... Il est en relation avec les graphistes, diffuse de l'information relative à la programmation, s'occupe des relations avec la presse et de la revue de presse.

L'accueil et les relations publiques

Les médiateurs et médiatrices chargé.e-s de relations publiques ont pour fonction de rechercher de nouveaux publics, de mettre en place des relais de l'information liée à la programmation, sont en relation avec les partenaires (scolaires, sociaux...), développent des activités nomades (spectacles représentés en-dehors du théâtre), présentent la programmation et développent des actions culturelles envers les différents publics.

Les chargé.e.s de l'accueil et de la billetterie accueillent le public et les artistes, gèrent la billetterie (au théâtre, au téléphone et en ligne), renseignent les spectateurs.

L'administration et la comptabilité

L'administrateur.trice gère le budget, les subventions et le personnel (plannings de travail), rédige et valide les contrats et conventions (spectacles, prestataires, collectivités...).

Le personnel en charge de la comptabilité gère les dépenses (communication, rémunération des compagnies, salaires) et les recettes (ressources propres provenant de la billetterie, subventions publiques attribuées par les collectivités : municipalité, Conseil Général, Conseil Régional, Etat).

La technique

Les responsables de la technique ont la responsabilité de la salle et doivent veiller à son bon fonctionnement, à la sécurité et à la gestion du bâtiment (réparations, entretien). Ils doivent également satisfaire les demandes des artistes et des compagnies concernant le montage des spectacles (mise en place des éléments techniques comme les décors, le son, la lumière). Ils s'occupent également de louer le matériel manquant et de gérer le planning des intermittents.

La coordination des différents services

Il est important que tous ces services travaillent en partageant les informations et en menant des actions coordonnées : cette organisation dépend d'un.e secrétaire général.e. Par exemple, lorsqu'à l'issue d'une représentation une rencontre est organisée avec les spectateurs, c'est le / la secrétaire général.e qui prévient la technique que le démontage sera légèrement retardé, qui prévient les relations publiques et la communication qu'il faut annoncer cette rencontre, qui prévient la comptabilité pour la rémunération éventuelle de l'intervenant et pour les statistiques.

FICHES « PARCOURS »

PARCOURS #1 DERRIÈRE UN SPECTACLE, LA TECHNIQUE

Objectif

Visiter le théâtre en abordant ses aspects techniques, dans son fonctionnement comme dans ses métiers.

Pistes possibles

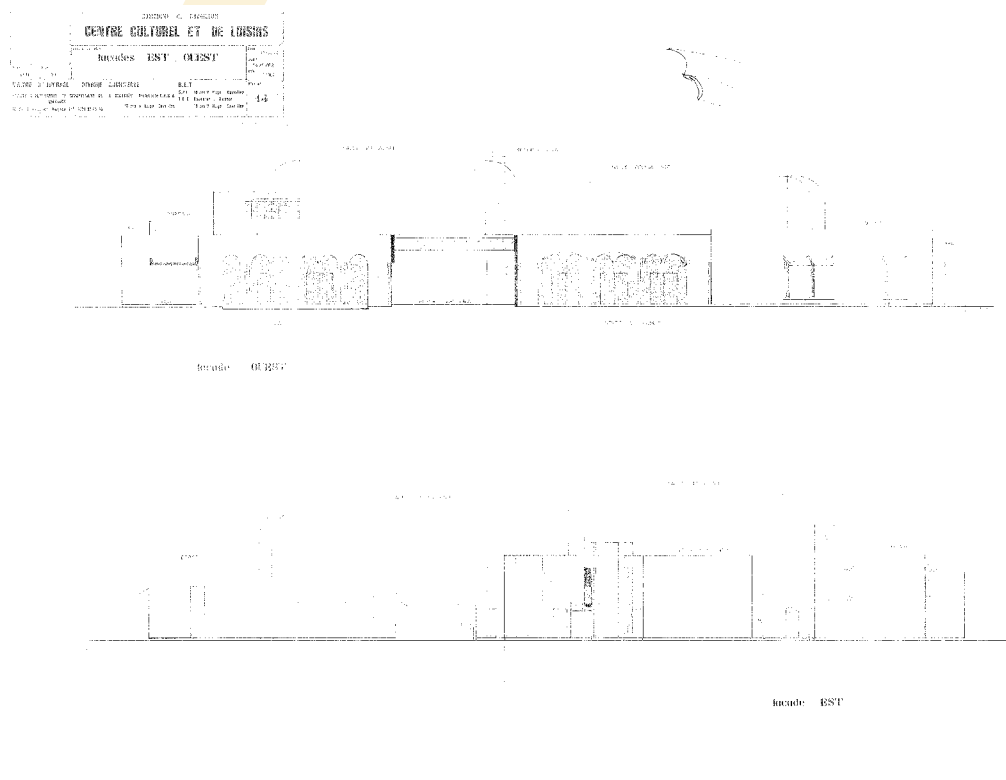
- › Après avoir vu un spectacle, visiter la salle pour comprendre l'aspect technique du spectacle : le gril, les lumières, travail sur une fiche technique du spectacle.
- › Rencontre avec un membre de la technique pour l'interroger sur le montage du spectacle vu.
- › Présentation des éléments techniques : les différents projecteurs, le gril, la régie, le principe d'une salle modulable.
- › Dans le cadre du parcours « Avenir » de l'élève, découverte des métiers et des formations.

Supports possibles disponibles au théâtre

- › Fiches techniques de spectacles
- › Plans de la salle
- › Visite virtuelle sur le site de La Garance : <https://www.lagarance.com/Technique-1239>

En lien avec...

Fiches « Apprendre » #3 et #4



ACTIVITES PEDAGOGIQUES

ACTIVITE #1 – « CHASSE A LA GARANCE »

Niveau

Maternelle

En lien avec...

Fiche Apprendre #2

Matériel

Aucun

Dans le hall, laisser les élèves observer ce qui les entoure en leur donnant comme consigne de repérer tout ce qui est rouge. Une fois les élèves rassemblés, leur donner la parole pour qu'ils fassent part de leurs découvertes et les encourager à expliquer pourquoi tout ce rouge. Leur donner ensuite la raison de cette couleur (cf. Fiche « Apprendre » #2).

ACTIVITE #2 – « A CHAQUE METIER SON LIEU »

Niveau

Primaire

En lien avec...

> Fiche Apprendre #4

> Fiche Apprendre #3

Matériel

> Maquette du théâtre

> Petites figurines / silhouettes (simplifier les différents métiers : directeur, billetterie, communication/ relation avec publics, artiste-compagnon, technique)

Les lieux du théâtre vivent par les personnes et les activités qui les animent. Il s'agit ici pour les élèves d'associer la bonne personne dans son lieu, mais aussi de voir comment et pour quelles raisons ils sont amenés à aller dans d'autres lieux.

ACTIVITE #3 – « MIM'METIERS »

Niveau

Primaire, Collège

En lien avec...

> Fiche Apprendre #4

> Parcours #1

Matériel nécessaire

> Chronomètre

> Activité préalable : faire écrire sur des morceaux de papier les différents métiers aux élèves

Après une découverte ou un rappel des différents métiers dans un théâtre, les élèves constituent des équipes. Un membre de chaque équipe pioche un métier sans le révéler aux autres et doit faire découvrir ce métier à son équipe en le mimant en moins d'1 minute. Les équipes passent à tour de rôle. L'équipe gagnante est celle qui a fait deviner le plus grand nombre de métiers.

ACTIVITE #4 – « DESSINER, C’EST GAGNER »

Niveau

Primaire, collège, Lycée

En lien avec...

- › Fiche Apprendre #3
- › Fiche Apprendre #4
- › Parcours #3

Matériel

- › Chronomètre
- › Cartes « métiers, lieux, objets »
- › Paperboard ou feuilles et crayons/stylos

Après une découverte ou un rappel des différents métiers, lieux et objets du théâtre, les élèves constituent des équipes. Un membre de chaque équipe pioche une carte sans le révéler aux autres et doit faire découvrir ce qui y est indiqué à son équipe en le dessinant en moins d’1 minute. Les équipes passent à tour de rôle. L’équipe gagnante est celle qui a fait deviner le plus grand nombre de cartes.

ACTIVITE #5 – « GOOD VIBRATIONS »

Niveau

Primaire, Collège, Lycée

En lien avec...

Fiche « Apprendre » #3 et Parcours #3

Matériel

De quoi écrire

Un lieu peut créer des impressions, négatives ou positives, sur chacun d’entre nous, et le rapport qu’on entretient avec lui est souvent déterminant pour l’investissement qu’on souhaite y avoir. On demande aux élèves d’écrire ce qu’ils ressentent ou ont ressenti quand ils se sont trouvés dans un des lieux du théâtre. Ce peut être un mot, une phrase ou une association d’idées (exemple : « c’est comme si j’étais dans... »).

Deux possibilités pour la suite de l’activité :

- › Le lieu n’est pas précisé sur le papier : on tire au hasard un papier, on le lit et on demande aux élèves quel pourrait être le lieu auquel l’élève a pensé.
- › Le lieu est précisé : on en lit quelques-uns et les élèves choisissent ceux pour lesquels ils aimeraient en savoir plus. L’élève qui a fait la proposition l’explique aux autres et échange avec eux pour faire des liens avec leurs propres propositions.

ACTIVITE #6 – « A L’AFFICHE ! »

Niveau

Primaire, collège, lycée

En lien avec...

Parcours #2

Matériel

- › Des affiches de spectacles passés, des plaquettes de programmation
- › Du matériel pour les arts plastiques (feuilles A3, magazines à découper, feutres, crayons de couleur, ciseaux, colle...)

L’affiche d’un spectacle est à la fois un élément de promotion et d’identité du spectacle. Elle permet un premier rapport du futur spectateur avec le spectacle, crée un horizon d’attente, touche par ses qualités esthétiques. A partir d’un spectacle de la saison les élèves se mettent en groupes pour créer l’affiche de ce spectacle grâce à des dessins, collages, etc. après un questionnement préalable et l’élaboration d’une maquette crayonnée :

- › Comment donner envie de venir au spectateur ?
- › Comment symboliser le thème du spectacle de manière lisible et esthétique ?
- › Comment placer les différents éléments (titre, auteur, metteur en scène, compagnie, date et horaires) par rapport au visuel ?

ACTIVITE #7 – « POINTS DE VUE »

Niveau

- > Activité 1 : primaire, collèg
- > Activité 2 : collg, lycg

En lien avec...

- En amont (activité 2) ou simultanément (activité 1) :
- > Fiche Apprendre #3
 - > Parcours #3

Matériel

- > Plans du théâtre (façades)
- > Activité 2 : appareils photos, smartphones
- > Activité 1 : deux jeux (un pour chaque groupe) de photographies insolites (un endroit du théâtre en gros plan ou sous un angle inattendu)

Activité 1

Cette activité peut être une manière plus singulière qu'une simple visite guidée pour découvrir les différents lieux du théâtre, intérieurs comme extérieurs. Deux groupes peuvent être faits pour fluidifier la déambulation. Chaque groupe pioche une photographie dans son jeu et essaie de découvrir où elle a été prise. Une fois découvert, le lieu est présenté, une nouvelle carte est tirée et ainsi de suite jusqu'à la fin du jeu de photographies.

Activité 2

Cette activité peut se mener à la fin d'une visite guidée ou à la suite de la venue au théâtre pour y voir un spectacle. Chaque élève (ou groupe) réalise une série de photographies insolites du théâtre, intérieur comme extérieur : la photo prise doit retranscrire ce qu'ils veulent retenir du lieu de manière insolite, symbolique, afin de stimuler l'imaginaire. Le travail peut ensuite se poursuivre en classe par la projection et le commentaire des séries, ou par une mini-exposition.

ACTIVITE #8 – « MOI, DIRECTEUR »

Niveau

Collg, Lycg

En lien avec...

Fiche « Apprendre » #2

Matériel

De quoi écrire

Le nom d'un lieu de spectacles est une de ses identités fortes. Il s'agit d'amener les élèves à réfléchir sur la portée symbolique d'un nom de lieu en leur demandant de se mettre en position de créateur et de responsable de lieu de spectacle. L'activité peut être menée de manière individuelle ou collective : chaque élève (ou groupe) doit faire des propositions justifiées, argumentées quant à la création d'un lieu de spectacles qui leur est propre, à partir du questionnement suivant :

- > Quel(s) type(s) de spectacle(s) et pourquoi ?
- > Quelle implantation géographique (dans le département, dans une ville en particulier, à quel endroit de cette ville ?) et pourquoi ?
- > Quel nom donner et pourquoi ?

Si le travail est individuel : inviter les élèves qui le souhaitent à lire leur projet.

Si le travail est collectif, chaque groupe vient présenter son travail aux autres.

ACTIVITE #9 – « THEATRE EN PHOTO »

Niveau

Collège, Lycée

En lien avec...

> Parcours #1, #3

> Venue à un spectacle

Matériel

Appareils photos, smartphones

Il s'agit pour cette activité de rendre compte d'un rapport personnel au lieu qui passe par l'appropriation visuelle et esthétique. On donne aux élèves un thème en lien avec le monde du spectacle et ils doivent réaliser, seuls ou en équipe, une série de trois photos pour l'illustrer. En fonction de leur âge et des thèmes, ils sont invités à proposer des photographies mettant en évidence une lecture personnelle du thème.

Thèmes possibles : être ensemble, curiosité, rituels, être spectateur, lumières

Envie d'organiser une visite du théâtre ou de mettre en place un projet pédagogique avec La Garance et sa programmation ?

Vous pouvez prendre contact avec :

Nicolas Glayzon – Médiateur culturel en charge du public scolaire
scolaire@lagarance.com

Audrey Gilles-Chikhaoui – Professeure en mission de service éducatif auprès de la DAAC et de La Garance
audrey.gilles-chikhaoui@ac-aix-marseille.fr

Annexe - lexique

A

Accessoire

Objet ou meuble utilisé dans un spectacle.

Acte

Division d'une pièce de théâtre en parties d'importance équivalente. (Pièce en 1, 2, 3,4 ou 5 actes).

Aparté

Discours d'un personnage adressé à lui-même ou au public.

Auteur

Métier - Ecrivain produit des œuvres dramaturgiques ou littéraires qui peuvent être adaptées au théâtre.

Avant-scène

Scénographie - Partie de la scène se trouvant devant le cadre de scène*.

B

Balancé

Sonorisation - Réglages des différents sons avec les artistes et leurs instruments.

Billetterie

Ensemble des opérations ayant trait à la délivrance de billets de spectacle.«

C

Cadre de scène

Scénographie -

- 1- Ouverture fixe de la bouche de scène dans l'architecture de la salle.
- 2- Ouverture mobile de la scène formée par les draperies* et le manteau* réglables.

Changement

Scénographie - Remplacement de tout ou partie d'un décor : il peut avoir lieu "à vue" (changement exécuté à la vue du public) ou "au noir" (changement exécuté sans lumière).

Cintre

Partie du théâtre située au dessus de la scène qui comprend le gril* et les passerelles d'accès au gril.

Comédien

Métier - Personne dont la profession est d'interpréter un personnage, de jouer un rôle au théâtre.

Compagnie (ou troupe de théâtre)

Groupe de personnes associées dans une volonté de créer et de promouvoir un ou plusieurs spectacles (danse, théâtre, cirque).

Console (ou pupitre*)

Lumière et Sonorisation - Pupitre de mélange et de commande du son ou de la lumière.

Contre-jour (ou contre)

Lumière - Projecteur placé derrière les comédiens.

Contre-plongée

Lumière - Projecteur éclairant les comédiens de bas en haut.

Costumier

Métier - Personne en charge de l'élaboration et la conservation des costumes.

Côté Cour / Côté Jardin

Scénographie - Au XVII^e, étant sur le plateau* et regardant la salle, la loge d'avant-scène du roi était du côté droit et celle de la reine du côté gauche. Le côté droit s'appelait donc "côté du Roi" et le gauche "coté de la Reine". Avant la Révolution, la comédie française (troupe de théâtre d'état) s'installe dans la salle des machines du Palais des Tuileries : le côté droit qui donne sur le Jardin des Tuileries devint le "côté jardin", et le côté gauche qui donne sur la Cour du Carrousel devint "côté cour".

Quand on est spectateur, côté jardin désigne la gauche et côté cour la droite.

Coulisse

Dégagement dissimulé au public par des rideaux (pendrillons*) ou le décor, sur les côtés et au lointain*.

Cyclorama (ou cyclo)

Scénographie - Grand écran de tissu sans raccord, généralement situé au lointain* et permettant des jeux de lumières.

D

Didascalies

Indications scéniques données par l'auteur.

Distribution

Répartition des rôles entre l'équipe artistique (auteur, metteur en scène, comédiens, éclairagiste, etc.).

Douche

Lumière - Faisceau lumineux dirigé verticalement de haut en bas.

Draperie

Scénographie - Rideaux mobiles verticaux placés de chaque côté de l'ouverture de scène, permettant de refermer ou d'ouvrir latéralement le cadre de scène*. Les draperies sont coiffées par le manteau*.

F

Façade

Sonorisation - Enceintes placées dans la salle (diffusion sonore pour le public).

Face

Lumière - Faisceau lumineux dirigé frontalement, éclairage de face.

Fiche technique

Elle est réalisée par le régisseur de la compagnie de théâtre et liste tous les moyens matériels nécessaires à la réalisation du spectacle. Elle est ensuite transmise au régisseur d'accueil du spectacle.

Filage

Répétition particulière où l'on joue le spectacle dans sa totalité et en continu.

Frise

Scénographie - Rideau de petite hauteur, suspendu au cintre* à une perche* servant à cacher le haut des décors, des rideaux ou les projecteurs.

G

Gélatine (ou gélat)

Lumière - Feuille de matière plastique colorée qui, placée devant un projecteur, colore la lumière.

Générale

Ultime répétition d'ensemble d'un spectacle (avant la première*), donnée sous forme de représentation devant un public d'invités.

Gril

Scénographie - Plancher à claire-voie situé au dessus du cintre et où se trouve l'appareillage de toute la machinerie.

I

Intermittent

Métier - Artiste ou technicien du spectacle travaillant par intermittence (non salarié permanent).

J

Jardin

Cf "Côte Jardin / Côté Cour".

Jauge

Capacité d'une salle en nombre de spectateurs.

L

Latéraux

Lumière - Projecteurs placés à cour* et à jardin*.

Loges

Espaces réservés aux comédiens pour se préparer avant la représentation.

Lointain

Scénographie - Partie du plateau* placée le plus loin du public, au fond de la scène (opposé de face).

M

Manteau (d'Arlequin)

Partie horizontale et mobile du cadre de scène, permettant de modifier la hauteur de ce cadre.

Metteur en scène

Métier - Personne qui donne un sens personnel au spectacle et dirige les répétitions*. Il garantit l'harmonie du spectacle en unifiant le style d'un spectacle, dans le jeu des comédiens, les costumes et l'espace des décors.

N

Noir

Lumière - Effet sec ou lent pour éteindre tous les projecteurs.

O

Ouverture de scène

Scénographie - Cadrage limité par l'architecture de la salle et les draperies* verticales de chaque côté, et par le manteau* horizontal.

P

Pendrillon

Scénographie - Rideau étroit et haut suspendu au cintre*, utilisé pour cacher les coulisses.

Perche

Scénographie - Tube métallique accrochés aux cintres*, servant à suspendre rideaux, décors, projecteurs, etc...

Plan de feux

Plan désignant la position, l'orientation et le réglage des projecteurs sur une scène. Il est utilisé par les

techniciens pour le montage du matériel.

Plateau

Scénographie – Autre nom de la scène.

Poursuite

Lumière – Projecteur orientable destiné à suivre un ou plusieurs artistes en mouvement.

Praticable

Scénographie – Estrade ou élément de décor surélevé (ou surbaissé) par rapport au niveau de la scène.

Première

Première représentation d'un spectacle. (Création)

Proscénium

Partie du plateau situé à l'avant-scène, au delà du cadre de scène.

R

Rappel

Applaudissements qui rappellent les comédiens après les premiers saluts*.

Rasant

Lumière - Projecteur placé au sol.

Régisseur (général, lumière, ou son)

Métier - Il est responsable de la technique générale du spectacle, des effets de lumière ou des effets sonores. Chaque compagnie et chaque théâtre a son régisseur.

Répétition

Séance de travail pour réaliser le spectacle.

Résidence d'artiste(s)

Accueil d'un ou plusieurs artistes qui effectuent un travail de recherche ou de création. La structure d'accueil facilite la création par la mise à disposition d'un lieu de vie, de travail et/ou de moyens financiers et/ou techniques et/ou humains au service de l'artiste.

S

Salut

Retour sur scène des artistes qui viennent s'incliner devant le public.

Scénographie

Elle correspond à la dimension visuelle du spectacle et à sa mise en espace. Les décors, costumes, accessoires, etc.

T

Théâtre

A la fois l'art de la représentation, un genre littéraire particulier et le bâtiment dans lequel se déroulent des spectacles.

Au théâtre on peut voir :

- des pièces de théâtre
- des spectacles d'arts de la marionnette / de théâtre d'objets
- des concerts ou ciné-concerts
- des spectacles de danse
- du cirque
- des contes
- des spectacles pluridisciplinaires qui recoupent plusieurs disciplines artistiques.

D'après le petit dictionnaire simplifié du spectacle de Côté Court, Scènes jeune public de Franche-Comté, ligue de l'enseignement.