

# DE LA NEIGE POUR NOËL

DISTRIBUTION

[www.lesfilmsdupreau.com](http://www.lesfilmsdupreau.com)



CinéJeunes

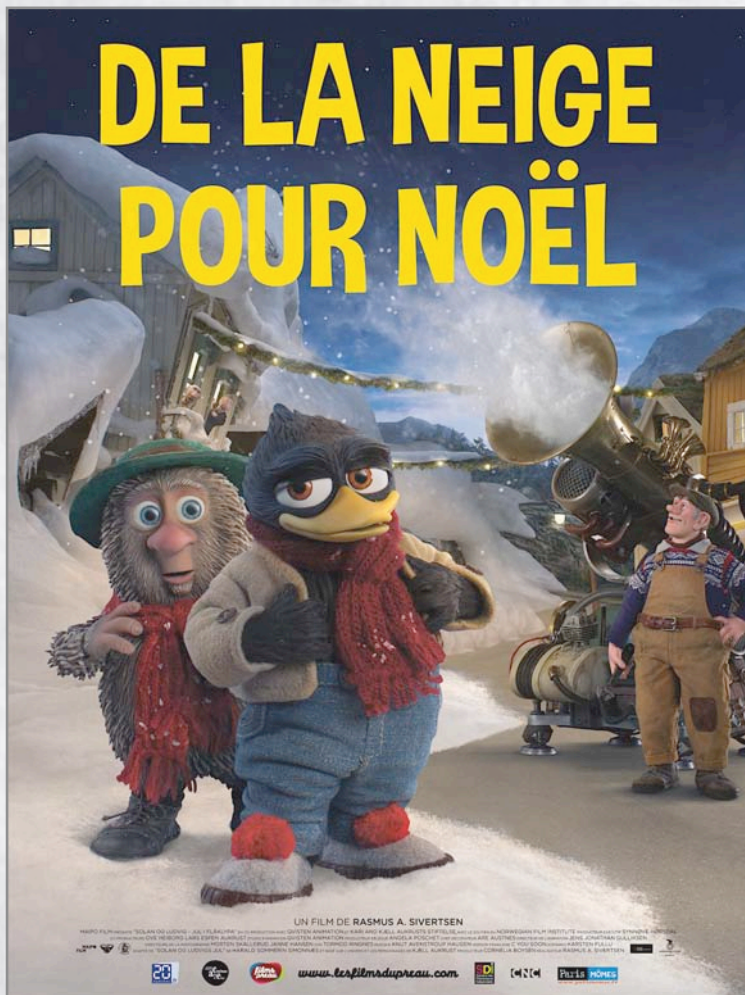
REDACTION

[www.cinejeunes.fr](http://www.cinejeunes.fr)

REALISATEUR : RASMUS A.SIVERSTEN

SORTIE LE 26 NOVEMBRE 2014

## EDITION SPECIALE



### DOSSIER PEDAGOGIQUE

#### SOMMAIRE

LUDVIG ET SOLAN	P.1
DECORS ET OBJETS	P.5
DES RESPONSABILITES PARTAGEES	P.7

#### ACTIVITÉS

INTERVIEW	P.9
ÉCRIRE LA UNE DES JOURNAUX	P.10
CHANTONS SOUS LA NEIGE	P.11
TROUVER LES OBJETS DANS LES IMAGES	P.12
TROUVER LUDVIG DANS LES IMAGES	P.13
DE LA NEIGE PARTOUT	P.14
ANALYSONS L’AFFICHE	P.15
RÉPONSES	P.16
DECOUPAGE ET COLORIAGE	P.17

### INFORMATIONS

TITRE ORIGINAL :

SOLAN OG LUDVIG - JUL I FLAKLYPA

NORVÈGE - 2013 - VF - 1h16 - 1.85 . DOLBY SRD



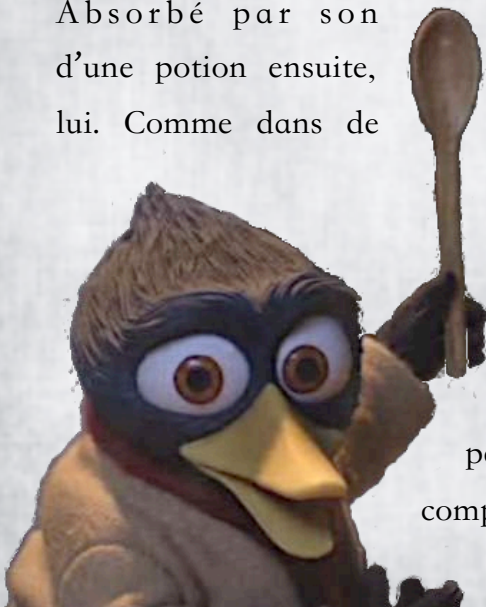


# LUDVIG ET SOLAN

Seuls animaux du film doués de parole et de comportement humain, Ludvig et Solan sont des personnages à part. Héros, figures stars en Norvège, ils soulignent, en prenant l'apparence d'un hérisson et d'un oiseau, deux traits d'enfance diamétralement opposés. Le premier est timide et peureux lorsque le second est bavard et intrépide. La forme animale retenue pour ces personnages s'accorde à leur caractère. La peur de l'extérieur et l'introversion de Ludvig trouvent une liaison évidente dans la manière dont le hérisson, animal craintif, se recroqueville et sort ses piquants; le long bec jaune met en avant la volubilité de Solan.



Ludvig et Solan représentent l'enfance et Féodor la figure parentale. Âgé et sage, il organise la maison (il cuisine, fait le ménage, offre des cadeaux et couche les enfants). Il est aussi celui qui rassure Ludvig : « détends-toi » et recadre Solan : « tu as ta part de responsabilité ». Absorbé par son invention dans un premier temps ; puis invisible suite à l'absorption d'une potion ensuite, Féodor délaisse Ludvig et Solan qui vont devoir se débrouiller sans lui. Comme dans de nombreux contes et films pour enfants où les parents disparaissent définitivement, l'absence est ici un moyen de faire l'expérience du monde, de butter sur des obstacles et de revenir plus fort, avec une leçon de vie. Dans *De la neige pour Noël*, les épreuves vont permettre aux personnages d'évoluer, de modifier leur comportement.





# LUDVIG ET SOLAN

Ludvig est donc un enfant peureux ! A l'image, cela se traduit par deux grandes idées de mise en scène : la place qu'il occupe dans les plans et sa proximité avec la mort. Lors de sa présentation dans le film, Ludvig est en retrait. Caché derrière le muret, dans l'ombre, il est mis en arrière-plan (1). Pour se protéger, Ludvig s'abrite derrière un journal (2), un fauteuil (3) une porte (4) ou son chapeau. C'est en cherchant les arrière-plans que Ludvig pense trouver la sécurité. A l'inverse, dès qu'il se trouve au premier plan et qu'il prend une initiative cela tourne mal : le choix du sapin, la confection des gâteaux de Noël, la préparation du café et les courses au magasin sont systématiquement des échecs. Comme en témoigne la scène d'ouverture du film sur la luge, Ludvig est incapable d'être meneur, d'être au premier plan, sans créer des dégâts (5).

1



2



3



4



5



2





# LUDVIG ET SOLAN

6

7

8



La peur du danger et les catastrophes qu'elle engendre amènent Ludvig à tutoyer la mort. Cette idée est mise en scène subtilement par différents éléments qui y font référence. Le jardinier qui lui a coupé les cheveux n'est vu que par sa faux (6) : déjà la mort rôde autour de lui. Que ce soit par la noyade (7), la maladie (8), l'étranglement (9), la chute (10) ou la découpe sanglante (11), la mort trouve différents moyens pour s'approcher de lui. L'ombre noire qui survole sa tête lorsqu'il évoque les prédateurs du lapin blanc ou sa vision d'un fantôme (12) prouve que Ludvig entretient un rapport particulier avec elle.

9

10



11

12





# LUDVIG ET SOLAN

13



Pourtant Ludvig va changer au fur et à mesure du film et des épreuves. Faisant fi de sa peur, il va s'engouffrer dans le blizzard et sauver ses amis. Ensuite, lorsqu'il se retrouve seul sur la luge, il hésite entre se cacher derrière ses mains (comme il le faisait lors de la première scène du film) ou voir la route et devenir le pilote. Finalement, il choisit la seconde solution. Le réalisateur Rasmus A. Sivertsen opère alors

une bascule significative : la boule de neige géante avance sur le village et sur la caméra, mais Ludvig vient se mettre entre les deux (13). Il prend le premier plan (ses responsabilités), appuyant au passage sur le bouton interdit, ce qui va lui permettre de réussir sa mission. Paradoxalement, c'est en se mettant en danger que Ludvig court moins de risque et parvient à surmonter ses peurs .

14

Même s'il forme un duo avec Ludvig, Solan est moins développé dans le scénario que son camarade . C'est vers le hérisson que se produit l'identification des spectateurs et non vers Solan qui n'a que très peu de scène à lui. C'est plutôt un personnage qui vient en réaction face aux événements. Mais Solan va tout de même modifier son comportement et retenir une leçon à la fin du film : il va apprendre à se mettre en



retrait. A l'inverse de Ludvig, il est au premier plan dans la scène d'ouverture (14). Pilote d'un bolide, il est d'emblée vu comme un personnage dominant, qui aime être au centre de l'attention. Son éternelle position désinvolte sur le fauteuil (15) et son excès de boisson témoignent d'une paresse mais aussi d'un goût du pouvoir : il conduit la luge, veut apparaître dans le journal, affirme être à l'origine de la création du canon à neige, il commande Ludvig pour les préparatifs de Noël... Lui qui aime être acteur de premier plan (il ment souvent en s'inventant des aventures qu'il n'a pas vécues) va être contraint au silence et être

15



spectateur puisque la potion d'invisibilité a touché son bec. Le réalisateur utilise cet habile moyen pour permettre à ce personnage d'évoluer. Il accepte finalement de se mettre en retrait et reconnaît l'exploit de son ami au point de lui confier le soin d'être le chef d'orchestre pour Noël. Tout comme Ludvig apprend à surmonter ses peurs et sa timidité, Solan va apprendre à se taire et se mettre en retrait.



# DECORS / OBJETS

## Snørekord

Présenté immédiatement comme un lieu imaginaire et reculé, Pinchcliffe se révèle être un petit village dont les quelques constructions sont bancales. Situé au cœur d'une nature dense et variée (à la lisière d'une forêt, au pied d'une montagne et au bord d'un grand point d'eau), le village détonne par son caractère insolite (16). Le premier plan du film est une introduction douce dans laquelle un travelling avant sort lentement de la forêt et présente cette bourgade bancale. L'explosion au loin continue de présenter un village loufoque et permet d'atteindre le principal lieu du film : la maison de Féodor. A l'écart du village et au sommet d'une colline, formée de deux bâtiments, l'habitation confirme le goût pour un univers fait d'irrégularités, de lignes courbes et de



16



17

chemins serpentés (17). Il en est de même pour l'intérieur de la maison : portes penchées, meubles bombés et planches murales de tailles et de formes inégales. Cette esthétique asymétrique rejette la perfection géométrique pour créer une sensation rassurante et humaine. Le bois, qui est le matériel privilégié renforce le caractère chaleureux de la maison et plus généralement du film. La composition des plans montre une grande préoccupation dans la disposition

des objets et des couleurs. En effet, rares sont les moments où les couleurs abondent. Le réalisateur se contente plutôt de répartir deux ou trois couleurs maximum dans les images, jouant sur les assortiments et les nuances, ce qui crée un sentiment de tranquillité (18, 19).



18



19





# DECORS / OBJETS

Ce goût du bric-à-brac, du bricolage, s'accorde avec le personnage de Féodor dont les inventions ne sont que d'ingénieuses récupérations. Du télescope maillet au canon à neige, toutes les innovations sont des détournements d'objets, formées par des matériaux anciens (bois, cuivre), ce qui leur confère un aspect agréablement désuet. On remarque qu'il n'y a aucune invention qui fonctionne à l'énergie électrique mais plutôt à l'huile, à l'essence ou au vent. Le plaisir visuel tient autant des inventions farfelues que de leur dysfonctionnement amusant : le maillet assomme le vieil homme, le vinyle est tordu, le café est imbuvable et de nombreuses expériences s'achèvent par une explosion et une fumée noire.



Les inventions de Féodor sont détournées de leur fonction première : la tapette n'est pas un piège mais un tampon, le canon à neige a des allures de cœur géant résultant d'une greffe d'instruments de musique avec des outils de mécanique automobile (20). A cette poésie de l'ancien s'oppose subtilement les inventions et les matériaux contemporains que l'on trouve essentiellement à la rédaction du journal. Décoration blanche et impersonnelle, construction régulière (21), on y trouve notamment le fauteuil en sky rouge (qui renvoie au fauteuil de Solan) et des ordinateurs (qui semblent moins efficaces que le moteur de recherche mis au point par Féodor dans sa bibliothèque). Ce n'est d'ailleurs pas un hasard si Melvin propose de ressortir la vieille presse à la fin du film. Cela va inciter Plosen à revenir à des méthodes journalistiques plus traditionnelles et éthiques. Pour autant, Rasmus A. Sivertsen ne crée pas une opposition aussi binaire puisque Féodor porte un regard distancié sur ses propres créations. Il reste prudent face à son huile spéciale, son canon à neige ou son robot journaliste, ce qui permet de recentrer la responsabilité sur l'utilisation même de la machine plus que sur la machine elle-même. Plosen étant évidemment le personnage qui perd sa lucidité face au pouvoir de la machine.

20

21



6

# DES RESPONSABILITES PARTAGEES



Malgré l'aspect innocent et fantastique d'un film de Noël, Rasmus A. Sivertsen immisce discrètement *De la neige pour Noël* dans un registre plus didactique. En prenant pour méchant Plosen, le rédacteur en chef du journal, le film ouvre une seconde lecture : la critique de certaines dérives journalistiques. L'intérêt purement financier, à savoir la vente du journal, pousse Plosen à ne s'intéresser qu'à ce sujet « secondaire » qu'est la météo. La noblesse du métier n'est qu'un vieux souvenir, personnifié par Melvin qui reproche à son patron de ne plus écrire « de bons articles avec de vraies histoires ». Comment se fait-il alors que le journal ne s'intéresse qu'à la neige ? La courbe des ventes prouve que les articles liés à l'arrivée de cet événement naturel ont fait progresser les ventes avant de les faire décroître. L'intérêt des habitants de Pinchcliffe pour ce sujet a donc entraîné l'évolution de la ligne éditoriale. Ne se consacrant plus qu'à cela (la neige est annoncée dès le début de l'hiver), le journal s'est pris à son propre piège et ne suscite alors plus que l'attente déçue des habitants.

22



Le désastre du journal et du village n'est donc pas du seul fait de Plosen. Les villageois en attendant la neige mettent aussi une pression sur Plosen car tous ont une bonne raison de l'espérer : rentabiliser une pelle, vendre des cadeaux, pratiquer le ski... Les habitants s'équipent de plus en plus et la frustration grandit au fur et à mesure. Ils ont un tel besoin de croire en l'arrivée de la neige qu'ils perdent toute lucidité. Ils sont, par leur impatience et leur manque de lucidité, aussi responsables que Plosen. Peu à peu Plosen est sommé de faire tomber la neige. Cette situation va avoir, au sens propre comme figuré, un effet boule de neige. Le rédacteur en chef va devoir agir. Il n'est plus celui qui relaye l'information mais celui qui la crée : en allant solliciter Féodor d'abord, puis en actionnant la machine ensuite. Les habitants ont confié au journaliste le pouvoir de faire la neige et le beau temps. Pris dans cette logique folle, Plosen va vouloir battre un record puis faire disparaître Pinchcliffe. Ce n'est évidemment pas un hasard que ce soit une boule de neige géante qui menace le village puisqu'elle est le symbole de cette folle mécanique, dont les habitants en sont aussi à l'origine (22).



# DES RESPONSABILITES PARTAGEES



Parmi les habitants, il y a Féodor, Solan et Ludvig. La responsabilité ne touche pas que les personnages secondaires du film, mais aussi les héros qui pêchent par excès d'espérance (chose assez ironique pour un film de Noël). Ludvig s'inquiète car un Noël sans neige l'effraie, tant pour le réveillon que pour protéger le lapin ; Solan s'impatiente de ne pas pouvoir utiliser sa luge. Eux aussi ont de bonnes raisons d'espérer. Féodor est alors, comme Plosen, pris dans cette spirale par la pression qu'il subit et décide après quelques réticences de donner « un coup de pouce à dame nature ». Féodor qui, auparavant, ne se « mêlait pas des affaires de la météo » va pourtant changer d'avis par excès d'orgueil. Par deux fois ses limites d'inventeur ont été soulignées et c'est pour répondre à ces critiques qu'il met au point le canon à neige, point de départ du désastre.

23



Sans crier gare, *De la neige pour Noël* montre l'absurde logique de l'offre et de la demande de l'information. La part de responsabilité chère à Féodor se retrouve dans le film par le fait que chaque personnage a, plus ou moins, conduit Plosen à dérégler la nature. On peut d'ailleurs voir, dans la condamnation finale du rédacteur en chef qu'il n'est qu'à moitié puni puisqu'une seule moitié de son corps disparaît (23).





# ACTIVITES / JEUX

Le robot journaliste informatique 3000 a fait une interview de Ludvig. Malheureusement, il y a eu quelques interférences pendant l'enregistrement. Certaines réponses de Ludvig ont disparu. Il y a des blancs dans l'interview. Mais puisque tu as vu le film, tu peux sauver l'article en t'aidant des propositions, dans le cadre à côté, pour retrouver les bonnes réponses.

## INTERVIEW

**Le robot :**

Il paraît que vous avez une expression préférée. Quelle est cette expression?

**Ludvig :**

Lorsque quelque chose me fait peur, je dis souvent .....(1).

**Le robot :**

Quel animal êtes-vous Ludvig ?

**Ludvig :**

Comme vous pouvez le voir je suis un .....(2).

**Le robot :**

Vous avez la réputation d'être quelqu'un de gourmand. Quel est votre gourmandise préférée ?

**Ludvig :**

Oh oui, vous avez raison je suis gourmand. Ce que je préfère c'est manger .....(3).

**Le robot :**

Quel cadeau Féodor vous a-t-il offert pour Noël ?

**Ludvig :**

Féodor m'a fait un beau cadeau qui m'a été très utile. Il s'agit .....(4).

**Le robot :**

Qu'avez-vous appris de toute cette aventure.

**Ludvig :**

Comme je l'ai dit au lapin blanc, j'ai découvert .....(5).

**Le robot :**

Combien de matchs avez-vous joué l'année dernière ?

**Ludvig :**

Euh...! Je crois que vous êtes encore en panne !

## REPONSES

1

Dans quoi je me suis embarqué ?  
Misère de misère !  
Ça va être une catastrophe !  
Encore un malheur !

2

Hérisson.  
Porc-épic.  
Mulet.  
Lièvre.

3

Du hareng mariné.  
Des carottes.  
Des aïrelles.  
De la réglisse.

4

D'une luge.  
D'une nouvelle écharpe.  
D'un sac à dos.  
D'un casque.

5

Que le monde n'est pas si dangereux.  
Qu'il ne faut sortir la luge que s'il neige.  
Que le journal dit toujours la vérité.  
Qu'il est facile de faire du café.



# ACTIVITES / JEUX

Trouve un titre pour les unes des journaux. Ecris-le au-dessus de la photographie



Rédacteur en chef : Frimand Plosen  
Journaliste sportif : Melvin Snerken



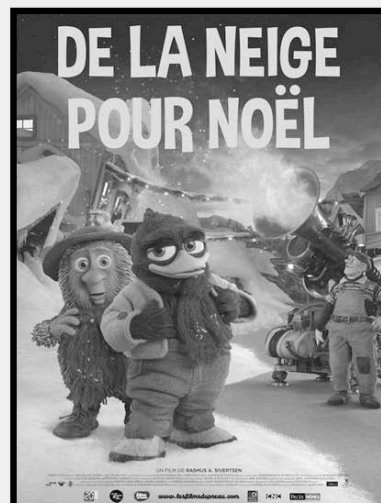
Rédacteur en chef : Frimand Plosen  
Journaliste sportif : Melvin Snerken



Rédacteur en chef : Frimand Plosen  
Journaliste sportif : Melvin Snerken



Rédacteur en chef : Frimand Plosen  
Journaliste sportif : Melvin Snerken





# ACTIVITES / JEUX

Lorsque Plosen fait tomber la neige sur Pinchcliffe, il se met à danser dans la rue. Le réalisateur du film *De la neige pour Noël* a voulu rappeler un autre film très célèbre qui date de 1952.

Mène l'enquête et retrouve de quel film il s'agit. Pour t'aider voici quelques indices : pluie, film, chantons, 1952, Gene Kelly.



Réponse:.....

Ils veulent tous de la neige !

Dans le film, tous les personnages espèrent que la neige tombe sur Pinchcliffe. Et chacun a ses raisons. D'un côté il y a les personnages du film et de l'autre les différentes raisons.

Par un trait, relie le personnage à sa raison.

1 - Féodor



2 - Le vieil homme



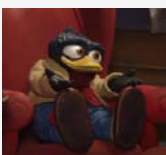
3 - Ludvig



4 - La dame aux cheveux violets



5 - Solal



6 - Plosen



7 - Le jeune skieur



a - Pour vendre des cadeaux dans sa boutique

b - Pour s'entraîner pour les J.O.

c - Pour sauver le lapin et passer un bon réveillon.

d - Pour prouver qu'il est un bon inventeur

e - Pour vendre son journal

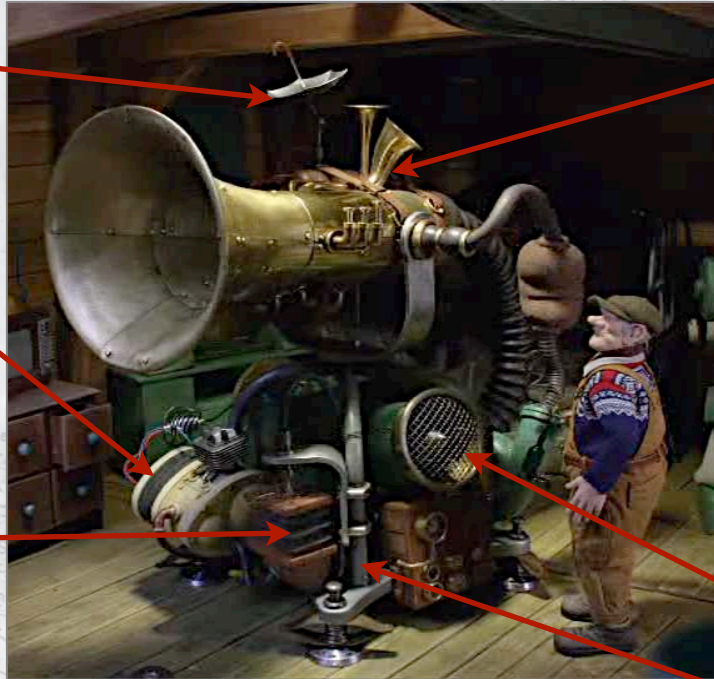
f - Pour rentabiliser la pelle qu'il a achetée.

g - Pour profiter de sa luge

# ACTIVITES / JEUX

Le canon à neige de Féodor est constitué de différents objets récupérés. On retrouve des objets qui servent à la mécanique mais aussi d'autres objets qui ne devraient normalement pas être là.

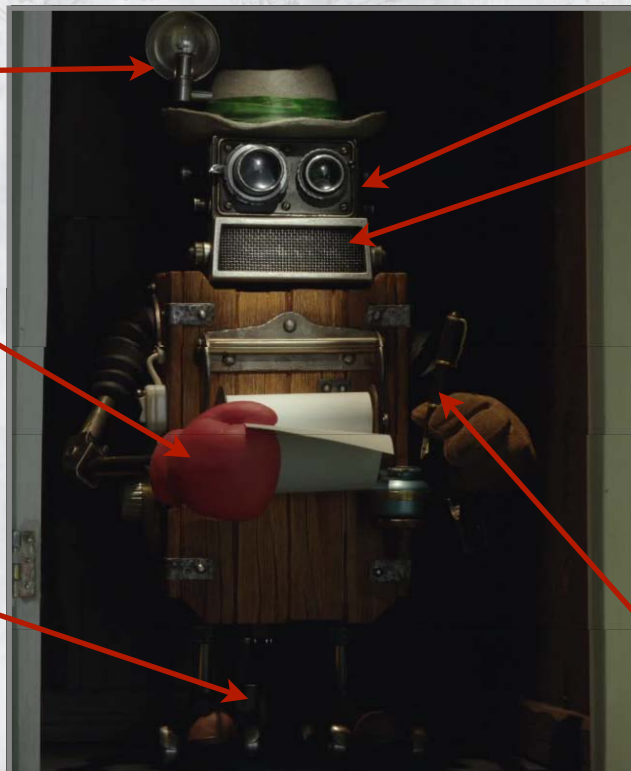
Voici à gauche, la liste des objets. Mets ces objets dans les cases correspondantes.



- Tuyaux
- Compresseurs
- Moteur
- Pavillon d'instrument
- Accordéon
- Parapluie

Pour créer son robot, Féodor a assemblé plusieurs objets utiles aux journalistes avec d'autres plus étonnants.

Voici à gauche, la liste des objets. Mets ces objets dans les cases correspondantes.



- Un flash
- Un gant de boxe
- Un stylo
- Voiture téléguidée
- Appareil photo Bi-objectif
- Enceinte



# ACTIVITES / JEUX

Ludvig est un grand peureux. Un rien l'effraie ! Il n'arrête pas de se cacher pour se protéger. Il est donc aussi caché dans les images du film, appelés plans.

Observe les plans et trouve Ludvig dans les images.



# RUBRIQUE ECONOMIQUE

LUDVIG ET SOLAN PLUS FORTS QU'ELSA, ANNA ET LE HOBBIT.

Lorsque *De la Neige pour Noël* est sorti en Norvège, son pays d'origine, ce fut un grand succès. Un triomphe même puisque c'est le film qui, en 2013, a été le plus vu. Il a fait plus de 854 000 entrées, ce qui est énorme pour un pays d'un peu plus de 5 millions d'habitants. C'est presque un habitant sur cinq qui a vu le film.

Il a ainsi fait, dans son pays d'origine plus d'entrées que *Le Hobbit*, *La désolation de Smaug* et *La Reine des Neiges* qui arrivent n°2 et n°3.



2



1



3





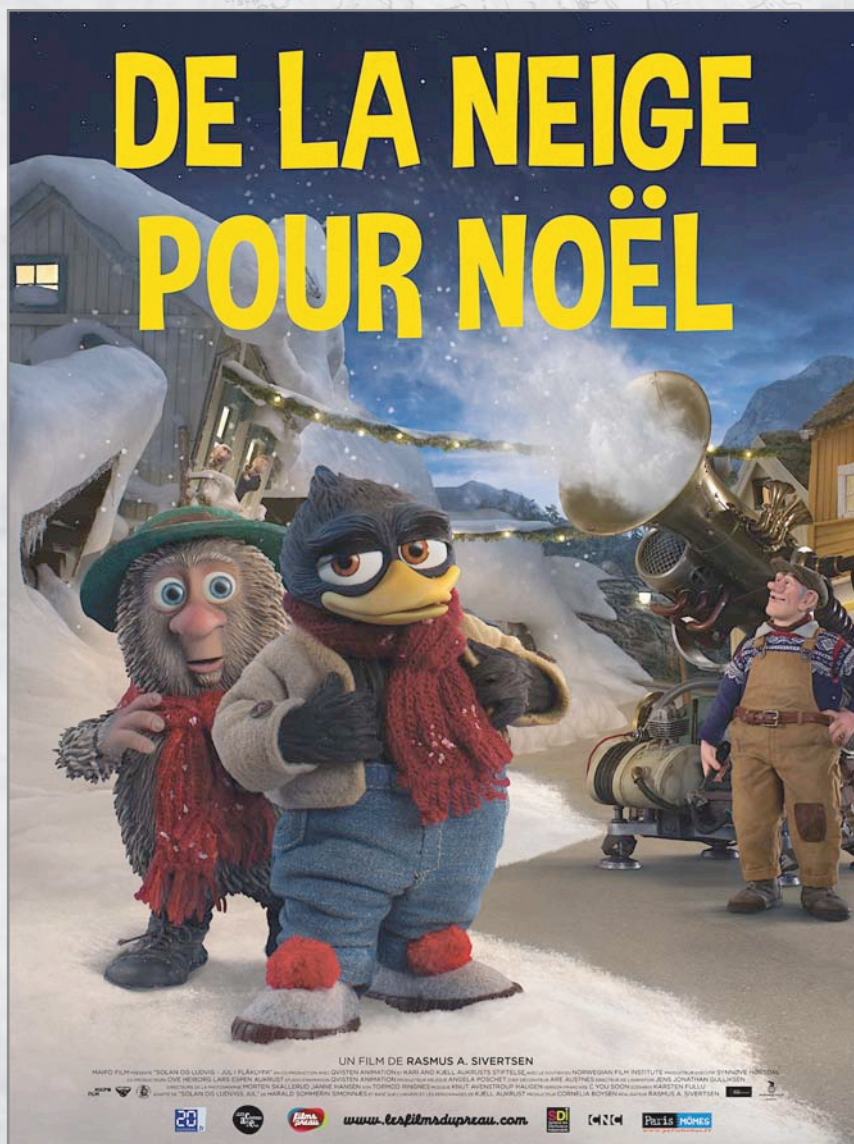
# ACTIVITES / JEUX

## ANALYSE L’AFFICHE

Avant de voir le film *De la neige pour Noël*, tu as sans doute vu l’affiche du film. Cette image présente les personnages mais aussi de nombreux détails que l’on retrouve dans le film.

Observe l’affiche et essaie de répondre à ces petites questions:

- 1) Où Ludvig est-il placé par rapport à Solan ? Qu’est-ce que cela peut vouloir dire ?
- 2) Combien de personnages l’affiche comporte-t-elle ?
- 3) Comment sait-on que le canon propulse de la neige ?
- 4) Comment peut-on savoir d’un coup d’œil que Féodor est l’inventeur du canon à neige ?
- 5) Comment sait-on que le film se déroule à Noël ?







# REPONSES

## INTERVIEW :

1 - Misère de misère ! 2 - Hérisson 3 - De la réglisse 4 - D'un sac à dos 5 - Que le monde n'est pas si dangereux

## CHANTONS SOUS LA NEIGE :

Il s'agit du film Chantons sous la pluie

## ILS VEULENT TOUS DE LA NEIGE :

1-d; 2-f; 3-c; 4-a; 5-g; 6-e; 7-b

## ILS VOIENT DE LA NEIGE PARTOUT :

Dans l'image 1, il s'agit d'une plume, mais Ludvig croit voir un flocon.

Dans l'image 2, l'homme à la pelle lance son journal comme s'il s'agissait d'une boule de neige

Dans l'image 3, La farine qui tombe ressemble à une chute de neige.

## ANALYSE L'AFFICHE :

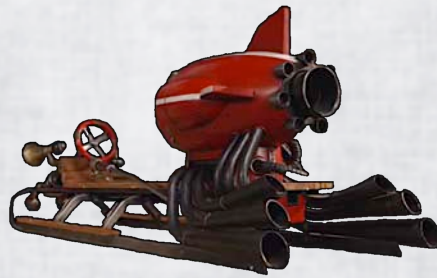
- 1) Ludvig est caché derrière Solan. On voit qu'il est timide et peureux. Solan lui est au premier plan. La position de ses mains montrent qu'il se donne de l'importance. Il est prétentieux
- 2) Il y a 5 personnages dans l'affiche : Solan, Ludvig, Féodor, Plosen et Melvin.
- 3) La neige sort du canon et toute la neige est à gauche. C'est grâce au canon que Pinchcliffe est enneigé.
- 4) Féodor est à côté du canon. Il a une clé à molette dans les mains. On dirait qu'il surveille son invention et qu'il en est fier.
- 5) Noël est écrit dans le titre. Il y a aussi la neige et les guirlandes illuminées qui font penser à Noël.

# FIN



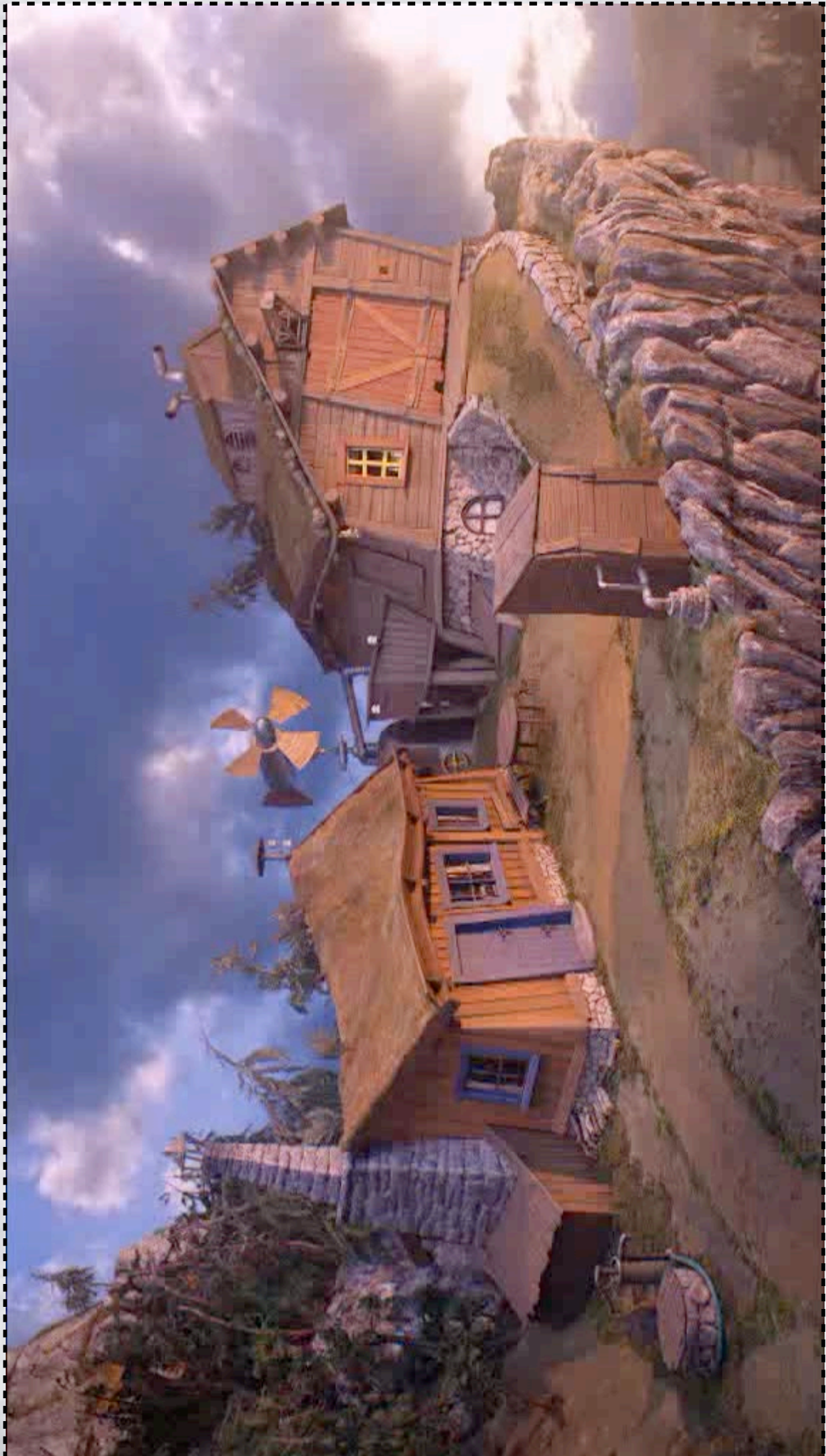
# DECOUPAGE

Découpe les personnages et les objets du film puis place les dans les deux décors.



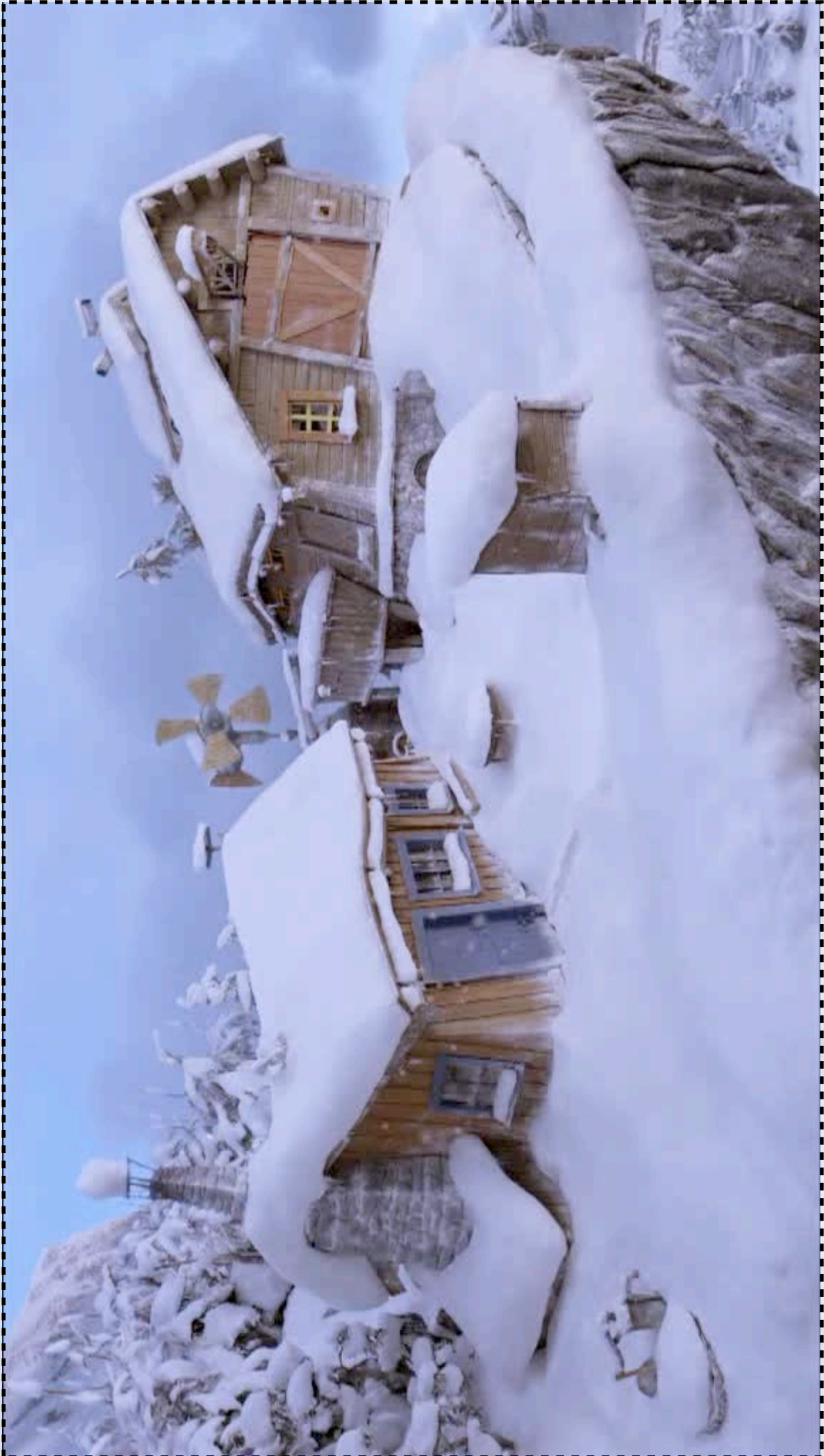


# DECOUPAGE



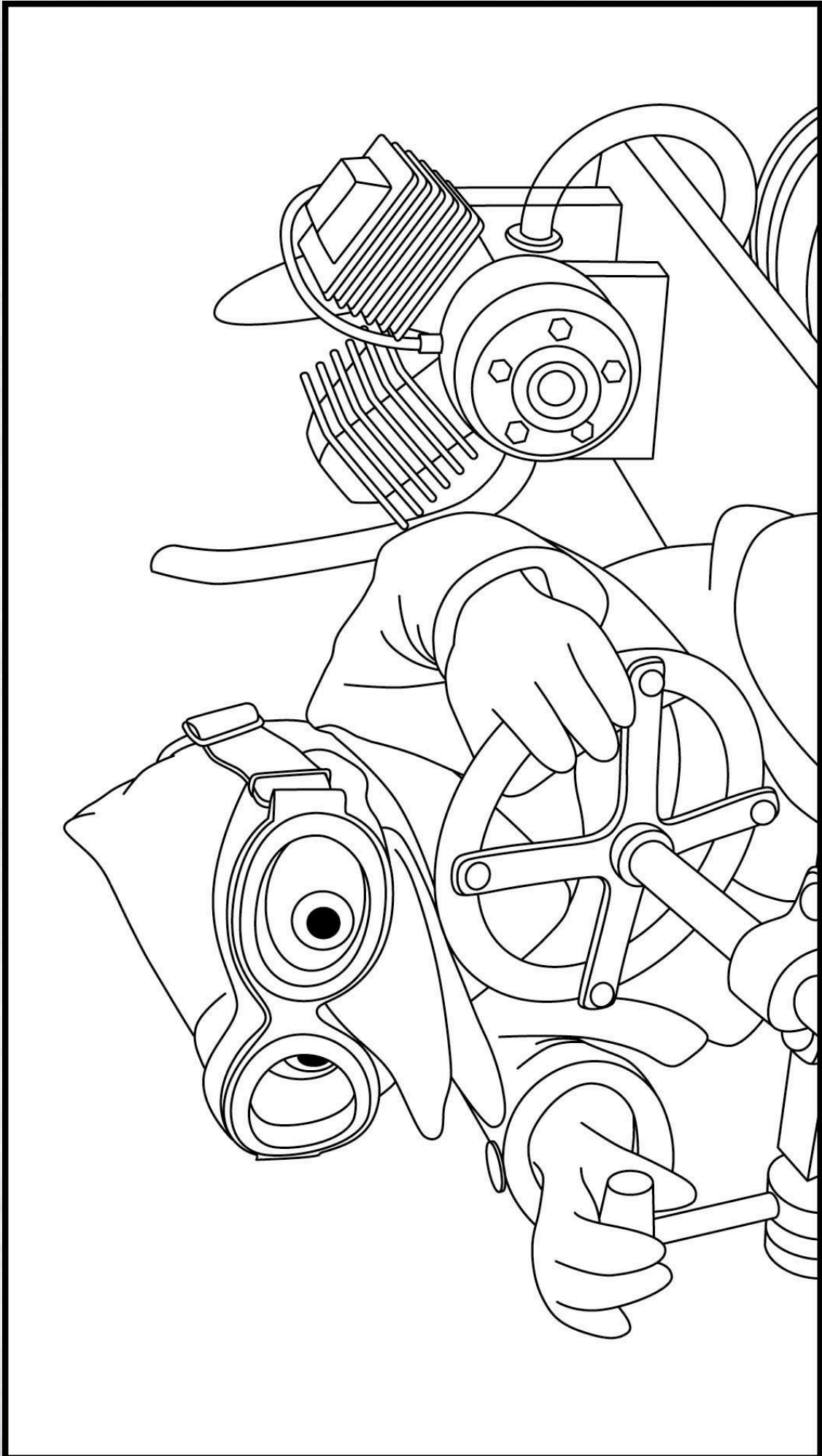


# DECOUPAGE





# COLORIAGE





# COLORIAGE

