

DOSSIER PÉDAGOGIQUE

Cycle 2 & 3



LE SECRET DES Perlims

un film d'Alê Abreu



INTRODUCTION

1. Fiche technique
2. Synopsis
3. Technique d'animation
4. Présentation et enjeux pédagogiques
5. Observer l'affiche du film
6. Le réalisateur Alé Abreu

THÉMATIQUES ET PISTES PÉDAGOGIQUES AUTOUR DU FILM

LE BRÉSIL : L'AMAZONIE COMME ENJEU ÉCOLOGIQUE

- A. Cycle 2 : analyser et comprendre la faune et la flore
 1. La découverte du Brésil
 2. Qu'est ce qu'une forêt tropicale ? A quoi sert-elle ?
 3. Quels animaux trouve-t-on en Amazonie ?
- B. Cycle 2 & 3 : Sensibilisation à la préservation de l'environnement
 1. Le secret des Perlins, une fable écologique
 2. Les différents types de pollution
 3. Des éco-gestes pour préserver la planète

VIVRE ENSEMBLE MALGRÉ LES DIFFÉRENCES

- A. Cycle 2 & 3 : Découverte des protagonistes et construction d'une amitié
 1. Claé et Bruò, des personnages opposés
 2. Le genre, un déguisement comme un autre ?
 3. La tolérance, l'entraide et l'amitié face aux obstacles
- B. Cycle 3 : Les gardiens d'un monde en mutation
 1. La quête initiatique : passage à l'âge adulte
 2. La forêt : spectacle de toutes les interrogations
 3. Le secret des Perlins ?

1. FICHE TECHNIQUE *Le Secret des Perlims*

TITRE ORIGINAL : Perlimps
ANIMATION : 2D par ordinateur
PAYS : Brésil
GENRE : fantastique

RÉALISATION : Alé Abreu
MUSIQUE ORIGINALE : André Hosoi
DISTRIBUTION FRANÇAISE : UFO Distribution
SORTIE NATIONALE : 18 janvier 2023

DURÉE : 1h16min
SÉLECTION : Festival International du film
d'animation d'Annecy
ÂGE : Dès 6 ans

2. SYNOPSIS

Claé et Bruô sont deux agents secrets de royaumes rivaux, ceux du Soleil et de la Lune, qui se partagent la Forêt. Lorsque les Géants menacent d'engloutir leur monde sous les eaux, les deux ennemis doivent dépasser leurs différences et allier leurs forces. Ils partent alors à la recherche des Perlims, des créatures mystérieuses qui elles seules peuvent sauver la Forêt...

3. TECHNIQUE D'ANIMATION

** Vous pouvez demander aux enfants, en quoi les images du film paraissent différentes de celles des autres films d'animation ? Pour cela, appuyez-vous sur l'analyse d'une affiche d'un film en 3D et de celle du Secret des Perlims en 2D et demandez aux enfants la différence entre les deux.*

Véritable chef d'œuvre visuel, ce film mêle habilement la technique traditionnelle du dessin à l'encre et le travail sur ordinateur. Les aplats de couleur, tantôt sombres, tantôt chatoyants, occupent une place prédominante dans la composition des images, enrichissant aussi les niveaux de lecture de l'oeuvre. Le film est constitué sur un contraste entre les couleurs chaudes le jaune, le orange et le rouge qui appartiennent au royaume du Soleil et des couleurs froides le bleu, le vert et le gris reliées au royaume de la Lune. Cette opposition se retrouve dans la plupart des plans du film.

Côté technique d'animation, il s'agit, selon les scènes, d'une 2D animée en 3s c'est-à-dire une succession du même dessin durant trois plans et en 2s une succession du même dessin durant deux plans .

4. PRÉSENTATION ET ENJEUX PÉDAGOGIQUES :

Ce dossier pédagogique est destiné aux enseignants, mais également à tout adulte accompagnateur de la séance de cinéma.

Adapté à des élèves des Cycles 2 et 3, il vous est proposé comme un outil d'accompagnement et de réflexion autour du film en amont de la séance et après la sortie au cinéma.

Il présente des pistes de travail, de discussion, ainsi que des idées d'ateliers ludiques et didactiques qui ont pour objectif l'expression des enfants, la bonne compréhension du récit et l'approfondissement de certaines notions présentes dans le film. Pour les cycles 2, *Le secret des Perlins* offre l'opportunité de sensibiliser les enfants aux défis de demain, tout en stimulant leur imagination. Le film donne en effet à observer la faune et la flore de l'Amazonie aussi mystérieuse que fascinante.

Pour les cycles 3, *Le secret des Perlins*, interroge les élèves sur les notions d'entraide et d'altérité, évoquant le passage à l'âge adulte et les travers de nos sociétés industrialisées.

Aussi, nous vous proposons une approche pédagogique à hauteur d'enfant destinée à faire comprendre des enjeux écologiques et sociaux actuels tout en découvrant la richesse culturelle et naturelle d'un pays merveilleux : le Brésil.

Avant tout œuvre artistique, un film constitue un support de travail idéal car il offre une expérience sensible et rend plus palpables des sujets à première vue lointains. Prolonger le travail avec les élèves après la projection du film sera l'occasion de les initier et de les sensibiliser à ces problématiques écologiques, en lien avec les programmes d'enseignement.



5. OBSERVER L’AFFICHE DU FILM

L’affiche du film permet de donner des éléments d’information aux spectateurs, de créer un horizon d’attente et d’aider à faire entrer les enfants dans l’univers cinématographique du film.

En groupe ou en classe entière, demandez aux enfants de décrire l’affiche du film.

- *Que voient-ils sur l’affiche ? Invitez-les à décrire les différents éléments du décor, le paysage, le cadrage, que voit-on au premier plan et au second plan ? Quelles sont les couleurs prédominantes ?*
- *Décrire les personnages présents à l’image ? Qu’est ce qui les différencie ? Que font-ils ?*
- *A votre avis, que signifie le titre du film ? Qu’est ce que peut signifier le secret des Perlins ? Pourquoi l’affiche semble mystérieuse ?*

Sur l’affiche *Le secret des Perlins* on observe au premier plan deux personnages, celui à gauche semble être un enfant-renard et celui à droite un enfant-ours. Les personnages se font face, comme s’ils étaient en conflit, plongés dans la pénombre, et se regardent droit dans les yeux. Leur maquillage permet de les distinguer l’un de l’autre : l’enfant-renard possède un motif évoquant une goutte d’eau tandis que l’enfant-ours porte un maquillage semblable aux rayons du soleil. Toujours en opposition, l’enfant-renard est paré de couleurs chaudes alors que l’enfant-ours arbore des couleurs froides.

Dans le titre du film, on constate que la typographie du mot “Perlins” est différente de la mention “Le secret des”. En effet, le mot “Perlins” est travaillé en dégradé de couleurs à la fois orange, vert et bleu. Sa typographie peut suggérer qu’il s’agit de runes anciennes appartenant à une civilisation antique.

Au second plan au centre, on voit les deux héros sur un bateau, flottant sur les nuages. Ils ont l’air d’observer le monde qui les entoure. Dans cette barque magique, il y a un arbre avec ses racines, on peut supposer que les deux personnages transportent cet arbre, pour le planter quelque part peut être, ou alors que l’arbre sert de voile. On remarque également, une attitude des personnages qui relève plus de la coopération que de la défiance. Cela tranche avec l’opposition qui est figurée entre eux au premier plan. On devine donc une évolution de leur relation au fil de l’intrigue.

A l’arrière-plan, on distingue un visage, une énorme statue de pierre qui rappelle les civilisations passées ou celles à venir.

Tous ces indices permettent aux élèves de mieux appréhender le film. On devine que le film va comporter une dimension écologique et que les deux personnages vont devoir s’allier pour arriver à leur but.

** À partir des informations recueillies, vous pouvez demander aux enfants d’émettre des hypothèses sur le film qu’ils vont découvrir, ainsi que de justifier leurs réponses. Après l’analyse, leur faire enfin découvrir le synopsis et la bande annonce du film et comparer avec leurs déductions.*

6. LE RÉALISATEUR

Après deux longs métrages - *Garoto Cosmico*, en 2007, et le remarqué *Le Garçon et le Monde* sorti en France en 2014 - Alê Abreu peut déjà se prévaloir d'une carrière artistique riche et variée. En effet, l'œuvre du réalisateur brésilien ne se limite pas au cinéma d'animation. Depuis 1995, il est aussi co-auteur, en tant qu'illustrateur, d'une trentaine d'ouvrages destinés au jeune public et son travail de peinture est régulièrement exposé. Son dernier projet en date : une série télévisée d'aventures éducatives, *Vivi Viravento*, qui mêle techniques d'animation et prises de vues photographiques. Virevoltant entre les médiums peinture, littérature, cinéma, télévision, Alê Abreu envisage le cinéma d'animation comme un lieu de synthèse entre les arts plastiques, la musique et l'imaginaire. Ainsi, la créativité du réalisateur est tout autant stimulée par les œuvres qu'il voit que par celles qu'il imagine. Prenant pour toile de fond son Brésil natal, Alê Abreu interroge à travers son œuvre l'impact des activités humaines sur les milieux naturels et souligne les problématiques sociologiques d'un pays contrasté.



LE BRÉSIL : L'AMAZONIE COMME ENJEU ÉCOLOGIQUE

A. Cycle 2 : Analyser et comprendre la faune et la flore

1. A LA DÉCOUVERTE DU BRÉSIL

**Accrochez un planisphère dans la classe et demandez aux enfants de placer le Brésil sur la carte. Demandez ce qu'évoque pour eux le Brésil, quelle langue on y parle. Quels éléments de la culture brésilienne sont-ils capables de citer Carnaval de Rio, Capoeira, samba, fleuve Amazone, culture aborigène ? Combien de pays traversent l'Amazonie ?*

L'Amazonie est une région d'Amérique du sud. C'est une vaste plaine où coulent l'Amazone et ses affluents. Elle est couverte par la forêt amazonienne et produit plus de 20% de l'oxygène de la planète. Sa superficie est d'environ 6 568 107 km², soit près de douze fois celle de la France. Son climat est chaud et humide toute l'année. La forêt amazonienne ne traverse pas moins de neuf pays : le Brésil, la Guyane française, le Pérou, la Colombie, le Venezuela, le Surinam, la Bolivie, l'Équateur et le Guyana. C'est la plus grande forêt tropicale du monde. Dans la forêt, les humains ont entamé un processus de déforestation, qui consiste essentiellement à convertir les zones boisées en champs agricoles, principalement pour cultiver le soja. La majorité de ce soja sera utilisée pour l'alimentation d'animaux d'élevage. Plus du cinquième de la forêt amazonienne a déjà été détruit et les espaces restants sont vivement menacés.

**En classe, vous pouvez créer une fiche d'identité du pays à partir des informations suivantes ou des réponses obtenues par les élèves.*

Demandez aux enfants de dessiner le drapeau du Brésil ou un ara bleu.

SUPERFICIE : 8 514 877 km²
POPULATION : 200,4 millions
CAPITALE : Brasilia
LANGUE : Portugais
MONNAIE : Real Brésilien
DRAPEAU : Le drapeau est composé d'un losange jaune sur un fond vert, dans lequel se trouve une sphère bleue étoilée traversée par une bannière blanche. On peut y lire l'inscription "ordem e progresso", la devise brésilienne signifiant « ordre et progrès ».



Les expéditions qui ont permis la découverte de ce pays par les Européens ont eu lieu entre 1487 et 1500. Le Brésil fut découvert le 22 avril 1500 par Pedro Álvares Cabral et devint une colonie portugaise. Les Portugais furent en effet les premiers colons d'Europe à arriver au Brésil. Ils y ont apporté leur langue, le portugais.

2. QU'EST CE QU'UNE FORÊT TROPICALE ? A QUOI SERT-ELLE ?

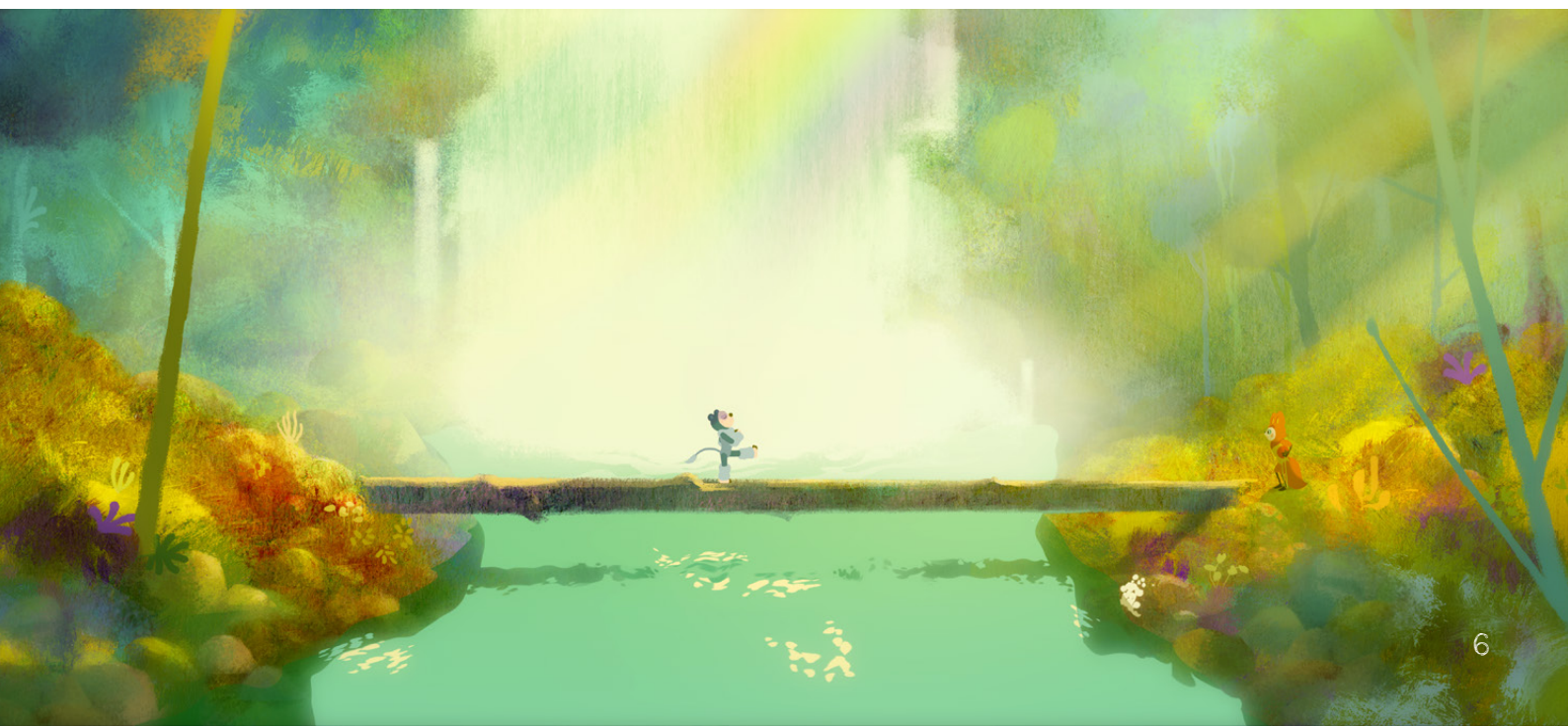
**Demandez aux enfants de décrire une forêt tropicale ? Quelle est la différence avec nos forêts tempérées ? Quels animaux peut-on observer là-bas ? Est ce que la flore est différente de la nôtre ?*

Les forêts tropicales sont des forêts très denses et touffues, avec de grands arbres, un climat chaud et beaucoup de pluie. Elles se situent près de l'Équateur, en Afrique, en Australie, en Asie, en Amérique centrale, en Amérique du Sud. Elles sont situées entre le Tropique du Cancer et le Tropique du Capricorne. Dans cette région, le soleil est très fort et brille à peu près le même temps chaque jour de l'année, faisant de ce climat un climat chaud en permanence. La plus grande forêt tropicale du monde est la forêt amazonienne, au Brésil. On y trouve une faune extrêmement riche, avec de gros mammifères comme les singes, les jaguars, les lémur mais aussi toutes sortes de reptiles et amphibiens : les crocodiles, les serpents, les grenouilles. Véritable jungle, sillonnée par une multitude d'espèces de petits rongeurs, la forêt bruisse des piailllements de milliers d'oiseaux comme le toucan, les perroquets ou le célèbre ara bleu, menacé d'extinction. Enfin le sol grouille de plus de centaines de milliers d'espèces d'insectes différentes, indispensables au maintien de la biodiversité. Encore aujourd'hui, les chercheurs continuent de recenser de nouvelles espèces animales. Le Brésil abrite plus de quatre millions d'espèces animales et végétales.

A quoi servent les forêts tropicales ? Les forêts tropicales constituent l'habitat naturel de nombreuses espèces d'animaux et de plantes. En effet, on estime que plus de la moitié des animaux de la Terre habitent ces espaces naturels. Cependant, la déforestation menace gravement ces écosystèmes. Sept mille espèces seraient menacées de disparition. Parmi elles, les insectes et les escargots seraient les plus en danger. Les forêts tropicales permettent aussi de réguler le climat de la planète car elles absorbent le dioxyde de carbone de l'atmosphère grâce à la photosynthèse. S'il n'y avait plus d'arbres sur Terre, le climat de la planète changerait très rapidement, les forêts tropicales étant aussi un régulateur des températures.

**Vous pouvez reproduire cette expérience :*

<https://www.cabaneaidees.com/la-preuve-que-les-feuilles-respirent-une-experience-scientifique/> dans votre classe pour que les élèves comprennent que les feuilles respirent. Un bon exercice pour les sensibiliser à l'écologie et qu'ils comprennent le principe de la photosynthèse.



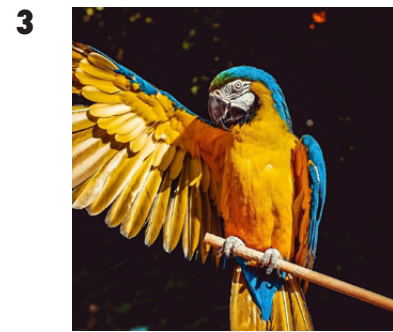
3. QUELS ANIMAUX TROUVE-T-ON EN AMAZONIE ?

Le Brésil est le pays des mille curiosités. Dans *Le secret des Perlins* le réalisateur nous donne à voir toute la richesse et la biodiversité d'une forêt hors du commun, une forêt qui abrite une faune et une flore étonnantes librement inspirée de la forêt amazonienne. Les premières images du film sont d'ailleurs très éloquentes : on commence par apercevoir une goutte d'eau qui tombe d'une feuille comme pour symboliser le cycle de la vie. Dans le plan suivant, des graines s'envolent pour germer par la suite, figurant un cycle vertueux indispensable au maintien du biotope.

La présence de la forêt amazonienne, plus grand bassin forestier de la planète, le climat diversifié du pays allant du tropical au semi-aride ainsi que ses biomes variés font du territoire brésilien la première zone de biodiversité au monde. Les forêts tropicales du Brésil sont communément qualifiées de "poumons de la planète". Plus de 90% du pays, comptant plus 70 parcs naturels, est classé territoire protégé par l'UNESCO.

Partons à la rencontre de quelques animaux fascinants de la jungle brésilienne.

**Vous pouvez montrer aux enfants des images des animaux sans indiquer les noms pour savoir s'ils parviennent à les identifier.*



1. Le jaguar est le 3^{ème} plus gros félin après le lion et le tigre, le plus gros des Amériques et est un des animaux emblématiques du Brésil, il reste très mystérieux pour les chercheurs car il est difficile de l'approcher.

2. Le capybara, un curieux mammifère pour le moins imposant. D'un mètre de long et pesant entre 30 et 70 kg, il remporte le titre de plus gros rongeur du monde. Herbivore, c'est une espèce totalement inoffensive qui vit en groupe.

3. Il a été observé chez l'ara bleu, oiseau endémique du Brésil, un rougissement au niveau de ses joues blanches. Cela se produit lorsque l'oiseau a des échanges et des interactions positifs avec l'être humain.

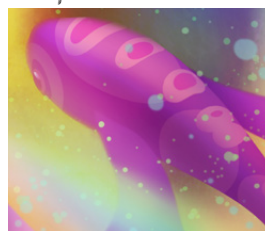
Les fourmis



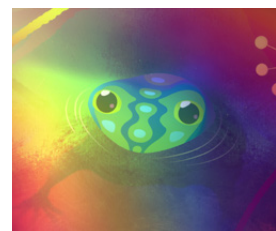
Les sauterelles



Les poissons



La salamandre



**Vous pouvez aussi utiliser les photogrammes ci-dessus pour faire entrer les élèves dans l'univers du réalisateur et leur faire deviner ces espèces.*

B. Cycle 2 & 3 : Sensibilisation à la préservation de l'environnement

1. LE SECRET DES PERLIMS, UNE FABLE ÉCOLOGIQUE

**Philosophie : sous la forme d'une question ouverte, se questionner sur ce que pourrait être une société idéale ou la société de demain, amener les enfants à formuler et partager leurs rêves personnels, sans peur du jugement.*

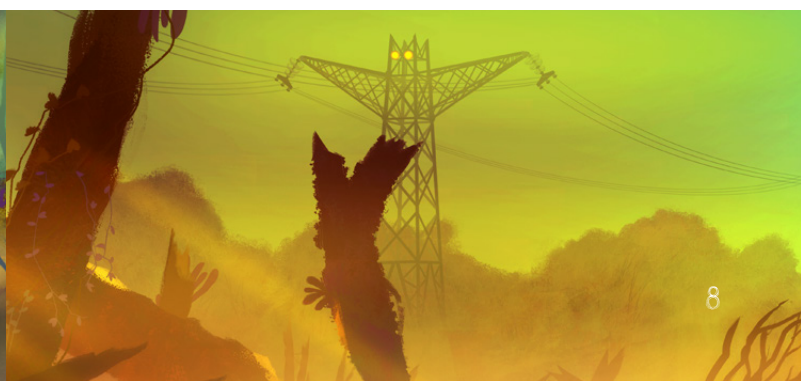
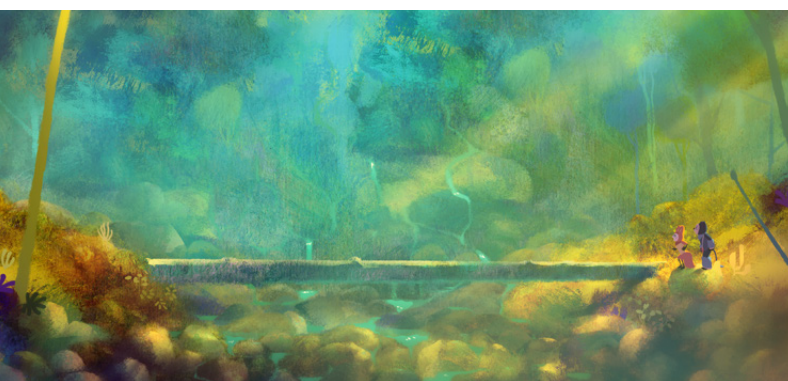
Sous des atours de fable initiatique, *Le secret des Perlims* traite de l'impact des activités humaines, les Géants du film, sur les écosystèmes naturels. Très inspiré par les problématiques de déforestation et d'artificialisation des terres au Brésil, le film met subtilement en scène plusieurs des périls auxquels est confrontée la forêt amazonienne. En effet l'Amazonie brésilienne est rongée par une exploitation économique incontrôlée. Agriculture industrielle, soja, élevage de bétail, exploitation minière et exploitation forestière illégale sont autant d'activités humaines dévastatrices.

La déforestation est figurée dès les premières minutes du film par l'intrusion violente de machines menaçantes, bruyantes et éblouissantes dans une jungle paisible aux couleurs chaudes et pastels qui contrastent avec celles du monde des Géants. Le réalisateur ne se contente pas de décrire la destruction des milieux naturels. En effet, à mesure du développement de l'intrigue, la faune, si riche au début du film, tend à disparaître de certains plans. Nos deux héros découvrent successivement de vastes étendues rases, de larges coupes en plein cœur de la forêt, une rivière asséchée, une pollution sonore, également, qui fait fuir les animaux et la présence de la fumée qui semble étouffante. Enfin on découvre la "Grande Vague", sorte de gigantesque retenue d'eau, que l'on devine rapidement être une usine hydro-électrique. La description de cette transformation radicale de l'environnement par les humains est étonnamment précise et fait ici écho à des projets d'infrastructures ainsi qu'à des méga structures existantes. En effet la quasi-totalité des affluents du fleuve Amazone est constellée de dizaines de barrages. La construction de ces édifices entraîne la submersion de centaines de km² de forêt vierge, entraînant la disparition violente de la faune et de la flore locales.

Le choix par Alé Abreu d'évoquer cette modification radicale des espaces naturels par la mise en scène d'un barrage rapproche donc encore un peu plus le film d'une actualité brûlante. L'artificialisation des sols est également mise en avant au travers d'un espace urbain, aseptisé, tentaculaire et menaçant qui semble avancer vers la forêt, suivant la progression destructrice des bulldozers.

D'ailleurs, à mesure que l'histoire se déploie, la forêt, d'abord vierge et paisible, devient de plus en plus hostile et inquiétante. Dès lors, l'objectif de Claé et Bruo est donc bien de faire cesser une déforestation sauvage afin de préserver la biodiversité et l'équilibre des milieux naturels.

Véritable fable écologique, *Le secret des Perlims* traite des problématiques environnementales propres à l'exploitation des forêts tropicales et plus particulièrement à l'exploitation débridée de l'Amazonie.



2. LES DIFFÉRENTS TYPES DE POLLUTION

Les humains, de par leurs activités et modes de consommation, utilisent beaucoup de ressources naturelles et génèrent de la pollution.

Dans le film, l'intrigue est directement liée aux enjeux de déforestation, d'artificialisation des sols et de la pollution qui en résulte. Il faut d'ailleurs préciser aux élèves qu'il existe de nombreux types de pollution, plus ou moins visibles, qui peuvent à la fois affecter le vivant et le non-vivant :

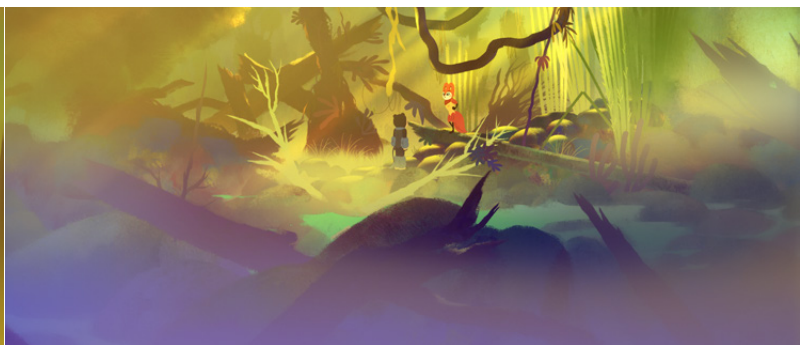
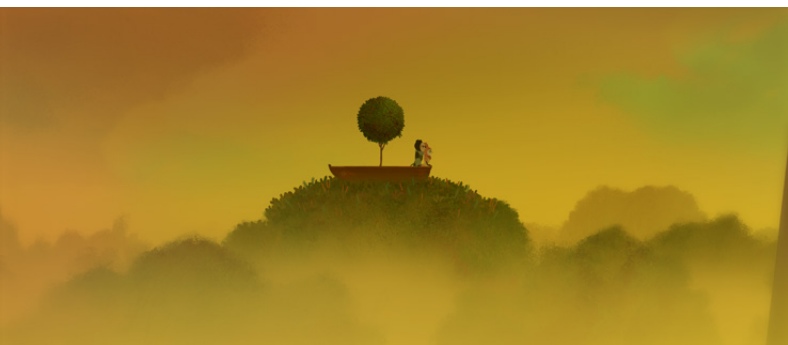
*Quelles sont les conséquences de la dégradation environnementale sur notre planète ?

Faire un parallèle avec le film *Le secret des Perlims* : quelles sont les conséquences de la déforestation ?

Distinguer les différents types de pollution : pollution atmosphérique / lumineuse / sonore / chimique... Présenter la logique et les causes du réchauffement climatique et des exemples d'éco-gestes à mettre en place en classe et en dehors pour préserver la planète : agir sur le chauffage, mettre des plantes dans la classe, trier les déchets et recycler.../ prendre une douche courte, éteindre la lumière lorsqu'elle n'est plus nécessaire, privilégier les emballages recyclables, utiliser les transports en commun...

La pollution de l'air aussi appelée "pollution atmosphérique" : désigne principalement le rejet de gaz à effet de serre responsables du réchauffement climatique et de particules fines qui nuisent à la qualité de l'air et sont nocives pour les organismes vivants.

La pollution du sol et sous-sol terrestre : désigne la dégradation de divers déchets et produits chimiques dans les sols, ayant pour conséquence de détruire les organismes plantes, animaux, insectes,... qui y résident. Ces produits pesticides, engrais parfois utilisés volontairement par les agriculteurs afin d'accroître leur productivité, peuvent contaminer les sols qui s'appauvrissent au fur et à mesure des années mais également les fruits et légumes que nous consommons, ce qui a aussi un impact néfaste sur notre corps.



La pollution de l'eau : désigne le rejet dans l'eau [océans, mers, fleuves, rivières, nappes phréatiques] de différents produits chimiques et matériaux plastiques qui menacent des écosystèmes entiers [animaux, poissons, végétaux et autres organismes] et rendent l'eau impropre à la consommation. Comme pour ce qui concerne les sols, ces substances néfastes circulent également dans les produits issus des milieux aquatiques que nous consommons. En 1997, un immense amas de plastique a été découvert dans l'océan Pacifique. Cette accumulation, parfois qualifiée de véritable "continent" et dont la surface ne cesse d'augmenter, est liée à la force des courants océaniques et du vent.

En Amazonie la pollution des sols et des cours d'eau est particulièrement liée aux exploitations minières légales et illégales mais également à l'épandage sauvage de produits chimiques destinés à tuer toute forme de végétation afin de rendre les terres constructibles et exploitables.

La pollution radioactive : désigne la libération de substances dites "radioactives", le plus souvent issues de l'activité nucléaire humaine, qui ont un impact direct, très nocif et durable sur toutes les surfaces [sols, air, eau] et organismes vivants. L'accident nucléaire le plus connu et le plus grave qui ait jamais eu lieu est la catastrophe de Tchernobyl [Ukraine] de 1986, qui a fait de nombreux morts et blessés et dont le site est encore contaminé.

La pollution lumineuse qui génère, avec l'émission inhabituelle [fréquence ou intensité] de lumière, des perturbations de l'orientation pour les animaux mais aussi des biorythmes. Par exemple, le cycle naturel jour-nuit règle le sommeil et le comportement de nombreux organismes vivants.

Dans le film, la présence humaine est d'abord suggérée par la lumière intense des bulldozers qui perce violemment la pénombre tranquille de la forêt.

3. DES ÉCO-GESTES POUR PRÉSERVER LA PLANÈTE

**Pour sensibiliser les enfants aux problématiques de pollution de l'environnement, réaliser un exercice, par exemple sous la forme d'un quizz, portant sur le temps de dégradation des déchets dans la nature papier toilette / banane / mégot de cigarette / bouteille en plastique / verre / chewing-gum, etc.*

Il n'y a pas d'âge pour agir. Chacun peut contribuer à la préservation de la nature, pour le bien de tous, avec de petits gestes simples. Il vaut mieux commencer le plus tôt possible afin de ne pas reproduire les mauvaises habitudes des générations précédentes.

Que peut-on alors mettre en œuvre à notre échelle, en tant qu'individu, pour prendre soin de notre environnement ? Voici quelques exemples à appliquer au quotidien pour pouvoir profiter d'un monde plus propre et plus durable :

Pour réduire ses déchets :

- Jeter systématiquement ses déchets dans une poubelle en veillant à les placer dans le bac approprié.
- Privilégier les produits peu ou pas emballés. Éviter d'utiliser des sacs en plastique, surtout ceux à usage unique. Privilégier les emballages recyclables ou, encore mieux, penser à apporter ses propres sacs réutilisables lorsque l'on va acheter quelque chose.
- Si l'on a accès à un bout de jardin ou à une jardinière, essayer de faire pousser ses propres légumes, fruits et plantes aromatiques.
- Dans la mesure du possible, essayer de réparer ou faire réparer un objet lorsqu'il est défectueux plutôt que de le jeter.

Pour économiser de l'énergie

- Éviter de laisser couler l'eau en veillant à fermer les robinets, éviter les bains et prendre plutôt des douches courtes.
- Éteindre la lumière lorsqu'elle n'est pas nécessaire et débrancher les appareils électroniques [ordinateur, chargeurs, TV, consoles, box Internet] et même l'électroménager [four, micro-ondes, lave-linge...] si possible car ils consomment de l'électricité même si on ne les utilise pas.
- Emprunter les transports en commun ou utiliser les moyens de locomotion non-polluants marche, vélo,.. plutôt que les véhicules motorisés et privés pour se déplacer.
- S'intéresser à la provenance de notre nourriture, de nos vêtements, et des objets que nous achetons et privilégier ce qui est produit localement ou du moins, le plus près possible .



Le film nous montre que la production d'électricité a un coût écologique. La "Grande Vague", cette énorme infrastructure hydroélectrique, bouleverse le milieu naturel de milliers d'espèces d'êtres vivants. Économiser l'énergie c'est aussi prendre conscience de la pollution engendrée par notre besoin de confort.

VIVRE ENSEMBLE MALGRÉ LES DIFFÉRENCES

Cycle 2 & 3 : Découverte des protagonistes et construction d'une amitié

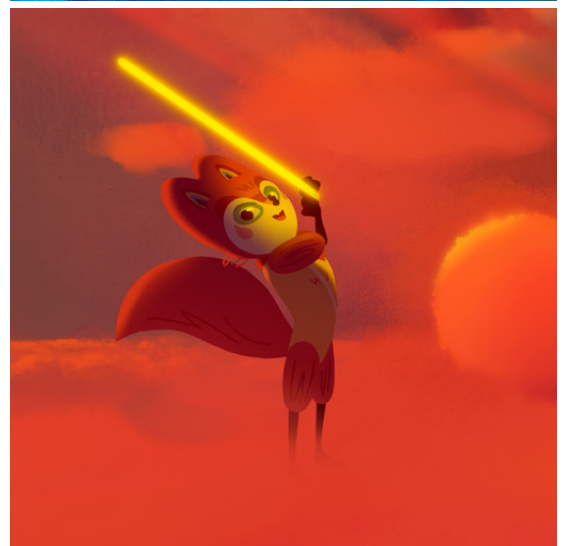
1. CLAÉ ET BRUÔ, DES PERSONNAGES OPPOSÉS

**Dresser le portrait de Claé. Quelles sont ses qualités ? Ses défauts ?*

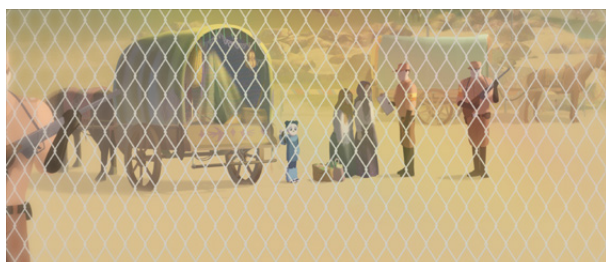
- *Qu'est-ce qui différencie Claé de Bruô ?*
- *Quelle est la différence entre le Royaume du Soleil et celui de la Lune ?*

Claé et Bruô, les personnages principaux du film, sont des agents secrets issus de royaumes ennemis en guerre. Ils viennent de mondes et de cultures opposés, en conflit depuis des siècles. En présentant Claé et Bruô au spectateur, Alé Abreu choisit de mettre en scène deux personnages à première vue antagonistes. Ces deux héros, semblables et différents comme les deux faces d'une même pièce, offrent une profondeur insoupçonnée.

Claé et Bruô sont d'abord caractérisés par un fort contraste de couleur. Claé, personnage rapide, agile et virevoltant est rapidement associé à des teintes chaudes le orange, le rouge tandis que Bruô, plus calme, moins impulsif, semble lié à un univers graphique plus froid le bleu. Nos deux héros présentent également des façons différentes d'interagir avec le monde qui les entoure. Bruô présente une dimension spirituelle quasi mythique, pratique la méditation, semble être l'héritier.e de savoirs ancestraux [chants traditionnels, description des savoirs astronomiques des habitants de la cité perdue dans la jungle] et possède des capacités impressionnantes telles que la télépathie. Bruô est véritablement en lien direct avec la nature qui l'entoure et semble s'orienter facilement sans le besoin d'objets technologiques. De son côté, Claé semble bien plus dépendant.e de gadgets technologiques [jumelles, sabre laser, montre connectée]. Claé représente également un monde de communication instantanée [émetteur radio] et est caractérisé par la vitesse de ses déplacements qui contraste avec la relative lenteur de Bruô. De tempérament beaucoup plus hyperactif et meneur que son alter ego, le personnage de Claé pourrait presque parfois afficher une forme de méfiance envers la nature qui l'entoure mais également envers les autres.



Avec ces deux personnages contrastés, Alê Abreu met en scène une opposition assez universelle, entre tradition et modernité. Cependant, le lien avec une société brésilienne tiraillée entre la préservation des cultures amérindiennes d'un côté et le développement économique néo-libéral et prédateur de l'autre transparaît clairement. De plus, le réalisateur évoque à la fin du film la situation sociale de son pays, décrivant un espace urbain très clairement ségrégué : la famille de Bruô semble confinée en périphérie de la grande ville, non loin de quartiers semblables à des bidonvilles. Il est d'ailleurs question d'un "Grand mur" qui déchire le tissu urbain de la ville. On note également la présence d'hommes armés effectuant des contrôles sur cette population qui semble nomade [présence de roulottes], contrôles qui pourraient tout à fait faire écho aux actions des forces de police paramilitaires dans certaines favelas, où à la régulation des flux migratoires de demandeurs d'asile en temps de guerre.

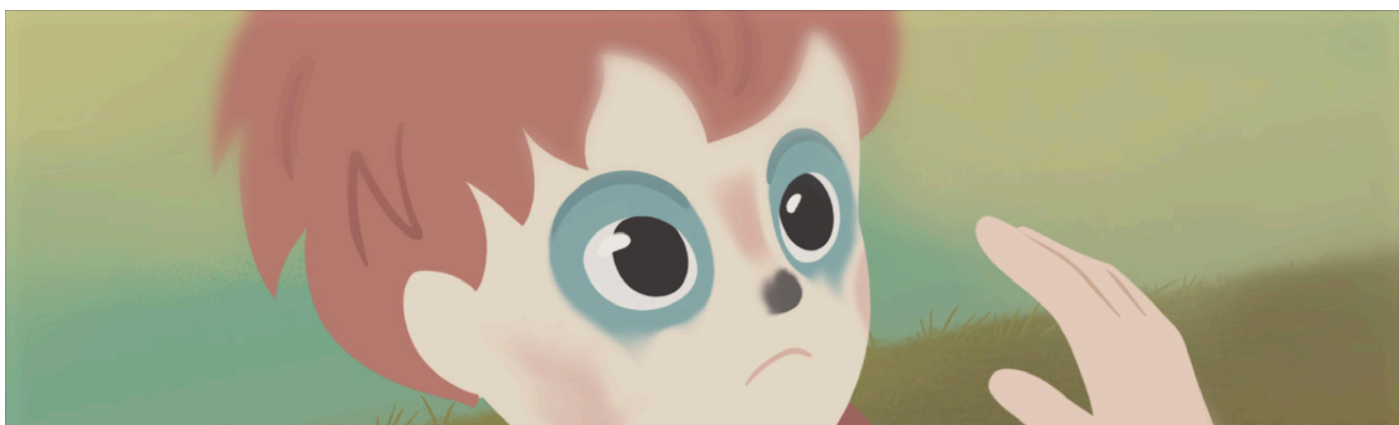


2. LE GENRE, UN DÉGUISEMENT COMME UN AUTRE ?

Mais la complexité des deux personnages principaux apparaît également dans leur appartenance à un genre bien défini. En effet Claé et Bruô sont dépeints durant la majeure partie du film sous les traits d'un renard et d'un ours. Ce procédé permet au réalisateur de gommer de trop fortes distinctions de genre et ainsi de rendre ses personnages fluides. Les spectateurs disposent alors d'une liberté d'interprétation quant au genre qu'ils attribuent aux personnages, consciemment ou pas. Interprétation qui se vérifiera ou non à la fin du film... Si Claé se révèle être un petit garçon qualifié comme tel par ses parents, le personnage de Bruô n'est pas explicitement genré mais pourrait tout à fait être une petite fille car elle en possède les attribus : robe et cheveux longs relevés au-dessus de la tête en macarons. De toute façon, cela importe peu, car le spectateur a déjà vécu l'essentiel de l'aventure sans même se poser la question. Il est intéressant de remarquer que le genre du personnage de Claé apparaît lorsque celui-ci se débarrasse de son maquillage. Le déguisement est ici une façon d'échapper aux normes de genre mais également aux origines sociales qui caractérisent abruptement nos deux petits héros à la fin du film.

La transition entre l'univers riche et luxuriant de la Forêt et le monde des Géants, les humains, est accentuée par l'imposition d'un uniforme militaire à Claé. En effet, en retrouvant ses parents, il revêt une veste à galons et un képi trop grand pour lui. Cette action hautement symbolique est accompagnée d'une musique martiale et des paroles du père qui résonnent comme une sentence : "On va discuter jeune homme, tu n'es plus un enfant". Il est intéressant de noter que ce monde de violence symbolique est marqué par une forme de virilité un monde d'hommes en armes qui entre en collision avec la sensibilité du jeune garçon. Il n'est plus question de rêvasser ou de s'attarder sur le sort de la forêt. Claé est rappelé brusquement à sa place dans le monde des humains et celui des adultes.

**Atelier maquillage, kit de pastel gras : l'atelier maquillage permet l'expression personnelle et créative de chaque enfant et favorise la coopération. Dans un premier temps, sans consignes précises demander aux enfants de se mettre par deux et de maquiller leur camarade pour, dans un second temps, être maquillés par lui. Ils prendront plaisir à transformer leur visage, le recouvrir complètement ou, au contraire, utiliser parcimonieusement la couleur avec des formes géométriques ou abstraites.*



3 LA TOLÉRANCE, L'ENTRAIDE ET L'AMITIÉ FACE AUX OBSTACLES



Malgré toutes ces différences, nos deux héros sont animés par une détermination commune : la préservation à tout prix d'un écosystème menacé.

* Pourquoi ces deux personnages deviennent-ils amis ? Quel est leur caractère respectif ? Interroger les élèves sur la notion de tolérance.

* Philosophie : Éveiller les élèves au plaisir de la réflexion en fonction de leurs connaissances réelles ou présumées, les inviter à échanger leur point de vue tout en répondant aux objectifs de l'école organiser ses idées, prendre position, écouter, respecter les règles de l'échange, contrôler ses émotions . Qu'est-ce que la tolérance ? Quand puis-je dire que je suis tolérant ? Quel est l'intérêt d'être tolérant ? Y a-t-il un obstacle à être trop tolérant ? Y a-t-il un obstacle à ne pas être tolérant ? . Pour ce faire, les élèves expriment dans un premier temps ce qu'ils mettent derrière les termes « tolérer, tolérance, tolérant » En fonction de ce qui est dit, chacun peut rebondir, préciser sa pensée et questionner.

Avec ce récit en forme de quête initiatique, Alê Abreu souhaite la réunion, l'alliance de deux pans de la société brésilienne. Ici il est bien question de dépasser des différences de mode de vie et de rapport au monde afin de lutter efficacement contre les effets délétères de la modernité.

D'ailleurs, le réalisateur reconnaît l'utilité de la technologie en dotant Claé d'appareils sophistiqués et modernes tout en y associant la sagesse et l'intuition de Bruô. Le film est un éloge de l'entraide et de la tolérance, seules armes efficaces contre la prédation des Géants. Dès lors que les deux personnages principaux commencent à faire converger leurs forces, ils parviennent à avancer dans leur quête et à se rapprocher des mystérieux Perlins... C'est en se donnant une mission commune, à savoir lutter contre la déforestation, qu'ils vont soudain trouver un sens à leur existence et faire naître une amitié.

C'est sans aucun doute Claé, qui s'impose comme le leader naturel de cette aventure, du fait de son caractère plus téméraire, en comparaison de Bruô, qui présente une personnalité plus lunaire, avec son esprit rêveur et utopiste. Mais cette aventure ne peut s'entreprendre sans l'association des deux protagonistes. Grâce à leur courage et l'union de leurs qualités, ils vont pouvoir affronter ces épreuves.

Le film raconte l'histoire commune de deux personnages singuliers, qui, avec leur part de lumière mais aussi d'ombre, parviennent à s'accepter l'un l'autre, tels qu'ils sont, et à tirer une force de leurs différences. En résulte une complémentarité, véritable force pour surpasser les obstacles. Cette relation forte leur permet aussi de se livrer l'un à l'autre à cœur ouvert, de dévoiler leur sensibilité et leurs faiblesses.

B. Les gardiens d'un monde en mutation cycle 3

1. LA QUÊTE INITIATIQUE : PASSAGE À L'ÂGE ADULTE

*Pour comprendre les enjeux du récit initiatique, vous pouvez demander aux élèves :
de comparer l'état initial et final du film
d'analyser la nature du changement des personnages : quand et comment opère-t-il ?

Avec *Le secret des Perlins*, Alê Abreu raconte un voyage géographique entre deux mondes mais également une transition vers l'âge adulte. En cela, le réalisateur rattache son film à la tradition narrative du récit initiatique.

En effet, la forêt apparaît comme un espace symbolique lié à l'enfance, un espace protecteur que nos deux héros sont amenés à quitter. Sur leur chemin, ils traversent notamment La Cité de la Lune, véritable allégorie de l'héritage culturel des civilisations précolombiennes. Avec cette ville oubliée et dévorée par la jungle, le réalisateur souligne l'importance et la complexité des savoirs ancestraux [observation du ciel, calendriers solaire.] Ainsi, l'appropriation d'une histoire, la découverte d'un passé méconnu dans le but de résoudre des enjeux contemporains, est un motif récurrent des récits initiatiques. La figure archétypale du vieux sage, Pierrot Perroquet, participe aussi à l'apprentissage de nos deux héros, c'est lui qui indiquera à nos deux protagonistes le lieu de rencontre des Perlins.

Si la transition vers l'âge adulte passe par un enseignement, une transmission du savoir, elle s'accompagne également de responsabilités nouvelles. En prenant en charge la défense de la forêt, Claé et Bruô se détachent progressivement d'une forme d'insouciance propre à l'enfance. Cette lucidité nouvelle se révèle salutaire pour triompher des obstacles qui se dressent sur leur route. Au fil du chemin, les deux personnages gagnent également en maturité. Ils apprennent à coopérer et trouvent une forme d'équilibre dans leur relation.

Là encore, le développement d'une amitié forte entre deux alter ego est un archétype du récit initiatique.

Cette quête s'achève de façon abrupte avec le retour au monde des adultes.

Le réalisateur décide de souligner ce temps du récit en utilisant un élément symbolique : le changement d'apparence physique de Claé et Bruô. Depuis toujours, les enfants utilisent des déguisements pour pénétrer dans des mondes imaginaires dont eux seuls ont les clés. Ces mondes, véritables refuges, leurs offrent la liberté d'être un guerrier Renard ou un agent Ours. Claé et Bruô se déguisent en gardien de la forêt pour oublier le monde qui les entoure et modifier le cours implacable de la réalité. A la fin du film, on comprend que leur périple aura duré plusieurs jours et la première chose que dit la mère de Claé à son fils est "tu as besoin de te débarrasser de ce costume". Cette phrase marque la fin d'une aventure, la fin du temps du jeu, un jeu d'incarnation porteur de beaucoup plus de sens que les adultes ne peuvent le soupçonner. C'est ici un retour au monde des adultes, un univers terne où règne l'uniformité, où les particularismes sont gommés et où même les visages fermés semblent flous on ne distingue pas réellement le visage des adultes . En dépeignant ainsi le monde des adultes, Alê Abreu invite, par un jeu de contraste, les petits spectateurs à cultiver une vie intérieure riche, un sens de l'imagination, une capacité à rêver et s'émerveiller, seuls antidotes contre la morosité du monde. Il n'est pas question non plus pour nos deux héros de revenir au monde des Géants vierges de tout enseignement. La quête initiatique les mène à découvrir une partie d'eux même, à cultiver le Perlins qui vit en eux. Cela est particulièrement bien signifié lorsque Clau, assis à l'arrière de la voiture, fixe son reflet dans la vitre : Claé est là, dans le reflet : il fait désormais partie intégrante du petit garçon.

Alê Abreu souligne bien l'importance de conserver une âme d'enfant. Ses petits personnages semblent réaliser, en sortant de la Forêt, que leur imagination leur ouvre une fenêtre sur un monde invisible aux yeux des adultes. En conservant cette capacité à voir au-delà de la simple réalité quotidienne Clau et Bruô prennent également conscience d'une forme de super pouvoir. Il est donc autant question de se débarrasser de certaines illusions enfantines que d'accepter pleinement et d'assumer une forme de sensibilité nécessaire au fleurissement des mondes de l'imaginaire, source potentielle d'une force de résistance.

Ainsi, le thème du passage à l'âge adulte est central dans le film : Claé et Bruô se retrouvent face à des responsabilités d'adulte envisagées à hauteur d'enfants. Le réalisateur joue de ces différentes échelles de plan et de contraste pour mettre en valeur le regard de ses deux héros sur le monde qui les entoure. Et c'est dans ce regard désormais réaliste et averti quant à la gravité de la situation que naît une détermination nourrie par le Perlins qu'ils se découvrent porter en eux.

Le secret des Perlins met donc en scène une quête initiatique à double mouvement, tournée vers la découverte d'une réalité crue dans un premier temps et vers la conservation d'une capacité à rêver, propre à l'enfance, dans un second temps.





2. LA FORÊT : SPECTACLE DE TOUTES LES INTERROGATIONS

Les humains ont très tôt voulu voir dans le ciel, les mers, les étendues désertiques ou les reliefs montagneux des espaces divins. Ces éminentes géographies ont de tout temps suscité les craintes et inspiré des cultes. Théâtres des odyssées, champs de batailles, les espaces naturels sont autant de décors aux mythes et légendes. La forêt, du latin "fores" « au-dehors », symbolise le lieu initiatique par excellence, un espace mystérieux, un monde à l'écart du monde, une figuration aussi du monde intérieur. Dans *Le secret des Perlins*, la forêt est un univers ressourçant. Lieu de prédilection des contes et légendes populaires, l'univers sylvestre a toujours été source d'inspiration pour les humains et en particulier pour les artistes. Les forêts ou les bois servent ainsi de décors à de nombreux récits, comme ceux de *Blanche Neige*, du *Petit Chaperon Rouge*, de *Hansel et Gretel* ou du *Petit Poucet*, pour ne citer que les plus connus.

En tant qu'univers marginal au monde des humains, la forêt n'est souvent qu'un lieu de passage dans lequel on ne reste pas. Une fois l'histoire terminée, les personnages retournent à la civilisation et abandonnent les bois. Claé et Bruô sortent transformés, marqués par leur périple dans la jungle. On sent qu'une connexion sensorielle et émotionnelle a été établie avec ce milieu naturel si particulier. Rappelant les films de Miyazaki, la forêt joue un rôle propre et devient quasiment un protagoniste à part entière de l'histoire. Ainsi nos deux héros se mettent en action pour défendre cet espace géographique, comme ils défendraient une amie, une alliée, une sœur.



3. LE SECRET DES PERLIMS ?

Alors, finalement, quel est le secret des Perlims ?

Les Perlims, ces entités impalpables et flottantes, portent une grande part de mystère. Sans tenter d'en tirer une interprétation définitive, on peut constater qu'ils sont essentiellement l'allégorie d'une forme de conscience, d'un esprit.

Une conscience écologique, un esprit de lutte qui peut vivre en chaque être vivant [il existe des Perlims "infiltrés" dans le monde des Géants].

Cependant, Alé Abreu ne livre pas de description exhaustive de ces Perlims, laissant ainsi le soin aux spectateurs de se forger leur propre interprétation. Le Perlim pourrait être la part d'enfance qui sommeille en chacun de nous, cette capacité à rêver, à se déguiser, à maquiller le réel, à poser un regard innocent et interrogateur sur le monde. Une forme d'insouciance liée au monde de l'enfance qu'adultes et enfants partagent tous.

Et si c'était cela le secret des Perlims ? Un questionnement ouvert propice à la mise en action, à la découverte de l'environnement, à une forme d'engagement pour la préservation du vivant ? Une énergie de résistance impalpable qui pourrait se transmettre, une conviction susceptible de naître en chacun et chacune d'entre nous, une volonté de faire changer le cours des choses.

