

DÈS 6 ANS

ENTRESORT EN CAMPING-CAR
6 > 10 AVRIL 2024

**FESTIVAL
LES UTOPIKS**

RADIO BANANE

COLLECTIF LA MÉANDRE

SAM 6 ET DIM 7 AVRIL À 10H, 10H30, 11H, 14H, 14H30 ET 15H,
MER 10 À 10H, 10H30 ET 11H (TOUT PUBLIC)
LUN 8 ET MAR 9 AVRIL À 9H30, 10H, 11H, 11H30, 14H30 ET 15H
(SCOLAIRES) / 20 MIN
ESPACE DES ARTS - PARVIS

RENSEIGNEMENTS ET RÉSERVATIONS
TÉL : 03 85 42 52 12 – BILLETTERIE@ESPACE-DES-ARTS.COM
ESPACE-DES-ARTS.COM

ESPACE DES ARTS, SCÈNE NATIONALE – DIRECTION NICOLAS ROYER
CS 60022 – 71102 Chalon-sur-Saône Cedex



RADIO BANANE

Collectif La Méandre

Création 2024



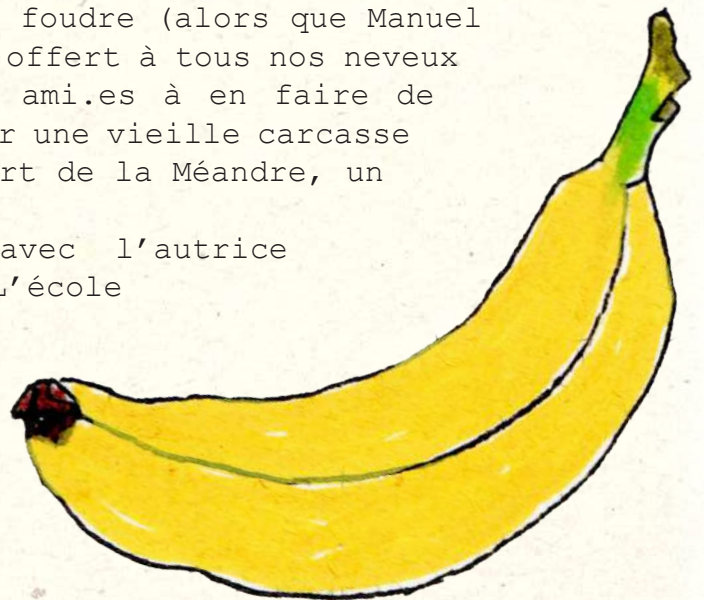
Radio Banane est un entresort jeune public en camping-car librement inspiré du livre de Clémentine Mélois et Rudy Spiessert. C'est l'histoire d'une radio pirate perdue dans la jungle, initiée par un singe et un toucan. Diffusée sans prétention depuis une vieille carcasse d'avion, elle devient peu à peu un phénomène de mode planétaire. Imaginé comme une expérience radiophonique théâtrale et marionnettique, il s'inscrit dans la lignée des entresorts immersifs de La Méandre, avec toujours l'envie de proximité et d'aventure partagée avec le public. À l'intérieur d'un camping-car transformé en carcasse d'avion, Aristote et Toucan, les deux protagonistes, vont entraîner les jeunes spectatrice.eurs dans la création de la meilleure émission radio de tous les temps.

Note d'intention

Nous avons découvert le livre *Radio Banane* grâce à une amie à nous, Paula, 5 ans, avec laquelle nous avons un lien particulier : elle faisait partie des auditrices et contributrices de notre radio de confinement, *Radio Cocovidalocacaducul*. Malgré son nom un peu régressif, cette radio n'était pas uniquement destinée aux enfants. Elle fut la réunion de nombreuses expérimentations individuelles ou collectives collectées et diffusées dans un studio au cœur d'un lieu autogéré, siège du collectif d'artistes La Méandre. Diffusée par internet et sur les ondes, cette radio éphémère est née d'une envie de radio pirate, de création sonore et d'un besoin de communiquer autrement. Dans la lignée de *Radio Cocovidalocacaducul*, *Radio Banane* naît de plusieurs évidences. D'abord de la nécessité de faire de la radio ensemble, de délier les langues et les imaginaires le plus tôt possible. Ensuite, à l'image des invités de l'émission d'Aristote et Toucan qui choisissent de quitter leur vie d'adultes trop cadrée et morne pour rester vivre dans la forêt, *Radio Banane* expose au jeune public la possibilité de faire autrement que ce que les adultes leurs proposent habituellement : l'espace de la radio est celui des enfants, ils y fixent leurs propres règles, choisissent d'inviter qui ils souhaitent et inventent de nouvelles manières de penser leur cadre de vie qu'est l'école.

Cette rencontre est aussi le prolongement de la nôtre, Clémence Aumond, rennaise, créatrice sonore formée à la radio (impliquée dans de nombreux projets de radio pirate, animatrice d'ateliers de radio pour les enfants et formée à l'ESRA et Radio France) et Manuel Marcos, chalonnois (sur Saône), comédien et créateur de spectacles, notamment en caravane. Suite à la découverte de ce livre qui fut un véritable coup de foudre (alors que Manuel déteste les bananes), nous l'avons offert à tous nos neveux et nièces, nous avons invité nos ami.es à en faire de même, et puis nous sommes tombés sur une vieille carcasse de camion dans notre jungle, le port de la Méandre, un ancien port industriel..

Après quelques mails échangés avec l'autrice Clémentine Mélois et l'éditeur L'école des Loisirs, le rêve est devenu réalité. Depuis ce jour-là, nous imaginons un spectacle qui puisse faire vivre aux plus jeunes et à leurs parents l'intensité de l'expérience radiophonique qui se propage à travers les pages de ce livre.



L'Histoire

Un petit singe nommé Aristote découvre l'épave d'un avion au milieu de la jungle. En s'amusant à appuyer sur tous les boutons du cockpit avec son ami Toucan, ils s'aperçoivent que la radio est encore fonctionnelle. "Bienvenue sur Radio Banane, demain, il fera beau!". Enthousiasmés par ce nouveau jeu, ils se lancent alors dans une émission quotidienne. L'émission est captée à Houston par deux aiguilleurs de l'air qui décident de la diffuser dans tout l'aéroport, puis c'est sur le réseau national puis international que l'émission est retransmise. La simplicité déconcertante avec laquelle le singe et ses ami.e.s font de la radio déclenche un phénomène de mode planétaire. Bientôt, Aristote et Toucan sont rejoints par les personnes les plus influentes de la mode et de la musique, jusqu'à la présidente des États-Unis qui sent bien que quelque chose de majeur dans l'histoire se déroule au milieu de la jungle. Un jour, prévoyant de la pluie pour le lendemain, la météo de Toucan s'avère tout à fait juste. L'orage gronde et le signal se coupe sur un coup de tonnerre. Le monde entier est suspendu à ce silence. Les postes n'émettent plus qu'un gros "pschhhhhhhhrrr". Mais fort heureusement, la coupure s'avère être de courte durée et quand le son parvient de nouveau aux oreilles des auditrice.eurs, c'est un soulagement général. À bord de l'avion-studio, galvanisée par le retour du signal, la plus belle et la plus folle émission radio de tous les temps se met en place, en musique. Quelque chose va changer cette nuit-là.



Une scénographie évolutive



Nous imaginons un décor à la hauteur des sensations éprouvées à la lecture du livre afin de plonger le jeune public directement dans l'univers de *Radio Banane*. L'élément principal de la scénographie étant une vieille

carcasse d'avion au milieu d'une masse végétale et luxuriante, nous projetons de prendre comme base un vieux camping-car et de lui rajouter une hélice et un morceau d'aile pour évoquer l'avion. Zeta Airlines serait le nom de la compagnie aérienne (en référence au modèle TurboZeta 6512 de IVECO dudit camping-car) à laquelle appartenait cet avion. À l'intérieur, nous voulons donner l'impression que la végétation a repris ses droits, mais que l'ensemble du matériel a l'air d'être en bon état. La vieille carcasse pourrait ainsi reprendre vie, scène après scène.

Les jeunes aventurière.ers pourraient prendre place sur la vingtaine de sièges disponibles, guidé.es par une voix étouffée qui sortirait des vieilles enceintes du camping-car-avion.

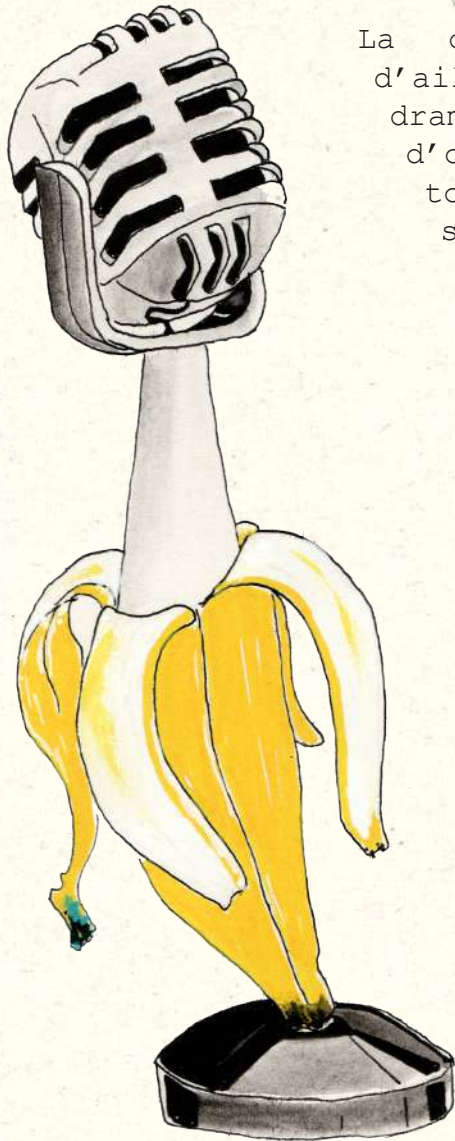
L'ouverture des soutes à bagages pourrait faire apparaître un petit castelet dans lequel serait racontée la vie d'Aristote et de Toucan avant qu'ils ne trouvent l'avion. Plus tard, le public rencontrerait les deux protagonistes en personne, découvrant à leur tour l'avion-camion au milieu de la jungle. Une vieille télévision à tube cathodique s'allumerait au centre du tableau de bord pour diffuser un programme relatant le succès planétaire de *Radio Banane*.

La carcasse se transformerait peu à peu en studio radio, avec une émission présentée par Aristote et Toucan. Les spectatrice.eurs seraient les invité.e.s de l'émission. Des costumes apparaîtraient sur des tringles, venant les transformer en invité.es de renom : DJ Jambon, la Présidente des USA, etc.

À la fin du spectacle, le public sortirait par une autre porte, laissant derrière lui cette formidable aventure radiophonique, et l'avion de Zeta Airlines se serait transformé en camion-radio, floqué *Radio Banane* !

Une dramaturgie guidée par le son

Radio Banane s'articule autour de l'apogée de la scène de « la meilleure émission de radio de l'histoire de la radio », à savoir la réunion de tous les personnages dans la carcasse de l'avion, au moment de l'orage. La construction du spectacle sera fidèle au développement dramaturgique du livre : faire vivre au jeune public l'expérience magique et joyeuse de la radio. L'enjeu de la création n'est pas de produire ni de diffuser à proprement parler du contenu radiophonique mais de rendre visibles et ludiques les différentes étapes indispensables pour faire de la radio. La dramaturgie, la scénographie et l'écriture sonore convergent donc dans cette même direction. Les moteurs d'une émission de radio en direct deviendront des ressorts dramaturgiques. Ainsi, la tension autour de la technique ou la communauté d'auditrice.eurs invisibles et imaginaires propre à la radio viendront nourrir l'énergie du spectacle.



La diversité des matériaux sonores est d'ailleurs un fil rouge qui suit le développement dramaturgique du spectacle, avec pour point d'orgue "la meilleure émission de radio de toute l'histoire de la radio". Des outils spécifiques seront développés pour que le public puisse participer à ce moment électrisant de "direct" : en agissant sur l'émission de façon ludique, en déclenchant des jingles, en prenant la place des différents personnages du spectacle, en faisant des bruitages...

La meilleure émission de radio de tous les temps, c'est celle que l'on vit dans l'instant présent !

L'écriture sonore de ce spectacle est omniprésente et centrale. Elle guide pas après pas le public dans l'histoire. Du message d'annonce l'invitant à s'installer à bord de l'avion de Zeta Airlines à la découverte du système de radiodiffusion encore fonctionnel, en passant par la réalisation de bruitages à vue, ou encore l'immersion totale dans les sonorités de l'orchestre de la jungle, le public se retrouve plongé dans un véritable acousmonium (orchestre d'enceintes) artisanal : le son peut surgir de toutes parts et par plein de médiums différents.

Aristote et Toucan

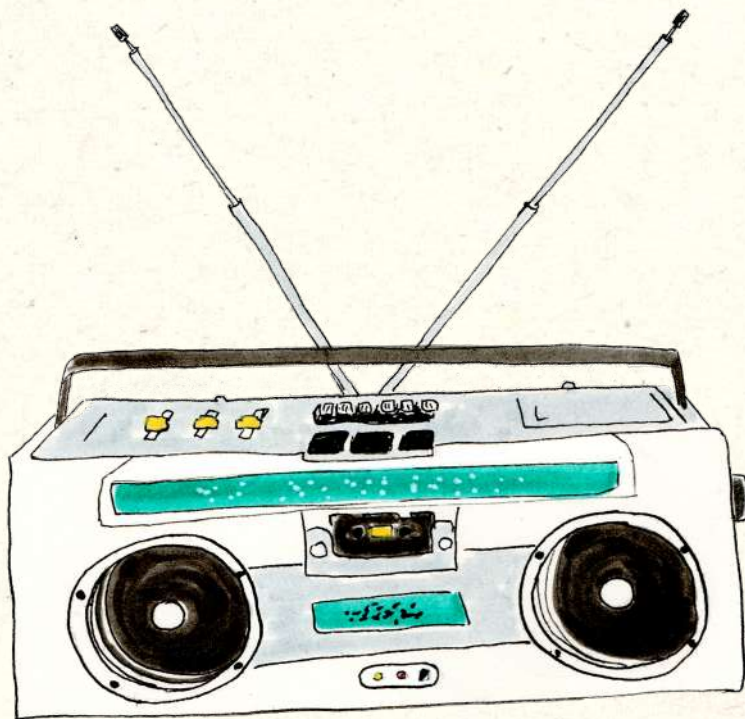
Deux protagonistes au service de l'expérience du public

Animatrices-eurs radio

Dans la première scène du spectacle, le public est invité à rencontrer Aristote et Toucan, tout d'abord à distance, sous la forme de deux marionnettes dans un petit castelet. Dans la seconde, les deux personnages seront incarnés par nous-même, et seront à la fois les deux animatrice-eurs phares de Radio-Banane et les hôtes du voyage. Scène après scène, émission après émission, nous rencontrerons le public et l'inviterons à nous rejoindre dans l'aventure, et, ensemble, sous le prétexte du jeu, nous nous appliquerons à faire de cette radio pirate la plus écoutée des radios du monde entier.

Dans notre interprétation de l'histoire, le genre d'Aristote et Toucan n'est pas défini. Dans le texte, les deux personnages sont mentionnés au masculin. Nous allons réfléchir à déconstruire le plus possible les stéréotypes de genre des deux protagonistes ainsi que des autres personnages du spectacle.

Le lendemain de l'orage, après avoir vécu aux côtés des spectatrices la meilleure émission de radio de tous les temps, Aristote et Toucan s'en retourneront simplement à leur vie d'animaux de jungle, mettant ainsi fin à cette histoire.



Processus de création

Créer pour les enfants en milieu scolaire

Nous avons choisi un vieux modèle de camping-car-poids-lourd pour cette création car cela permet, grâce à une base assez volumineuse et robuste, de réaliser tous nos besoins : faire nos résidences de recherche à l'intérieur, nous déplacer, transporter des bouts d'avion, et, enfin, accueillir du public.

Après un gros travail d'adaptation du livre en spectacle, nous souhaitons créer au plus près des enfants.

Nous avons donc choisi d'aller dans les écoles, les MJC, les espaces dédiés à la création pour les plus jeunes... Nous pensons le processus de création comme un dialogue avec notre public-cible, sous forme de présentations d'extraits du spectacle et d'ajustements en fonction de la réaction de notre jeune public. Cette période sera accompagnée de temps de recherche auprès des plus jeunes, des ateliers au cours desquels nous produirons de la matière sonore et construirons l'imaginaire de *Radio Banane*, en fonction des possibilités et des envies des partenaires du spectacle.

Nous serons ensuite prêt.e.s à réunir une équipe d'ami.e.s, musicien.ne.s, plasticien.nes, technicien.nes pour transformer nos idées, nos fantasmes, nos imaginaires en un camping-car-avion-radio-carcasse.



Une diffusion du spectacle à l'hauteur des enjeux écologique

Comment répondre aux défis écologiques et économiques de notre temps lorsque les logiques de programmation des spectacles nous imposent des déplacements longs et réguliers (une date à Lille, la suivante à Bordeaux, etc) ?

Nous souhaitons tout d'abord installer un système de bi-carburation dans le TurboZeta, permettant de rouler avec de l'huile de friture usagée. À la fois économique et écologique, cela permet d'utiliser une seconde fois des déchets souvent incinérés. Cette démarche a pour but de réduire considérablement les frais de déplacement et d'éviter de distribuer les enveloppes dédiées à la culture aux entreprises pétrolières qui n'en ont pas réellement besoin.

Ensuite, nous aimerions réfléchir à une autre manière de diffuser ce spectacle. Nous ne pourrons pas mener ce travail sans les programmatrices.eurs et les autres actrice.eurs culturel.les, mais nous avons décidé de faire le premier pas pour essayer autre chose. Nous souhaitons proposer le principe du "café suspendu" (une personne prend un café dans un bar, et décide de payer deux cafés au lieu d'un : le second est prépayé pour une personne qui n'aurait pas les moyens de se l'offrir) afin de permettre aux structures qui ont des moyens d'offrir une date de *Radio Banane* à d'autres structures qui en ont moins (centres sociaux, MJC, associations, mairies, cafés, etc). De notre côté, nous nous engageons à minimiser les coûts de cette seconde date : prix de cession au coût plateau, pas de frais de déplacement. En invitant les structures à jouer le jeu du "spectacle suspendu", l'objectif est de s'offrir la possibilité de programmer auprès de structures qui n'ont pas l'habitude de le faire, et de rendre ainsi le spectacle accessible à toutes. Il s'agit d'un premier pas pour éviter de disperser la diffusion lorsqu'elle peut s'organiser autour d'un épiceutre.

Par ailleurs, lors des résidences de création, nous souhaitons travailler avec les coproductrice.eurs à construire des tournées localement, pour jouer le spectacle en priorité sur leurs territoires, en le présentant bien évidemment au sein de leurs structures partenaires, mais également en allant là où elles n'ont pas l'habitude d'aller. Cette année de création sera pour nous un premier essai qui nous permettra d'observer les leviers et les freins de ce type de diffusion, nous permettant par la même occasion de choisir celui que nous souhaitons pour *Radio Banane*.

Autour du spectacle

La nécessité de faire de la radio

Nous avons également envie de vivre et de faire vivre l'expérience de la radio en parallèle de la diffusion du spectacle auprès du jeune public, dans des écoles notamment.

Radio Banane serait donc accompagné d'une micro-radio itinérante qui installerait son studio éphémère mobile pour créer du contenu radiophonique en collectif et en direct.

La radio est une forme d'expression particulièrement intéressante dans la mesure où son objectif est de diffuser des contenus sonores à des auditeurs et auditrices invisibles. C'est donc une expérience pleine de suspens technique parce qu'il reste une part d'inconnu à tenter de dominer les ondes... C'est également un moteur de communication inédit : cela semble plus aisé de parler quand l'interlocuteur ou l'interlocutrice n'est pas en face. Il y a de nombreuses manières de participer, en faisant circuler idées, paroles, musiques, envies... Les rôles et les compétences nécessaires sont multiples et offrent autant de manières de vivre cette expérience. Que ce soit du côté de la technique ou de la régie, ou dans l'expression musicale et la créativité sonore (habillage sonore, jingle, tapis, générique...), tout peut être source d'épanouissement ou porte d'entrée pour des enfants et jeunes adolescents et adolescentes. Un tel objectif pédagogique peut être travaillé à travers la création de mini radios, des ateliers d'écriture et de prise de son, de montage, de création sonore et musicale, des émissions en direct impliquant journalistes, régisseuse.eurs, expert.es en tous genres, présentatrice.eurs, animatrice.eurs de jeux, archivistes, reporters, standardistes, programmatrice.eurs...

La création des contenus sonores doit être pensée de pair avec leur diffusion.

« Pourquoi n'iriez-vous pas à la radio comme vous alliez au théâtre ? » se demande Tetsuo Kogawa dans son manifeste pour la micro-radio. « Un théâtre micro-radiophonique est possible. L'émission couvre l'espace d'un bâtiment, c'est suffisant ». Que ce soit à l'échelle d'une ville par les liens avec une radio associative ou d'une place, il s'agit dans tous les cas d'une tentative de transformation d'un espace en quelque chose qui soit qualitativement différent, grâce à un émetteur.

Des systèmes de diffusion sonore pour le direct - émetteur hertzien - site internet pour streamer, doivent être pensés en fonction des situations pour que les auditrice.eurs soient en adéquation avec le propos radiophonique. Le studio mobile de *Radio Banane* deviendrait alors une station micro-radio qui permettrait de reproduire des espaces de rassemblement comme le sont les théâtres ou les espaces de jeu du théâtre de rue. Comme le sera le camion de *Radio banane*. Un laboratoire d'expérimentation et le lieu d'un spectacle.

Équipe de création

Clémence Aumond : création sonore, mise en scène, jeu

Manuel Marcos : scénographie, mise en scène, jeu

Nina Harker - Apolline Schöser et Nicolas Henry : un duo pour l'orchestre de la jungle

Pour écouter : <https://soundcloud.com/lesyndicatdesscorpions/sets/nina-harker>

Nora Zhul : illustratrice

Pierre-Yves et Tonio : constructeurs et scénographes

Cedric Froin : musicien et électronicien, spécialiste des automates

Perrine Bignon : dramaturge et metteuse en scène

Julie Honoré / Anais Blanchard : plasticiennes



Regard extérieur à la manipulation/marionnettes : en cours

Regard extérieur au jeu : en cours

Calendrier de création

2022

Octobre 2022 - **Recherches** - Port Nord - Chalon-sur-Saône (71)

Fin 2022 - 2 jours de **présentation** à l'équipe de création - Port Nord - Chalon-sur-Saône (71)

4 au 18 Janvier 2023 - **construction scénographie + dispositifs sonores** - lieu en recherche

14 au 21 mars ou 3 au 9 avril - **construction scénographie + dispositifs sonores** - lieu en recherche

9 au 16 avril - **Jeu** - lieu en recherche

2 au 5 mai - **résidences de recherche + ateliers en école** - en cours

10 au 19 mai - **création sonore + construction** - lieu en recherche

5 au 17 Juin - **résidence en école - Jeu et création sonore** - en cours

2023

Octobre - **jeu** - en cours

Novembre - 1 semaine - **résidence de recherche + ateliers en centre social** - La Laverie - Saint-Étienne (42)

1 semaine - **résidence de recherche dans le centre social - jeu et création sonore** - La Laverie - Saint-Étienne (42)

à définir - 1 semaine de **jeu** + 1 semaine de **montage + finition de la scénographie et des accessoires**

Partenaires

Confirmé : La Laverie - Saint-Étienne (42)