

L'Homme et
la Nature :
lutte et ap-
propriation



Jan DAVIDSZ DE HEEM,
*Nature morte avec Ciboire, Chope en grès, Fruits et
Crabes, 1647*

Sommaire

L'Homme et la Nature : lutte et appropriation :p. 3
* Préhistoire : le l'Homme sauvage à la naissance de l'agriculturep. 3
* Antiquité : quand l'homme donne corps à la naturep. 5
* XVII ^e et XVIII ^e siècles : la nature mortep. 6
* XIX ^e siècle : le retour à la naturep. 8
Liens avec les programmesp. 9
Informations pratiquesp. 11

L'Homme et la Nature : lutte et ap- propriation

La Préhis- toire : de l'Homme sauvage à la naissance de l'agricul- ture

L'Homme fait partie de la nature. Mammifère prédateur, il vit grâce aux ressources que lui offre son environnement. Il vit de la cueillette et de la chasse, habite dans des grottes. Il côtoie des animaux sauvages et imposants, comme en témoignent les ossements retrouvés.



Mâchoire de mammoth, Os, Époque paléolithique, La Saône.



Dents d'ours des cavernes, Ivoire, Époque paléolithique, Mellecey, hameau de Germolles, grotte de la Verpillière.



Dent de lion des cavernes, Ivoire, Époque paléolithique, Mellecey, hameau de Germolles, grotte de la Verpillière.

Dès le Paléolithique, on peut observer que l'Homme s'approprie les matériaux qui l'entourent. Pierre et os sont transformés afin d'en faire des outils qui améliorent ses conditions de vie et d'adaptation à son milieu.



Couteaux à dos, type chatelperron, Silex, Paléolithique supérieur (aurignacien), Mellecey, hameau de Germolles, grotte de la Verpillière.



Pointe de Volgu, Silex, 22^e millénaire av. J.-C., Volgu, commune de Rigny-sur-Arroux.

Perçoir, Os, Paléolithique supérieur (aurignacien), Mellecey, hameau de Germolles, grotte de la Verpillière.

La Préhis- toire : de l'Homme sauvage à la naissance de l'agricul- ture

Entre l'an 12 500 et l'an 7 500 av. J.-C., un développement significatif s'opère. L'Homme de la Préhistoire met en place une stratégie de survie qui va bouleverser l'équilibre qui le lie à la nature. Il crée de petites communautés humaines qui se regroupent dans des villages permanents. Puis il développe l'agriculture en complément de la chasse, de la pêche et de la cueillette et pratique ensuite l'élevage, renouvelant ainsi ce qu'il consomme (graines, gibier). Enfin il cultive les arts du feu, ouvrant la voie à la poterie et à la métallurgie du bronze.

Nous sommes dans la dernière période de la préhistoire :

le Néolithique.



Hache, Pierre polie, Époque néolithique, Asnières (Ain), la Saône



Pioche, Bois de cervidé, Époque néolithique, Sainte Croix (S.-et-L.), berges de la Saône



Vases, Terre cuite, Néolithique moyen, culture du chasséen, Chassey-le-Camp

Antiquité : quand l'Homme donne corps à la nature

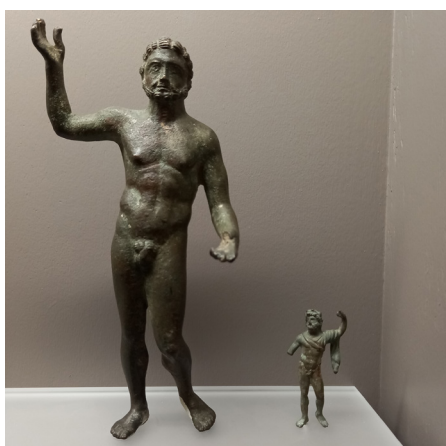
Manifestation de la colère du ciel, punition divine, toutes les civilisations ont cherché à comprendre les **événements naturels** qui les frappaient ; une **quête de sens** qui a alimenté **légendes** et **récits**.

Le musée propose d'observer quelques personnages de la **mythologie Gréco-romaine** afin de comprendre ce qu'ils renferment. Le polythéisme de l'Antiquité donne une place importante aux croyances et aux pratiques de **cultes**. On fait des offrandes, on prie les dieux pour leur aide et leur clémence. Ainsi de nombreuses figurines utilisées lors de ces cultes ont pu être mises au jour. Parmi elles des **représentations** de Jupiter, Dieu du ciel. Il est l'incarnation de la toute puissance créatrice et destructrice de la Nature. Son attribut, la foudre, nous rappelle la violence de l'orage.

Donner une forme humaine et un nom à un phénomène météorologique inquiétant permettait probablement de se rassurer afin de mieux s'adapter à son environnement.

D'autres récits ont permis aussi de mieux appréhender les éléments et notamment le cycle des **saisons** et la renaissance de la Nature. Ainsi, Luca Giordano illustre ici le mythe de Perséphone, tiré des *Métamorphoses* d'Ovide.

Fille de Zeus et de Déméter (déesse de la terre et de l'agriculture), Perséphone est enlevée par Hadès (Dieu des Enfers) qui l'épouse de force. Déméter furieuse, se retire de la terre à la recherche de sa fille, provoquant famine et sécheresse. Comprenant que tous les mortels allaient mourir, Zeus ordonne à Hadès de rendre Perséphone. Cependant la jeune femme avait croqué un pépin de grenade et mangé dans le Royaume des morts, ce qui exclut un retour parmi les vivants. Zeus établit donc que Perséphone passe une partie de l'année sur terre et l'autre avec Hadès, dans son Royaume souterrain. Ici nous voyons Perséphone, revenant à la surface, accompagnée de personnages (nymphe ou déesses) couronnées d'épis de blé et de fleurs. Elle tient son sein, telle une mère-nourricière, annonçant la fertilité de la nature et l'abondance des récoltes.



Jupiter, II^e-III^e siècle,
Alliage cuivreux



Luca Giordano, *Le retour de Perséphone*,
Vers 1660-1665

XVII^e et XVIII^e : la nature morte

Nature morte : Terme qui désigne la représentation peinte d'objets, de fleurs, de fruits, de légumes, de gibier ou de poissons. Quand la juxtaposition de certains motifs évoque la vanité des choses de ce monde, il s'agit d'un genre particulier de nature morte : la vanité.

Les premières natures mortes datent de l'époque hellénistique, mais il ne nous en reste que des descriptions, aucune peinture de l'Antiquité n'ayant survécu. Elles représentaient généralement des mets prêts à être consommés. Ce genre disparaît pendant un millénaire.

Il se redéveloppera et se fixera à partir du début du XVII^e siècle, dans les Écoles flamandes et hollandaises. Il se propage ensuite en Europe, et en France particulièrement.

Les artistes hollandais ou flamands sont, dès le début du XVII^e siècle,

les témoins des querelles religieuses entre catholiques et protestants mais aussi des prodigieuses découvertes issues de la recherche scientifique. Ils vivent leur foi avec un sentiment de liberté accru par les découvertes, mais ressentent en même temps l'insignifiance de l'homme face aux nouvelles dimensions de l'univers. Cueillis, épluchés, cuits, les éléments naturels dans ces compositions picturales sont morts. L'artiste nous invite à une paisible méditation sur la vie terrestre, une célébration de la beauté de la nature.

L'art de la nature morte est à la fois une recherche esthétique, par le travail des formes, des textures, de la lumière et des couleurs, une réflexion spirituelle ou morale, par la représentation d'éléments codifiés et un manifeste de la virtuosité du peintre.



Pieter VAN DER PLAS, *Nature morte de poissons*
vers 1636

XVII^e et XVIII^e : la nature morte

Dans l'œuvre de J. D. de Heem, les éléments représentés, variés par leurs textures et leur nature, présentent divers niveaux de lecture. Au premier abord, on peut y voir les plaisirs de la table représentés par la profusion de vaisselle et de nourriture. Dans un second temps on peut y lire un message plus symbolique voire métaphysique dans lequel chaque objet a un sens caché :

- Les grands plats, les gobelets d'argent ou en verre, les matières nobles (porcelaine, métal doré, ruban satiné) évoquent le luxe et la superficialité des biens matériels.
- Le ciboire évoque la foi chrétienne et l'eucharistie. Entouré de nourriture et de vaisselle, on pourrait tisser un lien avec le dernier repas du Christ et la Cène.
- Le crustacé évoque généralement la résurrection et l'inconstance. La langouste et le crabe sont des symboles de la résurrection. Ces crustacés perdent leur enveloppe au printemps pour se doter d'une carapace nouvelle. Ils rappellent à l'Homme que c'est par la renaissance spirituelle qu'il peut accéder à la béatitude éternelle. Le crabe, l'écrevisse et le homard peuvent aussi symboliser l'inconstance et l'instabilité en raison de leur démarche particulière, qui les fait se déplacer à reculons. Ils évoquent ainsi la déviance morale.
- Le citron représente à la fois la divinité, la foi, l'Eglise. Il évoque également Jésus-Christ car sa croix était en bois de cèdre, un arbre dont le fruit, le cédrat, est un agrume proche du citron.



Jan DAVIDSZ DE HEEM,
Nature morte avec Ciboire, Chope en grès, Fruits et Crabes, 1647



Hans BOLLONGIER,
Vase de Fleurs, 1640

Dans la première moitié du XVI^e siècle, les Pays du Nord participent à la diversification des espèces florales qui s'intensifie après 1550. Plusieurs centaines d'espèces apparaissent et, parmi elles, la tulipe qui connaît un engouement sans précédent en Hollande jusqu'au milieu du XVII^e siècle.

Les fleurs portent avec elles des symboles. Elles évoquent la fragilité de la vie et de la beauté. Dans cette œuvre, l'éclairage vif sur les fleurs les met en avant, contrastant avec le fond très sombre et focalisant ainsi notre regard sur ce spectacle floral.

XIX^e siècle : le retour à la nature

XIX^e siècle : le retour à la nature

Dans la tradition académique, l'observation sensible de la nature était considérée comme inférieure à l'expérience intellectuelle, et le paysage restait un genre mineur.

Cependant au XIX^e siècle, des artistes s'inscrivirent en **réaction à l'industrialisation** naissante et à la pollution urbaine, orientant leur créativité et leurs observations vers un retour à la nature. La tranquillité de la contemplation prend le dessus sur le vacarme de la cité et c'est ainsi qu'à quelques kilomètres de Paris, la **forêt de Barbizon** offre au peintre une nouvelle **source d'inspiration**, une sorte de nature sauvage réduite, loin de l'urbanisme étouffant de la capitale. Plusieurs peintres vont s'y rendre régulièrement, lançant un engouement pour la peinture de la nature dans la nature. Ce groupe de peintres sera qualifié « d'École de Barbizon ».

Le Salon de Paris de 1824 marque un tournant car y sont exposés les maîtres anglais du paysage, tels que John Constable. Les jeunes artistes témoins de cela vont produire des toiles souvent rurales, s'inspirant de la peinture paysagiste hollandaise du XVII^e siècle et du paysage anglais contemporain.

Par la suite, l'invention du tube de peinture en 1841 et l'ouverture d'une ligne de chemin de fer en 1849, sont autant de facteurs qui accéléreront



Alexandre RAPIN,
Bords de l'étang à Mortefontaine (Oise), vers 1874

le processus. De plus en plus de peintres vont à Barbizon, au point que la mode est lancée : on les appelle les « *plein-airistes* ».

C'est dans le prolongement de ce retour à la Nature, qu'en 1873, l'Impressionnisme verra le jour. Toujours à la recherche de la **beauté de l'instant**, de la capture de la fugacité de la lumière et de ses effets, il mettra à l'honneur le paysage qui deviendra un art majeur.

Mouvement artistique de la fin du XIX^e et du début du XX^e siècle, l'Art Nouveau poursuivra cet hommage à la Nature qui atteindra son apogée. Il se caractérise par l'inventivité, la présence de rythmes, couleurs et ornements inspirés des arbres, des fleurs, des insectes, des animaux.



Marie-Victor-Emile ISENBART (1846-1921),
Les Bords du Doubs à Morteau, vers 1897

En conclusion

La visite pourra se terminer par une discussion avec les élèves sur leurs ressentis et leurs observations autour de la Nature de nos jours :

- Et vous, comment percevez-vous la Nature ? Que représente-t-elle pour vous ? « Crise écologique », « Réchauffement climatique »
- Comment se comporte l'Homme ? A-t-il évolué dans sa façon de voir et de considérer la nature ?

Ce questionnement permettra de nourrir les idées pour participer à l'atelier plastique.

Liens avec les programmes

Cycle 3

Français : CM1 CM2

Imaginer, dire et célébrer le monde

- Comprendre l'aptitude du langage à dire le monde, à exprimer la relation de l'être humain à la nature, à rêver sur l'origine du monde

Arts plastiques

Expérimenter, produire, créer

- Représenter le monde environnant ou donner forme à son imaginaire en explorant divers domaines

Histoire : CM1

Thème 1 - Et avant la France ?

- Quelles traces d'une occupation ancienne du territoire français ?
- Celtes, Gaulois, Grecs et Romains : quels héritages des mondes anciens ?

6^e

Thème 1 - La longue histoire de l'humanité et des migrations

- La « révolution » néolithique.

Thème 2 - Récits fondateurs, croyances et citoyenneté dans la Méditerranée antique au I^{er} millénaire avant J-C

Géo : CM2

Thème 3 - Mieux habiter

SVT : 6e

La planète Terre. Les êtres vivants dans leur environnement

- Identifier des enjeux liés à l'environnement

Cycle 4

Arts plastiques

L'œuvre, l'espace, l'auteur, le spectateur

L'expérience sensible de l'espace de l'œuvre : les rapports entre l'espace perçu, ressenti et l'espace représenté ou construit.

Français : 5^e

L'être humain est-il maître de la nature ?

- interroger le rapport de l'être humain à la nature à partir de textes et d'images empruntés aux représentations de la nature et de sa domestication à diverses époques, en relation avec l'histoire des arts, et saisir les retournements amorcés au XIX^e siècle et prolongés à notre époque ;
- comprendre et anticiper les responsabilités humaines actuelles en matière de changement climatique, de dégradation de l'environnement, de biodiversité...

Français : 3^e

Regarder le monde, inventer des mondes

- percevoir le rôle central du rapport à la nature dans cette célébration du « chant du monde ».

Géographie : 5^e

Thème 2 - Des ressources limitées, à gérer et à renouveler

- L'énergie, l'eau : des ressources à ménager et à mieux utiliser.

Thème 3 - L'environnement, du local au planétaire.

- Le changement climatique et ses principaux effets géographiques régionaux.

Histoire : 4^e

Thème 2 - L'Europe et le monde au XIX^e siècle

- L'Europe de la « révolution industrielle ».

Lycée

EMC : 1ère

Axe 2 : Les recompositions du lien social

- De nouvelles causes fédératrices : défense de l'environnement, protection de la biodiversité, réflexion nouvelle sur la cause animale.

Géographie : 2^{nde}

Environnement, développement, mobilité : les défis d'un monde en transition

Thème 1 : Sociétés et environnements : des équilibres fragiles

Histoire : 1ère

Nations, empires, nationalités (de 1789 aux lendemains de la Première Guerre mondiale)

Thème 2 : La France dans l'Europe des nationalités : politique et société (1848-1871)

Chapitre 2. L'industrialisation et l'accélération des transformations économiques et sociales en France

- Les transformations des modes de production (mécanisation, essor du salariat...) et la modernisation encouragée par le Second Empire ;
- L'importance du monde rural et les débuts de l'exode rural.

Spécialité littérature et philosophie : 1ère

Les représentations du monde
L'homme et l'animal

Spécialité littérature et philosophie : Terminale

L'Humanité en question
L'humain et ses limites

SVT : 2^{nde}

Les enjeux contemporains de la planète
Géosciences et dynamique des paysages

Informations pratiques

L'entrée du musée est **gratuite**.

L'ensemble des visites et ateliers réalisés dans le musée est **gratuit**.

Les enfants restent sous la responsabilité de l'enseignant et des accompagnateurs.

Les prestations sont encadrées, soit par le personnel du Service des Publics, soit par des guides-conférenciers agréés de la Ville de Chalon-sur-Saône.

Horaires d'ouverture :
musée Vivant Denon
9h30 – 12h00 / 14h00 – 17h30
place de l'hôtel de ville
71100 Chalon-sur-Saône
tél 03 85 94 74 41

Au musée Vivant Denon, les journées consacrées à l'accueil des groupes en visites / ateliers sont le lundi, mercredi, jeudi et vendredi matin et après-midi.

Réservations :
Visites commentées tous niveaux
Visites / ateliers
Visites en autonomie
Aurélie Vallot
03 85 94 79 41
aurelie.vallot@chalonsursaone.fr

Projets sur mesure :
Fiona Vianello
03 85 94 74 41
fiona.vianello@chalonsursaone.fr

Besoin d'un accompagnement pédagogique autour des collections du musée ou pour un projet ? Notre enseignant missionné, Cyril Roure, est également là pour vous aider et vous accompagner.

Sur mesure

- Visites commentées adaptées à tous âges, dès la maternelle
- Première approche d'un musée
- Visites commentées générales ou thématiques
- Visites en autonomie
- Visites et pratiques, visites / ateliers
- Ateliers ou cycle d'ateliers
- Ressources pour travaux en classe

L'équipe du service des publics est à votre écoute pour bâtir ensemble des projets sur mesure.

Site internet

www.museedenon.com

Un site de présentation du musée et des ressources : agenda, expositions en cours et à venir, présentation des collections, dossiers pédagogiques, dossiers thématiques, fiches de salles...

Réseaux sociaux

Suivez les activités du musée Vivant Denon sur Facebook, Instagram et Twitter (@museedenon) : actualités, découvertes des collections, animations, présentation des métiers et des coulisses du musée...

Relayez vos productions en classe suite à une visite en nous taguant, nous les partagerons avec plaisir !

A-musée-vous !

<https://www.museedenon.com/info-pratiques/votre-visite/enfants-familles/>

13 idées d'animations à télécharger et à réaliser à la maison, en classe ou en centres de loisirs à partir des collections du musée.