

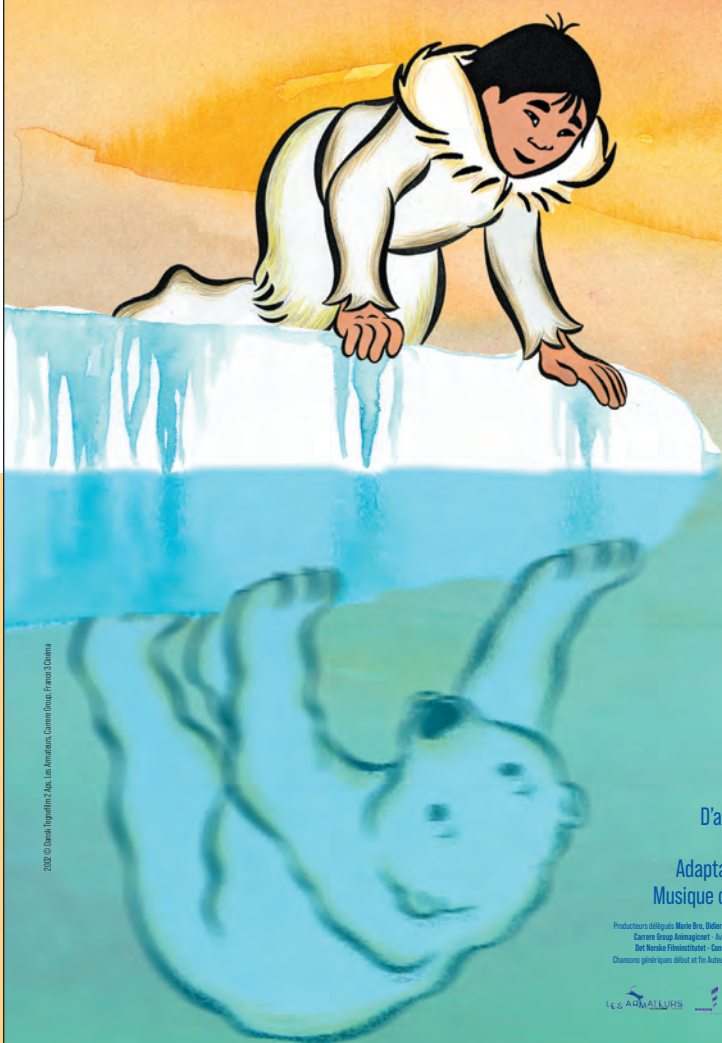
Livret pédagogique

POUR LES ENSEIGNANTS

cycle 2

GEBEKA
FILMS
présente

L'ENFANT QUI VOULAIT ÊTRE UN OURS



2010 © Dansk Tegnefilm 2 ApS, Les Amateurs, Carere Group, France 3 Cinema

Réalisation Jannik Hastrup
D'après une histoire originale de Bent Haller
Scénario original Bent Haller
Adaptation et dialogues en français Michel Fessler
Musique originale composée et dirigée par Bruno Coulais

Producteurs délégués Marie Bro, Didier Brasseur - Producteur associé Lars Tammesbakke - Produit par Dansk Tegnefilm 2, Les Amateurs - en coopération avec France 3 Cinema Carere Group (Amagotz) - Avec la participation de Danas, TV2 Denmark - Avec le soutien de Det Danske Filminstitut - Coproduit par Marie Film 2, Television Fund Det Nordiske Filminstitut - Conseil Général de la Charente - Conseil Régional de Poitou Charentes - Centre National de la Cinématographie - CNC Fonds de soutien Chansons génériques dilués et fin Autours Bruno Coulais et Michel Fessler - Compositeur Bruno Coulais - La chanson "MULLIKERBERTOD" - Auteur et compositeur Per Berthelsen

2010 © Dansk Tegnefilm 2 ApS, Les Amateurs, Carere Group, France 3 Cinema - Avec l'adaptation de 01-443

LES AMATEURS FILM 2 TV2 DANMARK CNC COCOPRODUIT GEFEBE GEBEKA

www.gebekafilms.com

Cet outil est à destination des enseignants et plus généralement des adultes accompagnant des enfants spectateurs. Les activités proposées font référence aux programmes de cycle 2 de l'Éducation Nationale mais la plupart sont adaptables à des élèves un peu plus jeunes ou plus âgés.



Mobiliser le langage dans toutes ses dimensions, pour penser et communiquer.



Les méthodes et outils pour apprendre (s'organiser, coopérer, rechercher, vérifier...)



Les systèmes naturels et techniques (observer, poser des questions sur le vivant, la matière et les objets)



Représentation du monde, de l'activité humaine (enseignements artistiques, culturels, notions d'espace et de temps, comparaisons...)



La formation de la personne et du citoyen

L'HISTOIRE

Poursuivi par une meute de loups, un couple d'ours blancs échappe de justesse à leurs poursuivants mais l'ourse perd le petit qu'elle s'apprêtait à mettre au monde.

Elle est inconsolable. Pour la sauver du désespoir, l'ours mâle s'introduit dans une maison et enlève le nourrisson d'un couple inuit. Il ramène ce petit à sa compagne, qui rapidement le prend contre elle pour le réchauffer. Le nourrisson heureux, sera élevé comme un vrai petit ours durant de longues années. Il apprendra à pêcher, à se défendre contre les loups, jusqu'à ce que son père naturel finisse par le retrouver. Ce dernier tue la maman ours pour récupérer son fils. De retour parmi les hommes, malheureux, agressif, il est incapable de s'adapter à sa nouvelle vie. Ses parents lui rendent alors sa liberté : par amour, ils ont accepté le choix de leur fils qui court à la rencontre de sa famille ours. Il réussit l'impossible : devenir un ours !



LES PERSONNAGES



MAMAN OURS

De son fort instinct maternel, elle éduque l'enfant Petit-ours avec bonheur, comme son propre petit. Elle est prête à tout pour le protéger.



PETIT-OURS, L'ENFANT ESQUIMAU

Né du ventre de sa mère esquimaude, il est élevé et grandit sur la banquise au côté de sa maman ourse.

On pourrait croire qu'il a du sang d'ours dans les veines tant il est résistant et tant il s'adapte parfaitement à la vie de sa nouvelle famille.

Jeune adolescent, il ne sait plus à quel monde il appartient et devra choisir s'il veut être homme ou ours.



LE CORBEAU

Drôle, sarcastique et gourmand, il profite de la chasse et de la pêche des ours pour se remplir le ventre et s'amuser. Malgré son côté jouisseur, oisif et maladroit, il n'est jamais très loin de Petit-ours, prêt à l'aider dans des moments décisifs comme en devenant son émissaire auprès de l'Esprit de la montagne.

LA FEMME ESQUIMAUDE

Elle vient d'une vieille lignée de chasseurs. Contrairement à son mari, elle croit aux légendes de ses ancêtres et à la réincarnation de l'homme en animal. Comme son grand-père avant elle, elle est sûre que du sang d'ours coule dans ses veines.

Elle n'hésite pas à invoquer les esprits de la montagne pour lui venir en aide.



L'HOMME ESQUIMAUDE

C'est un chasseur traditionnel. Il chasse et pêche avec son arc et son harpon. Dur et silencieux comme la nature qui l'environne, il ne croit pas aux vieilles légendes que racontaient ses ancêtres et ne compte que sur lui-même dans toutes situations.

Il est prêt à tout pour sauver son fils des griffes des ours polaires, bêtes dangereuses qu'il faut combattre.

L'ESPRIT DES MONTAGNES

Être fantastique, imaginaire, il est l'esprit qui unit l'homme et la nature. Il aide les animaux et les hommes quand ils s'égareront trop loin d'eux-mêmes.



UN CONTE INITIATIQUE

Cette histoire est inspirée d'une légende inuite.

On y retrouve des valeurs transmises par les contes et récits d'apprentissage : C'est au cours d'un véritable parcours initiatique que le héros grandit en apprenant l'autonomie, la confrontation à l'autre, pour devenir la personne qu'il choisit véritablement d'être ; une belle métaphore du passage vers l'âge adulte.

Des questionnements sont soulevés sur les liens entre nature et civilisation, raison et sentiment.

Les étapes du conte

Le film suit un schéma narratif construit avec plusieurs étapes décisives que l'on retrouve dans de nombreux contes traditionnels pour faire évoluer le héros. Chaque étape peut prendre des proportions différentes suivant les contes.

1 - Situation initiale

Une introduction, la mort d'un petit ours et l'enlèvement d'un nourrisson inuit par un ours amènent à la situation initiale : un petit humain grandit, joyeux, au milieu des ours polaires. Petit-ours croit qu'il est un ours. Il ne se rend pas compte qu'il a une apparence différente.

2 - Modification

Une action soudaine change le quotidien du héros : Le père d'origine de Petit-ours le retrouve et tue sa mère ours pour le ramener au monde des humains.

Mais Petit-ours qui aime le monde des ours doit faire un choix décisif.

3 - Transformation

Le héros avance vers la solution de la crise en traversant des épreuves.

S'il veut devenir un vrai ours, le jeune garçon doit réussir trois épreuves données par l'Esprit des montagnes : franchir un bras de mer glacée, affronter le vent du nord pendant trois jours et trois nuits puis partir à la rencontre de la solitude.

4 - Résolution

La crise se dénoue.

Rattrapé une seconde fois par son père, Petit-ours ne s'adapte pas au mode de vie des hommes qu'il n'a jamais connu. Ses parents comprennent et acceptent de le laisser rejoindre sa famille ours. Dans un plongeon final joyeux dans la mer arctique, il devient définitivement un vrai ours.

5 - Situation finale

Le héros à l'issue de la crise.

Le jeune garçon devenu un véritable ours polaire, vit au milieu des siens sur l'immense banquise. Il a fait un choix de vie fort et intime.

POUR ALLER PLUS LOIN

Ce conte d'un petit humain élevé seul dans la nature ou par des animaux, loin de la civilisation, fait écho à plusieurs grandes histoires :

L'Enfant sauvage, film de François Truffaut tiré d'une histoire vraie d'un enfant sauvage capturé en Aveyron vers 1800.

Le Livre de la jungle, nouvelles de Rudyard Kipling suivant la destinée de Mowgli « petit d'homme » qui grandit parmi les animaux de la jungle. Célèbre adaptation en dessin animé par Disney.

Tarzan seigneur de la jungle, roman d'aventure de Edgar Rice Burroughs (1912), l'histoire d'un enfant élevé par des grands singes après un naufrage. Une histoire adaptée de nombreuses fois au cinéma ou en bandes dessinées.

ATELIER - RECONSTRUIRE L'HISTOIRE

Ces 8 images représentent 8 moments du film. Elles sont l'illustration des grandes étapes du conte.



A



B



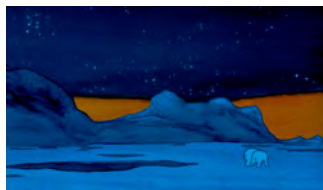
C



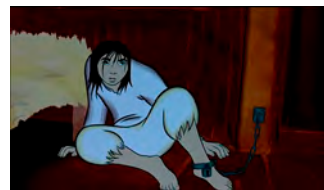
D



E



F



G



H

1 - Chaque enfant remplit le tableau ci-dessous, numéroté de 1 à 8, avec les lettres correspondant à chaque image pour retrouver l'ordre du film. Les images peuvent aussi être découpées pour faciliter le classement.

1	2	3	4	5	6	7	8

Réponses : 1C / 2E / 3A / 4H / 5B / 6G / 7D / 8F

2 - Dans ce second tableau, à partir de la suite d'images dans le bon ordre, utiliser le mot de vocabulaire proposé, correspondant à chaque image, dans une phrase courte et simple de description de l'action ou de la situation.

Image 1 - enlever	
Image 2 - câlin	
Image 3 - harpon	
Image 4 - s'enfuir	
Image 5 - montagne	
Image 6 - parent	
Image 7 - se transformer	
Image 8 - famille	

L'ARCTIQUE ET LES INUITS

L'Arctique est la grande région qui entoure le Pôle Nord jusqu'aux abords du Cercle Polaire. Ce cercle, ligne imaginaire, définit la région où lors des solstices, il fait totalement jour ou nuit pendant 24h. L'Arctique est principalement un océan de glace (la banquise) entouré de montagnes situées au Canada, en Alaska, en Sibérie, en Scandinavie et au Groënland recouvert par le plus grand glacier de l'hémisphère nord, l'Inlandsis. De ces terres gelées se déversent les icebergs d'eau douce dans l'océan Arctique. La calotte glacière du Groënland, vieille de plus de 3 millions d'années, s'amenuise par l'effet du réchauffement climatique.

Les inuits

Esquimaux ou Inuits ? On ne sait pas très bien comment appeler ces peuples du grand nord, venus principalement d'Asie il y a environ 4500 ans. Le mot Eskimo qui signifie « mangeur de viande crue » était donné autrefois par les amérindiens. On l'utilise donc seulement pour parler des habitants de l'Arctique dans ce contexte historique passé. Aujourd'hui on dit « inuit », terme utilisé par ce peuple pour se désigner. « Inuit » en inuktitut, la langue autochtone du Groënland, veut dire tout simplement « humains ». C'est le pluriel d'inuk, l'homme.

Les inuits sont le principal peuple autochtone des régions arctiques qui comptent au total environ 4 millions d'habitants, ce qui est très peu sur cet immense territoire. Le Groënland à lui seul, fait plus de quatre fois la surface de la France. On compte principalement des villages très isolés les uns des autres, de quelques dizaines à quelques centaines d'habitants. La chasse et la pêche sont encore les principales activités et ressources des inuits. Elles sont même le socle de leur identité.

Chasser, principalement le phoque, est le seul moyen de manger de la viande fraîche.

La chasse à l'ours est aujourd'hui limitée car l'animal est une espèce protégée.

Traditionnellement, la chasse était réservée aux hommes tandis que les femmes s'occupaient de la transformation de la viande et des peaux d'animaux.

Les inuits se sont adaptés à la dureté de l'environnement polaire. La vie s'organise en petits groupes très isolés les uns des autres. Souvent, aucune route ne relie les villages entre eux. Aujourd'hui, les liaisons se font en hélicoptère, en motoneige ou par bateau quand le temps le permet. La vie des communautés repose sur l'entraide, avec un lien très fort à la nature rude et sauvage.

Les contacts de plus en plus fréquents avec l'occident au XXe siècle ont malgré tout modifié les modes de vie. Les savoir-faire ancestraux et la complémentarité des hommes et des femmes dans l'organisation du groupe disparaissent peu à peu. Les kayaks sont remplacés par des bateaux à moteur, les chiens de traîneau par des motoneiges. La pêche s'industrialise, des vêtements sont importés. Les jeunes quittent ces régions rudes où les écoles sont rares et partent vers l'Europe ou le Canada. Le tourisme est une nouvelle activité en développement.



POUR ALLER PLUS LOIN

Le film *Nanouk l'esquimau*

USA, 1920 (au catalogue d'Ecole et cinéma).

Considéré comme le premier documentaire ethnographique de l'histoire.

Dans le Grand Nord canadien, la vie quotidienne d'une famille d'Esquimaux est une véritable épopée.

<https://transmettrelecinema.com/film/nanouk-lesquimau/>

L'explorateur Paul Emile Victor

Débarqué pour la première fois en 1934 au Groenland, il va y vivre « Esquimau parmi les Esquimaux ». Durant deux hivernages de 14 mois, il apprend leur langue, poursuivant une longue enquête ethnographique. Il dirige encore 14 expéditions au Groenland en une trentaine d'années. Au contact de ce territoire fragile, il devient un des précurseurs de l'écologie.

<https://paulemilevictor.fr/>

ATELIER - ANIMAUX DE L'ARCTIQUE

L'ours blanc ou ours polaire est l'un des personnages principaux du film. Il porte mieux son nom latin d'*ursus maritimus* car il passe sa vie dans, autour et sur l'océan (la banquise). La couleur de son pelage lui procure un parfait camouflage. C'est l'un des plus gros carnivores terrestres qui chasse autant dans l'eau que sur terre, il se nourrit principalement de phoques.

Huit espèces animales de l'Arctique sont représentées dans le film :

L'ours blanc mais aussi le phoque, le morse, le loup, le bœuf musqué, le corbeau, la baleine, le chien de traîneau. A quoi ressemblent-ils ? Où vivent-ils ? que mangent-ils ?

Après une réflexion avec les élèves sur la notion de classement, des recherches de différents critères possibles, leur faire réaliser en petits groupes (en s'aidant d'ouvrages ou de sites internet), des fiches simples reprenant les 8 espèces animales présentes dans le film en utilisant certains critères définis ensemble.

D'autres animaux importants de l'arctique peuvent être ajoutés à la liste comme le renne, le renard polaire, le narval ou le pingouin (mais pas le manchot qui lui, vit exclusivement en antarctique).

Plusieurs classements sont possibles. Les critères retenus peuvent être :

- la reproduction : les vivipares et les ovipares
- le mode de déplacement principal : voler, marcher, nager, ramper
- le milieu de vie : mer, forêt, banquise, montagne, auprès des humains...
- les caractéristiques physiques : taille, couleur, pelage...
- le régime alimentaire : carnivores, herbivores, omnivores...
- le statut d'espèce protégée, en voie de disparition ou pas
- leur prédateurs éventuels

Jouez aux devinettes en utilisant ces fiches : un élève ou un groupe d'élèves tire au hasard une des fiches et doit répondre aux questions formulées par ses camarades en reprenant les critères choisis ensemble.



© Luc Dénoyer

POUR ALLER PLUS LOIN

Une fiche détaillée sur l'ours blanc et la situation préoccupante de cette espèce fragilisée par le réchauffement climatique, par le WWF Canada :

<https://wwf.ca/fr/species/ours-polaire/>

HISTOIRES D'OURS, L'OURS DANS L'HISTOIRE

L'ours blanc est un animal mythique. Parmi les plus grands prédateurs de la planète, il est au sommet de la chaîne alimentaire. Il a longtemps été un concurrent voire un danger pour l'homme. Les humains l'ont à la fois craint et vénéré. On le retrouve encore aujourd'hui, imposant au centre du blason du Groënland. Ses cousins, ours brun, noir, à lunettes, à collier et bien sûr le panda font tous forte impression, de l'occident à l'orient.



Il y a près de 40 000 ans déjà, l'ours des cavernes, espèce aujourd'hui éteinte, était un animal impressionnant et fascinant pour les hommes de la Préhistoire qui l'ont côtoyé, chassé ou craint. Jusqu'à - 11 000 ans environ, les artistes chasseurs-cueilleurs du Paléolithique supérieur l'ont souvent représenté sur de petits objets ou de façon spectaculaire sur les parois des grottes, comme à Chauvet en Ardèche par exemple.



Grotte Chauvet, Ardèche. © Jean Clottes

L'ours occupe une place singulière dans les contes et les croyances des peuples qui le côtoient. Parce qu'il est omnivore et capable de se tenir debout, il est souvent considéré comme un homme sauvage ou comme un ancêtre de l'Homme.

Dans la mythologie inuite, les ours enlèvent leur fourrure pour devenir humains, et réciproquement. Chez les Amérindiens et les Sibériens, les chamanes, qui établissent des liens entre le monde des vivants et celui des esprits, se métamorphosent souvent en ours.

Le thème de l'ours amant, fiancé ou mari est également présent dans de nombreuses cultures. Le conte Jean de l'Ours, un des récits les plus répandus dans le monde, décrit un homme incroyablement fort – dont le père est un ours – qui parvient à épouser une princesse.

Suivant la même logique, un ourson peut être adopté par une femme ou un nourrisson par une ourse. La chanson de geste médiévale Valentin et Orson raconte l'histoire de deux princes frères jumeaux, l'un élevé par sa mère, l'autre enlevé par une ourse, qui finissent par se retrouver. Dans le conte de Grimm Boucle d'Or et les Trois Ours, une petite fille perdue dans la forêt se réfugie dans la maison des ours, étrangement humaine.

Lorsqu'il sort de son hibernation, l'ours est aussi un symbole du renouveau de la nature. La Grèce antique voue un culte à la déesse de la fécondité Artémis, dont l'animal préféré est l'Ours (Arctos). Artémis transforme d'ailleurs en ourse la nymphe Callisto, qui a été séduite par Zeus et qui donne naissance à Arcas. Pour sauver Callisto et Arcas, Zeus les transporte dans le ciel, où ils deviennent les constellations de la Grande et de la Petite Ourse.

Afin de christianiser le culte païen de l'Ours, l'Église fait coïncider la fête des Chandelles ou Chandeleur avec la fête du Chant de l'Ours, le 2 février, jour où l'animal sort de sa tanière. Cette tradition carnavalesque est cependant maintenue en Europe... Le Moyen Âge met fin à la suprématie de l'Ours en faisant du Lion, symbole rapporté d'Orient par les Croisés, le roi des animaux.

ATELIER MÉTAMORPHOSE

L'univers graphique du film

Tirant parti des surfaces immaculées du Grand Nord, le cinéaste représente les paysages, épurés, en blancs colorés à l'aquarelle.

Les protagonistes y sont souvent perdus dans l'immensité blanche, sous des ciels aux couleurs de soleils au couchant ou d'aurores boréales.

« Avec Bent Haller, mon proche collaborateur à l'écriture des sujets, nous étions devant la feuille blanche... Celle-ci nous évoquait la neige. »

Jannik Hastrup

Les personnages sont tracés sobrement au pinceau en pleins et déliés, évoquant la calligraphie. Certaines silhouettes sont également inspirées de gravures traditionnelles inuites, particulièrement dans la scène de la rencontre avec l'Esprit de la montagne reprenant plusieurs formes animales symboliques.

Le tracé des ours rappelle la célèbre sculpture de l'Ours Blanc de François Pompon* (1922), artiste en quête de formes pures et essentielles.

* <https://www.musee-orsay.fr/fr/oeuvres/ours-blanc-15496>

La technique du dessin animé traditionnel, image par image, est adaptée aux métamorphoses oniriques, un sujet central du film.

On les retrouve à trois reprises : dans la séquence de l'Esprit de la montagne, quand Petit-ours blessé reprend sa forme humaine et au final, quand Petit-ours libéré par ses parents, plonge en direction de sa famille de cœur : l'adolescent inuit dans son saut reprend l'apparence d'un ours polaire.



1



2



3



4



5

Matériel pour chaque enfant

1 feuille de papier blanc A5 (demi-A4)

6 feuilles de papier-calque A5

Un crayon de papier, une gomme, un feutre noir fin, ruban adhésif

Observer la suite de 5 images, étapes de métamorphose du jeune homme en ours dans l'un des derniers plans du film sur la page précédente.

Chaque enfant réalise sa propre métamorphose : cinq dessins d'un personnage se transformant dans l'animal de son choix.

A- Dessiner sur une feuille blanche son autoportrait : le personnage occupe une grande partie de la feuille. Formes simples sans détails. Numéroté ce premier dessin « 1 ».

B- Dessiner sur une feuille de calque, un animal dans lequel l'enfant souhaite se métamorphoser. Numéroté ce dessin « 5 ».

C- superposer l'autoportrait (n°1) + l'animal (n°5) + une nouvelle feuille de calque vierge, numérotée « 3 ». Maintenir les trois feuilles avec du ruban adhésif.

Tracer une étape intermédiaire : Les lignes se situent approximativement à mi-chemin entre les tracés des deux premiers dessins.

Cette étape est délicate car ce troisième dessin ne représente pas quelque chose de très clair, ce qui peut être perturbant.

D- Superposer maintenant l'autoportrait (n°1) + l'étape intermédiaire de métamorphose (n°3) + une nouvelle feuille de calque à numéroté « 2 ».

Dessiner une nouvelle étape de métamorphose à mi-chemin entre l'autoportrait et l'étape n°3.

E- Superposer l'étape de métamorphose (n°3) + le dessin d'animal (n°5) + une nouvelle feuille de calque à numéroté « 4 ». Dessiner la dernière étape de la métamorphose.





On obtient 5 dessins différents. Retracer les contours définitifs au feutre noir fin.
Classer les dessins de 1 à 5, l'ordre progressif de métamorphose de l'enfant en animal pour visualiser la transformation.

Photographier (sur un fond blanc) l'un après l'autre, les cinq dessins dans l'ordre et les projeter en diaporama le plus rapidement possible, pour faire apparaître la métamorphose. [L'utilisation d'un petit logiciel de montage vidéo peut fluidifier l'effet visuel].
On peut aussi simplement assembler les cinq pages en flip-book*, avec trombone ou agrafe, et les feuilleter pour créer l'illusion de mouvement.

*Astuce : rajouter au moins 2 feuilles blanches devant et à la fin des 5 dessins pour faciliter le feuilletage du flip book.



QUI EST MA FAMILLE ?

L'Enfant qui voulait être un ours offre une réflexion sensible sur la notion d'identité. Le film soulève la question de l'adoption et éveille cette belle idée, fondamentale, que la couleur de peau ou la longueur du poil n'importent guère : quand on veut vraiment être un ours, on peut le devenir !

L'identité, la personnalité, se forgeraient donc plus par l'expérience, l'apprentissage auprès des personnes que l'on côtoie plutôt que par nos origines biologiques. La famille, celle qui fait grandir, est composée des personnes qui partagent le quotidien de l'enfant, l'accompagnent dans les épreuves et lui apportent de l'amour. En grandissant, on peut choisir ceux auprès de qui on souhaite vivre.

D'autres belles histoires abordent avec délicatesse les questions de l'adoption, de la famille et de l'identité, avec en bonus, des ours !

Ernest et Célestine, les questions de Célestine de Gabrielle Vincent /Casterman

Célestine, petite souris, n'ose pas poser sa question. Devant l'insistance d'Ernest l'ours, elle finit par avouer qu'elle voudrait savoir d'où elle vient, où Ernest l'a trouvée.

+ le film **Ernest et Célestine** de Benjamin Renner, scénario de Daniel Pennac.

L'Hiver de Léon, d'Antoine Lanciaux / Nathan

Léon, est un jeune ours adopté par des humains. Cet hiver, de rencontres en grandes peurs, va bouleverser sa vie.

+ le film **1,2,3... Léon**, programme de courts métrages sur le thème de la famille, comprenant L'Hiver de Léon. Studios Folimage



SOURCES

Groenland, un été polaire de Luc Dénoyer, Pole images prod / Les Robinsons des glaces.

Sermilik, là où naissent les glaces, Simond Hureau / Dargaud

<https://archiv.deutschesfilmmuseum.de/pre/res/pdf/cf11/Lenfant.pdf>

<https://guide.benshi.fr/films/l-enfant-qui-voulait-etre-un-ours/541>

<https://www.archives.atmospheres53.org/docs/lenfantquivoulaiterreunourspedago.pdf>

<https://www.critikat.com/actualite-cine/critique/lenfant-sauvage/>

<https://www.lefigaro.fr/histoire/archives/2015/03/06/26010-20150306ARTFIG00241-1954-mes-amis-les-esquimaux-par-paul-emile-victor.php>

<https://www.grandpalais.fr/fr/article/le-mouvement-en-sculpture-avec-lours-blanc-de-pompon>

<http://lettre-gallica.bnf.fr/lhistoire-de-lours>

<https://www.hominides.com/ours-dans-art-prehistorique-exposition>

SORTIES EN GROUPE AU CINÉMA

Mode d'emploi facile !

**DES SÉANCES PRIVÉES POUR TOUS LES GROUPES :
DE LA MATERNELLE AU LYCÉE AINSI QUE LES CENTRES DE LOISIRS.**

Au cours de l'année scolaire, **Gebeka Films accompagne tous vos projets pédagogiques !**
De la maternelle au lycée, des films d'hier à aujourd'hui et dans les salles de cinéma partout en France.

Vous avez déjà sélectionné un film **GEBEKA FILMS que vous souhaiteriez montrer à vos élèves ?**

- Contactez le cinéma le plus proche de votre établissement, ensemble vous pourrez convenir des conditions de votre réservation (*date, heure, tarif etc.*).
- Le cinéma se mettra ensuite en relation avec Gebeka Films afin de finaliser la séance.

Besoin des coordonnées d'une salle ou envie d'un conseil personnalisé pour emmener vos élèves au cinéma ?

- Nous pouvons vous recommander des films adaptés au niveau de votre classe et à votre projet pédagogique.
Envoyez simplement un mail à info@gebekafilms.com, nous nous ferons un plaisir de vous apporter notre expertise.

**GEBEKA FILMS, C'EST AUJOURD'HUI PLUS D'UNE CENTAINE DE TITRES AU CATALOGUE,
AVEC UNE GRANDE MAJORITÉ DE FILMS D'ANIMATION.**



Les ressources pédagogiques sont quant à elles systématiquement disponibles en libre accès sur gebekafilms.com !

GEBEKA
FILMS
A HILDEGARDE COMPANY



www.gebekafilms.com

Documents non-contractuels

