



THEATRI  
D'IVRY

ANTOINE VITEZ

SAISON  
2017/2018



Plus que jamais le Théâtre Antoine Vitez s'ouvre. Il ouvre ses portes au monde et à la diversité des arts de la scène. Il ouvre ses portes au débat.

La programmation proposée par Christophe Adriani et son équipe convoque le plaisir, la curiosité, la complexité parfois. Pour apprendre, pour découvrir, pour grandir ensemble, il est utile de confronter ses idées et ses émotions avec les auteurs, les musiciens, les acteurs et leurs metteurs en scène... Et aussi avec les autres spectateurs. La croisée de paroles, de gestes, de notes et d'images nourrissent des pensées lucides et exigeantes qui nous aident à faire société. C'est vrai à tout âge : lorsque tous les enfants et les jeunes suivent les « Chemins du théâtre », génération après génération, fertilisent leur regard, nous sommes persuadés de peser sur leur épanouissement et de contribuer à renforcer les solidarités, à consolider ce qui nous tient ensemble. Nous travaillons à la construction d'une culture commune qui s'enrichit de l'apport de chacun.

Nous savons, malheureusement, l'avenir incertain en termes d'autonomie des villes et des autres collectivités, et nous ne pouvons nous résoudre à la faiblesse du soutien financier de l'État au projet de notre théâtre municipal. C'est ensemble qu'il nous faudra défendre les subventions affectées à la culture et aux arts pour toutes et tous, et obtenir les moyens de porter encore plus loin notre capacité d'innovation.

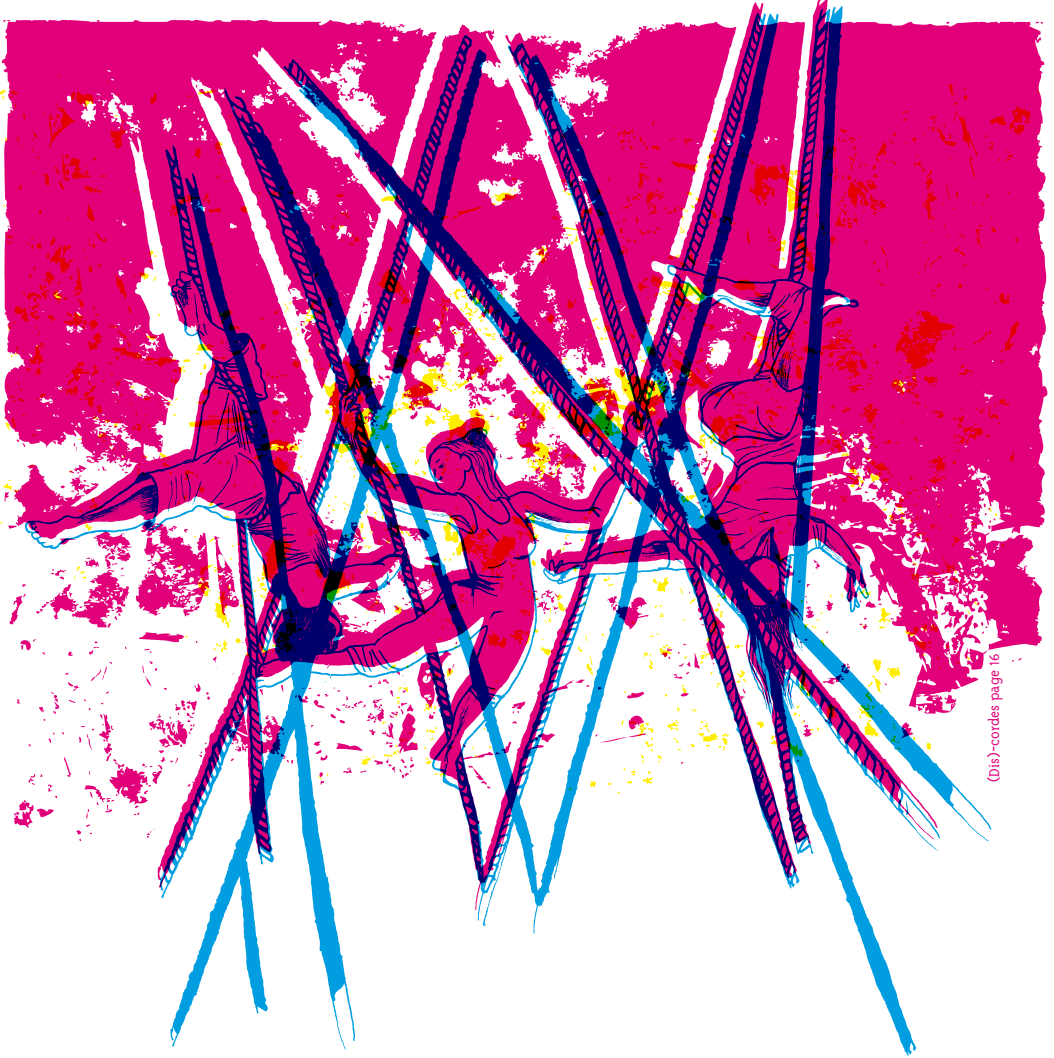
**Olivier Beaubillard, adjoint au Maire en charge de la culture.**

À la demande générale, le genre fait son retour dans la brochure de saison (le genre artistique s'entend, pour ce qu'il en est de la parité femme / homme ce n'est pas nouveau). J'ai résisté pourtant à faire entrer des œuvres dans des cases. Vous êtes habitués à aller vite, droit au but. Ce n'est pas un reproche - je suis pareil, connecté et pressé - mais c'est une critique.

Nous aurions pourtant tout avantage à ralentir, à prendre le temps et à reprendre du pouvoir sur le cours de nos vies. La « nourriture rapide », un avatar de la productivité à tout prix, est contestée par la « slow food », qui nous invite à l'alterconsommation ; l'art et la culture ont aussi besoin de notre capacité à ralentir, de notre non-compétitivité.

Aussi, prenons ce temps ensemble, soignons les moments avant et après les représentations, par tous les moyens : rencontres provoquées, retrouvailles improvisées, échanges de souvenirs, exercices pratiques, pure convivialité, paresse partagée.

**Christophe Adriani, directeur.**



(Dis)cordes page 16

# GRAND ENVOL

## Ouverture de saison

à partir de 15h

### **INSTALLATION FORAINE & JEUX ANCIENS**

Comme l'an passé, les jeux pour enfants, les formes grotesques et féériques de l'atelier d'Éric Brossier et Linda Hede attendent petits et grands.

### **ARCHIPEL SONORE**

La Compagnie Quatre ailes, en résidence, commente à sa manière la saison culturelle et nous invite à entrer en résonance sensible avec son univers fantastique.

16h

### **OPTICIRQUE**

À la frontière entre manipulation graphique et hypnotique, mime et magie nouvelle, dans un univers empruntant tant au cirque qu'au cabaret et au monde forain, Nicolas Longuechaud endosse différents rôles : le lanceur de couteau, le dompteur. L'homme fort, pour qui le métal le plus dur n'est que guimauve, nous montrera les propriétés cinétiques des demi-cercles. Le vendeur de popcorn décuplera ses mains.

18h

### **PRÉSENTATION DE LA SAISON**

Pour tous ceux qui veulent en savoir plus sur les spectacles à venir et rencontrer les artistes en résidence.

19h30

### **CONCERT JAZZ**

Cent ans après la découverte du jazz en France, l'Ensemble du Conservatoire de musique et de danse d'Ivry-sur-Seine nous donne rendez-vous.

Sous la direction d'Éric Schultz.

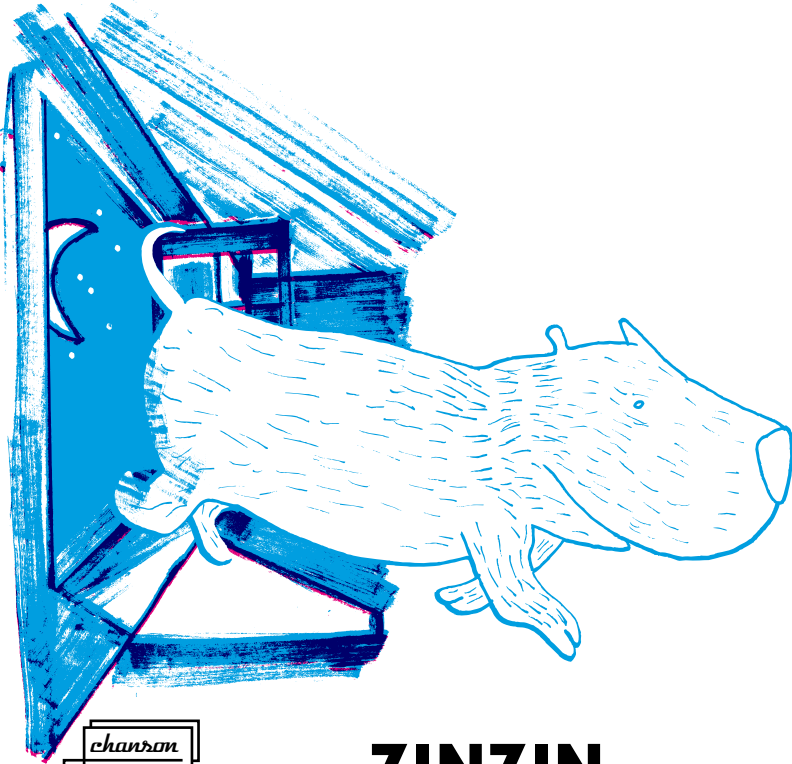
21 h

### **BAL SWING AVEC LA COMPAGNIE CAMARGO ET LE BLUE ROSE BIG BAND**

Danses à deux, danses collectives, en ligne et en cercle : le Bal Swing créé par la Compagnie Camargo, en étroite collaboration avec le Blue Rose Big Band, traverse ces années enchantées par le jazz, fruit de la rencontre miraculeuse des cultures africaines et européennes dans des clubs de New-York...

Réservations conseillées pour la présentation de saison et le concert jazz.





chanson

**/OCTOBRE/**

**MERCREDI 04**

14h30

**SAMEDI 07**

17h

**DIMANCHE 08**

16h

.....  
+ 9 représentations scolaires  
(cf. page 42)

.....  
durée : 50 mn

.....  
dès 5 ans

.....  
*en famille*

.....  
tarif unique : 6 €

.....  
partenaire :



# ZINZIN

**André Borbé**

Zinzin, c'est le chien et le meilleur ami de Léopold, avec qui il fait beaucoup de bêtises...

Cette histoire, c'est André Borbé qui nous la raconte. On l'avait déjà rencontré il y a deux ans avec *Les tympanes pimpants*.

André chante, Hervé dessine les images en direct et Patrick, percussionniste, crée les bruits, comme au cinéma. Avec toute une palette de matériaux, traditionnels ou contemporains (guitares, claviers, percussions, samplers), les trois complices invitent les enfants à entrer dans un conte musical intimiste qui se fabrique sous nos yeux.

André Borbé : paroles et musique, chant, guitare, narration / Hervé Borbé : claviers, chœurs, dessins / Patrick Schouters : bruitages, percussions, éclairages, vidéo / Romina Pace : mise en scène / Annick Depaire : scénographie / Romain Ratsimba : lumières / Olivier Arnoldy : conseils

/OCTOBRE/

samedi 07

20h

tarif plein : 20 €

tarif réduit : 12 €

partenaire :

**FESTI  
VAL DE  
MARNE**

# EMILY LOIZEAU

## « Mona »

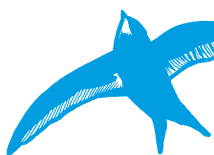
Deux odyssees se croisent dans ce spectacle : celle de la femme qui coule, celle du marin qui traverse le siècle. Emily Loizeau évoque la figure de sa mère en vieille petite fille rongée par une folie douce, et celle de son grand-père, centenaire, qui, à l'âge de 25 ans s'engagea dans la Royal Navy pour combattre les nazis et survécut au bombardement de son bateau. La chanteuse plonge dans les eaux sombres de son histoire familiale pour mieux nous tirer vers la lumière.

Emily Loizeau : piano, prophète, chant / Jeff Hallam : basse / Csaba Palotai : guitares, chœur / Clément Oury : violon, tuba baryton, chœur / Sophie Bernado : basson, chœur, clavier / Emmanuel Marée : batterie, chœur / Sébastien Bureau & Adrien Mauroux : son / Michaël Grifon : lumières / Romain Donnet : régie / Julie-Anne Roth : mise en scène / Maxime Lethelier : création vidéo / Laurent Beucher : création lumière

## 1ère partie LÉOPOLDINE HH

Celle qui se dit « plus comédienne que chanteuse » a néanmoins remporté en 2017 le Prix Moustaki pour son tout premier album *Blumen Im Topf*. La jeune femme compose et interprète d'une voix cristalline, en français, en allemand et en alsacien, les textes très littéraires de ses auteurs fétiches.

Léopoldine HH : voix, piano, clavier, accordéon, ukulélé, boîte à meuh / Maxime Kerzanet : guitare, volcakey, clavier, basse, voix / Charly Marty : guitare, clavier microKorg, Ipad, sample pad, voix



# FERAROCK



chanson et musique

**/OCTOBRE/**

**SAMEDI 14**  
à partir de 19h30

pass soirée : 10 €  
valable pour l'ensemble  
de la programmation au  
Théâtre Antoine Vitez  
et au Hangar.

partenaire :



## JULIEN GASC TOTORRO FAIRE

### Carte blanche à la Ferarock

Pour une fois, le Théâtre Antoine Vitez se met au rock et affiche de nouveau sa complicité avec ses voisins du Hangar !

À l'occasion de la JIMI, rendez-vous incontournable des labels, collectifs et tourneurs des musiques indépendantes à Ivry, la Ferarock nous présente sa carte blanche avec trois pousses prometteuses du rock indé. Textes baroques et ironie décalée pour Julien Gasc, rythmiques savantes et effrénées pour les morceaux instrumentaux de Totorro, et avec l'énergie à la fois brute et très travaillée de Faire. Punk is not dead !

// **JULIEN GASC** // Julien Gasc : clavier, chant / Cedric Monzali : batterie / Syd Kemp : basse / Harry Bohay : pedal steel, guitares // **TOTORRO** // Christophe Le Flohic : guitare / Jonathan Siche : guitare / Xavier Rose : basse / Bertrand James : batterie // **FAIRE** // Simon : guitare, séquenceur basse, synthé, voix / Romain : boîte à rythme, percussions, voix / Raphael : synthétiseurs, voix

danse

/OCTOBRE/

DIMANCHE 15

18h

.....  
partenaire :  
Service jeunesse d'Ivry  
dans le cadre de l'opération  
Ivry Motiv'

.....  
Priorité à la jeunesse  
(moins de 25 ans)  
Cinquante places réservées  
aux premiers abonnés de  
tout âge

.....  
Réservation auprès du  
Théâtre Antoine Vitez

# IN BLOOM, UN SACRE DU PRINTEMPS

## Compagnie Chute Libre

Sur la musique du *Sacre du printemps* de Stravinsky, monument régulièrement revisité par des chorégraphes tels que Pina Bausch ou Anjelin Preljocaj, la Compagnie Chute libre relève un beau défi ! C'est une version hip-hop que nous offrent Pierre Bolo et Annabelle Loiseau, servie par dix interprètes bourrés d'audace. Désacralisé, le Sacre ? Au contraire, revivifié, jouant avec les codes de la rave ou de la battle, le ballet retrouve son énergie originale : un hymne à la jeunesse, à ses corps exaltés, une ode à la fête pour défier les duretés menaçantes du temps présent. La danse, toujours plus forte que le désenchantement.

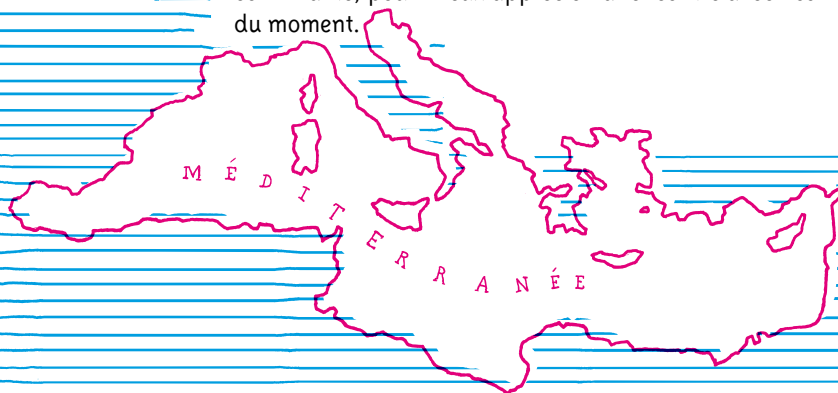
Ce spectacle inaugure une semaine dédiée à la vitalité de la jeunesse dans le cadre de la manifestation Ivry Motiv' : on ne pouvait mieux célébrer son énergie!

Annabelle Loiseau & Pierre Bolo : chorégraphie / Salem Mouhajir, Aida Boudriga, Gabriel Um Tegue, Clémentine Nirennold, Kevin Ferré, Patrick Flegeo, Andrege Bidiambambu, Florianne Leblanc, Annabelle Loiseau, Pierre Bolo : danse, interprétation / Véronique Hemberger : création lumière / Igor Stravinski (version 1947), Pierre Boulez & l'orchestre de Cleveland : musique originale / Yvan Talbot, Philippe Pham Van Tham : création musicale / Annabelle Loiseau, Nathalie Nomary : costumes / Stéphane Tasse : photographies / Adrien Selbert : épisodes et captation vidéo



# ARCHIPEL MÉDITERRANÉES

Le Théâtre Antoine Vitez se veut plus que jamais hospitalier, ouvert au croisement des langages, des musiques, des poétiques venues d'autres rives. Comme l'an passé, les temps artistiques seront entrecroisés de débats et de moments de pure convivialité, pour mieux apprécier la rencontre avec nos invités du moment.



théâtre

**/NOVEMBRE/**

**JEUDI 09**

20h

tarif découverte : 10 €

## TRIUMVIRUS

**Nina Villanova**

« Cette création répond à une urgence, celle d'une impuissance accablée qui demande sa transformation », écrit Nina Villanova. Elle s'attaque à forte partie : l'idéologie de la crise permanente, au travers de l'austérité massive qui a été imposée à la Grèce. Mais ce théâtre politique refuse la forme documentaire pour tirer les fils du sujet par le biais d'une fiction : un médecin décide de rendre une patiente gravement malade, sous la menace d'une crise aigüe prochaine. La métaphore est claire, mais comment la patiente va-t-elle réagir, et pourra-t-elle ébranler les certitudes du médecin ?

Une radiographie de notre époque, et une tentative de trouver les anticorps aux maux (et mots) chroniques de notre temps.

Nina Villanova : conception, réalisation / Mayya Sanbar : assistante conception et réalisation / Maine Behar, Julie Cardile, Zoé Houtin : interprétation / Jean Galmiche : création sonore / (distribution en cours) : création lumières / (distribution en cours) : scénographie / Gregor Daronian Kirchner : conception graphique

*danse*

**/NOVEMBRE/**

**VENREDI 10**

20h

tarif découverte : 10 €

durée : 1h10

# OULED JELLABA

Dans ce solo, Rochdi Belgasmi ressuscite le Tunis populaire et festif des années 20, ses chanteurs de cabaret, saltimbanques et danseurs travestis. Les femmes n'ayant pas le droit de danser en public, les hommes s'emparaient des codes et des gestuelles féminins. Et la culture populaire encensait ces figures transgressives, à l'image de Ouled Jellaba, alors très sollicité par le public de la Médina. La libération des femmes, leur accès à l'espace public et aux scènes, a marginalisé et exclu ces danseurs, devenus répréhensibles et éloignés des lieux qu'ils avaient animés. Au travers de cet étonnant personnage de danseur, jongleur, chanteur, le chorégraphe-interprète interroge les tabous liés au genre dans la danse et la société tunisienne.

Rochdi Belgasmi : chorégraphie, interprétation / Marwen Heni : scénographie / Oussama Saidi : création musiques / Riadh Touti : création lumières / Assem May : percussions / Raja Najjar : costumes / Sabeur Ajili, Ahlem Jazzar : accessoires / Ahmed Thabet : vidéo / Amir Ben Moallem : montage vidéo / Yosri Dahoithi : images / Imen Mahmoudi : conception graphique



*danse et débats*

**/NOVEMBRE/**

**samedi 11**

20h

entrée libre  
sur réservation

partenaire :  
collectif Archipel  
Méditerranées

# CORPS EN DÉSORDRE

Depuis 2015, Archipel Méditerranées a mis en place des stages croisés, en France et en Tunisie. Un groupe de jeunes danseurs en est issu. Ils ont travaillé sous le regard de Sébastien Lefrançois en s'immergeant dans des lieux aussi différents qu'insolites : une friche, une école, un syndicat de défense des travailleurs, la rue.

Ils nous restituent ce travail au travers d'une courte pièce, qui sera mise en débat avec des universitaires, compagnons de route et complices d'Archipel.

Sébastien Lefrançois assisté de Claire Bournet : chorégraphie / Claire Bournet, Mahrez Taher, Ahlem Mouelhi, Ridha Mosbeh, Ouled Hammouda, Ammar Tlili, Anis Hammami : danse



*jonglage et équilibre*

**/NOVEMBRE/**

**MERCREDI 15**

14h30

**SAMEDI 18**

17h

.....  
+ 7 représentations scolaires  
(cf. page 42)

.....  
durée : 40 mn

.....  
dès 6 ans

.....  
*en famille*

.....  
tarif plein : 15 €

tarif réduit : 13 €

enfant : 6 €

adultes accompagnateurs :

(2 maximum) 10 €  
.....

# LE POIL DE LA BÊTE

**Elsa Guérin**

Du cirque avec de drôles d'animaux, du jonglage et de l'acrobatie... Artiste plasticienne et jongleuse, Elsa Guérin a eu envie de travailler une scénographie autour de la (fausse) fourrure. C'est à partir d'une scénographie « à poils » qu'elle déploie un spectacle fantasmagorique, en duo avec Julia Christ, équilibriste. La fourrure et les masques renvoient à des figures de conte : *La Belle et la bête*, *Peau d'âne*... et à une imagerie fantastique de l'homme animal. L'art du cirque se conjugue avec le travail de sculpture du décor et la création sonore pour nous faire entrer dans un univers étrange et envoûtant.

Elsa Guérin : conception, mise en scène, scénographie / Julia Christ & Elsa Guérin : chorégraphie, interprétation / Chloé Levoy, en collaboration avec Elsa Guérin : son / Gautier Devoucoux, en collaboration avec Elsa Guérin : lumières / Jani Nuutinen : conseil et construction scénographique / Emmanuelle Grobet et les Ateliers du Théâtre de l'Union CDN de Limoges : costumes, accessoires

théâtre

**/NOVEMBRE/**

**samedi 18**

20h

**dimanche 19**

16h

.....  
tarif plein : 20 €

tarif réduit : 15 €

.....  
durée : 1h10

.....  
dès 14 ans

.....  
Rencontres bord plateau

à l'issue des deux

représentations,

en présence

des Pinçon-Charlot le 19/11

.....

# LA VIOLENCE DES RICHES

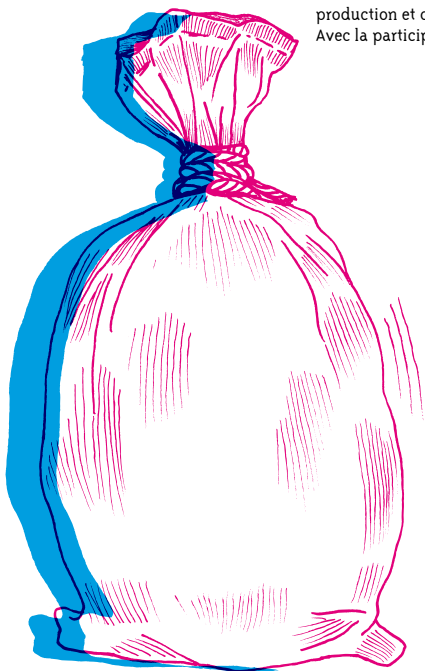
## d'après les Pinçon-Charlot

« La sociologie est un sport de combat », disait Pierre Bourdieu. Aussi Michel Pinçon et Monique Pinçon-Charlot dissèquent depuis des années la grande bourgeoisie et démontent les stratégies d'organisation qui lui permettent de maintenir ses privilèges. Leur constat nourrit leur engagement contre un ordre social qui ne cesse de renforcer les pouvoirs de cette élite économique et en conséquence les inégalités et la précarité. Cet argumentaire implacable, Guillaume Bailliart choisit de l'exposer sur scène comme une farce financière sans cesse actualisée et réadaptée aux conflits sociaux locaux.

Et comme l'éducation populaire n'attend pas le nombre des années, la Compagnie Vaguement compétitifs a projeté de créer une version pour enfants, produite en 2018 avec le soutien du Théâtre Antoine Vitez.

Stéphane Gornikowski (d'après les travaux de Michel Pinçon & Monique Pinçon-Charlot) : conception et texte / Guillaume Bailliart : mise en scène / Lyly Chartiez-Mignauw, Grégory Cinus, Malkhior : interprétation / Annie Leuridan : création lumière / Marilyne Grimmer & Yvonne Harder : scénographie / Caroline Carliez & Fred Flam : régie / Donatella Dubourg : production et diffusion

Avec la participation artistique d'Étienne Gaudillère & Jeanne Menguy



chanson

**/NOVEMBRE/**

**SAMEDI 25**

20h

tarif plein : 20 €

tarif réduit : 15 €

partenaire :

**HEXAGONE**

# FIGURE(S) IMPOSÉE(S)

**Dimoné, Askehoug & leurs invités**

Sous l'imaginaire tutelle de feu Bashung, l'incandescent Dimoné le dispute à l'ardent Askehoug dans une joute à rebondissements. Quelques invités viendront souffler sur les tisons de ce défi. Bombez, bombez les torsos et embrasez-vous. Le public est convié à un croisement de répertoires mêlant ce que la chanson - un vaste chant d'investigations - a de plus fiévreux lorsqu'elle s'acoquine au rock brûlant.

« *Quand revisiter l'œuvre de chanteurs morts fait les beaux jours des spectacles vivants, les idoles d'hier se font figures imposées. La dame en noir, le moustachu ou l'anarchiste n'en finissent plus d'être exhumés. Foutons-leur la paix un instant et jetons notre dévolu sur un plus jeune ! En 1983, un an après l'album Play blessures concocté avec Gainsbourg, le classieux Alain Bashung poursuit son travail de sape, prolonge les funérailles et sa traversée du désert de Gaby en publiant le programmatique Figure imposée. Voilà l'argument de cette création : chahuter les icônes pour mieux se les accaparer.* » David Desreumaux, rédacteur en chef d'Hexagone

chanson

**/NOVEMBRE/**

**DIMANCHE 26**

16h

entrée libre

sur réservation

partenaire :

**HEXAGONE**

# L'HEXACONFÉRENCE

**Réglons la question de la chanson vivante**

Écoutons, vivons, pensons la chanson !

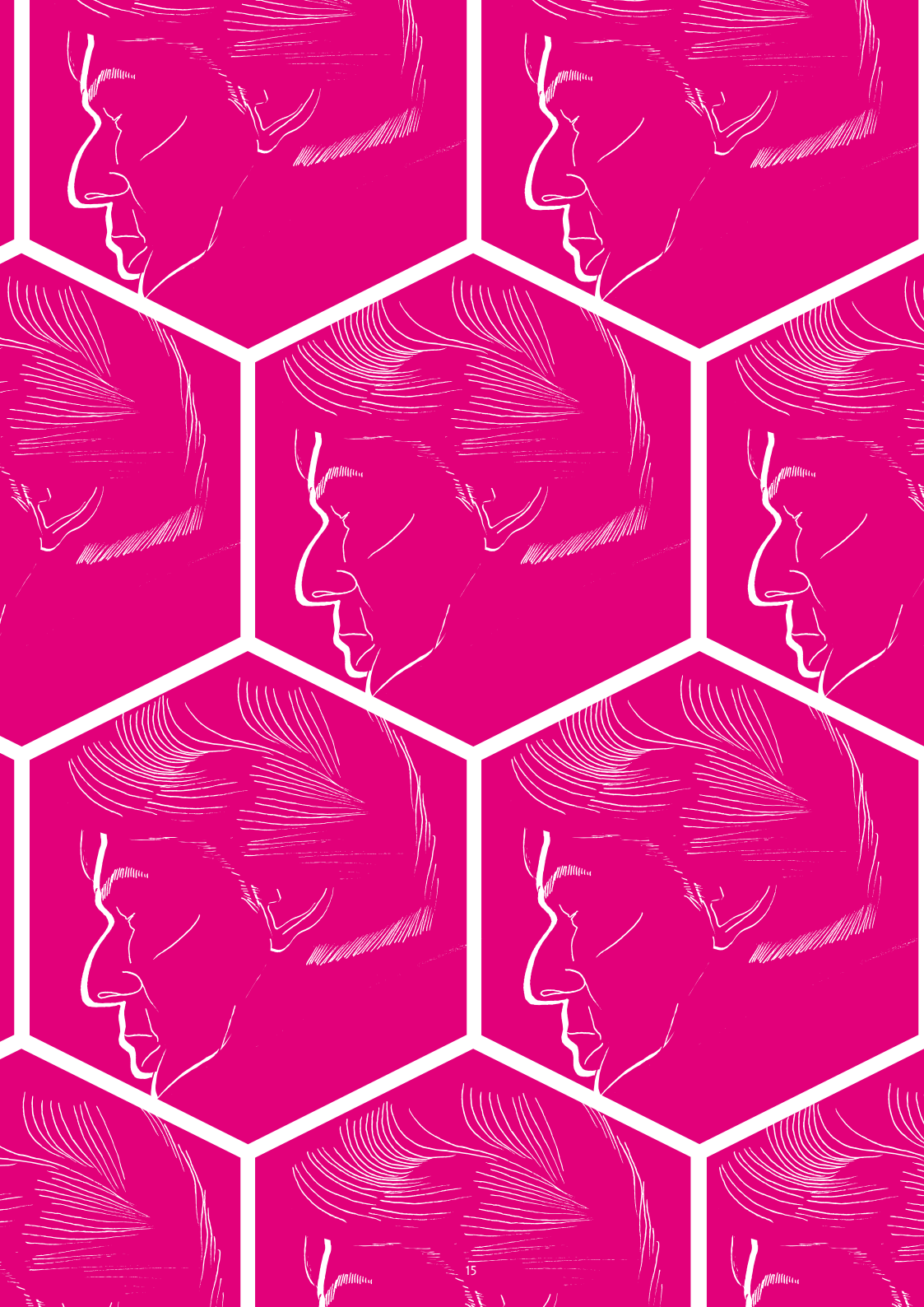
Autour d'un plateau radio faussement improvisé où alternent interviews, chansons, impromptus et débats, l'équipe rédactionnelle d'Hexagone fait se rencontrer des artistes et des acteurs de la chanson.

À coup sûr, cet après-midi donnera lieu à de beaux moments, où sérieux et humour tenteront l'impossible cohabitation.

**Avec la participation de Juliette.**

**Hexagone** est une revue parue pour la première fois en 2016. Elle propose un contenu riche et esthétique dédié à la chanson dans tous ses recoins : artistes, acteurs divers, lieux...

› [www.hexagone.me](http://www.hexagone.me)



chanson

**/DÉCEMBRE/**

**VENDREDI 1er**

20h

**SAMEDI 02**

20h

tarif plein : 20 €

tarif réduit : 15 €

# JULIETTE

## « J'aime pas la chanson »

On retrouve avec plaisir une fidèle du Théâtre Antoine Vitez, que l'on accueille régulièrement dans toute la variété de ses talents de chanteuse et de metteuse en scène. Juliette rode depuis quelques mois un nouveau tour de chant qu'elle viendra peaufiner ici « comme à la maison », une création made in Ivry dont nous accueillerons les deux premières représentations !

On ne présente plus la dame, phénoménale à bien des égards, aussi à l'aise dans la gouaille que dans l'émotion, dans le mélodrame que dans le politique, dans le chant classique que dans la musique « canaille » empruntée à tous les pays.

On l'a même vue au cinéma, connue chroniqueuse à la radio, et découvert sa passion pour le jeu vidéo !

Avec ce nouvel album, elle ne peut manquer de nous surprendre encore !

Juliette : chant, piano / Franck Steckar : percussions, accordéon, trompette, clavier, piano / Philippe Brohet : flûte, clarinettes, trompette / Bruno Grare : percussions, tuba / Christophe Devilliers : contrebasse, trombone





*danse*

**/DÉCEMBRE/**

**SAMEDI 09**

20h

.....  
tarif plein : 20 €

tarif réduit : 15 €

.....  
durée : 60 min

.....  
partenaire :

**la briqueterie**

centre de développement chorégraphique du val-de-marne

# 9000 PAS

**WDLN - Joanne Leighton**

Un pas devant l'autre... Dans cette création pour six danseurs, la chorégraphe Joanne Leighton considère l'acte de marcher comme un geste fondateur de l'humanité. C'est dans l'espace public qu'elle a observé et initié ces itinéraires, déambulations, croisements, géométries de promeneurs, qu'elle transpose à la scène, dans une scénographie épurée et sur un étrange tapis de sel.

Aller, venir, traverser, contourner, se croiser, se frôler, s'éviter, avancer, reculer... Un retour aux sources pour une danse épurée qui trace sa route vers un folklore imaginaire et une corporalité contemporaine vers lesquels nous conduit le spectacle, comme une nouvelle manière de « faire corps ».

Joanne Leighton : chorégraphie, direction / Lauren Bolze, Marion Carriau, Marie Fonte, Marie-Pierre Jaux, Arthur Perole, Alexandre Da Silva : artistes chorégraphiques et drumming / Steve Reich : musique / Peter Crosbie : installation sonore / Sylvie Mélis : scénographie lumineuse / Alexandra Bertaut : costumes / Tovo & Jamil : décors / WLDN : production

*conte et marionnettes*

**/DÉCEMBRE/**

**MERCREDI 13**

14h30

**SAMEDI 16**

17h

.....  
+ 7 représentations scolaires  
(cf. page 42)

.....  
durée : 45 mn

.....  
dès 6 ans

*en famille*

.....  
tarif plein : 15 €

tarif réduit : 13 €

enfant : 6 €

adultes accompagnateurs :  
(2 maximum) 10 €

.....

*cirque chorégraphique*

**/DÉCEMBRE/**

**SAMEDI 16**

20h

**DIMANCHE 17**

16h

.....  
durée : 1h10

.....  
dès 8 ans

*en famille*

.....  
tarif plein : 15 €

tarif réduit : 13 €

enfant : 6 €

adultes accompagnateurs :  
(2 maximum) 10 €

.....

# IL ÉTAIT UNE DEUXIÈME FOIS

**livre 1**  
**Pascal Vergnault**

Entrez dans un livre vivant ! Gilles Aufray, instigateur de ce spectacle, s'est demandé quelles histoires raconter aux enfants du XXIème siècle et a convoqué huit auteurs et autrices pour écrire des histoires d'aujourd'hui. À l'arrivée, cela donne un spectacle en forme de livre pop-up animé, qui nous conte trois histoires : *Nathan, Nathan*, le récit initiatique d'un petit garçon à la recherche des mots ; *L'enfant au sac*, sorte de road movie philosophique ; et *Poulet*, drôle d'histoire avec un drôle d'animal. Trois courtes formes qui jouent avec de multiples registres du conte et des techniques de marionnettes.

Pascal Vergnault : direction artistique / Guillaume Gatteau et Pascal Vergnault : mise en scène / Gilles Aufray - *L'enfant au sac*, Luc Tartar - *Nathan Nathan*, Karin Serres - *Poulet* : textes édités aux éditions Espaces 34 / Cécile Doutey & Aude Rivoisy : jeu / Cécile Doutey (en compagnonnage « artiste » avec la compagnie) & Sophie Renou : assistantes mise en scène / Perrine Cierco, assistée de l'équipe : création marionnettes / François Poppe : construction et lumière / Anne-Emmanuelle Pradier : costumes et marionnettes / Héléne Vienne : stagiaire mise en scène

# (DIS)-CORDES

**Compagnie Sens dessus-dessous**

Sept circassiens, des jongleurs et des aériens, et 999 mètres de cordes. La Compagnie Sens dessus-dessous nous offre une variation autour de ce matériau partagé par les grimpeurs et les acrobates, les marins et les montagnards. Que peut-on faire avec une corde ? S'attacher, se relier, s'emprisonner, se battre, mais aussi s'évader par le haut, se balancer, défier la pesanteur, jouer à plusieurs... et même sauver des vies. Une corde, ça se transforme aussi en une sculpture en mouvement, en un drôle d'animal souple et inquiétant. *(Dis)-cordes* nous invite à nous relier, à nous encorder, à quitter le plancher des vaches, s'autorisant toutes les audaces acrobatiques et graphiques. Créé au Théâtre Antoine Vitez en décembre 2015, le spectacle connaît un succès qui méritait une rediffusion exceptionnelle.

Avec Jive Faury, Alain Fernandez, Jérémie Halter, Kim Huynh, Elia Perez Guisado, Morgane Widmer, Emily Zuckerman / Jive Faury & Kim Huynh : conception / Gilles Rémy & Françoise Lepoix : collaborations artistiques / Lionel Vidal : création lumières et régie / Pierre Le Bourgeois : musique originale et création sonore / Sandrine Rozier : costumes

récit onchenbré

**/JANVIER/**

**JEUDIS 11, 18 & 25**

20h

**VENDREDIS 19 & 26**

20h

**SAMEDI 27**

20h

tarif découverte : 10 €

# SUR MES YEUX

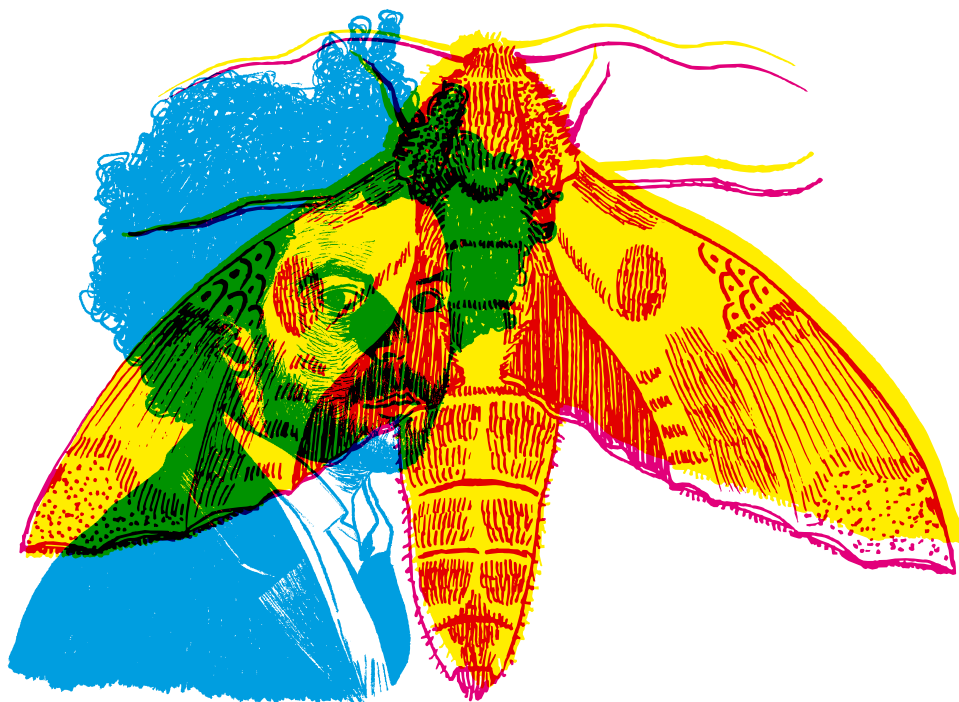
**Elie Guillou - BabX - Hassan El Geretly**

Une femme veut protéger son fils de la guerre et se trouve dans la nécessité d'abriter ceux qui la fuient. *Sur mes yeux*, ou *Ser çava* en kurde, peut signifier « bienvenue » ou « à votre service ». Ce récit poignant est le fruit d'une rencontre à la fois poétique et politique : parti à la rencontre des Dengbejs, conteurs-chanteurs kurdes, Elie Guillou s'est retrouvé confronté aux conflits qui déchirent l'Anatolie. Il nous plonge au cœur du combat souvent évoqué et pourtant peu documenté de la résistance kurde. Le jeune observateur français, découvrant la réalité d'un engagement par les armes, s'interroge sur ce que la guerre raconte à la paix.

Cette fiction, BabX la porte en musique selon la technique du parlé/chanté. Elie Guillou a choisi l'Égyptien Hassan el Geretly comme metteur en scène, qui a également signé un spectacle sur les événements de la place Tahrir du Caire.

Elie Guillou : récit / BabX & Grégory Dargent : composition / Hassan El Geretly : regard extérieur / (distribution musicale en cours)





poésie

**/JANVIER/**

**SAMEDI 20**

20h

tarif plein : 20 €

tarif réduit : 15 €

## **BABX** « Cristal automatique »

Sous ce titre emprunté à un poème d'Aimé Césaire, le talentueux Babx nous convie à une traversée musicale et poétique enchantée. Sur des musiques de sa composition, il nous entraîne sur les pas de « malfrats lumineux » : Baudelaire, Rimbaud, Genet, Artaud, Césaire, Kerouac, Miron, Tom Waits... Nous avons à cœur de donner à entendre le complice artistique du spectacle *Sur mes yeux* en création en ce mois de janvier. Merci à Elie Guillou pour l'idée lumineuse de cette rencontre franco-kurde placée sous le signe du grand art et de la fraternité.

David Babin dit BabX : piano, chant / Julien Lefèvre : violoncelle, guitare électrique / Frédéric Jean : batterie

### **1ère partie Rusen Filiztek, chants stranbej**

Un « tranbej » désigne, en kurde, le musicien et chanteur virtuose ; il est le pendant du « dengbej » qui chante a cappella.

Accompagné de son instrument de prédilection, le saz, Rusen Filiztek conte des ballades, des louanges, des chants d'amour, de nostalgie, d'humour et de gaieté. Investi dans de nombreux projets musicaux, il collabore notamment avec Tony Gatlif, Jordi Savall, Rébecca Macchia...

/JANVIER/

SAMEDIS 20 &amp; 27

17h

MARDI 23

20h

MERCREDI 24

14h30

+ 8 représentations scolaires  
(cf. page 42)

durée : 1h30

dès 10 ans

**Samedi 20 janvier : séance  
en audio-description pour  
aveugles et malvoyants**

*en famille*

tarif plein : 15 €

tarif réduit : 13 €

enfant : 6 €

adultes accompagnateurs :  
(2 maximum) 10 €

partenaire :



# APRÈS LE TREMBLEMENT DE TERRE

## Collectif Quatre ailes

Après le tremblement de terre de Kôbé en 1995, Haruki Murakami a livré un magnifique ouvrage composé de nouvelles mêlant notre quotidien à des figures fantastiques. Il y explore nos peurs, nos troubles intimes, le basculement de notre imaginaire face à un choc collectif. Quatre ailes a choisi de tisser deux histoires issues du livre. Dans la première, une petite fille ne peut plus s'endormir, et c'est un ours mélomane qui va lui redonner le sommeil. La seconde confronte un banquier à une grenouille géante, pour sauver Tokyo.

Comment exorcise-t-on un traumatisme?

La mise en scène use d'un dispositif scénique complexe, mêlant un décor quotidien à l'onirisme des images qui s'y incrustent. Le spectacle flirte avec l'univers du manga, ajoutant une touche fantastique au décalage subtil du texte de Haruki Murakami.

Avec Romain Cottard, Jean-Christophe Laurier, Damien Saugeon, Alexandrine Serre / Michaël Dusautoy : mise en scène, scénographie / Annabelle Brunet : vidéo, scénographie / Julie André : collaboration artistique / Andrea Pelegri : traduction / Caroline Vandamme : lumières / Nicolas Seguy : musique / Frank Galati : adaptation





chanson

**/JANVIER/**

**MARDI 30**

20h

tarif plein : 20 €

tarif réduit : 15 €

partenaire :



**FESTIVAL DE MARNE**  
LES LEVERS DE RIDEAU

# JEAN GUIDONI

## « Légendes urbaines »

Jean Guidoni est de retour ! De retour au Théâtre Antoine Vitez, dont il est un des artistes fétiches, et qui l'a accueilli récemment dans sa superbe interprétation d'Allain Leprest. Mais aussi et surtout, après dix années consacrées à son talent d'interprète, il est de retour à l'écriture. Le titre *Légendes urbaines* fait écho au légendaire *Crime passionnel*, qui avait imposé sa singularité baroque et sulfureuse sur les musiques déchirantes d'Astor Piazzola. Plus sobre, mais toujours l'émotion à fleur de peau, Jean Guidoni y délaisse les travestissements pour une forme de mise à nu, et s'offre des clins d'œil à ses succès passés, tels que *Djemila*.

Jean Guidoni : chant / Thierry Garcia : guitares / Julien Lallier : piano / Philippe Drevet : contrebasse / James Angot : création lumières

## 1ère partie BARBARA WELDENS

« Foutraque, folle, langoureuse, furieuse, tendre, virulente, délirante, déjantée, emportée... La tessiture incroyable de sa voix permet à Barbara toutes les audaces » Médiapart

Barbara Weldens : chant / Barbara Hammadi : piano / Marion Diaques : violon alto

marionnettes, optiques,  
mathématiques.

**/FÉVRIER/**

**VENDEDI 02**

20h

**SAMEDI 03**

20h

tarif plein : 20 €

tarif réduit : 15 €

# RÊVES ET MOTIFS

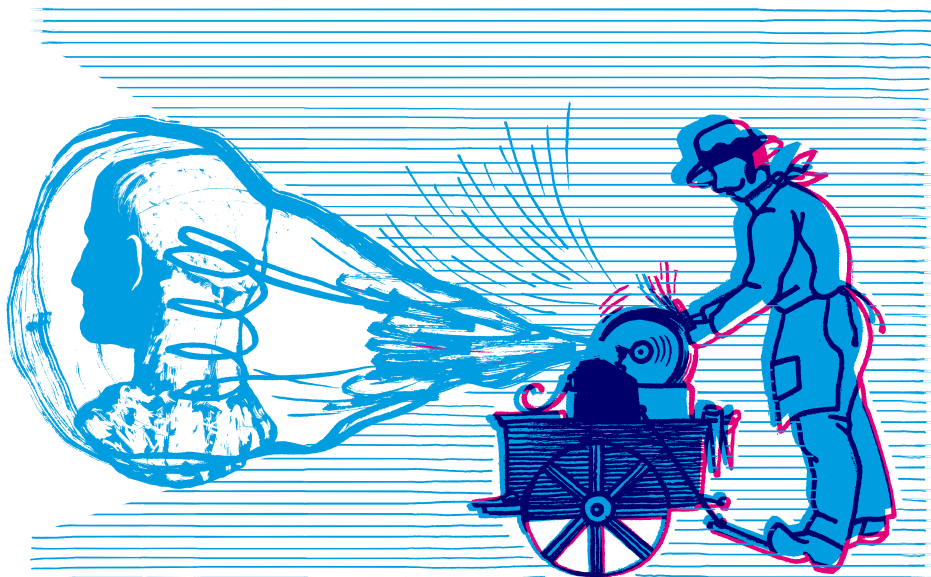
## Les Rémouleurs

« En art, les mathématiques doivent se mettre aux ordres des fantômes » (Léon Paul Fargue, poète).

Cette énigmatique citation a servi de boussole à la Compagnie Les Rémouleurs, inspirée par deux personnalités singulières : le mathématicien anarchiste et écologiste Alexandre Grothendieck et le dessinateur de figures monstrueuses Alfred Kubin. Le spectacle, qui accueille le public dans un dispositif en symétrie, nous entraîne dans un étrange labyrinthe où la géométrie et la physique sont au service de l'imaginaire, où la science devient support du rêve par la grâce de curieuses inventions optiques : un Miroir liquide, le Cyclope... Les Rémouleurs sont les ingénieurs allumés de machines à rêves, les inventeurs d'un univers scénique où Jules Verne s'acoquinerait avec Jérôme Bosch.

Les *Suites 4 & 5 pour violoncelle* de Jean-Sébastien Bach entrent également en jeu, tel un motif qui s'additionne aux images et aux textes pour parfaire un ensemble insaisissable au seul entendement, mais d'une rare beauté.

Florence Boutet de Monvel & Anne Bitran : manipulation, jeu, mise en scène / Raphaël Ginzburg ou Éric-Maria Couturier : violoncelle / Olivier Vallet & Etienne Charles : inventions lumineuses, scénographie, création lumières / Gallia Vallet : régie lumières / *Récoltes et Semilles* de Alexandre Grothendieck : textes / Alfred Kubin : dessins / Leila Schneps (mathématicienne), Pierre Lochak (mathématicien et philosophe) & François Graner (physicien, directeur de recherche au CNRS) : conseils scientifiques





théâtre

**/FÉVRIER/**

**MERCREDI 07**

14h30

**SAMEDI 10**

17h

.....  
+ 5 représentations scolaires  
(cf. page 42)

.....  
durée : 1h10

.....  
dès 8 ans

.....  
*en famille*

.....  
tarif plein : 15 €

tarif réduit : 13 €

enfant : 6 €

adultes accompagnateurs :

(2 maximum) 10 €

# LA PETITE FILLE QUI DISAIT NON

**Carole Thibaut**

Marie est une enfant sage qui vit dans une petite maison à côté d'une cité HLM. Mais même les enfants sages désobéissent : il le faut bien, pour grandir...

Autrice et dramaturge, Carole Thibaut raconte une histoire qui commence comme tous les contes de fées : l'enfant va s'écarter du chemin balisé par sa mère. Comme le petit chaperon rouge, elle devra traverser des épreuves, affronter des loups modernes... Un récit initiatique, sur le passage des certitudes de l'enfance à leur remise en question, et une invitation à trouver sa liberté au prix du danger, parfois.

Avec Yann Mercier, Marie Rousselle-Olivier & Hélène Seretti, accompagné.e.s de Vanessa Amaral et de toute l'équipe du Théâtre des Îlets / Vanessa Amaral : pour la voix de l'institutrice / Carole Thibaut : texte et mise en scène

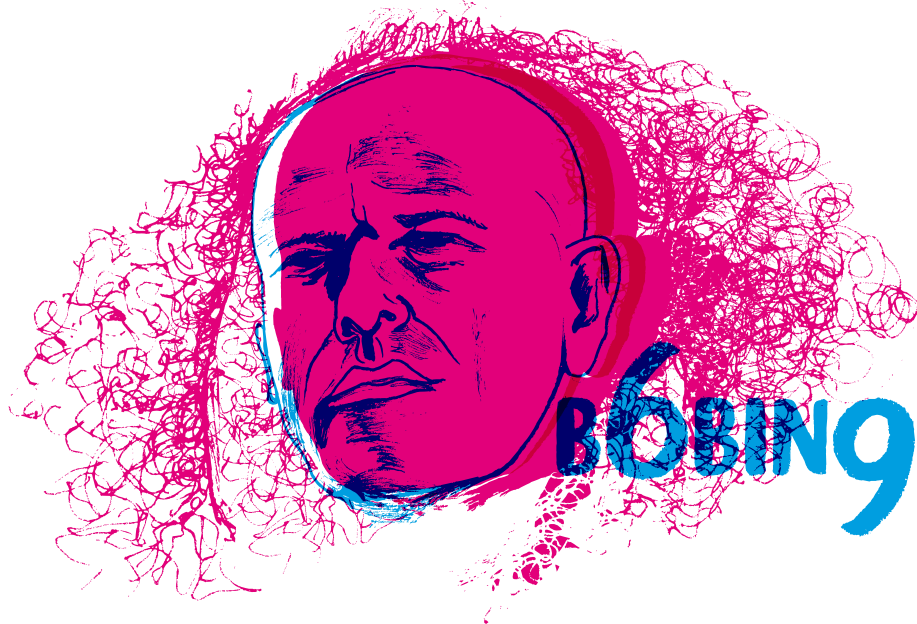
# MICHEL HERMON

## « Léo Ferré - Bobino 69 »

Le tour de chant de Léo Ferré à Bobino, six mois après les « évènements », est mythique. Le poète a traversé un drame familial et personnel qui l'a éloigné de Paris, et pourtant, Mai 68 inspire les perles noires écrites cette année-là : *L'été 68, Ils ont voté, Pépée, La Révolution...* Et les poèmes plus anciens, comme *Madame la misère*, mis en musique pour ce récital, entrent en résonance avec l'époque. Ferré fait sa révolution et son public rajeunit d'une génération.

C'est là que le jeune Michel Hermon le découvre. Et voilà qu'après l'avoir maintes fois interprété, le comédien-chanteur se lance dans cette gageure : reproduire le fabuleux concert, à l'identique, dans l'ordre voulu par le poète, tel un gardien du temple qui le reconstruit, l'espace d'une soirée. Et de même que Michel Hermon endosse ce costume fantôme, le pianiste Christophe Brillaud fait vibrer les touches dans le sillage de Paul Castanier, pianiste de Ferré. Pour que cette étrange entreprise ne sente pas la naphthaline, il fallait tout le talent d'un grand comédien qui, sa carrière durant, s'est joué des genres en passant par le théâtre de répertoire, le chant lyrique et la chansonnette.

Michel Hermon : mise en scène, interprétation / Christophe Brillaud : arrangements, piano / Olivier Foy : création lumières / Tania Volke : son



musique

**/FÉVRIER/**

**MARDI 13**

20h

.....  
tarif plein : 20 €

tarif réduit : 15 €

.....  
partenaire :

**SONS  
D'HIVER**

# BIG SATAN

Big Satan est un trio qui fête sa vingtième année. Créé en 1997 par Tim Berne, adjoint de son ami et batteur Tom Rainey, ces deux musiciens new-yorkais invitent un guitariste émérite de la scène française. Big Satan réunit des maîtres de l'improvisation. Ce nom surprenant s'amuse des discours et digressions sur le bien et le mal. « Musique du diable ! » fut souvent la dénonciation portée contre les musiques à rythme.

« La beauté est terrifiante » disait Stravinsky. Big Satan nous apprivoise à la beauté car l'entente de ces trois-là est proprement sidérante et... diabolique. L'inventivité dont ils font preuve durant leurs concerts est proprement phénoménale...

Big Satan ! Pour nous combler !

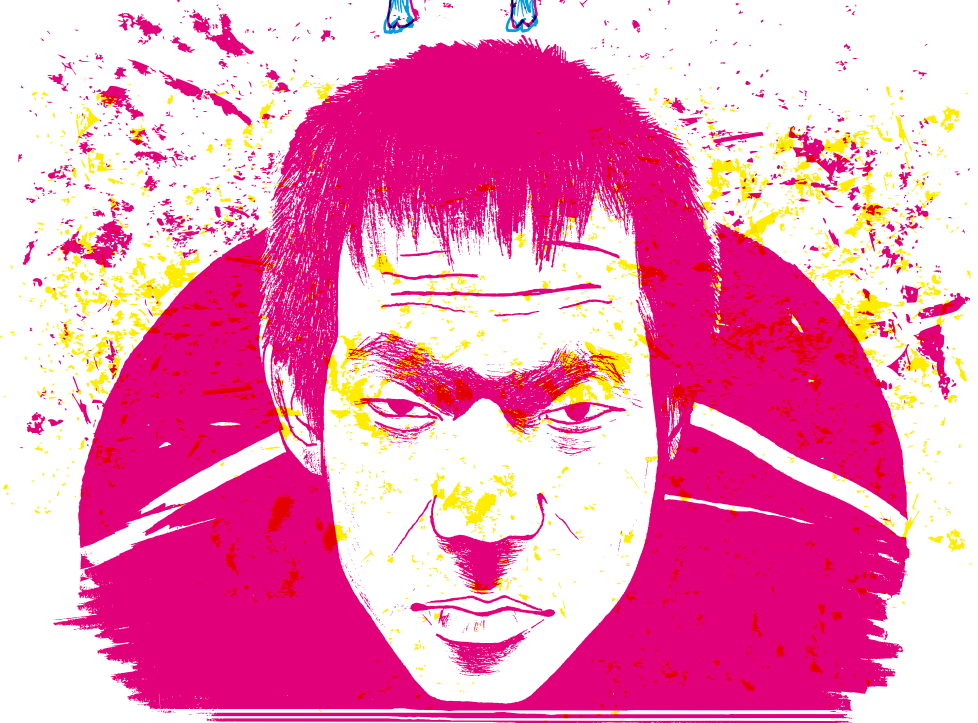
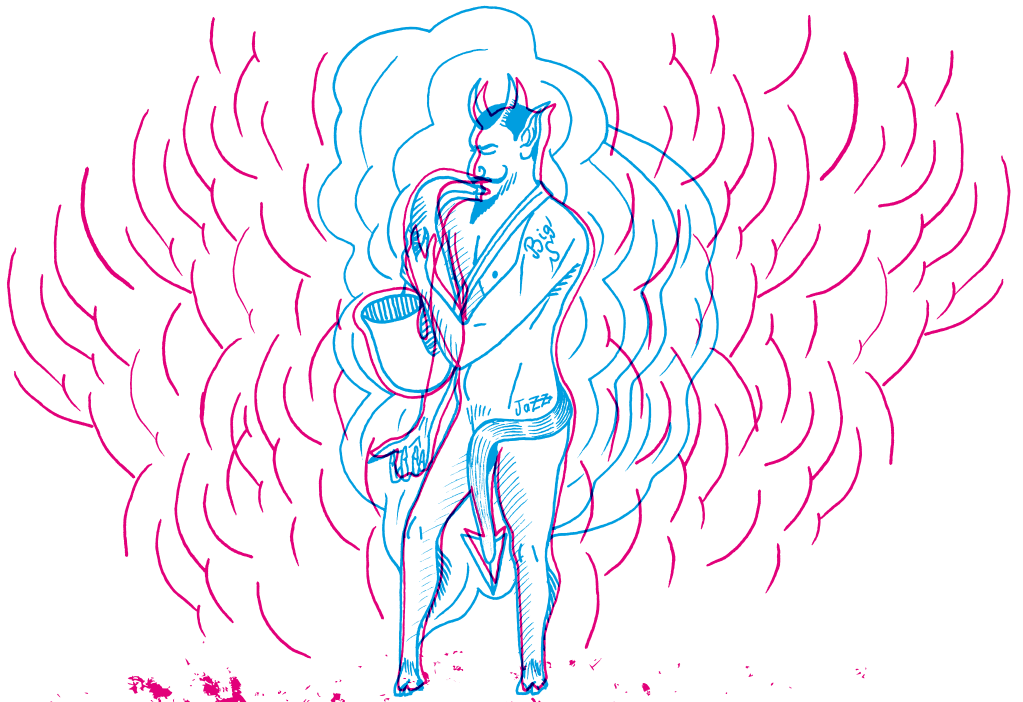
Tim Berne : saxophone alto / Marc Ducret : guitare / Tom Rainey : batterie

# BAND OF DOGS invite OTOMO YOSHIHIDE

Philippe Gleizes et Jean-Philippe Morel ont longtemps pratiqué la rencontre musicale en « sidemen » de nombreux musiciens. À eux deux, un sacré palmarès : de Tom Cora à Michel Portal, de Louis Sclavis à Tony Malaby en passant par Médéric Collignon, Guillaume Perret, Akosh S... La liste des collaborations est impressionnante. Nos deux compagnons en rythmique ont décidé il y a quelques années de créer Band Of Dogs, duo original, se transformant régulièrement en trio par la présence d'un invité toujours renouvelé.

Venu spécialement du Japon, le musicien le plus emblématique de la scène musicale nippone, connu pour sa pratique du rock, du noise, du jazz le plus accompli : le guitariste Otomo Yoshihide, fondateur de groupes mythiques de la musique créative comme Ground Zero et New Jazz Ensemble.

Philippe Gleizes : volcanic batterie / Jean-Philippe Morel : guitare basse, électroniques / Otomo Yoshihide : guitare, platine



théâtre

**/MARS/**

**VENDREDI 09**

19h

**SAMEDI 10**

19h

durée : 3h30

avec une entracte

tarif plein : 20 €

tarif réduit : 15 €

# L'ILIADE & L'ODYSSÉE

**Compagnie À Tire d'aile**

Il faut une belle dose de culot pour s'attaquer à l'épopée, et plus encore, aux mythes fondateurs de *L'Illiade* et de *L'Odyssée*. Ce défi, Pauline Bayle a choisi de le relever, parce qu'au moment où l'Europe traverse une crise politique et économique majeure, il est important de faire entendre la voix d'Homère...

*L'Illiade* et *L'Odyssée* : la guerre et le retour chez soi. Le premier poème célèbre la force des héros combattants, Achille et Hector, le second la ruse et l'intelligence de celui qui n'arrive pourtant pas à rentrer chez lui.

L'audace de la mise en scène n'est pas en reste sur l'audace héroïque : cinq jeunes comédiens portent le monument qu'est *L'Illiade*. Dans une scénographie minimaliste, laissant se déployer l'imagination du spectateur pour recréer les batailles, le bruit et la fureur. Et ce sont deux comédiennes qui portent les rôles des

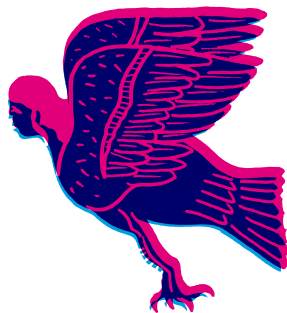


principaux protagonistes : le bouillant Grec Achille et le chef des Troyens Hector, emblème de loyauté familiale et du devoir. Elles interprètent et revisitent la notion de héros guerrier, le culte et la force de la virilité.

Et de cette guerre, on ne peut en revenir comme si de rien n'était. Il faut dix ans à Ulysse pour retrouver Ithaque, son île, et sa compagne Pénélope. Ce périple, Pauline Bayle l'expose comme un retour à l'Humain. Après le chaos, Ulysse va devoir affronter la monstruosité, l'étrangeté, sous la forme de monstres, de magiciennes, d'enchanteresses. Plutôt qu'une errance, son voyage est une initiation, un retour à la paix jalonné d'écueils. C'est d'ailleurs le danger qui est au cœur de ce spectacle : face à lui, que peut la force, et surtout, que peut l'intelligence ? Comme dans *L'Illiade*, cinq comédiens portent cette traversée, incarnant quinze personnages sans souci d'âge ou de genre.

Les deux spectacles sont proposés en marathon théâtral séparé par un entracte pour s'immerger dans l'épopée et en vivre les deux versants, celui du combat guerrier et celui de la quête de la paix.

Avec : Charlotte van Bervesselès, Florent Dorin, Alex Fondja, Jade Herbulot & Yan Tassin / Pauline Bayle (d'après Homère) : adaptation, mise en scène / Camille Duchemin : scénographie / Pascal Noël : lumières / Camille Ait : costumes



*clown, théâtre d'objets*

**/MARS/**

**MERCREDI 14**

14h30

**SAMEDI 17**

17h

+ 6 représentations scolaires  
(cf. page 42)

durée : 45 min

dès 6 ans

*en famille*

tarif plein : 15 €

tarif réduit : 13 €

enfant : 6 €

adultes accompagnateurs :  
(2 maximum) 10 €

# LE POIDS D'UN FANTÔME

**Damien Bouvet**

On retrouve Damien Bouvet, le clown orchestre à tout faire, déjà connu des jeunes spectateurs du Théâtre Antoine Vitez, et son univers plus fantasque que jamais !

Sur scène, Damien invite tous ses fantômes : un enfant, un géant, une déesse... à répondre à la question « de quel fantôme suis-je fait » ? Plus bienveillantes qu'inquiétantes, ses apparitions enchantent, font rire, et suscitent une foule de questions : qu'est-ce qui est vrai ou non ? Et si les fantômes n'existent pas, qu'est-ce que je vois ?

Une jolie allégorie de l'imaginaire et de l'illusion.

Damien Bouvet : conception, interprétation / Jorge Picó : mise en scène / Pascal Fellmann : lumières / Guillaume Druel : univers sonore / Pascale Blaison, Delphine Cerf & Sébastien Puech : plasticiens

concert poétique

## /MARS/

VENREDIS 16, 23 & 30

20h

JEUDIS 22 & 29

20h

SAMEDI 31

20h

tarif découverte : 10 €

# PARFOIS LE VIDE

## Raharimanana

C'est le récit d'un voyageur entre eau, terre et ciel, survivant ou noyé. Un de ces héros des tragédies contemporaines qu'on nomme « migrants », qui exercent leur liberté contre la violence des frontières. Un héros qui pourrait venir de partout et nulle part, avoir vécu toutes les traversées, tous les naufrages, toutes les dérives. L'œuvre se présente comme un poème épique dit et chanté, un oratorio qui renoue avec la tradition malgache : s'emparer en voix et musique du récit du monde. Ce chant lucide, amer et révolté mais non dénué d'humour, Jean-Luc Raharimanana nous le livre en duo avec la chanteuse Géraldine Keller. Le poly-instrumentiste Tao Ravao accompagne la scansion du récit, dont il souligne l'enracinement originel, tandis que les subtiles percussions de Jean-Christophe Felhandler nous invitent à l'écoute du vaste monde.

Créé au Théâtre Antoine Vitez, ce spectacle sera également présenté au Tarmac et au Studio-Théâtre d'Alfortville.

Raharimanana : texte, voix & mise en scène / Géraldine Keller : voix, chant, flûte traversière / Tao Ravao : cordes / Jean-Christophe Felhandler : percussions / Théâtre - Studio d'Alfortville sous la direction de Christian Benedetti & Nina D. Villanova : regard extérieur





chanson

**/MARS/**

**MARDI 20**

20h

tarif plein : 20 €

tarif réduit : 15 €

## **DANYÈL WARO « Maloya »**

Musicien et poète, Danyèl Waro est resté fidèle à la tradition acoustique du maloya, le blues de la Réunion, dont il est le porte-parole reconnu. « Pour moi le maloya, c'est d'abord le mot », précise-t-il. « Je cherche la cadence, l'image, le rythme dans le mot. » Des mots qu'il cisèle avec le même soin qu'il met à fabriquer ses instruments : le kayamb, un instrument fait à partir de tiges de fleurs de canne et rempli de graines de safran sauvage, le bob, fait d'une corde tendue sur un arc et d'unealebasse comme caisse de résonance, et le roulèr, gros tambour monté à partir d'une barrique de rhum sur laquelle on tend une peau de bœuf. Longtemps occulté, le maloya a été réhabilité dans les années 70 par les mouvements indépendantistes avant de renaître dans les années 80. Danyèl Waro lui a réinstillé son message de révolte, d'espoir et de courage, en faisant prendre conscience à de nombreux Réunionnais de l'importance de leur patrimoine culturel. En créole, il dénonce les nouvelles formes de dépendances qui ligotent encore l'île à l'État français.

Danyèl Waro : chant, kayamb / Jean Didier Hoareau : chant, kayamb / Gilles Lauret : chant, triangle / Stéphane Gaze : chant, kayamb, pikèr / Michaël Talpot : chant, roulèr, kayamb

danse

/AVRIL/

SAMEDI 07

20h

tarif plein : 20 €

tarif réduit : 15 €

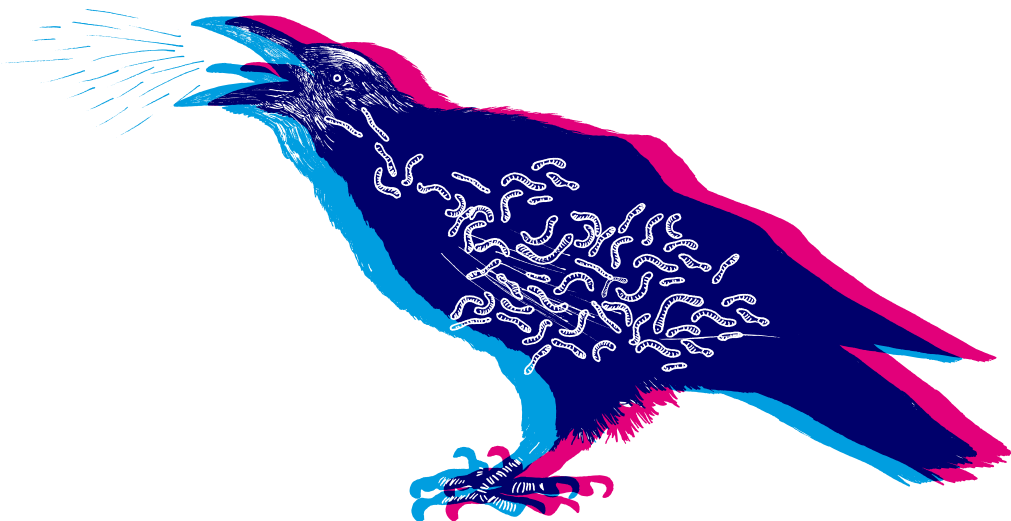
# P.R.I.M.A.L

## Tomeo Vergés

La danse de Tomeo Vergés part d'un cri, « comme une question qui brûle, une question peut-être sans réponse », selon ses propres mots. Cri d'effroi face aux cris de bêtes, comme dans le film *Les Oiseaux*, dont le chorégraphe a puisé l'inspiration pour cette pièce, ou encore *Paysage sous surveillance*, texte du dramaturge Heiner Müller, qui fait aussi référence à l'œuvre cinématographique d'Hitchcock. Un cri primal à la recherche d'un paysage intérieur où la réalité rencontre le rêve comme le cauchemar.

« Tomeo Vergés fait du quotidien et de la danse un monde fantastique qui flirte avec le théâtre et l'humour. Une danse crue, nerveuse, énigmatique et scandée par les souterraines pulsions de l'homme. Entre le vrai et le faux, les limites et le hors-champs, Tomeo Vergés a inscrit les motifs qui le portent à chorégrapheur, à créer des spectacles arrimés aux grandes et petites passions humaines. » Irène Filiberti

Tomeo Vergés : direction artistique / Véronique Petit : dramaturgie / Sandrine Maison-neuve, Alvaro Morell, Antje Schur, Sandrine Buring, Eve Coquart : danse / (distribution des voix en cours) : / (distribution musicale en cours) / Ondine Trager : lumières / Anaïs Heureaux : scénographie et costumes





chanson

**/AVRIL/**

**VENREDI 13**

20h

tarif plein : 20 €

tarif réduit : 15 €

# MAGYD CHERFI

## « Catégorie reine »

L'année 2016 a vu le chanteur et parolier de Zebda triompher en littérature, avec *Ma Part de Gaulois*, salué par la critique et en lice pour le Goncourt.

Le voilà à nouveau sur scène à l'occasion de la sortie de son troisième album, *Catégorie reine*. Un « J'aime les filles » sur le mode féministe, un hommage aux reines du béton et du bitume qui hantent les quartiers populaires qu'il s'obstine à défendre et à chanter. Un album écorché, où l'amour des filles fortes se mêle à la fragilité masculine assumée. Des textes à son image : boxeur sans répit, toujours sur le ring, parfois désillusionné mais jamais résigné, quelque fois gagné par la mélancolie.

Magyd Cherfi : chant / Pascal Selma : basse / Samir Laroche : claviers / Sébastien Rideau : guitare / Frédéric Petiprez : batterie / Manu Cabrol : son, régie

chanson

/MAI/

VENDREDIS 04 & 18

20h

SAMEDI 05 & 19

20h

JEUDI 17

20h

tarif découverte : 10 €

# TIRE L'AIGUILLE!

## Claire Zalamansky chante Renée Lebas

Claire Zalamansky est une nomade de la chanson, lancée sur les traces de toutes sortes de chants d'exils et de migrations. On avait découvert ses chants sépharades ; avec *Tire l'aiguille*, elle explore la tradition ashkénaze et sa fécondité. Le spectacle ressuscite Renée Lebas, chanteuse légendaire qui, avec Aznavour, fit découvrir à la France le son klezmer. Juive d'origine roumaine, Renée Lebas régna sur la scène française des années cinquante, et distilla la musique yiddish dans la goulante. Célèbre pour sa diction perlée, elle brassait les influences de l'Est avec le musette, mêlait les cymbales à l'accordéon.

Interprète d'aujourd'hui, Claire Zalamansky s'empare de ce répertoire qui fleure bon le cabaret enfumé et le Paris populaire, gouailleux et cosmopolite. Et « tirant l'aiguille », elle entremêle les fils de la légende Renée Lebas avec ceux de sa propre histoire familiale, tissée d'exils.

Elsa Granat : mise en scène





clown

**/MAI/**

**DIMANCHE 06**

16h

.....  
durée : 1h25

.....  
tarif plein : 20 €

.....  
tarif réduit : 15 €  
.....

# OUÏE, LE SENS DU SON

**Ludor Citrik & le Pollu**

« Nous essayons dans cette création de réconcilier John Cage, compositeur de musique expérimentale, et Carlos, chanteur de la bonne humeur en salopette », annoncent Ludor Citrik et le Pollu. Le ton est donné : ces clowns un peu punk nous promettent une avalanche de bruits, de vacarme, d'éruclations, de boucan. Et comme dans tout spectacle de clown, la joyeuse cacophonie pose des questions très sérieuses. Que peut-on écouter quand on est submergé par une avalanche sonore ? Comment pourrait-on ne pas être dans le malentendu constant, puisqu'on ne s'écoute pas ? On amplifie le son, mais amplifie-t-on le sens ? Tout ce que vous avez toujours voulu savoir sur les oreilles et la langue, ces étranges organes qui nous font participer à la rumeur du monde.

Cédric Paga & Camille Perrin : création, interprétation / Paola Rizza : supervision auditive / Cédric Paga, Camille Perrin & Paola Rizza : écriture / Benjamin Guillet : création, régie lumières / Ludor & Pollu : composition musicale

*fantaisie visuelle et  
dansée*

**/MAI - JUIN/**

**MERCREDI 23 MAI**

14h30

**DIMANCHE 27 MAI**

11h

**DIMANCHE 03 JUIN**

11h

.....  
+ 16 représentations scolaires  
(cf. page 42)

.....  
durée : 30 mn

.....  
dès 18 mois

*en famille*

.....  
tarif plein : 15 €

tarif réduit : 13 €

enfant : 6 €

adultes accompagnateurs :  
(2 maximum) 10 €

.....



# UN PETIT COIN DE CIEL

**Laurence Salvadori**

Dans cette fantaisie visuelle et dansée, dédiée au très jeune public, la chorégraphe Laurence Salvadori poursuit son exploration des émotions pour tout-petits. Elle frayait dans les fonds marins avec *Si ça se trouve, les poissons sont très drôles*, sa précédente création. Elle invite maintenant à lever les yeux vers le ciel, avec ce solo intimiste dansé par Mélisande Carré-Angeli. Celle-ci convoque un voyage aérien ponctué de petites touches filmées, avec une bande son onirique de Franck Gervais. Une invitation à prendre de la hauteur.

Laurence Salvadori : chorégraphie / Mélisande Carré-Angeli : interprétation / Franck Gervais : musique / Philippe Blanc : décors, accessoires, régie tournées / Christophe Guilletmet : création numérique, création lumières / Laurence Salvadori : costumes, accessoires

spectacle partagé

/MAI/

SAMEDI 26

17h

# LE BANQUET DU SHUNGU

Inspiré d'une tradition comorienne, le shungu est une manière de faire cercle, de tendre la main à l'autre, en partageant des mots et des mets. Une manière de faire récit ensemble. Soeuf Elbadawi en fait l'ossature de ses ateliers d'écritures. Il en mènera un à Ivry au printemps 2018. Il propose aux participants de construire une parole commune, autour d'une interrogation concrète, de prendre le temps de la mettre en jeu, sous la forme d'un banquet, en conviant notamment quatre « poètes errants » à se joindre à eux, pour mieux la faire entendre. Ce banquet est le temps de restitution d'une poésie, au sein de laquelle un cercle de spectateurs est invité à être à la fois convive, diseur et acteur. Une citoyenneté en acte inscrite dans une volonté de « faire humanité ensemble ».

musique

/MAI/

SAMEDI 26

20h

tarif plein : 20 €

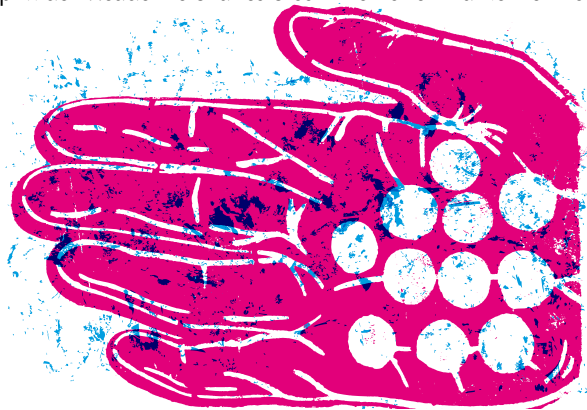
tarif réduit : 15 €

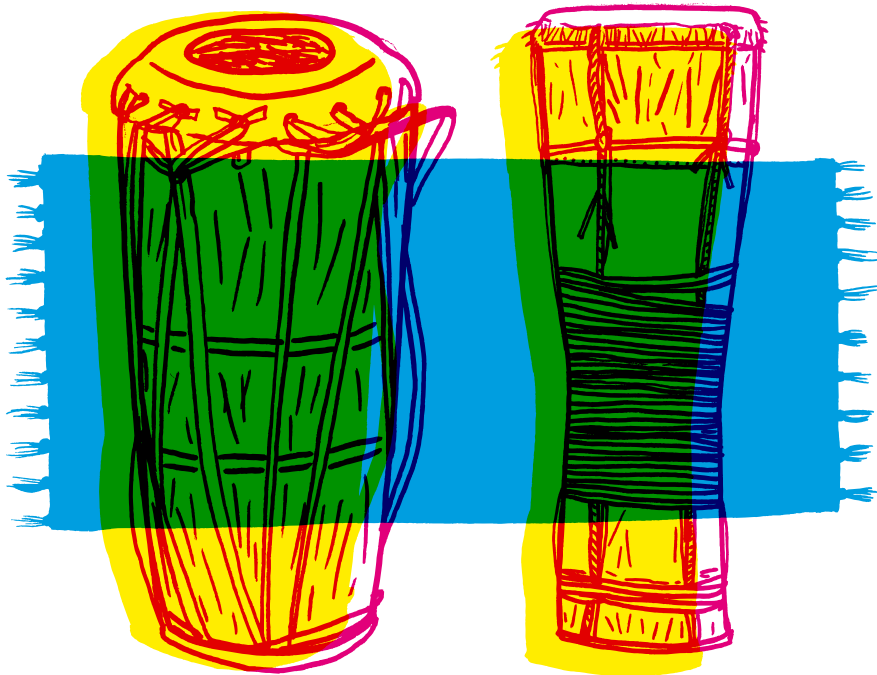
# MWEZI WAQ.

## « Chants de lune et d'espérance »

Le concert de Mwezi WaQ. clôture la journée, en conviant le mélomane dans une mer indianocéane, où les rêves se tissent à plusieurs mains. Une musique comorienne de tous les ailleurs. Avec le guitariste Fouad Ahamada Tadjiri, issu de la pop comorienne, le bassiste Rija Randrianovosoa, maître de musique malgache, le percussionniste guyanais Fabrice Thomson et Soeuf Elbadawi au chant lead.

L'album de Mwezi WaQ. *Chants de lune et d'espérance* a remporté le prix de l'Académie Charles Cros « mémoire vivante » en 2013.





*miniature sonore*

**/JUIN/**

**SAMEDI 09**

17h

**DIMANCHE 10**

11h

.....  
+ 4 représentations scolaires  
(cf. page 42)

.....  
durée : 30 mn

.....  
dès 6 mois

.....  
*en famille*

.....  
tarif plein : 15 €

tarif réduit : 13 €

enfant : 6 €

adultes accompagnateurs :  
(2 maximum) 10 €

# KERNEL

**Philippe Foch**

**& Brigitte Lallier-Maisonneuve**

Les bébés aussi ont accès à la poésie et à la musique !

Dans cette « miniature sonore », Philippe Foch et Brigitte Lallier-Maisonneuve invitent enfants et parents à faire cercle autour d'un musicien et de ses instruments : gongs, percussions, tablas... Petit à petit, le spectacle en révèle chaque son, chaque texture, et y mêle sa voix dans un langage inventé.

Un voyage musical qui suspend le temps et place l'enfant dans un espace de sérénité et de découverte sensorielle.

Philippe Foch & Brigitte Lallier-Maisonneuve : conception / Philippe Foch : composition, interprétation

# SIDI WACHO

Lille - Santiago

Sidi Wacho ce n'est pas de la cumbia, ce n'est pas du rap, ni de la musique des Balkans. Sidi Wacho c'est de l'expression populaire made in Lille et Santiago, avec des textes engagés qui piquent et qui nous rappellent que « la lucha sigue » !

Le groupe est né de la rencontre entre le cumbiero chilien Junito Ayala et le rappeur Saïdou du Ministère des Affaires Populaires (MAP), à Yungay, un quartier de Santiago du Chili. Leurs premiers échanges sur les inégalités sociales, le racisme, l'impérialisme et la réalité des quartiers populaires de France et du Chili leur donneront rapidement quelques idées de chansons et l'envie de créer un nouveau collectif mêlant hip-hop et sonorités sud-américaines.

L'histoire se prolonge alors en studio et en musique avec l'accordéoniste du MAP Jeffrey Arnone, le trompettiste aux influences balkaniques Boris Viande, le percussionniste « El Pulpo » et le Dj Antü de Valparaiso. Il a fallu quelques mois et quelques allers-retours entre Santiago et Lille pour que Sidi Wacho nous signe un premier disque où chacun des membres apporte sa patte, son style et ses influences musicales.

Nouvelle bourrasque à l'horizon pour 2018 avec un second album mais « le disque est un prétexte pour prendre la route ! » nous disent-ils.



# PRODUCTEURS ASSOCIÉS

**// ZINZIN //** Une production de l'asbl Turquoise, en co-production avec le Théâtre Antoine Vitez, le centre culturel de l'arrondissement de Huy, le centre culturel régional de Verriers et avec le soutien de la Fédération Wallonie Bruxelles **// ÉMILY LOIZEAU //** Production : Furax - Avec le soutien de : Spedidam, Sacem, CNV, FCM, Adami - Tournée en partenariat avec France Inter, la Fnac, Causette et infoconcert.com **// LÉOPOLDINE HH //** Les Tontons Tourneurs / Cie Mala Noche **// TOTORO //** Kong Fuzi avec le soutien du CNV **// FAIRE //** microclima **// IN BLOOM - LE SACRÉ DU PRINTEMPS //** Ministère de la culture, DRAC Pays de la Loire dans le cadre du renouvellement de l'aide à la compagnie - La Région des Pays de la Loire, le Département de Loire Atlantique, la Ville de Nantes - « La Fabrique » Musique et Danse en Loire Atlantique, Scène nationale de Châteaullavon, Quai des Arts - Argentan, WIP Villette - dans le cadre du Prix Spécial du Concours Reconnaissance, le CCN de Crèteil et du Val de Marne / Cie Käfig, le CNC Angers, Robert Swinston, le CDN de Rouen - David Bobez / Scène Nationale de Petit Quevilly, ONYX-La Carrière - Saint Herblain, Quai des Arts - Argentan, Espace Culturel de l'Hermine - Sarzeau, la SPEDIDAM et l'ADAMI **// TRIUMVIRUS //** Production compagnie POINT DE FUTE, producteur délégué Studio-Théâtre d'Alfortville, coproductions Studio-Théâtre d'Alfortville « en cours, soutiens Fonds d'insertion pour jeunes Artistes Dramatiques et la D.R.A.C et Région Provence-Alpes-Côte d'Azur **// OULED JELLABA //** OULED JELLABA - Rochdi Belgasmi «Lauréat 2016 - Prix fondation Rambourg pour l'Art et la Culture» / Un spectacle soutenu par : Arab Fund For Arts and Culture AFAC, la Fondation Rambourg, le Ministère des affaires culturelles, l'Institut Français de Tunisie et le Théâtre El Hamra de Tunis **// CORPS EN DÉSORDRE //** « Corps en désordre » est également accueilli par le Théâtre de Bliigny / Avec le soutien de la Région Ile-de-France / Archipel Méditerranéen rassemble la Cie Théâtrale de la Cité, le Théâtre Antoine Vitez, l'Association Convergences, le Théâtre El Hamra de Tunis et son centre de formation ARAFENTRAN, l'ISAD de Tunis, l'auteur dramatique Gérard Astor, l'universitaire Adel Habbassi, la Compagnie Trafic de Styles et la Compagnie Camargo **// LE POIL DE LA BÊTE //** Une commande du Cirque, Pôle National Cirque de Nexon, Nouvelle Aquitaine / Production Le Cirque Pôle National Cirque de Nexon, Nouvelle Aquitaine / Coproduction Théâtre Antoine Vitez, scène conventionnée d'Ivry-sur-Seine / Soutien et accueil en résidence Théâtre de l'Union, CDN de Limoges **// LA VIOLENCE DES RICHES //** Avec le soutien, l'engagement et l'émergence de Monique Pinçon-Charlot et de Michel Pinçon / Production : Vaguement compétitifs / Coproduction : Ville de Lille - Maison Folie de Wazemmes, Maison des métaux - établissement culturel de la ville de Paris, Fondation Syntex, Colères du présent / Avec le soutien de la DRAC Hauts-de-France, du Conseil départemental du Pas-de-Calais, de l'Espace Culturel de l'Université de Lille - Sciences et Technologies, du festival Latitudes Contemporaines, du Théâtre Massenet de Lille et de la Comédie de Béthune - Centre Dramatique National Hauts-de-France. Avec l'aimable autorisation des éditions La Découverte. Un grand merci à nos généreux donateurs de Proart **// FIGURE(S) IMPOSÉ(S) //** une production Théâtre d'Ivry Antoine Vitez & Hexagone **// JULIETTE //** Auguri production **// 9000 PAS //** Dans le cadre de la résidence mission CLEA, en partenariat avec la Drac Ile-de-France, la Briqueterie et la ville d'Ivry-sur-Seine / Produit par WLDN, coproduit par le CNCFB, la Scène Nationale du Granit, créé dans le cadre de la saison évDanse 2014 - 2015 **// IL ÉTAIT UNE DEUXIÈME FOIS - LIVRE 1 //** Coproductions : Scènes de Pays dans les Mauges, Scène conventionnée - Beaupréau (49), Pkano'aktal Bouguenais (44), Théâtre Boris-Vian - Couëron (44), Le Grand R, Scène nationale - La Roche-sur-Yon (85), Ville des Herbiers (85), Cité communes du Pays des Herbiers (85) et la Ville de Challans (85) Soutien & Aide Au Projet : Département de Loire-Atlantique, Aide au compagnonnage Artiste attribuée par le Ministère de la Culture et de la Communication - Direction Générale de la Création Artistique, Fonds SACD théâtre, LE THÉÂTRE POUR 2 MAINS est conventionné par l'Etat - préfet de la Région Pays de la Loire - Direction Régionale des Affaires Culturelles, la Région des Pays de la Loire, la Ville de Nantes et la Ville de Bouguenais **// (BIS)-CORDES //** Coproductions : Théâtre Antoine Vitez, Le Cirque / Pôle National des Arts du Cirque de Nexon Limousin, La Verrière d'Alès / Pôle National Cirque Languedoc - Roussillon. Résidences : La Briqueterie - CDC Val-de-Marne, Théâtre de Châtillon, Circa, pôle national des arts du cirque d'Auch, Le Nouveau Relax - Chaumont, Maison des jonglages - Houdremont, scène conventionnée - La Courmeuve, L'Entre-Pont - Nice, Le Moulin de l'Étang - Billom. Avec l'aide du Ministère de la Culture/DGCA, de la DRAC Ile-de-France, du Conseil Départemental du Val-de-Marne, de l'ADAMI et de la SPEDIDAM. Avec le soutien de : l'Association Beaumarchais-SACD, La Coudoule - Scène nationale de Sénart et 2R2C/ARCADE (Plateaux Solidaires) **// SUR MES YEUX //** Co-producteurs : Théâtre d'Ivry Antoine Vitez, Le Pôle Sud (Chartres de Bretagne) / Soutiens : La maison du conte - Chevilly Larue, festival Rumeurs Urbaines / Aide Au Projet : MDC de Gennevilliers **// BABX //** Astérios production **// APRÈS LE TREMBLEMENT DE TERRE //** Production : Collectif Quatre Ailes, Théâtre d'Ivry Antoine Vitez, Théâtre des Quartiers d'Ivry Centre Dramatique du Val-de-Marne. Avec l'aide à la Création du Conseil Départemental du Val-de-Marne. Le Collectif Quatre Ailes est subventionné par le Conseil Départemental du Val-de-Marne **// JEAN GUIDONI //** Tacet **// BARBARA WELDENS //** Distribution : L'Autre Distribution / production : association Primitif / artwork : Anne-Laure Limet / éditions : Les éditions Estive / management : Dany Lapointe / tournée : Frank Broussas / Samedi 14 **// RÈVES ET MOTIFS //** Une coproduction Les Rémouleurs / L'Estive Scène Nationale de Foix et de l'Ariège / Théâtre Antoine Vitez / Résidences à l'Agora Scène Nationale d'Evry, La Ferme du Buisson Scène Nationale de Marne la Vallée, la Grange Erquery et le Théâtre des Poussières. Avec le soutien de la SPEDIDAM et de l'Hexagone de Meylan. La compagnie Les Rémouleurs est soutenue par la Direction Régionale des Affaires Culturelles d'Ile de France - Ministère de la Culture et de la Communication au titre du conventionnement **// LA PETITE FILLE QUI DISAIT NON //** Production : théâtre des Ilets - centre dramatique national de Montluçon - région Auvergne-Rhône-Alpes. Coproduction : Théâtre Antoine Vitez en partenariat avec le GEIQ Théâtre **// L'ILIADÉ ET L'ODYSSÉE //** Coproduction / Compagnie À Tire-d'aile et le Théâtre de Belleville. Avec la participation artistique du Jeune Théâtre National. Avec le soutien du Plateau 31 - Fabrique de culture de Gentilly, du Shakirail et de l'Association Rue du Conservatoire - Éléves et Anciens Élèves du CNSAD **// LE POIDS D'UN FANTÔME //** Production : Compagnie Voix Off / Co-production et soutien : DRAC Centre-Val de Loire, Lillocco à Rennes et Le Parvis scène nationale Tarbes-Pyrénées **// PARFOIS LE VIDE //** Compagnie Soazara / Co-production : Théâtre Antoine Vitez, Ivry sur seine sous la direction de Christophe Adriani - Le Studio-Théâtre d'Alfortville - Le Tarmac / Avec le soutien de Radio France Internationale et le Festival des Francophonies en Limousin **// P.R.I.M.AL //** Production : Man Drake / Coproduction : Le Centre Des Bords de Marne (Le Perreux-sur-Marne), le CDC Atelier de Paris - Carolyn Carlson ; La Briqueterie (Centre de Développement chorégraphique du Val de Marne) / Avec le soutien de l'Onde (Vélizy) ; le Théâtre Berthelot (Montreuil) ; L'Usine (Tournefeuille) / La compagnie Man Drake est subventionnée par le Ministère de la culture / DRAC Ile-de-France **// MAGYD CHERFI //** Bleu Citron Productions **// CLAIRE ZALAMANSKY //** Co-production : Cie Les Champs du Possible, Bureau Artsolis, Théâtre d'Ivry Antoine Vitez **// OUIE //** Production, Montage et suivi de production : ay-toop / Coproductions, soutiens et résidences : Le Prato, Pôle National des Arts du Cirque, Lille / Transversales, Scène conventionnée cirque, Verdun / Kulturfabrik, Esch-sur-Alzette / La Paillette, Rennes / TRIO...S. Scène de territoire pour les arts de la piste, Inzinzack Lochrist / Réseau CIEL / Animakt, Saulx-les-Chartreux / Le Cirque, Pôle National Cirque de Nexon-Nouvelle-Aquitaine / Les Scènes du Jura, Scène Nationale / Carré Magique Lannion Trégor, Pôle national cirque en Bretagne / Le Samovar, Bagnolet / Parc du Haut-Fourneau U4, Communauté d'agglomération du Val de fensch / Furies - Arts de la rue - Pôle National Cirque en préfiguration, Châlons en Champagne avec le soutien de la mairie de Memmie / Théâtre National de Bretagne, Rennes / Théâtre du Vieux St-Etienne, Ville de Rennes / Avec le soutien de la DRAC Bretagne **// UN PETIT COIN DE CIEL //** Co-production: Cie Ouragane - Atelier à spectacle de Vernouillet - Théâtre de Chartres - et en cours / avec le soutien de l'espace Athéna de la Ferté-Bernard, La M.J.C. Théâtre des 3 Vallées de Palaiseau et le Théâtre Eurydice de Plaisir **// LE BANQUET DE SHUNGU //** Une production O mezo / Washko Ink. / BillKiss / Théâtre Antoine Vitez **// MWEZI WAQ //** production BillKiss, Washko Ink., Muzdalifa House, Festival Les Francophonies en Limousin / en partenariat avec la Fondation La Borie en Limousin, Radio France International, Buda Musique, L'Usine Anis Gras, Le Lieu de l'autre et Deux Pièces Cuisine / avec le soutien de la Spedidam **// KERNEL //** Athénor, scène nomade de création et de diffusion, Saint-Nazaire **// SIDI WACHO //** Blueline production

ET  
AUSSI...

## DE L'HOSPITALITÉ

Votre « théâtre de Ville » a pour mission de vous proposer une programmation, des créations, des actions, des rencontres. Mais il est aussi ouvert à des manifestations artistiques municipales ou associatives, amateurs et professionnelles. En voici un aperçu non exhaustif, à l'heure où nous mettons sous presse.

**Vendredi 17/11/2017**

### **NUIT DE LA POÉSIE** **Biennale Internationale des Poètes en Val-de-Marne**

Pour sa 14ème édition, le festival départemental propose de découvrir les jeunes voix de la poésie française, prélude à la parution d'une anthologie permettant de dégager les tendances de la nouvelle création.

**Jedi 21/12/2017**

### **CONCERTS DE NŒL** **Conservatoire municipal**

L'année 2017 se termine en musique et en danse lors de cette grande manifestation qui regroupe les Ensembles du conservatoire.

**Vendredi 22/12/2017**

### **LUCIENNE RENAUDIN** **VARY & LE TRIO** **PHILIPPE DUCHEMIN** **Association Jazz Ivry**

Chacun connaît le talent de Philippe Duchemin et sa filiation stylistique avec le pianiste canadien Oscar Peterson, auquel son trio rend hommage. Associé à la trompettiste Lucienne Renaudin, lauréate en 2016 de la Victoire de la musique

classique, catégorie « Révélation soliste instrumental », il nous promet un concert mémorable.

**Du 9 au 13/05/2018**

### **FESTIVAL POUR TOUS** **Bergers en scène**

L'énergie de la jeunesse ivryenne au service de la culture : c'est le grand rendez-vous annuel de la Compagnie des Bergers en scène, qui accompagne depuis 19 ans de nombreux jeunes sur les chemins de la création et de l'accès à l'art. Venez soutenir les spectacles qu'ils ont élaborés ensemble avec grand soin.

**Dimanche 24/06/2018**

### **BENJAMIN BRITTEN** **Conservatoire municipal**

Un grand moment de musique dans lequel Benjamin Britten sera à l'honneur lors de cette prestation qui réunira le chœur adultes, le chœur enfants et l'orchestre du Conservatoire, ainsi que le chœur de l'Orchestre de Paris.

**Du 19 au 30/06/2018**

### **CONCERT DE FIN** **D'ANNÉE & GALA DE DANSE** **Conservatoire municipal**

Le Conservatoire de musique et de danse fête son 60ème anniversaire. De nombreux concerts et des chorégraphies associant professeurs et élèves, viendront célébrer cette année exceptionnelle.

› les réservations s'effectuent directement auprès des organisateurs.

# SCÈNES VOISINES SCÈNES AMIÈS

La ville d'Ivry et les communes limitrophes sont riches d'une grande diversité de salles de spectacles, qu'elles soient d'initiative publique ou privée. Jamais en concurrence, nous entretenons une relation particulièrement complice avec certaines d'entre elles.

## **LE THÉÂTRE DES QUARTIERS D'IVRY, CENTRE DRAMATIQUE NATIONAL DU VAL-DE-MARNE**

Notre ancien frère siamois a pris ses quartiers à la Manufacture des Œillets. Mais la gémellité entre nos deux maisons demeure. En témoigne la coproduction du spectacle *Après le tremblement de terre*, du collectif Quatre ailes.

---

## **LE HANGAR (Ivry)**

Salle municipale de musiques dites « actuelles », le Hangar propose une riche programmation complémentaire de celle du Théâtre Antoine Vitez. Les deux équipements voisins accueillent tous deux les programmations de la JIMI (FestiVal de Marne) et du festival Sons d'hiver.

---

## **LE FORUM LÉO FERRÉ (Ivry)**

Le dernier cabaret « rive-gauche » est à Ivry... Dédié à la chanson d'auteur, c'est un repaire de talents, un lieu chaleureux où l'on peut casser la croûte avant le spectacle et continuer à lever le verre pendant. Bravo à Gilles pour sa programmation et bienvenue à Roxane, qui lui succède !

---

## **LE DUENDE (Ivry)**

C'est une coopérative qui gère ce lieu chaleureux, festif et engagé. Une vraie troupe d'artistes, impliquée dans son quartier et sa ville, qui donne corps à l'utopie du théâtre autogéré : nous engageons avec elle un partenariat de projets.

---

## **LE STUDIO-THÉÂTRE D'ALFORVILLE**

Lieu de fabrication et de diffusion fondé par l'acteur-metteur en scène Christian Benedetti, c'est l'écrin de nombreuses belles créations. Nous partageons depuis longtemps une complicité qui se traduit cette saison par quelques coproductions.

---

## **LE THÉÂTRE JEAN-VILAR DE VITRY-SUR-SEINE**

Une scène amie, où nous aimons aller quand nous avons le temps... Nos publics sont régulièrement informés de ce qui s'y passe et qui mérite l'escapade.

---

## **LE THÉÂTRE DUNOIS (Paris 13ème)**

Théâtre parisien pour l'enfance et la jeunesse, il vous permet de découvrir de merveilleux spectacles tout au long de la saison. Entre nos deux établissements, beaucoup d'échanges, pas mal de connivences et parfois des coproductions.

# LES CHEMINS DU THÉÂTRE

La Ville d'Ivry soutient une politique d'éducation artistique pour le plus grand nombre. Ainsi les enfants des écoles publiques d'Ivry assistent gratuitement, sur l'ensemble de leur scolarité primaire, à un spectacle chaque année (la prise en charge financière étant assurée par la commune).

## REPRÉSENTATIONS SCOLAIRES

### En octobre

#### ZINZIN

mardi 03 à 10h et 14h30  
mercredi 04 à 10h  
jeudi 05 à 10h et 14h30  
vendredi 06 à 10h et 14h30  
mardi 10 à 10h et 14h30

### En novembre

#### LE POIL DE LA BÊTE

mardi 14 à 10h et 14h30  
mercredi 15 à 10h  
jeudi 16 à 10h et 14h30  
vendredi 17 à 10h et 14h30

### En décembre

#### IL ÉTAIT UNE DEUXIÈME FOIS LIVRE 1

mardi 12 à 10h et 14h30  
mercredi 13 à 10h  
jeudi 14 à 10h et 14h30  
vendredi 15 à 10h et 14h30

### En janvier

#### APRÈS LE TREMBLEMENT DE TERRE

mardi 16 à 14h  
jeudi 18 à 14h  
vendredi 19 à 14h  
mardi 23 à 14h  
jeudi 25 à 10h et 14h  
vendredi 26 à 10h et 14h

### En février

#### LA PETITE FILLE QUI DISAIT NON

mercredi 07 à 10h  
jeudi 08 à 10h et 14h15  
vendredi 09 à 10h et 14h15

### En mars

#### LE POIDS D'UN FANTÔME

mardi 13 à 14h30  
mercredi 14 à 10h  
jeudi 15 à 10h et 14h30  
vendredi 16 à 10h et 14h30

### En mai et juin

#### UN PETIT COIN DE CIEL

mercredi 23 à 9h45 et 10h45  
jeudi 24 à 9h45 et 10h45  
vendredi 25 à 9h45 et 10h45  
lundi 28 à 9h45 et 10h45  
mardi 29 à 9h45 et 10h45  
mercredi 30 à 9h45 et 10h45  
jeudi 31 à 9h45 et 10h45  
vendredi 1er à 9h45 et 10h45

### En juin

#### KERNEL

jeudi 07 à 9h45 et 10h45  
vendredi 08 à 9h45 et 10h45

### TARIFS

3,50 euros par enfants,  
gratuit pour les accompagnateurs à  
raison de :

- crèche ›

1 pour 2 enfants

- maternelle ›

1 pour 5 enfants

- élémentaire ›

1 pour 10 enfants

- collège et lycée ›

1 pour 20 enfants

### DEMANDE D'OPTION

Rendez-vous sur notre site onglet  
« en milieu scolaire »

ou par téléphone au : 01 46 70 21 55

# DES ARTISTES À L'ÉCOLE DES ÉLÈVES AU THÉÂTRE

La programmation des « Chemins du Théâtre » est accompagnée de nombreuses actions de sensibilisation en classe, parfois de parcours, d'ateliers de pratique artistique. Mais l'aventure ne s'arrête pas au sortir de l'école primaire : les collégiens et les lycéens sont également concernés.

Petite focale sur trois projets phares de l'année scolaire :

## RÉSIDENCE DU COLLECTIF QUATRE AILES AU COLLÈGE HENRI WALLON

En résidence pour trois ans au Théâtre Antoine Vitez, le Collectif Quatre Ailes approfondit ses liens avec Ivry en s'installant au Collège Henri Wallon. Les élèves ainsi que l'ensemble des personnels éducatifs seront associés au processus de création du spectacle que le collectif présentera la saison prochaine. À travers la réalisation de projets communs, des ponts seront également créés avec les classes allophones du Collège Molière et du Lycée Fernand Léger ainsi qu'avec les classes de CM1 et CM2 de l'école Maurice Thorez B. Cette dynamique de territoire prendra aussi la forme d'un parcours culturel déployé entre le cinéma Le Luxy, les Archives municipales et la médiathèque.

## LES PETITS CORRESPONDANTS DU THÉÂTRE avec Radio Cartable

Chaque saison, les élèves d'une classe de CM2 deviennent les « Petits Correspondants du Théâtre » et suivent un parcours de quatre spectacles de divers genres artistiques.

De la pratique artistique et de l'analyse de spectacle, oui, mais aussi une visite du théâtre et surtout des rencontres et des interviews des artistes réalisées en collaboration avec Leslie Diaz de Radio Cartable, animée et écoutée par un millier d'enfants, tous les jeudis, en direct, de 14h à 15h sur 89.4 FM.

## « L'INSTITUTRICE » de Carole Thibaut avec Vanessa Amaral

En lien avec le spectacle *La petite fille qui disait non*, des classes de CM1 vont faire la connaissance de l'institutrice, personnage clef évoqué dans la pièce en salle mais absente du plateau. Le solo, qui se joue dans la classe, présente un point de vue différent et complémentaire à l'histoire que les élèves verront au théâtre. Cette forme autonome permet de susciter un moment de rencontre et de dialogue.





## Réservations

Pour les Cartes Pass et les Abonnements, à partir du 2 septembre 2017

Pour les places individuelles, à partir du 16 septembre 2017

- **Sur place** : du mardi au samedi de 14h à 18h30 (16h les samedis de représentations en après-midi) 1h avant chaque spectacle tout public

La billetterie est fermée tous les lundis, la première semaine des vacances scolaires et les jours fériés

- **Par téléphone** :

au 01 46 70 21 55, du mardi au samedi de 14h à 18h30 (16h les samedis de représentations en après-midi)

au 01 77 67 03 11, 1h avant chaque spectacle tout public

- **En ligne** sur [www.theatredivyriantoinevitez.ivry94.fr](http://www.theatredivyriantoinevitez.ivry94.fr), onglet « billetterie/réserver en ligne ».



## Tarifs

**Abonnement 6 spectacles : 48 euros**

**Carte Pass : 10 € à l'achat + 10 € par place**

		<i>en famille</i>
<b>TARIF PLEIN</b>	20	15
<b>TARIF RÉDUIT *</b>	15	13
<b>TARIF ENFANT</b> (jusqu'à 16 ans)	6	6
<b>PARENTS</b> (accompagnateurs, max 2)	-	10
<b>GROUPE ADULTE</b> -10 pers. **	10	10
<b>GROUPE ENFANT</b> -10 pers. **	-	4

\*tarif réduit : ivryens, demandeurs d'emploi, plus de 60 ans, étudiants et RSA.

\*\*groupe égal ou supérieur à 10 personnes. La personne constituant le groupe et effectuant le règlement est invitée.

Tarif Festi'Val de Marne  
plein tarif : 20 euros  
tarif réduit : 12 euros  
la Jimi pass : 10 euros



## Règlements

En **espèces**, en **chèque bancaire** ou **postal** (à l'ordre du Trésor Public), en **carte bancaire** (par téléphone ou sur place), sur notre site de **vente en ligne** pour les billets à l'unité et les abonnements.

Le théâtre accepte aussi les **chèques-vacances**, les **chèques-culture**, la **carte « scènes et sorties »**.



## Fonctionnement

**Ouverture des portes** une heure avant le début de la représentation.

Une **restauration** légère et des boissons chaudes ou froides vous sont proposées. Le bar ferme une heure après la fin de la représentation.

Si vous êtes en **retard**, l'accès en salle n'est pas garanti. Les billets ne peuvent être ni échangés ni remboursés.

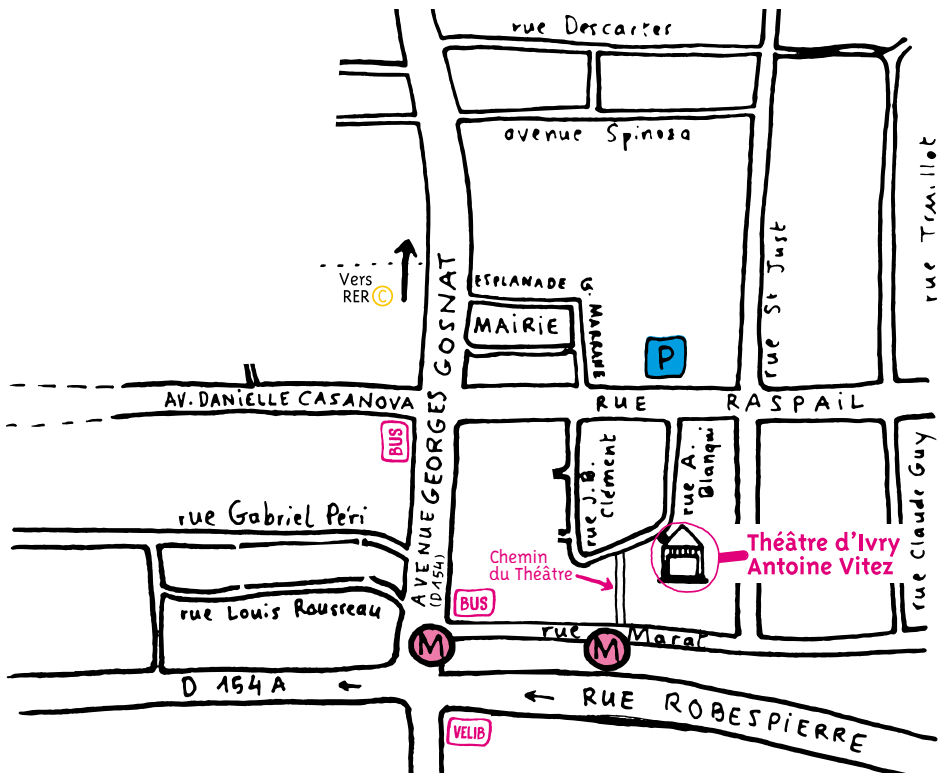
Les **photos, vidéos et enregistrements** sont formellement interdits pendant les représentations.



## Bienvenue aux personnes en situation de handicap !

**Mobilité réduite** : pour faciliter votre accueil et l'accès à la salle, merci de prévenir le service «réservations» de votre venue.

**Malvoyants** : l'équipe se forme à vous accueillir et adapte des outils d'information. Première expérience d'audio-description le samedi 20 janvier pour la création de *Après le tremblement de terre*.



# VENIR AU THÉÂTRE

1 Rue Simon Dereure, 94200 Ivry-sur-Seine

-> **Métro** 7 terminus Mairie d'Ivry

Selon le quai d'arrivée :

- descente à droite dans le sens de la marche, sortie 1-2 :

Prendre sur la droite la sortie 2 « Robespierre ». Suivre la rue Marat sur 50 mètres. Prendre à gauche le « Chemin du Théâtre » (passage au milieu des immeubles).

- descente à gauche dans le sens de la marche, sortie 3 « rue Marat » :

Emprunter le « Chemin du Théâtre » en face (passage au milieu des immeubles).

-> **Rer** C arrêt gare d'Ivry-sur-Seine.

-> **Voiture** : Porte d'Ivry, direction Centre-ville. Le Théâtre est à deux pas de l'Hôtel de ville (parking).

-> **Bus** 323 132 125 182 (arrêts : Mairie d'Ivry métro ou Hôtel de Ville)

-> **Vélib** : station n°42010 au 1 rue Robespierre

# L'ÉQUIPE

## Direction, programmation

Christophe Adriani

## Administration

Charlotte Happeday

## Direction technique

Hugues Aubin

## Référente jeune public

- programmation en binôme  
avec le directeur  
- prospection et  
accompagnement des créations  
Rosine Gamblin : 01 77 67 03 03

## Relations aux publics

- en milieu scolaire  
Annick Bayard : 01 77 67 03 05  
- dans les quartiers d'Ivry et  
ateliers petite enfance  
Lucie Cabiac : 01 77 67 03 01  
- ateliers «en famille» et  
accueil tout public  
Jessy Chagnon : 01 77 67 03 13

## Communication

Jessy Chagnon

## Administration, comptabilité, gestion

Cécilia Andrade : 01 77 67 03 06  
Corinne Cottin : 01 77 67 03 02

## Billetterie

Violette Raineri

## Technique : 01 77 67 03 10

- régisseur général  
Romain Ratsimba  
- régisseurs son  
Michel Head & Claude Valentin  
- régisseurs lumière et plateau  
Véronique Chanard & Pascal  
Joris

## Bar, accueil scolaire

Bedredine Medjoubi

## Entretien

Fatia Osmani

Plaquette éditée par le Théâtre Antoine Vitez

Conception et rédaction : Christophe Adriani & Jessy Chagnon

Textes : Valérie de Saint Do

Typographies : Triplex ©Emigre, Lment ©Velvetyne, Velocette ©K.Steens

Graphisme & illustrations : les sœurs Chevalme - 2017

[www.lessoeurschevalme.com](http://www.lessoeurschevalme.com)



numéros de licence : 1074946, 1074947 et 1074948





