

A la croisée des arts
de la

scène

thé
ÂTRE
di
vry

ANTOINE
VITEZ



SAISON 2010 • 2011

Grain de sable ou pavé ?
Deux formes de résistance.
Grain de sable dans la machine de la déshumanisation.
Pavé dans la mare d'une pensée consensuelle.

Accompagner des artistes, de saison en saison,
construit de nouvelles manières de relation
entre l'équipe du théâtre et les publics.
Ils viennent poser leurs grains, cailloux, pierres ou pavés
pour fabriquer ici leurs nouveaux spectacles
et les jouer à l'adresse de tous les publics.

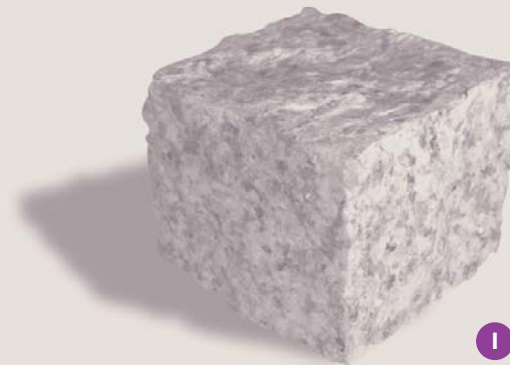
Avec des pavés du passé (Voltaire, Rosa Luxembourg, Prévert),
avec des pierres du tout-monde (Afrique, Haïti, Guyane...),
avec du sable du temps présent,
et peut-être des météorites du futur,
ils questionnent notre capacité de grandir
et d'embrasser la lune.

Grains de sable et pavés pour qu'existe le plaisir
de l'aventure intime du spectacle vivant.
Grains de sable et pavés pour que persiste
l'utopie du partage de l'art.

Leïla Cukierman
Directrice du Théâtre d'Ivry-Antoine Vitez

*“Et ce ne sont pas seulement les bouches
qui chantent, mais les mains, mais les pieds,
mais les fesses, mais les sexes, et la créature tout
entière qui se liquéfie en sons, voix et rythme”.*

Aimé Césaire - Cahier d'un retour au pays natal



Le Théâtre d'Ivry- Antoine Vitez



Inauguré en 1980 dans un grenier à sel rénové, le Théâtre d'Ivry-Antoine Vitez accueille toutes les formes de spectacles : chanson, musiques, marionnettes, arts du cirque, conte, danse.

Il accueille également chaque saison trois spectacles du Théâtre des Quartiers d'Ivry.

Dans son projet artistique, le Théâtre s'attache à éveiller la curiosité de chacun et accompagner les artistes.

Ces "compagnonages", ces résidences articulent la sensibilisation et la fidélisation des publics autour des créations (répétitions dans le lieu et diffusion pendant une longue période).

Le Théâtre Antoine Vitez est conventionné par le Conseil général du Val-de-Marne, puis en 2002 il devient Scène conventionnée Chanson par le Ministère de la Culture.

Cette année encore, quatre créations sont présentées, quatre projets à la croisée des arts de la scène et destinés à toute la famille dès le plus jeune âge.



Nous vous convions donc pour cette nouvelle saison à des voyages à travers la musique, la voix, les mots, les sons, la danse, en venant découvrir :

"Petit NOOF..." •

Cie des Uns des Autres

Stéphane Gourdon

Spectacle vocal • Tout public de 5 à 105 ans

"Khalid o sKope"

Khalid K et Charles Sadoul

Concert visuel • Tout public de 6 à 106 ans

"Guidoni le déséquilibriste Prévert"

Chanson • Tout public de 10 à 110 ans

"Together, vite !"

Cie Antipodes • Norma Claire

Danse • Tout public de 7 à 107 ans

"Scènes de quartiers", "Scènes de voisinage", actions artistiques diverses créent des liens avec tous les publics.

Les élèves de classes maternelles, primaires et secondaires assistent aux représentations sur le temps scolaire, soit plus de 6 500 enfants et jeunes chaque saison.

Et si, après être venus avec la classe, les enfants et les jeunes ont envie de partager le plaisir en famille ou avec des amis, il existe des représentations pour tous.

C'est alors gratuit pour l'enfant (détenteur de la petite carte), les parents accompagnateurs (2 max.) bénéficient du tarif à 6 euros par personne.

C'est aussi gratuit pour le jeune (détenteur du tract) et la personne de son choix bénéficie d'un tarif à 6 euros.

Les Scènes de quartiers

Une association, un artiste, une petite forme de spectacle



Scènes de quartiers 2009/2010

Samedi 18 septembre à 14 h 30

Fête du quartier Parmentier Place Parmentier

En partenariat avec l'association Atout Majeur,

NOOF propose chants et percussions corporelles.

Atout Majeur a pour objectif de lutter contre l'exclusion, le chômage, l'illettrisme, l'analphabétisme, les discriminations et rétablir l'égalité des chances Hommes/Femmes en accueillant, informant, accompagnant et formant les jeunes et les femmes vers une meilleure insertion sociale et professionnelle.

Samedi 25 septembre à 14 h 30 (sous réserve)

Fête du quartier Centre-ville Gagarine • Truillot allée Gagarine

En partenariat avec l'association CAPE sur Ivry,

Mariann Mathéus et Dédé Saint-Prix : une invitation à l'univers de la Caraïbe et son langage musical dont Haïti est partie prenante avec des chants, textes et percussions.

Implantée au cœur de la cité Gagarine, l'association **CAPE sur Ivry** propose des cours d'alphabétisation, des ateliers d'informatique et organise également des sorties culturelles, activités sportives, voyages humanitaires afin de re-dynamiser la vie de quartier et tisser un lien social entre les habitants.

Samedi 25 septembre à 16 h 00 (horaire sous réserve)

Fête du quartier Centre-ville cité Maurice Thorez Parc Maurice Thorez

En partenariat avec l'association le CRIC, **Khalid K propose une rencontre sonore avec chants, bruitages et percussions corporelles.**

Le CRIC développe de nouvelles pratiques de coopérations économiques, écologiques, culturelles et de mixité sociale avec la mise en place de la monnaie-temps à travers ses diverses activités (bricolage, paniers épicerie, petite restauration, généalogie, chanson, informatique, internet, couture, théâtre-forum, organisation de débats, expositions, spectacles, réseau d'échange, boutique dépôt vente).

Dimanche 26 septembre à 15 h 30

Fête du quartier Monmousseau Rue Gaston Monmousseau

En partenariat avec le **Comité de Quartier, le centre de loisirs de l'école maternelle Eugénie Cotton et les retraités du foyer Croizat et de l'Arils,**

Jean Guidoni propose des chansons sur le thème de son spectacle "Prévert le déséquilibriste".

Le centre de loisirs de l'école Eugénie Cotton

a entrepris ce partenariat avec des retraités d'Ivry pour créer un lien entre les générations par le biais de la chanson.



Samedi 2 octobre à 15 h 00

Lancement du festival "Au fil de..." Parc des Cormailles rue Danielle Casanova

La Cie Dominique Houdart - Jeanne Heuclin propose

"Les Padox", marionnettes habitées de retour à Ivry dans le cadre du festival.

En association avec le Conseil général du Val-de-Marne et le Service Culturel de la ville de Champigny.

Puis à 18 h 00 devant le Théâtre

Dans le cadre de l'envol de saison

Le fruit du travail réalisé dans les quartiers avec les artistes et les associations sera présenté sur la "chariotte".

Renseignements complémentaires auprès de Sandrine Cancellieri
06 25 47 61 03

Mariann Mathéus et Dédé Saint-Prix accompagnent toutes les présentations des Scènes de Quartiers.

L'envol de la saison au Théâtre

Samedi 2 octobre

A 16 h

En avant-première

Petit NOOF

Cie des Uns des Autres

Un spectacle de Stéphane Gourdon

Mise en scène de Sandrine Gréaume

Spectacle vocal

Petite salle

Durée : 45 mn

Création tout public de 5 à 105 ans

En avant-première, Petit NOOF
spectacle vocal solo de chansons
et de sons.



© S. Viennot

**L'avant-première de "Petit NOOF",
la présentation de saison et "Mélés"
sont inclus dans l'abonnement.**

L'espace bar/restauration sera proposé par
La Guinguette du Monde
(réservation indispensable - 01 46 70 21 55).

Auteur-compositeur-interprète, scénographie :
Stéphane Gourdon
Mise en scène, scénographie : Sandrine Gréaume
Création lumière : Romain Rastimba
(Théâtre d'Ivry)
Création son : Equipe technique du Théâtre d'Ivry
Coproduction : Théâtre d'Ivry Antoine Vitez,
Cie des Uns des Autres
Cie à tour de rôle
et la participation du Festi'Val-de-Marne.
Avec le soutien du Conseil général de l'Essonne.
Avec l'aide (en cours) de l'ADAMI et d'Arcadi
(Action régionale pour la création artistique et la
diffusion en Île-de-France).

A 18 h (devant le Théâtre)

Les associations présentent le fruit du
travail réalisé dans les quartiers avec des
artistes de la saison.

A 20 h

Grande salle

Présentation de la saison suivie de

Mélés

Cie Antipodes

Chorégraphie de Norma Claire

Danse

Norma Claire met en scène de jeunes artistes
du hip-hop, issus de deux rives de l'océan :
Cayenne en Guyane et Ivry-sur-Seine.

Ces deux rives où déjà le métissage
est source de vitalité.

Elle signe là, un manifeste chorégraphique
pour une nouvelle vision du monde,
inspirée d'Edouard Glissant, Aimé Césaire
et Léon Gontran-Damas.



© Roman Lierar

Avec les danseurs hip hop: Nelson Ewandé, Léon Doye,
Cynthia Gotin
Slammeur : Cyril Lancart (en cours)
Technique : Erick Plaza Cochet
Coproduction : Théâtre d'Ivry-Antoine Vitez et la
compagnie Antipodes.
Avec le soutien du Commissariat général "2011", année
des outre-mer français.
Avec l'aide (en cours) : Conseil général 94,
La Caisse des Dépôts et Consignations
et la participation du CDC Vitry et du CND Pantin.

Dizu Plaatjies ibuyambo Ensemble

Vendredi 8 octobre à 20 h 30

Ibuyambo, est l'Ensemble créé par Dizu Plaatjies en 2000. Ce dernier a enchanté Ivry avec Umculowethu, la saison dernière. Il revient avec tous ses musiciens qui sont aussi chanteurs et danseurs.

Ensemble ils proposent un spectacle de danses et chants traditionnels et de compositions originales.

"...des voix sublimes, des percussions pour soigner les âmes... des moments inoubliables..."

Chants et musiques d'Afrique du Sud
Grande salle
Tarif A

Dizu Plaatjies, Thashiba Siphokasi Dinga, Manrose
Masimini, Mkokeli Moses Masala :
danse, tambours, arcs, flûtes, Mbira, mhtube, kayomba,
harpe ougandaise, cornes de Kudu, akadinda, marimbas
Dibanisile Tutsu : voix, danse, guitare, Zoulou.
Production Lee-Thorp Entertainment.



Petit NOOF



© S. Ylennet

Dans le cadre du Festi'Val-de-Marne

Cie des Uns des Autres Un spectacle de Stéphane Gourdon Mise en scène de Sandrine Gréaume

Du 5 au 17 octobre

Mercredi 13 octobre à 15 h

Samedi 16 octobre à 18 h

Dimanche 17 octobre à 11 h

Il est tout seul, petit et maladroit.

Ses efforts, sa patience et ses rêves pourront-ils le conduire vers la liberté ?

Les sons de la voix, enregistrés sous nos yeux et reproduits en boucle font la musique et l'orchestre.

Les chansons invitent à la découverte de soi, des autres et du monde.

Spectacle vocal

Petite salle

Durée : 45 mn

**Création tout public
de 5 à 105 ans**

Auteur-compositeur-interprète, scénographie :
Stéphane Gourdon

Mise en scène, scénographie : Sandrine Gréaume

Création lumière : Romain Rastimba (Théâtre d'Ivry)

Création son : Equipe technique du Théâtre d'Ivry

Coproduction : Théâtre d'Ivry Antoine Vitez,

Cie des Uns des Autres, Cie à tour de rôle
et la participation du Festi'Val-de-Marne.

Avec le soutien du Conseil général de l'Essonne.

Avec l'aide (en cours) de l'ADAMI et d'Arcadi
(Action régionale pour la création artistique et la diffusion
en Île-de-France).



Tarif unique Festi'Val-de-Marne 6 euros.

Dans le cadre du Festi'Val-de-Marne,

Vendredi 15 octobre

Grande salle



© Piffaut-Lavoué/MYOP

Nicolas Jules

Pour son nouveau spectacle, le rocker décalé, s'est entouré de mystère et d'imprévu.

Le dandy, doux dingue, au regard étonné ira
"…chercher dans le bizarre la chanson à queue
de lézard qui te restera entre les doigts".

Chant, guitare : Nicolas Jules
Contrebasse : Béatrice Gréa
Batterie : Roland Bourbon
Son : Raphaël Guitton
Lumière : Bertrand Coquin ou Josué Fillonneau
Production : Productions possibles

12

deux artistes de la chanson

à 20 h 30

Eric Lareine et leurs enfants

Chant : Eric Lareine
Batterie : Frédéric Cavallin
Graves : Frédéric Gastard
Guitares : Pascal Maupeu



© Julien Mignot

Une voix qui conte,
murmure et hurle.
Une voix qui "murmhurle".

Des mots qui chantent
sur une musique de chambre électrisée.
On ne sort jamais indemne d'un spectacle
d'Eric Lareine.



Tarif Festi'Val-de-Marne 20 euros la soirée, réduit 12 euros.

13



Khalid o sKope

Concert visuel et percussif

Un spectacle de et par

Khalid K et Charles Sadoul

Sur scène, il joue avec les outils audio-visuels comme un enfant avec un jouet magique.

Les technologies nouvelles grignotent notre part de liberté ?

Khalid en fait de la poésie.

Il en fait émerger un univers où s'entre-croisent et se démultiplient les sons et les images, le corps et la voix, la lumière.

Il danse, chante, réinvente... un nouveau spectacle.



Concert visuel

Petite salle

Durée : 1 h

Tarif B

Création tout public de 6 à 106 ans

Du 30 novembre au 19 décembre

Mercredis 1^{er}, 8, 15 décembre à 14 h 30

Samedis 4, 11, 18 décembre à 18 h

Dimanches 5, 12, 19 décembre à 11 h

Son, percussions, voix, danse : **Khalid K**

Son, vidéo, danse : **Charles Sadoul**

Collaboration artistique : **Néry**

Création lumière : **Romain Rastimba** (Théâtre d'Ivry)

Lumière : **Benoît André**

Création son : **équipe technique du Théâtre d'Ivry**

Coproduction : Théâtre Ivry-Antoine Vitez et Avril en Septembre.

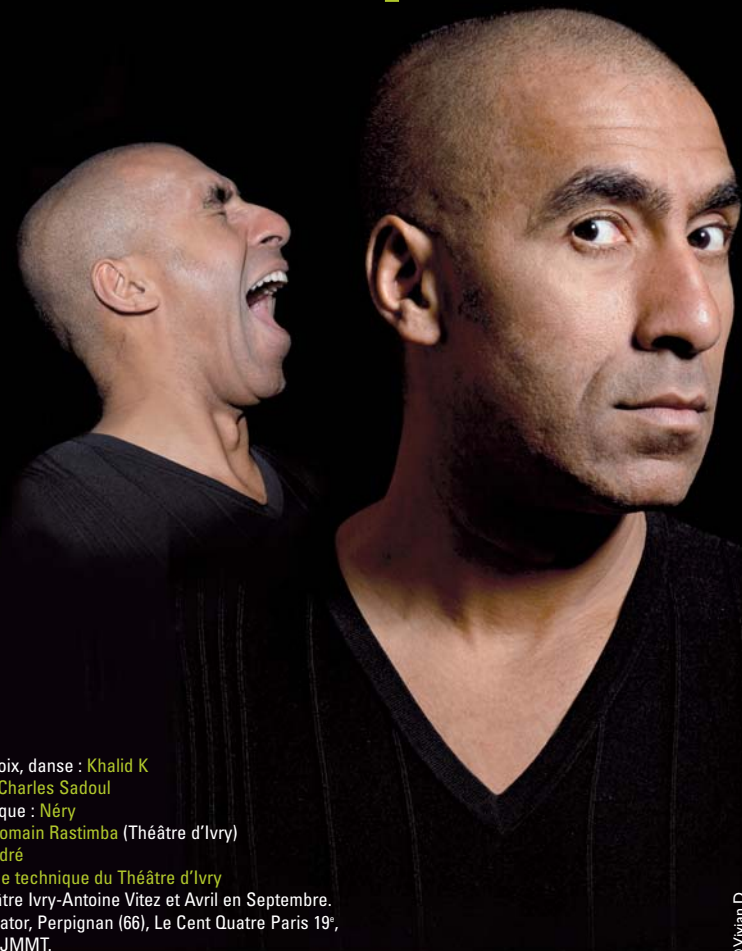
Partenaires El Médiateur, Perpignan (66), Le Cent Quatre Paris 19^e,

Ville de Tarare (69), JMMT.

Avec l'aide (en cours) : du CNV, de l'ADAMI, de la SACEM,

d'Arcadi (Action régionale pour la création artistique

et la diffusion en Ile-de-France).



Les Affranchis

Alexis HK

Chanson
Grande salle
Tarif A

Samedi 4 décembre à 20 h 30

Voix, guitare : Alexis HK
Basse, contrebasse : Simon Mari
Claviers, accordéon : Matthieu Ballet
Batterie : Hibu Corbel
Régie générale : Willy Bichon
Son : Julien Climent
Lumières : Philippe Arbert
Avec l'aide à la tournée de la Sacem.



© Eric Vermazobres

“J’adore ce film (*Les Affranchis*) car il n’y a aucun gentil dedans” confie-t-il dans un résumé autobiographique.

Un rien désabusé, le grand jeune homme tout juste “post adolescent” manie l’humour auto-dérisoire et l’élégance sombre.

Sans agitation forcenée, il tient la scène de sa voix chaude, avec des histoires de gangsters, d’amour, des souvenirs d’enfance et de jeunesse finissante ; sur des musiques aux sonorités folk, pop et hip-hop.

Une vraie jubilation saisit les spectateurs car derrière tout cela, se devine une générosité mal cachée.



Epopée musicale et poétique
Grande salle
Tarif A

Rosa la rouge

Un spectacle
de Claire Diterzi
et Marcial Di Fonzo Bo

Guitare, voix : Claire Diterzi
Mise en scène : Marcial Di Fonzo Bo
Percussions, machines : Etienne Bonhomme
Cor : Baptiste Germser
Hautbois : Cédric Chatelain
Images : Patrick Volve
Dramaturgie : Leslie Kaplan
Conception, réalisation kalachguitare : Michal Batory
Costumes : Aska
Création vidéo : Benoît Simon
Création lumières : Bruno Marsol
Régie générale : Cédric Grouhan
Régie son : François Gouverneur
Régie lumières : Stéphane Loirat
Régie vidéo : Stéphane Bellenger
Régie plateau et son retours : Arnaud Viala
Avec l’aimable participation -en images- de Lambert Wilson, Alexandra Naudet et Cyrille Mussy.
Production déléguée : Bleu Citron
Un spectacle coproduit et en résidence dans 4 lieux de création : Théâtre du Rond Point (Paris), La Coursive (Scène nationale de La Rochelle), La Ferme du Buisson (Scène nationale de Marne La Vallée), Châteauvaillon (Centre National de création et de diffusions culturelles).
Coproduction : Le Maillon (Théâtre de Strasbourg, Scène Européenne) et Théâtre des Lucioles (Rennes).
Avec le soutien à la coproduction d’Arcadi (Action régionale pour la création artistique et la diffusion en Ile-de-France) et le soutien du CNV, de la SACEM et de la SPEDIDAM. Musique produite et éditée par Naïve.



© Michal Batory

Samedi 11 décembre à 20 h 30

Elle est de ces artistes que nous suivons quels que soient les chemins.

Quand Marcial Di Fonzo Bo lui demande :

- Et Rosa Luxembourg, elle t’inspire ?

Elle répond :

- Tu m’étonnes ! va écrire des chansons sur le marxisme, sur le capitalisme et le prolétariat !!!

Et puis elle fut fascinée par cette personnalité et l’essence de son combat.

Dans un monde brutal, viril, Rosa fut censurée, traquée, emprisonnée, bâillonnée, persécutée...

La vie. La mort. La passion. L’émotion.

Claire Diterzi et Marcial Di Fonzo Bo lui ont inventé un langage artistique, un “double, en voix” pour cette fulgurance.



Du 25 janvier au 13 février

Mercredis 26 janvier / 2 et 9 février à 14 h 30

Samedis 29 janvier / 5 et 12 février à 18 h

Dimanches 30 janvier / 6 et 13 février à 11 h

Mise en scène à la "Néry-Kên"

Direction musicale de Fabrice Ravel-Chapuis

Chant : Jean Guidoni

Direction musicale, piano :

Fabrice Ravel-Chapuis

Mise en scène à la "Néry-Kên"

Création lumière :

Romain Rastimba (Théâtre d'Ivry)

Création son :

équipe technique du Théâtre d'Ivry

Coproduction : Théâtre d'Ivry-Antoine Vitez

et P.A. Productions.

Avec l'aide du Conseil général du

Val-de-Marne et le Festi'Val-de-Marne,

et (en cours) du CNV, Arcadi (Action

régionale pour la création artistique et la

diffusion en Île-de-France).

Un nouveau spectacle pour ré-enchanter Prévert.

Jean Guidoni est le maître de sa propre cérémonie à laquelle il nous convie.

Pour faire le portrait d'étranges oiseaux, il endosse le costume d'un Monsieur Loyal, funambule des mots, dresseur d'images et montreur d'humains.

Déséquilibriste expressionniste, il fait défiler une galerie de personnages tout droit sortis des mots et des airs du cirque Prévert.

Un show à la Néry-Kên !



Chanson
Petite salle
Durée : 1 h
Tarif B



Guidoni
le déséquilibriste
Prévert

Vendredi 4 février à 20 h 30

Chanson
Grande salle
Tarif A



Richard Desjardins et sa guétard

Spectacle solo, guitare-voix

Le canadien pose sur le monde un regard à la fois tendre, dénonciateur, drôle et amoureux avec des textes nouveaux et de nouvelles chansons toujours aussi finement ciselées.

Dans le cadre
du festival
Sons d'hiver



Jeudi 10 février à 20 h 30

I^{ère} partie en cours

Impro Quartet

Lubat / Chevillon / Bojan Z. / Corneloup



Saxophones baryton et soprano :
François Corneloup
Piano : Bojan Z.
Contrebasse : Bruno Chevillon
Batterie : Bernard Lubat

Ce nouveau quartet rassemble quatre musiciens les plus marquants de la vie du jazz en France. En soi, cela annonce une magnifique rencontre musicale. Ils proposeront une nouvelle lecture de standards connus et inconnus de cette musique. Il s'agit d'établir une relation vivante de l'improvisation en prise avec l'histoire immense de cette musique. Une manière de signifier la modernité et son enracinement profond dans nos mémoires actuelles.

Musique
Grande salle
Tarif A
Création

Cie Antipodes
Chorégraphie de Norma Claire



Together, vite !



Du métissage à la créolisation, l'artiste en résidence explore cette pensée du monde-mosaïque et creuse la parole du poète Edouard Glissant.

Elle interroge les possibilités des mondes multiples, en mettant en relation différents artistes, nationalités, cultures et techniques : de la danse contemporaine, hip-hop, afro, classique et même des circassiens et musiciens.

Danse
Grande salle
Durée : 1 h
Tarif B

Création tout public
de 7 à 107 ans

Du 1^{er} au 20 mars

Mercredis 2, 9, 16 mars à 14 h 30

Samedis 5, 12, 19 mars à 18 h

Dimanches 6, 13, 20 mars à 16 h

Distribution en cours
Coproducteur : Théâtre d'Ivry-Antoine Vitez
et la compagnie Antipodes.
Avec le soutien du Commissariat général
"2011", année des outre-mer français.
Avec l'aide (en cours) : Conseil général 94,
La Caisse des Dépôts et Consignations
et la participation du CDC Vitry
et du CND Pantin.

La Barbe Bleue

Théâtre
Grande salle
Durée : 1 h
Tarif B

Tout public de 8 à 108 ans

Du 24 au 28 mars

Samedi 26 mars à 18 h



© Netty Radvanyi

La Cie Jean-Michel Rabeux D'après Charles Perrault Texte et mise en scène Jean-Michel Rabeux

Avec : Corinne Cicolari, Kate France, Franco Senica

Décors, costumes et maquillages : Pierre-André Weitz

Lumières : Jean-Claude Fonkenel
Son : Samuel Mazzotti

Assistanat à la mise en scène : Sophie Lagier
Seconde assistante à la mise en scène :

Netty Radvanyi

Régie générale : Pierre Godard

Construction décors : Bertrand Killy

Réalisation costumes : Nathalie Bègue

Coproduction : La rose des vents - Scène Nationale Lille Métropole / Villeneuve d'Ascq, La Comédie de Béthune - CDN Nord/Pas-de-Calais.

Ce texte a reçu l'aide à la création du Centre national du Théâtre.

Avec le soutien de l'ADAMI.

La Compagnie est subventionnée par le Ministère de la Culture et de la Communication - Drac Ile-de-France et soutenue par la Région Ile-de-France au titre de la permanence artistique et culturelle.

Et oui, les monstres peuvent aimer.
 Parce qu'ils ne sont pas uniquement des monstres.
 Et oui, la belle peut aimer un monstre.
 Parce que la belle n'est pas que belle et candide.
 Un peu à la manière de "La Belle et la Bête", le simplisme n'est pas de mise.
 Mais la simplicité énigmatique du conte permet le merveilleux, la cruauté, et le plaisir.

16^e Biennale
 de danse du Val-de-Marne

BLACK'N'BLUES a minstrel show

Cie I.D.A.
Direction artistique
Mark Tompkins



Direction artistique : Mark Tompkins

Scénographie, costumes :

Jean-Louis Badet

Lumières et direction technique :
 en cours

Travail vocal : Evelyne Menaucourt

Interprètes : Séverine Bauvais,

Geoffrey Carey, Mathieu Grenier,

Marta Izquierdo,

Dorothee Munyaneza,

Isnelle da Silveira

Coproduction (en cours) : Cie I.D.A.,

Parc de la Villette-Résidences

d'Artistes 2010, CDC/Biennale de

danse du Val-de-Marne, le Centre

Chorégraphique National de Tours -

Bernardo Montet au titre de

l'accueil studio, avec le soutien du

Théâtre Edwige Feuillère à Vesoul

pour une résidence de création.

La Cie I.D.A. Mark Tompkins est

subventionnée par la DRAC Ile-de-

France / Ministère de la culture et

de la communication au titre de

l'Aide à la compagnie.



© Gilles Tourevoix

Danse, théâtre, musique
Grande salle
Tarif A

Vendredi 1^{er} avril à 20 h 30

BLACK'N'BLUES s'inspire des "minstrel shows" et du "blackface" du XIX^e siècle aux États-Unis : la parodie des Blancs grimés en Noirs imitant des Noirs qui singent des Blancs. La pièce se joue des mécanismes de cette tradition - masque, travestissement, chant, danse, musique, joute orale - et examine les différents rapports de force : blanc/noir, homme/femme, maître/esclave. Sur scène, les artistes dansent, chantent et jouent un "minstrel show" résolument contemporain qui aborde des sujets d'actualité et libère par la parodie les forces critiques que provoque le rire.

Théâtre
Petite salle
Durée : 1 h 15

Tout public de 10 à 110 ans

Jeudi 7 avril
à 10 h et 14 h 30



© Guyon / scenesdupond.fr

Metteur en scène : Rafael Bianciotto
Adaptation, dramaturgie : Isabel Garma
Assistante à la mise en scène : Caroline Mozzone
Collaboration artistique : Mario Gonzalez
Musique : Jean-Luc Priano
Masques : Etienne Champion
Maître de chant : Kristjana Stefánsdóttir
Costumes : Martha Roméro
Décors : Francis Debeyre / Martha Roméro
Lumières : Antoine Audouin
Vidéo : Jérôme Boukni
Regard chorégraphique : Marie Barbottin
Avec : Estelle Boukni, Anne-Dominique Défontaine, Jérémy Zylberberg, Alain Khouani
Musiciens : Pascal Rousseau (Tuba), Nicolas Naudet (Clarinette), Jean-Luc Priano (claviers)
Coproducteur : Théâtre André Malraux (TAM) de Rueil-Malmaison, Compagnie El Dorado.
Avec l'aide de la SPEDIDAM et l'association Envie d'agir.

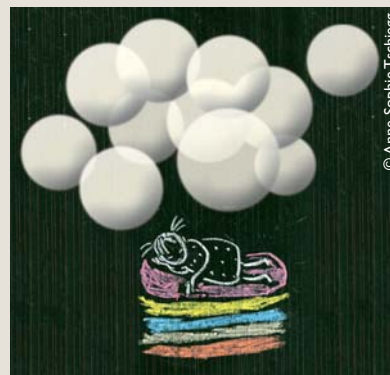
Candide

D'après Voltaire
Cie Zéfiro Théâtre

Mise en scène de Rafael Bianciotto

En fuite, le jeune homme Candide découvre les horreurs et les injustices alors qu'il cherche la vérité, l'amour, le bonheur.

Sous la forme du théâtre masqué de la Commedia dell'arte, avec des rencontres mirobolantes, des aventures improbables, le conte philosophique de Voltaire pose des questions sur le sens de la vie.



© Anne-Sophie Tschiegg

Embrasser la lune

Cie Le fil rouge théâtre
Mise en scène de Eve Ledig

Entre veille et sommeil, la peur et le plaisir se mêlent, le rêve et la réalité agissent l'un sur l'autre.

Grandir c'est rêver aussi.

Une femme, un homme, deux voix pour une forme musicale et théâtrale qui interroge la construction de la petite personne.

Eve Ledig, Jeff Benignus et Sabine Siegwalt écrivent un théâtre qui parle autant aux enfants qu'aux adultes (en 2007, ils avaient créé ensemble, ici, "Des joues fraîches comme des coquelicots").

La saison d'après, ils reviendront avec le deuxième volet où ils interrogeront le deuxième âge charnière : l'adolescence.



Petite forme de théâtre chanté
Petite salle
Durée : 30 mn
Tarif B

Tout public de 2 à 102 ans

Du 9 au 27 mai

Mercredi 11 mai à 10 h
Samedi 21 mai à 18 h

Conception et écriture : Eve Ledig, Jeff Benignus, Sabine Siegwalt
Mise en scène : Eve Ledig
Composition et direction musicale : Jeff Benignus
Scénographie et costumes : Sabine Siegwalt
Création lumière : Gerdi Nehlig
Conseil pour le mouvement : Charlotte Delaporte
Jeu : Marie-Anne Jammaux
Jeu et régie : Luc Fontaine
Régie générale : Frédéric Goetz
Construction : Olivier Benoit à la Machinerie - Strasbourg
Production : Le fil rouge théâtre
Coproducteur : La Passerelle, relais culturel de Rixheim (68), Grand Théâtre de Lorient (56), Théâtre d'Ivry-Antoine Vitez, scène conventionnée (94).
Coréalisation : Théâtre Jeune Public, CDN d'Alsace.
Avec le soutien du festival Méli'môme à Reims et du festival À pas contés à Dijon.
Le fil rouge théâtre est conventionné par le Ministère de la culture et de la communication - DRAC Alsace.
Avec l'aide à la création du Conseil Régional d'Alsace, du Conseil Général du Bas-Rhin et de la Ville de Strasbourg.

Clôture de saison

Jeudi 9 juin à 20 h

Lyannaj Haïti

Avec : Les Frères Dodo Twoubadou et Mimi Barthélémy,
Marie-Céline Chroné, Norma Claire, Mariann Mathéus,
Dédé Saint-Prix

Il y a 18 mois, Haïti tremblait, petit pays loin loin,
aux multiples séismes...

Séismes de la terre et de l'Histoire.

Le petit pays a "remboursé" à la France plus de 100
millions de francs or pour prix de sa liberté.

De ce petit pays, riche de sa dignité et de ses
artistes, nous accueillons "Les Frères Dodo
Twoubadou", en compagnie des voisins de la
Caraïbe, passeurs d'une culture si forte.

Un moment de musique, conte, chant, danse,

Un moment de joie et d'émotion pour clore la
saison, faire "lien" avec le tout-monde, faire la fête
de la solidarité des hommes.

Un grand "Koumbit" (travail collectif des champs
en Haïti).

Un "Koudmen" (en Martinique et en Guadeloupe).

**Musique,
danse, conte
Grande salle
Tarif B**

Avec le soutien du Commissariat général
"2011", année des outre-mer français.



Chaque saison, trois spectacles du Théâtre des Quartiers d'Ivry sont présentés au Théâtre d'Ivry-Antoine Vitez.

Pour ces représentations, si vous n'êtes ni abonnés du Théâtre Antoine Vitez, ni détenteur de la carte Pass adulte,

les réservations se font au :
 01 43 90 11 11

reservations@theatre-quartiers-ivry.com

Théâtre des Quartiers d'Ivry

Centre dramatique national en préfiguration

Direction : Elisabeth Chailloux et Adel Hakim

Studio Casanova :

69, avenue Danielle Casanova
 94200 Ivry-sur-Seine

Administration :

Tél. : 01 43 90 49 49

tqi@theatre-quartiers-ivry.com

www.theatre-quartiers-ivry.com

La programmation du Théâtre des Quartiers se déroule également au Studio Casanova et à la Médiathèque d'Ivry :

Au Studio Casanova :

Du 8 au 18 décembre

My Secret Garden

de Falk Richter - mise en scène de Stanislas Nordey

Du 2 au 12 février

Le Monde extérieur

de et mise en scène Bruno Meyssat

Du 8 mars au 9 avril

Qui va là ? les collectifs

Du 8 au 12 mars

Turandot • Bertolt Brecht - Le T.O.C

Du 15 au 19 mars

Le Précepteur • Jacob Lenz - Le T.O.C

Du 22 au 26 mars

Petites histoires de la folie ordinaire

Petr Zelenka - Collectif DRAO

Du 29 mars au 9 avril

La Belle au bois

Jules Supervielle, mise en scène de Michaël Dusautoy - collectif Quatre Ailes.

Dates sous réserve.



Théâtre • Grande salle

Du jeudi 4 novembre au mercredi 1^{er} décembre

Jeudis 11, 18 et 25 novembre à 19 h

Dimanches 7, 14, 21 et 28 novembre à 16 h

Relâches lundis 8, 15, 22 et 29 novembre

L'illusion comique

de Pierre Corneille



Mise en scène :

Elisabeth Chailloux

Scénographie, lumière :

Yves Collet

Costumes : Agostino Cavalca

assisté de Dominique Rocher -

Isabelle Gontard

Images de scène :

Michaël Dusautoy

Son : Anita Praz

Masques et maquillages :

Nathalie Casært

Assistante à la scénographie :

Perrine Leclere-Bailly

en collaboration avec :

Franck Lagaroje

Assistant lumière : Nicolas Bats

Avec :

Raphaèle Bouchard,

Frédéric Cherboeuf,

Etienne Coquereau,

Jean-Charles Delaume,

Malik Faraoun,

François Lequesne,

Adrien Michaux,

Lara Suyeux.

Production : Théâtre des

Quartiers d'Ivry.

Un étrange monstre, selon Corneille

Comment résumer l'intrigue de cet étrange monstre ?

Un père désespéré à la recherche de son fils disparu consulte un magicien pour retrouver le fugueur. Le mage fait apparaître au père stupéfait l'image de son fils, Clindor, devenu serviteur de Matamore, guerrier extravagant et amoureux d'Isabelle. Clindor aime Isabelle mais fait aussi la cour à Lise, sa suivante. Isabelle aime Clindor, mais son père veut lui faire épouser Adraste. Tromperies, trahisons, délires de Matamore, guet-apens, rixes. Adraste est tué, Clindor emprisonné et condamné à mort. Lise séduit le géolier. Evasion, fuite : "Beaucoup les poursuivront mais sans trouver leurs traces".

Le père respire, son fils est sauvé. Le mage lui montre la dernière aventure de Clindor : le voici marié à Isabelle et favori du prince Florilame dont il courtise la femme. Il se fait poignarder par les sbires du mari. Désespoir du père. Mais...

"Le traître et le trahi, le mort et le vivant

Se trouvent à la fin amis comme devant".

Clindor, dans ses tribulations, s'est fait acteur. Le père vient d'assister à une pièce de théâtre.

Comment mettre en scène *L'illusion comique* ?

Sur le plateau, toutes les illusions, toute la magie du théâtre : les plus anciennes et les plus modernes, les ombres, les lumières, les costumes, la musique. Et le plus beau des artifices, le plus violent des charmes : la langue de Corneille, à la fois étrange et familière, concrète et poétique :

"...Voyez déjà paraître

Sous deux fantômes vains, votre fils et son maître".

Le théâtre est l'art de faire vivre des fantômes : le fou, l'amoureux, le géolier, la princesse. L'enchantement du spectateur doit naître de la virtuosité des acteurs, capables de jouer à fond le fantastique, la farce ou la tragédie et de faire passer le public du rire aux larmes.

L'illusion comique est un jeu de miroir qui pousse les acteurs à s'aimer, à se trahir, à mourir "comme au théâtre".

Elisabeth Chailloux

Théâtre • Grande salle
 Du lundi 3 au dimanche 30 janvier
 Jeudis 6, 13, 20, 27 janvier à 19 h
 Dimanches 9, 16, 23, 30 janvier à 16 h
 Relâches mercredi 5 janvier, lundis 10, 17 et 24 janvier

Roméo et Juliette

de William Shakespeare



© Joseph Szabo

Mise en scène : Magali Lérés
 Nouvelle traduction : Blandine Péliissier
 Scénographie : Yves Collet
 Costumes : Cidalia Da Costa
 Lumière : Bruno Rudtmann
 Son : Jacques Cassard
 Avec : Grégoire Baujat, Eddy Chignara,
 Stéphane Comby, Christophe d'Esposti,
 Benjamin Egner, Clovis Fouin,
 Marc Lamigeon, Fanny Paliard,
 Christophe Reymond, Aude Thirion,
 Maud Wylar.
 Coproduction : Aux Arts etc., le Théâtre
 des Quartiers d'Ivry, Centre Dramatique
 National en préfiguration, le Théâtre Paul
 Eluard de Choisy-le-Roi. Avec le soutien
 du Théâtre Jean Arp de Clamart, du Pôle
 Culture d'Alfortville et de la DRAC Ile-de-
 France au titre de l'aide à la production
 dramatique. Mécénat : Société
 Econocom. Production déléguée :
 Compagnie Aux Arts etc. / Production
 exécutive : Prima Donna (Paris).

Roméo et Juliette, écrit en 1595, fut sans doute le premier succès incontesté de William Shakespeare : l'histoire d'un couple de très jeunes amants dont la passion est contrariée par les luttes de leurs familles ennemies et que le destin va précipiter vers la mort. La pièce est une des plus connues de son auteur, une des plus romanesques, une des plus poétiques, une des plus simples aussi, on y trouve également des scènes de comédies très enlevées, qui apportent un contrepoint parfait à la tragédie.

Roméo et Juliette est le récit d'une grande histoire d'amour tragique qui se déroule en seulement quatre jours. C'est un ton jeune, impatient, ardent, passionné, fougueux, à l'image du sang bouillonnant dont parle Juliette et qui coule dans les veines de son personnage.

Doit-on jouer *Roméo et Juliette* comme on vit à 14 ans, c'est-à-dire vite ?
 Peut-on jouer *Roméo et Juliette* comme on vit à 15 ans, c'est-à-dire dans un sérieux bouleversant ?

Nourrie de la rapidité avec laquelle la fable se noue, je vais travailler sur une mise en scène dépouillée, axée sur une direction d'acteurs très poussée, donnant une place essentielle au corps, dans un décor unique. Et puis je ferai comme si je racontais l'histoire pour la première fois, comme si je ne savais pas comment finit l'histoire, comme si tout était possible. Il s'agira de trouver dans la qualité du jeu, une expression très fine, très subtile de l'"ici et maintenant" que contient la pièce. Le temps du jeu. Je ferai un Roméo et Juliette qui vivra avec un pouls rapide certes, mais sans agitation vaine, sans ignorer les temps suspendus, aériens, lents du poème. Avec des corps impatients, qui auront le goût des abîmes, des corps d'adolescents fiévreux. *Roméo et Juliette* me fait invariablement penser qu'aujourd'hui, bien des jeunes gens vivent des amours aussi violemment contrariés, à cause de leurs familles ennemies, de leurs peuples ennemis, ou de leur difficulté à vivre la réalité.

Magali Lérés

Théâtre • Grande salle
 Du mardi 3 au dimanche 29 mai
 Jeudis 5, 12, 19, 26 mai à 19 h
 Dimanches 8, 15, 22, 29 mai à 16 h
 Relâches lundis 9, 16 et 23 mai

Le Misanthrope

de Molière

Le Misanthrope est sans doute la pièce pour laquelle Molière s'est le plus appliqué, l'œuvre à laquelle il a consacré le plus de temps. Après le coup qui lui a été porté avec l'interdiction du *Tartuffe*, il tombe malade et quitte les planches pour trois mois entiers. Pendant ce temps, il met la dernière main à son "misanthrope".

Alceste n'est pas un héros romantique (bel anachronisme). Molière ne hurle pas avec lui : société dégueulasse, tu ne me vaux pas ! On peut raisonnablement penser que la radicalité soudaine d'Alceste (comment serait-il l'ami de Philinte s'il avait toujours été ainsi ?) est en partie la conséquence de son dépit amoureux. On imagine facilement un Alceste, homme raisonnablement sincère et franc, qui radicalise sa position pour épancher une colère dont l'objet véritable est la légèreté de Célimène. On sait que Molière (44 ans) jouait lui-même Alceste et que c'est Armande Béjart sa jeune femme (24 ans) qui jouait Célimène. On sait également le penchant d'Armande pour les marquis de son âge.

Célimène est une jeune femme brillante, veuve à 20 ans (on l'imagine mariée par force à 13) belle, riche, disponible, libre. Cette liberté est à la fois terriblement séduisante et tout à fait insupportable pour les hommes de son entourage. Le veuvage de Célimène est pour elle une libération formidable, victime de la loi des hommes dans son jeune âge, on comprendra aisément qu'elle ne ressent pas le besoin de se précipiter dans les bras d'un nouvel époux, à plus forte raison dans ceux du jaloux et colérique Alceste !

Dans le même esprit que le travail commencé avec *L'Avare*, je donnerai *Le Misanthrope* dans une scénographie sommaire : un sol de métal, une dizaine de lustres de cristal, en fond de scène un mur de lumières. Ni meubles ni accessoires. Toutes nos forces seront mises en œuvre pour donner à entendre Molière simplement.

Nicolas Liautard



© D.R.

Mise en scène :
 Nicolas Liautard
 Scénographie :
 Damien Caille-Perret
 Lumières : Jérémie Papin
 Costumes : Séverine Thiébaud
 Avec : Eric Berger,
 Jean-Yves Broustail,
 Anne Cantineau, Sava Lolov,
 Matila Malliarakis,
 Jean-Christophe Quenon,
 Marion Suzanne,
 Pierre-Benoist Varoquier.
 Production :
 La Nouvelle Compagnie.
 Coproduction : le Théâtre des
 Quartiers d'Ivry, le Théâtre
 Jean Arp à Clamart, la Ferme
 de Bel Ébat à Guyancourt en
 collaboration avec Le Prisme
 à Élancourt, le Théâtre
 de Saint-Maur,
 le Théâtre-Cinéma
 Paul Eluard à
 Choisy-le-Roi. Avec la
 participation artistique du
 Jeune Théâtre National.

Les Scènes de voisinage

Le Théâtre chez vous !

Le programme spécifique aux Scènes de voisinage est disponible sur simple demande au Théâtre

Pour éveiller la curiosité des nouveaux publics et tourner leur regard vers des artistes à découvrir, cette petite forme de spectacles à domicile prolongée par une création au Théâtre permet une relation directe de proximité et du même coup l'expérimentation de propositions artistiques.

Ici, la souplesse s'allie à la convivialité, comme un retour aux sources d'un art populaire ancré au cœur du quotidien.

Khalid K pour la création "Khalid o sKope", Jean Guidoni pour la création "Guidoni le déséquilibré Prévart" et "Lyannaj Haïti" illustrent parfaitement le mélange des formes et des genres.

Si vous êtes curieux de rencontrer vos voisins de palier ou de rue, et créer avec eux un lien sympathique et ludique, alors n'hésitez plus : organisez une Scène de voisinage.

Précédentes Scènes de voisinage :

Dizu Plaatjies
Enzo Enzo
Les Padox
Diterzi
Emma la clown

Le principe est simple :

il s'agit d'accueillir **un artiste à domicile** pour une présentation **de son travail**, pour cela il suffit de **contacter Sandrine** pour choisir une date en fonction du calendrier proposé.

Lors d'un rendez-vous de préparation, le point est fait pour choisir l'espace "scénique" et régler tous les détails de l'organisation.

Il vous reste à lancer les invitations (que le Théâtre met à votre disposition) autour de vous et organiser l'aspect convivial avec un apéritif dînatoire auquel chacun des convives participe.

Le jour "j", l'équipe du Théâtre s'installe dans votre salon pour mettre l'artiste en lumière pendant une quarantaine de minutes.

En conclusion à cette rencontre, venez découvrir le spectacle au Théâtre.

Le Pass adulte à 10 € est proposé aux invités qui souhaitent découvrir l'ensemble de la programmation du Théâtre.

Pour organiser une Scène de voisinage ou simplement vous renseigner :

Sandrine Cancellieri au 06 25 47 61 03
scenesdevoisinage@free.fr

A domicile en octobre avec Khalid K "Khalid o Dio"

1 voix pour des voix, 2 mains pour des rythmes. 1 ordinateur, installé chez vous, pour piloter les sons dans votre espace. Création musicale en direct. Echanges sur le thème : notre quotidien est envahi par les écrans, la vidéo, la télévision, le son...

Puis au Théâtre en décembre Création • Khalid o sKope

Khalid K et Charles Sadoul (p. 14)
Mercredis 1^{er}, 8, 15 décembre à 14 h 30
Samedis 4, 11, 18 décembre à 18 h
Dimanches 5, 12, 19 décembre à 11 h

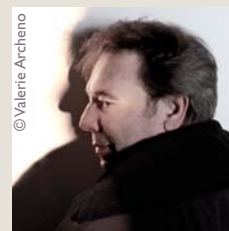


A domicile en décembre et janvier avec Jean Guidoni "Entre autres"

Au hasard de ses désirs, Jean choisira quelques unes des pierres précieuses de son chemin...

Puis au Théâtre en janvier et février Création

Guidoni le déséquilibré Prévart (p. 18)
Mercredis 26 janvier / 2 et 9 février à 14 h 30
Samedis 29 janvier / 5 et 12 février à 18 h
Dimanches 30 janvier / 6 et 13 février à 11 h



A domicile en mai avec Mariann Mathéus et Dédé Saint-Prix "La gazette Haïti"

A chaque soirée, une scène, un auteur, un sujet à lire, jouer, chanter dans la tradition du "Lakou" aux Antilles et Haïti. Entre voisins du monde, une relation s'établit sur l'histoire, la culture de Haïti, en avant goût de la soirée Lyannaj.

Puis au Théâtre en juin Lyannaj Haïti (p. 28)

Avec : Les Frères Dodo Twoubadou et Mimi Barthélémy, Marie-Céline Chroné, Norma Claire, Mariann Mathéus, Dédé Saint-Prix
Jeudi 9 juin à 20 h



Attention, une Scène de voisinage n'est pas la réplique d'un spectacle au Théâtre.

Les Chemins du Théâtre

Représentations scolaires pour l'enfance et la jeunesse



Dès le plus jeune âge, découvrir la variété du spectacle vivant c'est vivre et partager des émotions et apprendre à être attentif sans être passif.

C'est aussi susciter des interrogations sur notre société et plus largement sur l'état du monde.

Y-a-t'il des spectacles pour les enfants, pour les jeunes et des spectacles pour les adultes ?

Un bon spectacle est un plaisir pour tous.

L'âge conseillé est un indicateur. Il permet de mesurer l'âge à partir duquel la qualité du propos peut interpeller sans provoquer de lassitude.

Ainsi une fois par an, les élèves des écoles publiques d'Ivry assistent à un spectacle approprié à leur niveau de classe.

Les élèves des classes maternelles, primaires et secondaires (quelques places sont réservées aux crèches), assistent aux représentations sur le temps scolaire, soit plus de 6 500 enfants et jeunes chaque saison.

Outre les représentations scolaires (en semaine), des représentations tout public s'ouvrent aux enfants accompagnés de leurs parents, aux jeunes accompagnés d'amis autant qu'aux adultes non accompagnés.

Et si, après être venus avec la classe, les enfants et les jeunes ont envie de partager le plaisir en famille ou avec des amis, il existe des représentations pour tous.

C'est gratuit pour l'enfant (détenteur de la petite carte), les parents accompagnateurs (2 max.) bénéficient du tarif à 6 €/ pers.

C'est gratuit pour le jeune (détenteur du tract), la personne de son choix bénéficie d'un tarif à 6 €.

Le mercredi à 10 h, 14 h 30 ou 15 h

Le samedi à 18 h

Le dimanche à 11 h ou 16 h



© S.Viennet

Petit NOOF

Création

Cie des Uns des Autres
Stéphane Gourdon
Stéphanie Gréaume
Spectacle vocal • Petite salle

Durée : 45 mn • Dès 5 ans

Représentations scolaires :

Les 5, 7, 8, 12, 14, 15 octobre à 10 h et 15 h

Dates tout public : page 10



© Vivian D.

Khalid o sKope

Création

Khalid K • Charles Sadoul
Néry
Concert visuel • Petite salle
Durée : 1 h • Dès 7 ans

Représentations scolaires : les 30 novembre, 2, 3, 7, 9, 10, 14, 16, 17 décembre à 14 h 30

Dates tout public : page 14



© Valérie Archeno

Guidoni le déséquilibriste

Création

Prévert • Néry-Kên
Chanson • Petite salle
Durée : 1 h
Dès 10 ans

Représentations scolaires : les 25, 27, 28 janvier et 1^{er}, 3, 4, 8, 10, 11 février à 14 h 30

Dates tout public : page 18



© David Mérie

Together vite !

Création

Cie Antipodes • Norma Claire
Danse • Grande salle
Durée : 1 h
Dès 7 ans

Représentations scolaires :
les 1^{er}, 3, 4, 8, 10, 11, 15, 17, 18 mars à 14 h 30

Dates tout public : page 22



© Netty Radvanyi

La Barbe Bleue

La Cie Jean-Michel Rabeux
Charles Perrault
Jean-Michel Rabeux
Théâtre • Grande salle
Durée : 1 h
Dès 8 ans

Représentations scolaires : le 24 mars à 14 h 30
et les 25, 28 mars à 10 h et 14 h 30

Date tout public : page 24



© Guyom. AccadesduNord.fr

Candide

Cie Zéfiro Théâtre
Voltaire • Rafael Bianciotto
Théâtre • Petite salle
Durée : 1 h 15
Dès 10 ans

Représentations scolaires :
le 7 avril à 10 h et 14 h 30 (page 26)



© Anne-Sophie Tschiegg

Embrasser la lune

Cie Le fil rouge théâtre
Eve Ledig
Petite forme de théâtre chanté
Petite salle • Durée : 30 mn
Dès 2 ans

Représentations scolaires :
les 9, 10, 12, 13, 16, 19, 20, 23,
24, 26, 27 mai à 10 h et 15 h

Dates tout public : page 27



Avec les artistes de la saison

Rencontres, ateliers artistiques, sensibilisation, accompagnement aux arts de la scène.

A propos de "Khalid o sKope"

et des nouvelles technologies, asservissement ou liberté créatrice ?

- Performances partagées : pendant les répétitions, le public s'essaie à l'improvisation.
- Jeux musicaux et vocaux.

Pour tout public, les 6, 13, 20 novembre à 17 h ; le 12 décembre à 12 h.

Sur le temps scolaire, collégiens et lycéens.

- Partenariat avec le Luxy : atelier sons et images, recréer l'univers sonore d'un film.

Sur le temps scolaire, primaires à partir du CMI.

- Partenariat avec l'Education Nationale : stage jeux musicaux le 20 octobre.

Enseignants et animateurs.



A propos de "Guidoni le déséquilibré"

autour de Prévert et son temps.

En collaboration avec le Luxy et en partenariat (sous réserve) avec la Médiathèque, la Maison Doisneau.

- Parcours Prévert.

Sur le temps scolaire, primaires à partir du CMI.

- Ateliers d'écriture, rencontres en chansons, Prévert dans son temps.

Tout public.

- Partenariat avec le Conservatoire de musique et de danse d'Ivry : interprétation chorale et orchestrale des chansons du spectacle. Restitution au théâtre le 3 février 2011.

- Partenariat avec le Rectorat de Créteil, le Hall de la chanson, Zébrock. Stage "parcours de la chanson francophone" : du répertoire à la création, diffusion et applications pédagogiques.

Enseignants du secondaire.



A propos de "Together, vite !"

et du métissage, de la créolisation d'après Edouard Glissant

- Ateliers parole, danse, créolité, sensibilisation à la danse afro-créole, contemporaine, hip hop.

Tout public et sur le temps scolaire, collégiens, lycéens et primaires à partir du CE2.

- Ateliers d'écriture slam ;

Tout public et sur le temps scolaire, collégiens et lycéens.

- Ateliers "corps et culture", ateliers d'écriture illustrés et dansés.

- Rencontres dansées "Les identités" avec des chorégraphes de la Biennale de danse du Val-de-Marne.

- Détours par les films d'Euzhan Palcy.

- Rencontres avec Norma Claire pour "Un manifeste mosaïque-monde".

En partenariat (sous réserve) avec le Luxy, la Médiathèque et des musées parisiens.

Tout public.



A propos de "La Barbe Bleue"

et du conte

- Atelier : comment raconter une histoire ? .

Sur le temps scolaire à partir du CMI.

- Atelier du spectateur. Mise en jeu du conte au théâtre.

Sur le temps scolaire, collégiens et lycéens.



A propos de "Candide"

- Adaptation d'une œuvre littéraire au cinéma et au théâtre en collaboration avec le Luxy.

Sur le temps scolaire, collégiens et lycéens.



Projets annuels pour les scolaires

"Les Petits Correspondants", une école du spectateur.

Le Théâtre d'Ivry et le Théâtre Dunois, associés, en partenariat avec Radio-Cartable (sous réserve). Les élèves découvrent les deux théâtres, y voient des spectacles. Ils interviewent les artistes, rédigent des fiches, émettent un avis.

Sur le temps scolaire, primaires à partir du CMI.

"Reportage" sur le processus de création d'un spectacle : chroniques, interviews, reportages, animé par un journaliste.

"Parcours découverte du spectacle vivant" : découverte du théâtre à travers son histoire, ses métiers et visite-atelier des coulisses.

Sur le temps scolaire, collégiens et lycéens.

Documentation, information, inscription :

Tout public et primaires : Annick Bayard
E-mail : abayard@theatreivryantoinevitez.fr
Tél. : 01 77 67 03 05 - 06 11 72 55 62

Tout public et secondaires : Djamel Isbikhene
E-mail : disbikhene@theatreivryantoinevitez.fr
Tél. : 01 77 67 03 06 - 06 16 35 16 49

Contacts

Direction
et programmation :
Leïla Cukierman

Création théâtrale
confiée au Théâtre
des Quartiers d'Ivry

Billetterie, réservations :
Jessy Chagnon : 01 46 70 21 55
resa@theatreivryantoinevitez.fr
du mardi au samedi de 14 h à 18 h 30
Réservations fermées :
le samedi pendant les vacances scolaires
et les jours fériés.

Administration :
Standard : 01 77 67 03 00
Johanna Giacomini : 01 46 71 27 51
jgiacomini@theatreivryantoinevitez.fr
Nicole Diot : 01 77 67 03 01
ndiot@theatreivryantoinevitez.fr
Corinne Cottin : 01 77 67 03 02
ccottin@theatreivryantoinevitez.fr
Marie-José Maillard : 01 77 67 03 09
mjmaillard@theatreivryantoinevitez.fr

**Action culturelle enfance
et relations publiques :**
Annick Bayard : 01 77 67 03 05
abayard@theatreivryantoinevitez.fr

**Action culturelle jeunesse
et relations publiques :**
Djamela Isbikhene : 01 77 67 03 06
disbikhene@theatreivryantoinevitez.fr

**Action culturelle Scènes de quartiers
et Scènes de voisinage :**
Sandrine Cancellieri : 06 25 47 61 03
scenesdevoisinage@free.fr

Communication :
Christine Mangili : 01 77 67 03 04
cmangili@theatreivryantoinevitez.fr

Diffusion des créations :
Rosine Gamblin : 01 77 67 03 03
rgamblin@theatreivryantoinevitez.fr

Direction technique :
Hugues Aubin : 01 77 67 03 10
haubin@theatreivryantoinevitez.fr

Régisseur général : Romain Ratsimba

Régisseurs : Jean-Pierre Leblanc,
Michel Head, Philippe Adrian
et Claude Valentin

Accueil :
Marie Plaisant et Christophe Legall

Entretien :
Pégie Medza-Abagha,
Fatia Osmani et Maurice Ralay

Prenez un Pass...

Les avantages des Pass :

Pass adulte : 10 € à l'achat + 10 € par spectacle (le tarif à 10 € s'applique aussi à la personne qui vous accompagne).

Il s'applique à tous les spectacles de la saison que vous choisissez et à toute la programmation du Théâtre des Quartiers d'Ivry, au Théâtre Antoine Vitez et au Studio Casanova (voir p. 30 à 33).

Pass - de 26 ans (inclus) : 10 € à l'achat + 6 € par spectacle (le tarif à 10 € s'applique à la personne qui vous accompagne).

Il s'applique à tous les spectacles de la saison que vous choisissez.

Pass - de 16 ans (inclus) : 6 € à l'achat + 4 € par spectacle (le tarif à 10 € s'applique à la personne qui vous accompagne).

Il s'applique à tous les spectacles de la saison que vous choisissez.

Abonnez-vous...

Les avantages de l'abonnement :

Des tarifs privilégiés sur les spectacles :

pour 48 euros vous assistez à six spectacles de la programmation, à la présentation de la saison, aux deux spectacles d'envol et au spectacle de clôture de saison.

La personne qui vous accompagne peut bénéficier d'un tarif préférentiel à 10 €.

Tarif unique : 10 € sur tout spectacle choisi en plus de l'abonnement.

Dès le mois de septembre vous pouvez réserver pour tous les spectacles de la saison.

Une souplesse dans la gestion de votre abonnement :

Vous avez la possibilité de choisir les dates au fur et à mesure de la saison.



Remerciements à toutes les personnes de l'équipe du Théâtre qui ont contribué à l'élaboration de cette plaquette.

Malgré toute notre attention, nous vous prions de bien vouloir nous excuser pour les coquilles éventuelles qui auraient pu s'y glisser.



IVRY

s/SEINE

Théâtre d'Ivry-Antoine Vitez - 1, rue Simon Dereure - 94200 Ivry-sur-Seine

Réservations : 01 46 70 21 55

www.ivry94.fr

Théâtre conventionné par le Ministère de la Culture, le Conseil général du Val-de-Marne
et la Région Ile-de-France.

N° Licence 1036014 - 1036015 - 1036016