

# La Gazette

# Vitez

Pourquoi faire  
du théâtre ?

hiver - printemps 2023

N° 9



# On fonce

« Direction Le Kio, l'Atlantide, Le Bison, L'Acropole.  
**On fonce.** Partout où on nous laissera entrer.  
Partout où la vie danse et saute et trépigne et exulte  
et cherche à connaître son corps, son pouvoir,  
sa beauté, son magnétisme, sa pulsion de vie, sa  
résistance à la nuit et à la sagesse. »

**Estelle Meyer**, extraits de *Niquer la fatalité*

« **Pourquoi faire  
du théâtre ?** Nous sommes

# nos joies

une équipe. Nous venons d'horizons divers,  
avec nos cultures différentes, nos histoires  
et vécus personnels, nos joies, nos peines,  
nos passés, nos devenirs, nos incertitudes,  
nos rires et nos larmes.

# nos larmes

La scène nous enjoint de trouver un langage  
commun, et de le partager avec le public,  
qui vient là avec son entendement aussi,  
son histoire personnelle, collective.

Qui vient ouvrir l'espace du silence en lui  
pour accueillir cette parole que nous avons  
conçue au bout de tant d'heures de recherches,  
de rencontres et de répétitions.

C'est cela le théâtre, et a fortiori le Kabar théâtre,  
un instant de suspension où l'on dépose l'égo  
et où l'on offre le mot, et tout ce qu'il véhicule,  
geste, voix, mouvement, énergie, émotion,  
l'indescriptible et parfois l'intraduisible sens...  
à disposition de tous, librement. »

**Raharimanana**

posté le 30 septembre 2022, île de la Réunion

# accueillir

# Re-présentation de re-saison

mardi 31 janvier  
à 20h  
Durée 1h30

Lors de la rentrée de septembre, nous avons demandé à deux artistes, Laurence Vielle et Vincent Granger, de mêler la présentation des spectacles au portrait sensible qu'ils sont en train de brosser à la rencontre de « belles personnes » d'Ivry.

Pour vous faire découvrir la suite du programme, c'est au tour de Sandrine le Métayer et Laurence Dubard, de la compagnie Doré (*Au bord du temps*), d'inventer une forme artistique propre à vous faire passer un beau moment tout en vous renseignant.



## Exposition

du 6 janvier au 25 mars

L'équipe du Théâtre vous propose une sélection d'**affiches féministes** des années 60-70, prêtées par la Bibliothèque Marguerite Durand, fond dédié à l'histoire des femmes, du féminisme et à l'étude du genre. Cette exposition est enrichie par des affiches et photos en résonance avec Ivry et l'actualité.

## Mode d'emploi

### Comment lire une page de la gazette ?

Les infos pratiques concernant chaque spectacle se trouvent dans la bulle :

- date et heure
  - genre
  - durée
  - pictos "accessibilité"
- (voir leur signification ci-dessous)

Les spectacles "à voir en famille" sont signalés par ce tampon avec l'âge minimum conseillé.



Sous le texte de présentation, vous trouverez parfois des petits +, rencontres ou moments qui permettent d'éclairer ou compléter la vision du spectacle.

## Accessibilité

Découvrez sur notre site internet l'ensemble des actions d'inclusion universelle mises en place au Théâtre. Pour connaître l'accessibilité naturelle des spectacles de la saison, suivez les pictogrammes :



aveugle ou  
malvoyant



sourd ou  
malentendant



personne en situation  
de handicap psychique  
ou mental

### Les souffleurs d'images



souffleurs  
d'images

Un bénévole décrit et souffle à l'oreille de la personne aveugle ou malvoyante les éléments du spectacle qui lui sont invisibles.

Accompagnement disponible pour toute la programmation du théâtre.

Renseignements au 01.42.74.17.87 ou [contact@souffleurs.org](mailto:contact@souffleurs.org).

Ce service est gratuit.

## Sonny Troupé « Fonn Kè » Création

vendredi 3 février à 20h  
**MUSIQUE**  
Soirée en deux parties  
avec entracte



Initié par son père au tambour ka, le pilier rythmique du gwoka - genre musical guadeloupéen rebelle et résolument créole, Sonny Troupé se consacre très jeune aux rythmes traditionnels des Antilles, puis au jazz. Reconnu pour son jeu singulier, subtil et mélodique, empreint de tradition et ouvert à tous les styles, il fomenté en compagnie de superbes complices un exceptionnel moment musical, mais également visuel, en conviant le danseur Max Diakok.

Sonny Troupé nous parle de sa Guadeloupe et de ses couleurs. Et comme pour bien voyager, il faut des conteurs, il a demandé à José Maragnès et Anyès Noël des textes originaux qui jalonnent le temps de ce « solo bien entouré ».

### + Masterclass

Sonny Troupé animera des masterclass auprès des élèves en CHAM (collège Politzer) et de la classe batterie & Atelier jazz du Conservatoire d'Ivry.

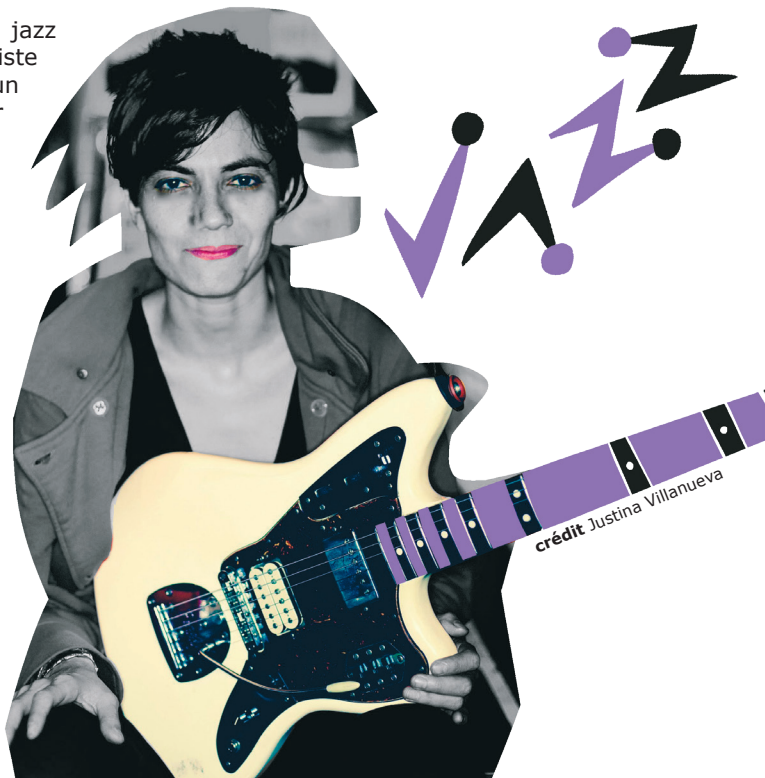
**batterie, tambour ka, sampler, voix** Sonny Troupé **violoncelle** Guillaume Latil **basse, contrebasse** Gino Chantoiseau **piano** Jerry Léonide **saxophone** Sylvain Joseph **steel pan** Laurent Lalsingué **danse** Max Diakok **textes** José Maragnès et Casey **interprétation textes** Anyès Noël **création photo** Dorlis

## Ava Mendoza « Third landing » feat Abiodun Oyewole (The last poet)

La jeune génération américaine du jazz d'avant-garde, menée par la guitariste Ava Mendoza, rencontre Abiodun Oyewole, 74 ans et membre fondateur en 1968 du groupe The Last Poets. Ce collectif, pionnier du spoken-word et précurseur du hip-hop, est devenu l'emblème de la musique urbaine noire et contestataire.

Nous vivons un nouvel épisode passionnant de la longue histoire symbiotique entre jazz et poésie. A quoi s'attendre ? A un jazz libre, délicieusement funky, fusionnant avec un phrasé précis, percutant et poétique. Immanquable.

**poésie, spoken word** Abiodun Oyewole  
**guitare électrique** Ava Mendoza  
**saxophone** Devin Brahja Waldman **piano,**  
**claviers** Alexis Marcelo **basse** Luke Stewart  
**batterie** Ches Smith



crédit Justina Villanueva

# Des yeux pour te regarder

EN FAMILLE  
à partir de 4 ans

mercredi 08 à 14h30  
& samedi 11 février à 17h  
SPECTACLE MUSICAL  
Durée 35 mn



Une chanteuse et un violoncelliste partagent avec malice le plaisir de chanter et de jouer de la musique ensemble, autour d'un filophone, un étrange instrument à cordes. Les deux artistes construisent une toile tissée de fils multicolores qui s'entremêlent aux cordes amplifiées de cet instrument atypique.

A travers ce grand décor sonore, une amitié grandit entre les deux personnages et les petits défis de la vie se dessinent. Il faut prendre le temps. Tisser sa propre histoire et nouer des liens avec ceux qui nous entourent, avancer pas à pas, en cherchant son rythme.

**écriture** Esther Thibault **arrangements** Esther Thibault et Maxime Dupuis **mise en scène** Julie Minck **chant et jeu** Esther Thibault en alternance avec Marion Guy **violoncelle et jeu** Laurent Besson en alternance avec Louis Genoud **scénographie** Cécile Marc **création lumière** Luc Souche **administration de production** Gaëlle Mafart **chargée de production** Emilie Barthés



crédit Grégoire Eclouard



crédit Pierre de Champs



crédit Vagabond

# La Voix, le Loin

## Kabar Théâtre

Le poète et comédien malgache Raharimanana interroge le théâtre dans les cultures de l'Océan Indien, où la représentation est proche du rite et du sacré, où la voix tient une place primordiale. Cette voix est chargée d'humanité, elle soigne. Elle parle de la sérénité nécessaire pour faire face à la complexité du monde. Le Kabar est cet endroit qui n'appartient à personne, un espace de liberté où la parole peut se délivrer !

Partant de l'écriture de 100 poèmes, Raharimanana propose une œuvre chorale ouverte à la créativité collective : il invite une comédienne chanteuse, un percussionniste et un luthier informatique tissant les sons pour un tapis de sens. La scène est ouverte à la prestation d'invités qui surgissent du public : le chanteur Bruno Bonhoure et la comédienne Laurence Vielle, des complices du Théâtre Antoine Vitez, tisseront ce lien entre la ville et les artistes nomades en bivouac à Ivry.

**textes, voix, marovany, mise en scène** Raharimanana **écriture musicale, percussion** Jean-Christophe Feldhandler **écriture musicale, guitare** Vivien Trelcat **comédienne** Mélanie Menu **mise en son, paysage sonore** Max Lance **création lumière** Laetitia Leduc **accompagnement artistique** Ziza Pilot

**artiste associé à Ivry** Gwen Rakotovao (danseuse), Bruno Bonhoure (chanteur), Laurence Vielle (comédienne)

vendredi 17 février à 20h  
SPECTACLE MUSICAL  
ET POÉTIQUE

Durée 1h



crédit Iris Mardémoutou

# Du Baroque au bizarre

Festival Barbacane Classics

L'ensemble musical **Le concert impromptu**, en compagnie du pianiste **Jean-Marie Machado**, de la violoniste **Christine Massetti**, de la chanteuse **Laure Slabiak** et du bassiste **François Puyalto**, nous propose un programme de formes courtes qui visite de manière originale la musique baroque. Quand la virtuosité rime avec légèreté...

+ **Parcours scolaires**

(entre le TQI, le CREDAC et le Théâtre Antoine Vitez) les **28 et 30 mars**.

mercredi 29 mars à 19h  
MUSIQUE

tout public et familial

Durée 1h15

Entrée libre sur réservation



# Niquer la fatalité

vendredis 10, 17 et 24 mars à 20h  
samedis 18 et 25 mars à 20h  
dimanche 26 mars à 16h  
THÉÂTRE MUSICAL

Durée 1h30



## Chemin(s) en forme de femme

Comment devenir libre de son destin et échapper à toute prédestination ? Comment tu niques réellement la fatalité ? Comment rire de la catastrophe ? Quelles sont les nuits traversées et les ressources conquises sur le chemin pour enfin s'appartenir et réussir à vivre ? Quels mots et rituels guérissent ?

C'est un récit initiatique, celui de la construction d'une jeune femme, Estelle Meyer, avec en creux la protection et le regard de Gisèle Halimi. Récits, chansons, dialogues imaginaires, rituels : il s'agira d'un spectacle inclassable et réparateur !

« La metteuse en scène Margaux Eskenazi a l'intelligence pour sortir de tout ce qui est manichéen et accueillir la complexité, la sensibilité pour écouter, comprendre les cris et les pleurs sans basculer dedans, une connaissance profonde de l'histoire. Grégoire Letouvet et Pierre Demange sont deux compagnons si précieux, deux hommes à mes côtés pour panser et prendre soin du féminin, de nos féminins. »

**Estelle Meyer**

### + Éclairages au bar

**17 mars** à 18h avec Carole Chabut, directrice de la bibliothèque Marguerite Durand

**24 mars** à 18h avec Mathilde Larrère, historienne des révolutions du 19<sup>e</sup> siècle et de la citoyenneté et autrice de *Guns and Roses, les objets des luttes féministes* (Editions du Détour) et Fred Sochard, illustrateur de ce livre et graphiste du Théâtre Antoine Vitez.

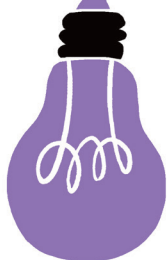
**25 mars** à 18h avec Saida Benouari, avocate au barreau de Paris et médiatrice



crédit Caroline Deruas Peano

**conception, texte, jeu et chant** Estelle Meyer **composition musicale** Estelle Meyer, Grégoire Letouvet et Pierre Demange **arrangements musicaux** Grégoire Letouvet et Pierre Demange **dramaturgie et collaboration artistique** Margaux Eskenazi **scénographie** James Brandilly **piano, clavier** Grégoire Letouvet **en alternance avec** Thibault Gomez **batterie, percussions** Pierre Demange **en alternance avec** Maxime Mary **régie son et direction technique** Thibault Lescure **en alternance avec** Guillaume Duguet **création et régie lumière** Pauline Guyonnet **régie en alternance avec** Fanny Jarlot **création costumes** Colombe Lauriot Prévost **collaboration, accompagnement et développement** Carole Chichin

# Llum



mercredi 22 à 14h30  
& samedi 25 mars à 17h  
DANSE  
Durée 50 mn



crédit Alice Khol

Ne voit-on pas mieux ce qu'on essaye de nous cacher ? Est-ce que je ne vois que le visible ? Peut-on apprivoiser l'obscurité ? Est-ce qu'on a forcément besoin de voir et de voir tout le temps ? Conçue à l'adresse des tout-petits, cette création peut rencontrer chaque spectateur qui se laissera guider par la lumière.

« Elle danse, il fait des lumières  
Elle entre parfois dans ses lumières parfois elle en sort  
Il éclaire parfois son corps, parfois il éclaire rien et parfois leurs corps  
essayent de faire de la lumière à deux  
Et parfois il essaye de danser un peu comme elle  
Oups parfois ça dérape  
Un jour leurs corps se touchent dans la lumière  
Et elle, ça la fait danser, danser comme elle n'avait jamais dansé avant  
Et lui ça lui fait illuminer, illuminer comme il n'avait jamais illuminé avant »  
**Laurence Vielle**, répétition *Llum*, septembre 2019

+ **Atelier en famille** suivi d'un goûter le **samedi 25 mars** à 14h  
au Tiers-lieu Culturel « Au 40 »  
Les parents et enfants seront invités à composer un duo danse-lumière pendant lequel ils découvriront comment choisir ce que l'on montre et ce que l'on cache, appréhender l'espace par le corps et la lumière mais aussi par le vide et l'obscurité.

**créé et interprété par** Caroline Cornélis et Frédéric Vannes **collaboration artistique** Marielle Morales  
**création sonore** Claire Goldfarb **piano** Jean Jadin **textes et voix** Laurence Vielle **scénographie** Anne Mortiaux **costumes** Aline Breucker **accompagnement technique en tournée** Miko Shimura ou Claire Goldfarb **accompagnement en diffusion** Ad Lib Support d'artistes

# Personne n'est ensemble sauf moi

vendredi 31 mars à 20h

THÉÂTRE

Durée 1h



EN FAMILLE

à partir de 11 ans



crédit Caroline Gervay

C'est un théâtre où la normalité n'existe pas : né de la rencontre de Cléa Petrolesi avec des jeunes en situation de handicaps dits « invisibles », le spectacle nous livre leur vision du monde au sein d'une fiction qui brouille les pistes.

Présents sur scène pour porter leurs propres voix aux côtés d'interprètes professionnels, Aldric, Oussama, Clarisse et Léa sortent tout juste de l'adolescence. Dans quel rapport au monde ces jeunes se situent-ils ? Plonger dans la créativité de leur solitude, dans la maturité de leur enfance et faire ainsi, comme ils le font si bien, vaciller nos certitudes.

« On va complexifier les gentils », nous proposent les jeunes interprètes de ce spectacle.

+ Représentations à destination des collégiens

Vendredi 31 mars à 14h30 et lundi 3 avril à 14h30

**conception et mise en scène** Clea Petrolesi **collaboratrice artistique** Catherine Le Hénan **interprètes** Léa Clin **en alternance**, Marine Déchelette, Guillaume Schmitt-Bailer, Oussama Karfa, Noé Dollé **musicien live et composition** Noé Dollé **avec la complicité de** Georges Hubert **collaboratrice artistique et chorégraphe** Lilou Magali Robert **création lumière et régie générale** Carla Silva **scénographie** Margot Clavières **construction décor** Yohann Chemmoul Barthélémy **costumes** Elisabeth Cerqueira **chargée de production** Nathalie Untersinger **et la participation de** Noham Lopez, Aldric Letemplier, Felix Omgba, Côme Lemargue, Nils Pingeaut, Auguste Sow-Konan, Jean-Daniel Dupin

## Causes communes (2)

# Tout le monde veut voir la mer

samedi 1<sup>er</sup> avril de 17h à 20h  
ÉCHANGES  
À la Maison de quartier  
d'Ivry port Entrée libre

Le saviez-vous ? Le droit aux vacances a été reconnu en 1998 comme droit fondamental dans la loi de lutte contre les exclusions. Et pourtant les chiffres sont éloquentes : un Français sur deux ne part pas en vacances, ce qui est aussi le cas pour un enfant sur trois.

Alors comment on réactive les luttes et les expériences pour partager ce « bien commun » ? On interrogera l'évolution des comités d'entreprise, l'histoire communale et les innovations du tissu associatif ivryen.

Rencontre animée par **Nora Hamadi**

vendredi 7 avril à 20h

DANSE

Durée 40 mn



# Carmen

Elles sont trois, nous attendent déjà sur scène. Elles se déplacent, les bras aériens, nerveux, pieds et bassins dans la terre. Elles marquent le tempo, tremblent : commence alors une cérémonie du rythme. La musique nous embarque, les silhouettes se dévoilent sous la lune d'un projecteur.

La danse pour exprimer une liberté de mouvement, un besoin vital de choix, résonnant évidemment avec l'opéra de Bizet mais comme libéré du masculinisme, du point de vue exclusif de Carmen.

Vous avez pu découvrir à Ivry au Théâtre ou hors les murs leurs précédentes créations (*In bloom le sacre du printemps* et *Anarchy, l'harmonie du désordre*). La compagnie Chute libre a l'art et la manière de sortir du cadre. Danse hip hop ou contemporaine ? Qu'importe, leurs créations sont vivifiantes !

**+ Représentations à destination des collégiens et lycéens**  
**Vendredi 7 avril à 14h30**

**chorégraphie** Annabelle Loiseau et Pierre Bolo **interprètes** Floriane Leblanc, Elsa Morineaux, Annabelle Loiseau **lumière** Veronique Hemberger **création et adaptation musicale** Pierre Bolo **styliste** Annabelle Loiseau

# Mange tes ronces

mercredi 12 à 14h30  
& samedi 15 avril à 17h  
THÉÂTRE D'OMBRES  
Durée 50 mn + bord plateau

Mamie Ronce vit avec Moquette, son basset « qui déteste les enfants ». Chaque matin, elle regarde son feuilleton *Une Rose sur le Mur* puis s'en va faucher le fond de son jardin. Envoyé prendre un bol d'air chez sa grand-mère, Léopold doit débroussailler les fourrés grouillants de ronces. Il entend ricaner... et se pique! Le soir tombe. Mamie Ronce prépare une soupe... une soupe aux orties !

À l'ombre des ronces urticantes et épineuses, se nichent la peur et ses chimères. Où trouver du réconfort quand on a six ans et que Mamie file les chocottes ? Un spectacle d'ombres qui assoit le spectateur sur des chardons ardents!



crédit Alexander Meeus

+ **Atelier en famille** Le **samedi 15** à 14h

Venez en famille pour une initiation aux formes animées et théâtre d'ombres, conduite par une marionnettiste du spectacle. En duo ou trio retroussez vos manches, mobilisez de façon ludique votre imagination, pour créer 1 à 2 minutes de spectacle !

**idée, réalisation des ombres** Théodora Ramaekers **mise en scène** Manah Depauw **interprétation** Camille Husson et Anaïs Moreau **musique et bruitages** Renaud Garnier-Fourniguet

# Émoi

D'où partent les émotions ? Comment traversent-elles le corps ? Quel imaginaire véhiculent-elles ? Comment cela se partage ?

Forte de longues années d'expériences, Aurélie Galibourg vous propose de vivre une expérience chorégraphique et musicale participative : un apprentissage à la danse de duo parent-enfant. Plongé dans une relation dansée, le public voyage au travers des paysages sonores et gestuels des émotions.

La musique de Vincent Granger part de sons de bouche et de la voix pour aller visiter les variations émotives de la musique avec des instruments et des compositions électroniques.

dimanche 16 avril à 11h  
CONTE MUSICAL ET DANSÉ  
Durée 35mn



compagnie Désuète | mise en scène Aurélie Galibourg musique Vincent Granger

# Icibalao

Nina n'a peur de rien. Pas le temps de s'effrayer, même pas devant les fleurs noires qui poussent dans son corps. Thibaud, lui, a peur de tout : monter sur les toits, partir à l'aventure dans un autobus, se retrouver seul dans une forêt... Mais heureusement, Nina est là et peu à peu elle l'entraîne sur le chemin de l'Icibalao, un endroit où l'on peut faire exister ses rêves ici et maintenant.

Trombone, guitare et batterie insufflent une énergie rock à cette histoire où se croisent en chansons les songes persistants et les vies rêvées, sous l'œil de fantômes bienveillants cachés dans les plis du rideau... C'est l'histoire d'une amitié entre deux enfants, une aventure poétique qui aide à grandir.

C'est aussi l'histoire d'un spectacle qui a été créé à Ivry il y a 7 ans pour les enfants des écoles, qui a eu grand succès partout en France et qu'on accueille pour son ultime date de tournée !

+ Séance scolaire **Vendredi 21 avril** à 14h30

**samedi 22 avril** à 17h  
**CONTE MUSICAL**  
Durée 50 mn



crédit David Merle

Presque Oui (Nord-pas de Calais) **chant, guitare** Thibaud Defever **trombone, appeaux, voix** Pierre Marescaux **batterie fine et colorée, voix** Romain Delebarre (dit Delbi) **écriture** Thibaud Defever **mise en scène** Sophie Forte et Éric Bouvron **direction musicale** Roland Bourbon **conception lumières** Romain Ratsimba **musique et chansons** Thibaud Defever et Isabelle Haas

# Débris

De Dennis Kelly

vendredi 12 mai  
& samedi 13 mai à 20h  
THÉÂTRE  
Durée 1h05



crédit Romain Kosellek

Entourés du fatras d'une ancienne chambre d'enfants, une sœur et un frère jouent et rejouent des scènes de leur vie passée, en mêlant vrai et faux, humour noir et jeu de rôles. C'est effrayant comme un film gore, le dégoût voisinant avec la drôlerie de l'excès. Si le cauchemar est trop gros pour être vrai, il nous laisse deviner une enfance traumatique qu'on ne connaîtra pas. On aura juste compris qu'il faut tuer le père.

L'auteur anglais Dennis Kelly fait partie de cette génération qui a choisi la rupture avec le style réaliste pour aborder par la métaphore la violence sociale qui ronge les individus.

La représentation est l'occasion d'une performance jubilatoire pour les interprètes : on retrouve l'excellente Viktoria Kozlova (qui a joué *Kohlhaas* en juillet et en novembre) donnant la réplique au metteur en scène Julien Kosellek.

« Au commencement il y a Dieu, et il s'emmerde. »

**une création de** Julien Kosellek et Viktoria Kozlova **traduit de l'anglais par** Philippe Le Moine et Pauline Sales **collaboration artistique** Sophie Mourousi **musique** Ayana Fuentes Uno **travail photographique** Paola Valentin **régie** Anton Langhoff **chargé de production** Gaspard Vandromme

# La Mauvaise Nuit

De Marco Baliani

*Qui es-tu ?* Demande un des policiers à Tano. Le contrôle d'identité de cet homme simplet tourne mal. La représentation nous entraîne dans une spirale infernale sans manichéisme, se faufile dans la mécanique de la brutalité et de la haine, et éclaire le processus de désignation du bouc émissaire.

Marco Baliani, auteur de *Kohlhaas*, nous plonge une nouvelle fois dans les origines de la violence individuelle et collective. L'acteur Laurent Joly s'empare avec virtuosité d'une partition qui emprunte les différents points de vue, alternant récit et incarnation.

C'est un des « coup de cœurs » des Ivryennes et Ivryens qui ont fait cet été le voyage d'Avignon à l'invitation du Théâtre et des Maisons de quartiers.

**texte** Marco Baliani **traduit de l'italien par** Olivier Favier et Federica Martucci avec le soutien de la Maison Antoine Vitez **mise en scène** Julien Kosellek **interprétation** Laurent Joly **production** Gaspard Vandromme

THÉÂTRE RÉCIT  
Durée 55 mn  
En tournée  
hors les murs  
dès fin mars



# Festival pour tous des Bergers en scène

Entrée libre  
sur réservation  
au 01 46 70 04 98

Un rendez-vous incontournable de la jeunesse ivryenne, tout en théâtre et en danse, le "Festival pour tous" donne vie aux créations travaillées au cours de l'année avec les Bergers en scène.

« Cette année, nous revenons avec la même ambition et la même volonté de créer un événement qui permet de se rencontrer, se retrouver, s'asseoir ensemble un moment. Pour être acteur de notre quotidien et en finir avec cette société cloisonnée où nous sommes obligés de vivre dans l'entre soi. N'est-ce pas le rôle de la culture et des arts vivants, outils aux vertus d'ouverture et d'émancipations des êtres ? »

**L'équipe des Bergers en scène**

du 18 au 21 mai  
THÉÂTRE ET DANSE



# Track

mercredi 17 à 14h30  
samedi 27 mai à 17h  
THÉÂTRE D'OBJETS  
Durée 50 mn



EN  
FAMILLE  
à partir de 3 ans



crédit : Frédéric Desmesure

Il entre avec sa locomotive sous le bras, dans sa cabane-atelier, son havre à lui. C'est là qu'il s'est fabriqué un monde, une base arrière d'où il peut s'évader sans bouger. Parce que lui, ce qu'il aime c'est être entouré de sons, de mouvements et d'histoires qu'il s'invente. Alors il trace des pistes et monte des circuits où il dépose des petits trains à moteur, pour que ça tourne à l'infini.

Tour à tour, marionnettiste, passager, conducteur ou spectateur, avec son souffle et sa voix de comédien et *human beatbox*, Laurent est le moteur des locomotives.

Les petits trains sont des objets chargés d'un imaginaire collectif puissant. Ils portent en eux – et cela, quel que soit l'âge de celui qui regarde – la force d'évocation du jeu et de tous les voyages. Il y a de quoi retomber en enfance avec les enfants.

**+ Atelier en famille** Le **samedi 27** après le spectacle

Si vous avez eu envie de jouer aux petits trains pendant la représentation et/ou de plonger votre voix dans les wagons sonores, vous pourrez prolonger l'expérience et prendre le temps de sortir à votre rythme du spectacle.

**un spectacle de la compagnie** La Boîte à sel **idée originale, dispositif** Céline Garnavault et Thomas Sillard **dramaturgie et mise en scène** Céline Garnavault **création sonore et objets connectés** Thomas Sillard **musique et jeu** Laurent Duprat - L.O.S. **assistantat à la mise en scène** Adélaïde Poulard **création lumières** Alizée Bordeau et Zélie Champeau **assistantat son** Margaux Robin **construction** Daniel Péraud et Sophie Burgaud **collaboration scénographie** Olivier Droux **collaboration mouvement** Thomas Guerry **costumes** Stéfani Gicquiaud **collaboration développement** Raphael Renaud – KINOKI **circuit métal** CAP chaudronnerie du Lycée Réaumur de Poitiers **couture** Béatrice Ferrond **régie lumière et trains en alternance** Alizée Bordeau ou Anaëlle Audhui **régie son et objets connectés** en alternance Margaux Robin, Félix Mirabel ou Thomas Sillard **assistantat de tournée, régie Plateau en alternance** Adélaïde Poulard, Régis Roudier ou Céline Garnavault

# Petite galerie du déclin

Trois formes, trois espaces d'exposition avec trois fois rien, qui s'animent au milieu du néant, dans un temps indéfini. Trois histoires pour témoigner du combat des laissés-pour-compte du monde vivant.

Le premier opus a été présenté dans le cadre des « Chemins du Théâtre » la saison passée, le deuxième étant présenté en séance « tout public » en avant-première. En coproduisant le troisième, le Théâtre Antoine Vitez inaugure un compagnonnage artistique avec les brillantissimes jeunes marionnettistes Kristina Dementeva & Pierre Dupont.

vendredi 2 juin à 19h  
& dimanche 4 juin à 16h

MARIONNETTES

Durée 1h30 (changements  
de plateaux compris)



Opus 1 / 20 mn

## La forêt ça n'existe pas

C'est l'histoire d'amitié de deux compagnons d'infortune enfermés dans une boîte. Le cercle de la vie misérable de deux animaux, un singe et un paresseux. Que font-ils là ? Bien qu'ils aient tout oublié, ils gardent espoir et tentent de s'échapper. Mais, Ô désarroi, ils reviennent à chaque fois au point zéro. À la case départ. Ils n'ont pas plus avancé, quoi.

Opus 2 / 20 mn

## De plus en plus de rien

Célébration de l'existence des êtres vivants peu considérés mais fort sympathiques ! Sur un petit îlot de terre, un endroit désert et fort peu accueillant, le sort de deux créatures, Crocuta Crocuta (hyène tachetée) et un Lombric Terrestre (ver de terre). Derniers témoins du vivant, ils sentent la terre disparaître sous leurs pattes.

Opus 3 / 20 mn

## Le dialogue des fossiles

Nous verrons deux créatures squelettiques séniles, plutôt bien conservées pour leur grand âge, coincées dans une superposition de couches stratigraphiques. Mais avec le temps, quelques millions d'années, leur mémoire leur fait défaut, jusqu'à oublier le nom de leur propre espèce. Comment ces deux vieux rôleurs de fossiles conserveront et protégeront leurs souvenirs ? Comment ne pas disparaître une deuxième fois, irréversiblement ?

conception, construction, jeu Kristina Dementeva et Pierre Dupont regards extérieurs Faustine Lancel et Lou Simon



11<sup>ème</sup> édition de la

Du 10 mai  
au 4 juin  
2023

Biennale Internationale

# L'inventaire animé

à l'Auditorium Antonin Artaud  
de la Médiathèque d'Ivry

Dans les années 80, le désir des marionnettistes s'est orienté vers la « manipulation à vue » des marionnettes. Plus de castelet ! Que faire alors du corps usuel du marionnettiste confronté à celui, fictif, de la marionnette ? Que doit-on regarder ? L'acteur marionnettiste ? La marionnette ? Ou la relation des deux ? Comment ça marche ?

Claire Heggen ouvre sa boîte à outils, constituée d'un abécédaire ludique et d'une grammaire de la relation. Entourée de ses disciples, elle s'applique avec humour à leur transmettre la rigueur d'une formation qu'elle a dispensée à des générations de jeunes élèves, notamment depuis 1988 à l'École Nationale Supérieure des Arts de la Marionnette de Charleville-Mézières.

**artistes interprètes** Claire Heggen, Elsa Marquet Lienhart, Philippe Rodriguez Jorda et Cristof Hanon  
**création éclairage, régie** Christophe Barraud

samedi 3 juin à 16h  
CONFÉRENCE MOUVEMENTÉE  
Durée 55 mn



# Le bal marionnettique

au Théâtre  
des Quartiers d'Ivry  
CDN du Val-de-Marne

samedi 3 juin à 20h  
SPECTACLE PARTICIPATIF  
Durée 2h



Beaucoup de monde pour ce bal hors du commun où, sur la scène transformée en dancefloor, 130 marionnettes à taille humaine se présentent masquées, évoluant sur des mélodies aux tempos latinos tout au long d'une soirée endiablée inspirée du Dia de los Muertos – Le jour des morts mexicain.

Cette création de Camille Trouvé & Brice Berthoud, de la compagnie Les anges au plafond, clôture la 11<sup>ème</sup> édition de la Biennale Internationale des Arts de la Marionnette.



des Arts de la Marionnette

# Au bord du temps

samedi 10 juin à 20h

CLOWN

Durée 50 mn



Trois clowns, un musicien et un éclairagiste invitent le public à prendre part à une représentation dans laquelle « personne ne sait ce qui va se passer ». L'aventure est placée sous le signe du supplice de Tantale : désir, frustration, châtement éternel !

Après leurs premiers pas gauches et lunaires côté jardin, dans notre espace estival de plein air, nous les retrouvons dans la grande salle mais toujours dans l'intimité du bi-frontal, à réagir au son d'une musique électrique et cinglante elle-même improvisée. Tout l'art du clown aux prises avec les objets et les éléments, en relation directe avec le public.

En fondant la compagnie Doré, Laurence Dubard et Sandrine le Métayer se sont associées pour développer une démarche artistique s'appuyant sur le travail bien concret du rapport des corps à l'espace et au rythme, des rapports des corps aux objets, du rapport des acteurs à la métamorphose, proposant au clown de donner corps à une autre dimension de l'être.

+ **Séance scolaire** Vendredi 9 juin à 14h30

**jeu - en alternance** Laurence Dubard, Nathalie Galoppin, Anaïs Roméo et Sandrine le Métayer **mise en scène** Sandrine le Métayer **collaborateur artistique et guitariste** Patrice Soletti **regard complice** Romain Lagarde **création costumes** Emmanuelle Grobet **création et régie lumières** Julie Valette **Accessoires** Roger Michel



crédit Marc Ginot

# Sous la neige

mercredi 14 juin à 10h

dimanche 18 juin à 11h

POÉSIE VISUELLE, SONORE  
ET SENSIBLE

Durée 35 mn



Le sol s'éclaire et ondule. Le papier, telle une tige, se déploie, se déroule. Et c'est comme un serpent poisson qui s'envole, ou une voile malmenée par les vents. Un monde qui se crée, et se métamorphose.

La Compagnie des Bestioles a développé un langage scénique non narratif, basé sur la manipulation croisée de matières, de lumières et de musiques. Elle expérimente des dispositifs qui permettent aux spectateurs de vivre le spectacle de l'intérieur.

**mise en scène** Martine Waniowski **regard chorégraphique** Amélie Patard **regard "Vie des formes"** Philippe Rodriguez-Jorda **jeu** Reda Brissel (en alternance avec Sébastien Portier, Fabien Di Liberatore ou Alexandre Lipaux) et Martine Waniowski (en alternance avec Amélie Patard, Elsa Soibinet ou Jennifer Gohier) **création musicale et sonore** Gilles Sornette **création lumière** Brice Durand **regie Lumière** Brice Durand (en alternance avec Jean-François Metten, Vincent Urbani, Nicolas Bedois ou Bérangère Taberkane) **regie sonore et musicale** Mathias Ferry, Kévin Le Quellec, Thomas Coltat **costumes** Daniel Trento **administratif** Clotilde Ast **diffusion** Jérôme Minassian

dimanche 25 juin à 16h  
MUSIQUE



Conservatoire

# Molière et la comédie ballet



Durant toute l'année scolaire, la classe de chant lyrique, le chœur et l'orchestre du conservatoire travaillent avec l'ensemble de musique baroque Les Paladins pour créer un spectacle inédit et original autour des comédies-ballets de Molière. A l'occasion du double anniversaire de la naissance et de la mort de cette figure dramaturgique, ce spectacle explore les personnages typiques de ses œuvres. Les élèves partageront la scène avec les musiciens des Paladins qui les auront guidés, éclairés et formés aux jeux, techniques et tons de l'époque.

#### Formation

une classe de chant lyrique  
un orchestre  
un chœur  
2 chanteurs des Paladins  
1 continuo  
1 claveciniste



# Le Théâtre

## l'équipe

Tout cela n'est possible que par la mobilisation de toute une équipe.

**Annick** et **Lucie** découvrent les artistes et choisissent les spectacles avec **Christophe** le directeur. Vous les retrouvez sur le terrain des actions culturelles en compagnie de **Clara**, pour la jeunesse.

On est très reconnaissant à **Nathalie**, **Cécilia**, **Corinne** et **Denis** qui font les fiches de paye, les contrats, les règlements auprès du Trésor Public et tellement plus encore.

**Jessy** gère la communication et coordonne l'accueil en compagnie de **Caroline**, **Denis**, **Fanny**, **Kevin**, **Léo** et d'autres agents que vous découvrirez au fil de la saison.

**Romain** vous prépare des chocolats chauds et autres gourmandises au bar ; **Julia** s'occupe de la billetterie et des relations presse.

**Romain** à la direction technique, accompagné de **Claude**, **Michel**, **Pascal** et **Véronique** vous assurent des lumières inoubliables et des sons fabuleux. Cette joyeuse troupe a été rejointe par **Pola**, apprentie régisseuse lumière

**Fatia** et **Soumia** vous font un théâtre tout propre.



## vers l'inclusion universelle

Le Théâtre s'engage à rendre progressivement plus accessible aux sensibilités et mobilités diverses son espace ainsi que ses propositions artistiques et culturelles.

Vous pourrez écouter l'audiogazette sur le soundcloud du Théâtre. Il s'agit d'une lecture à plusieurs voix de la programmation réalisée par l'équipe.

La programmation ainsi que les programmes de salle en caractères agrandis seront disponibles sur le site internet du Théâtre, par e-mail ou par courrier (sur demande).

Les représentations scolaires favorisent un environnement bienveillant où chacun, avec ou sans handicap, peut profiter du spectacle.

Retrouvez le registre d'accessibilité du Théâtre à l'accueil ou en téléchargement sur le site internet.

## l'accueil

Le Théâtre ouvre ses portes une heure avant le début de la représentation et ferme une heure après la fin de la représentation.

Les billets ne sont pas numérotés, le placement est libre dans la salle.

La petite salle du Théâtre est de plain-pied et ne souffre d'aucune rupture de l'accessibilité.

La grande salle est accessible à l'aide d'une plateforme élévatrice. Un agent d'accueil vous accompagnera en salle en priorité.

Les sanitaires sont accessibles et adaptés aux personnes à mobilité réduite.

## le bar

Avant et après chaque spectacle le bar du théâtre vous propose une carte variée à découvrir au fil des saisons. Un endroit agréable où se retrouver pour boire un verre, grignoter la nouvelle proposition du barman, mais aussi assister aux « Éclairages » autour des spectacles.

## venir

**1 Rue Simon Dereure 94200 Ivry-sur-Seine**

**Métro** 7 terminus Mairie d'Ivry

**Rer C** arrêt gare d'Ivry-sur-Seine.

**Bus** 323, 132, 125, 182 (arrêts : Mairie d'Ivry - métro ou Hôtel de Ville)

**Voiture** : porte d'Ivry, direction Centre-ville. Le Théâtre est à deux pas de l'Hôtel de ville (parking).

Seuls les bus 323, 132, 125 et 182 sont accessibles aux personnes en fauteuils.

Une place de parking pour les véhicules des personnes à mobilité réduite est disponible à l'entrée du Théâtre au 3, rue Simon Dereure 94200 Ivry sur seine.

Retrouvez-nous sur nos différents réseaux :



# Billetterie

## Réservez vos places

par téléphone au 01 46 70 21 55 du lundi au vendredi de 14h à 18h,  
au guichet dans l'heure précédant les spectacles  
ou en ligne sur notre site.

Par respect pour les artistes et le public, l'accès au spectacle n'est plus garanti une fois le spectacle commencé. Les places achetées peuvent faire l'objet d'un échange mais ne sont pas remboursables.

## tarifs

**Plein** 20€

**Réduit** 15€

(Ivryens, demandeurs d'emploi, plus de 60 ans,  
étudiants, RSA, moins de 26 ans et intermittents)

**Complice** 8€

Avec le **Pass Ivry Motiv'** 10€

**Enfants** jusqu'à 16 ans 6€

**Adultes** 10€ lors des spectacles signalés par ce logo



**Groupe + de 10 personnes** 10€ par place

## règlement

En espèce, en chèque (à l'ordre de Régie Théâtre Antoine Vitez) ou en carte bancaire.  
Le théâtre accepte aussi les chèques-vacances, le Pass Culture & les chèques-culture.

## carte complice

Adhésion 10€

8€ par billet pour le spectateur ou la spectatrice complice et une personne l'accompagnant.  
Nouveau, adhérez et bénéficiez de votre tarif en ligne



# Mentions obligatoires

**DES YEUX POUR TE REGARDER** PRODUCTION Compagnie Méli Mélodie COPRODUCTIONS ET RÉSIDENCES Domaine d'O - Montpellier, Théâtre Boris Vian - Ville de Couëron, Paloma - Nîmes, Le Ciné Théâtre - Saint Chély d'Apcher, Le Totem - Avignon, Théâtre La Vista - Montpellier. Ce spectacle a reçu le soutien financier de la Direction régionale des affaires culturelles Occitanie et du département de l'Hérault, l'aide à la création de la région Occitanie, de la ville de Montpellier et de la SACEM, et l'aide de la SPEDIDAM. Il est soutenu par Occitanie en Scène. **LA VOIX, LE LOIN** COPRODUCTION Compagnie SoaZara Arts et partage ; Les Bambous, scène conventionnée d'intérêt national Art et Création, expressions d'aujourd'hui, à Saint Benoît (La Réunion) ; Le théâtre Antoine Vitez - scène d'Ivry sur seine ; EN PARTENARIAT avec le Collectif Sonopopée et la Cie Kazyardance : recherche artistiques et d'écritures / Ateliers AVEC LE SOUTIEN de l'Institut français à Paris et de la Région Centre - Val de Loire, de la DAC MAYOTTE, de la DRAC Centre Val de Loire. Le Musée Européen de Bibracte - BIBRACTE EPCC - Centre archéologique européen // Le Centre international d'art et du paysage - île de Vassivière. **DU BAROQUE AU BIZARRE** Festival est CO-FINANÇÉ par la Ville d'Ivry-sur-Seine, le Département du Val-de-Marne, la région Ile-de-France et le ministère de la Culture/DRAC Ile-de-France. Avec le généreux soutien de la Caisse des Dépôts Ile-de-France, la MAIF et le Crédit Mutuel. **PARTENAIRES** IVRYENS Conservatoire, CREDEC - Centre d'Art contemporain, Théâtre des Quartiers d'Ivry - CDN, Auditorium Antonin Artaud de la Médiathèque, US Ivry, Théâtre Antoine Vitez - Scène d'Ivry, Parc départemental des Cormailles, Eglise Saint Pierre Saint Paul, Café de la Mairie. **NIQUER LA FATALITE** COPRODUCTION La Familia, l'ECAM - Théâtre du Kremlin-Bicêtre, le Théâtre Antoine Vitez - Scène d'Ivry, la Ville de Bagnolet, L'Atmosphère - Espace culturel de Marcoussis, Théâtre des îlets - Centre Dramatique National de Montluçon & Les Plateaux Sauvages - Paris. AVEC L'ACCOMPAGNEMENT ET LE SOUTIEN technique du Pavillon - Théâtre de Romainville, Ville de la Courneuve - Centre culturel Houdremont, Le Train Bleu - Avignon, Châteaueuillon-Liberté - scène nationale Toulon. AVEC LE SOUTIEN du Fonds SADC Musique de Scène & le Département du Val de Marne. **LLUM** PRODUCTION Compagnie Nyash. COPRODUCTION Charleroi Danse, Centre Chorégraphique de Wallonie-Bruxelles. Avec le SOUTIEN du Ministère de la Fédération Wallonie-Bruxelles - Service de la danse, Les Chiroux - Centre culturel de Liège, Théâtre de Liège, La Roseraie, La Montagne Magique, ékla (Centre scénique de Wallonie pour l'enfance et la jeunesse), Mars - Mons arts de la scène, le Centre Culturel Braine l'Alleud, les Abattoirs de Bommel - Centre Culturel de Namur et la Guimbarde. **PERSONNE N'EST ENSEMBLE SAUF MOI** PRODUCTION Compagnie Aminone COPRODUCTION Théâtre Paris-Villette, le Théâtre Antoine Vitez - scène d'Ivry dans le cadre d'une résidence de création, le Théâtre du Cristal, Festival Imago, Théâtre Jean Vilar de Vitry-sur Seine, Résidence de création au Grand Parquet, maison d'artistes du Théâtre Paris-Villette. AVEC LE SOUTIEN de la DRAC Ile-de-France / "La Vie devant soi", réseau coopératif francilien de production de spectacle vivant et de réflexion autour des publics adolescents : Théâtre Dunois, PIVO - Théâtre en territoire, Scène conventionnée d'intérêt national, « Théâtres de Châtillon et de Clamart », La ferme de Bel Ebat - Théâtre de Guyancourt, L'entre-Deux - Scène de Lésigny, Théâtre André Malraux de Chevilly-Larue, Théâtre Jean-Houdremont - centre culturel La Courneuve, le Théâtre 13. Avec l'aide à la résidence de création du Théâtre de l'Usine. AVEC LE SOUTIEN du Centre Egalité des Chances de l'ESSEC Business School, de la MAIF, de la Fondation ECART Pomaret, et de la SPEDIDAM. Création soutenue par le département du Val-de-Marne et la Région Ile-de-France. **CARMEN** PARTENAIRES DRAC Pays de la Loire dans le cadre d'un conventionnement 3 ans - Région Pays de la Loire Département de Loire Atlantique Ville de Nantes - La Fabrique à Nantes. Les Studio Dypetik @ St Etienne Pôle en Scènes / Centre chorégraphique PôlePik - La Factory à Avignon - Cie Loba / Annabelle Sergeant - TRPL à Cholet. **MANGE TES RONCES** COPRODUCTEUR le Centre culturel du Brabant Wallon. Avec le SOUTIEN de la Roseraie, le Centre culturel de Schaarbeek, la Fabrique de Théâtre et le Centre de la Marionnette de la Fédération Wallonie-Bruxelles. **EMOI EMOI** PRODUCTION Compagnie Désuète AVEC LE SOUTIEN du Conseil Départemental de l'Essonne et de la ville de Villebon Sur Yvette. **ICIBALAO** COPRODUCTIONS Association Presque Oui, Sostenuto, Théâtre Antoine Vitez - Scène d'Ivry, Festi'Val de Marne, les J.M.France et le Train-Théâtre de Portes-les-Valence. AVEC LE SOUTIEN du Phénix de Valenciennes, de la ville de Grenay (Espace Ronny Coutteure), de l'Estival de Saint-Germain-en-Laye, de la Région Nord/Pas de Calais, du CNV et de la SACEM. **DÉBRIS** PRODUCTION estrarre COPRODUCTIONS ET SOUTIENS La grange Dimière, Théâtre de Fresnes, L'E.C.A.M Théâtre du Kremlin-Bicêtre, L'Ecole Aurvay-Nauroy (Saint-Denis), L'Onde Centre d'Art (Vélizy), Le Théâtre Jacques Carat (Cachan), SPEDIDAM. Débris a été présenté dans le cadre des Plateaux du Groupe des 20 en octobre 2020. L'Arche est éditeur et agent théâtral du texte représenté. [www.arche-editeur.com](http://www.arche-editeur.com) **LA MAUVAISE NUIT** PRODUCTION estrarre COPRODUCTION Théâtre Antoine Vitez - Scène d'Ivry AVEC LE SOUTIEN du Département du Val-de-Marne, de l'Ecole Aurvay-Nauroy - Saint-Denis. Texte traduit avec le soutien de la Maison Antoine Vitez. L'ensemble théâtral estrarre est en résidence de création au Théâtre Antoine Vitez d'Ivry-sur-Seine pour 3 ans. **TRACK** PARTENAIRES Très Tôt Théâtre, Scène conventionnée de Quimper - Théâtre Nouvelle Génération, CDN Lyon, dispositif la couveuse - Théâtre Molière - Sète, Scène nationale archipel de Thau - dispositif la couveuse - Théâtre Paris-Villette, dispositif la couveuse - La Tribu, dispositif de coproduction jeune public en PACA - Théâtre L'Éclat, Pont Audemer - Le Tangram, Scène Nationale d'Évreux - Scène nationale Carré-Colonnes, Bordeaux Métropole, Scène Nationale d'Angoulême - La Mégisserie, Scène conventionnée Saint-Junien - Créa, Kingersheim - OARA, Office Artistique de la région Nouvelle-Aquitaine - IDDC, Institut Départemental de Développement Artistique et Culturel de la Gironde - DICRÉAM (dispositif d'aide pour la création artistique multimédia et numérique) - Cultures connectées, Région Nouvelle Aquitaine - Cultures connectées Drac de la Nouvelle Aquitaine - DRAC Nouvelle-Aquitaine - Service culturel de la Ville de Pessac. **TRACK EST LAURÉAT DE 2 APPELS À PROJETS** La Couveuse - plateforme d'accompagnement des nouvelles écritures scéniques pour la petite enfance portée par le Théâtre Nouvelle Génération - CDN de Lyon, Théâtre Molière Sète - Scène nationale et le Théâtre Paris-Villette - La Tribu, dispositif de coproduction jeune public en PACA. **LA FORÊT ÇA N'EXISTE PAS - DE PLUS EN PLUS DE RIEN - LE DIALOGUE DES FOSSILES** PRODUCTION Théâtre Halle Roublot COPRODUCTIONS Festival MARTO, Le Sablier - Pôle des Arts de la Marionnette en Normandie, Centre culturel Athéna à Auray, Théâtre Antoine Vitez - Scène d'Ivry, L'Hectare - Territoires vendômois, Le PIVO - Pôle itinérant en Val d'Oise, Théâtre à la Coque à Hennebont, Théâtre de Saint-Maur, Espace périphérique - La Villette SOUTIENS Ministère de la Culture - DRAC Ile-de France, Région Ile-de-France, Conseil départemental du Val-de-Marne, Ville de Fontenay-sous-Bois. **L'INVENTAIRE ANIME** PRODUCTION Compagnie Claire Heggen - Théâtre du Mouvement. COPRODUCTION FMTM - Festival mondial des théâtres de marionnettes de Charleville-Mézières. Cette Conférence mouvementée clôturera la recherche de Claire Heggen, dans le domaine des Arts de la marionnette/ Arts du mime et du geste. A la croisée du corps et de l'objet, cette recherche aura été initiée par l'appel à projet pour la recherche du Ministère de la Culture AAAP recherche. Elle aura été accueillie et/ou soutenue par l'Appel à projets Recherche en théâtre et arts associés de la DGCA/MC, le TJP CDN Strasbourg-Grand Est, le Studio Théâtre de Vitry, la Chaire ICIMA - Institut International de la marionnette, le Théâtre Victor Hugo, scène des arts du geste / ETP Vallée Sud Grand Paris (Bagneux), l'Odyssee - scène de Périgueux, La Briqueterie-CDNC du Val-de-Marne (Vitry-sur-Seine), La Nef - Manufacture d'utopies (Pantin). **AU BORD DU TEMPS** PRODUCTION Compagnie Doré COPRODUCTIONS Théâtre Antoine Vitez - Scène d'Ivry - Le Chai du Terral, Saint Jean de Védas - Théâtre La Vista, Montpellier - Théâtre Mac-Nab, Vierzon AVEC L'AIDE DE LA DRAC Occitanie, Conseil Régional Occitanie, Conseil Départemental de l'Hérault, la Ville de Montpellier SOUTIEN A LA CREATION ET ACCUEIL EN RESIDENCE Théâtre d'O, Montpellier - La Bulle Bleue ESAT artistique, Montpellier - Cirque Lili / Jérôme Thomas, Dijon - Théâtre Jean Vilar, Montpellier. La Compagnie est soutenue par le DRAC Occitanie, la Région Occitanie, le Département de l'Hérault, la Métropole et la Ville de Montpellier

**IVRY**  
S/ SEINE

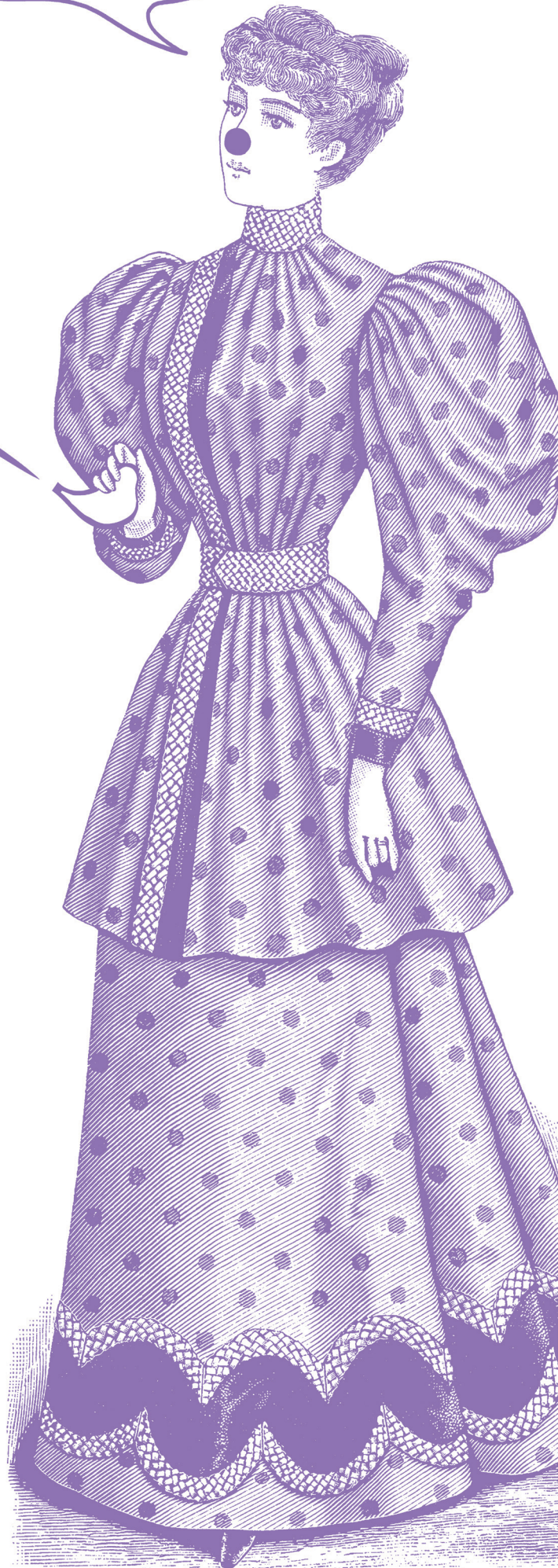


Gazette éditée par le Théâtre Antoine Vitez  
Rédaction : Annick Bayard Castro, Lucie Cabiac & Christophe Adriani /  
Conception : Jessy Chagnon / Graphisme & illustrations : Fred Sochard

numéros de licence : PLATESV-R-2020-005330, PLATESV-R-2020-005331, PLATESV-R-2020-005332

LOL, cher ami !

Mais... c'est  
intolérabllob



A stylized, high-contrast illustration of a woman's face. The face is white with thick black outlines for the eyes, eyebrows, nose, and mouth. The eyes are large and purple, with thick black eyelashes. The hair is black and curly, framing the face. A purple speech bubble is positioned in front of the mouth. In the background, there is a faint, purple-toned illustration of a woman in a polka-dot dress.

Faites  
des bêtises,  
**mais**  
faites-les  
avec  
enthousiasme.

Colette

THÉÂTRE  
**Antoine Vitez**  
SCÈNE D'IVRY