



thé
ÂTRE
d*o*i
vry

ANTOINE
VITEZ

SAISON 2015•2016

C'est par le déplacement du regard que se comprend et se construit un monde complexe, que sont portées des alternatives à une société de l'individualisme, de la compétition et de l'argent. L'émancipation de chacune et chacun d'entre nous est constitutif de notre projet, elle est le socle de notre programme municipal *Ivry au cœur*.

Dans cette perspective, le Théâtre Antoine Vitez ouvre des portes sur le monde et sa programmation propose l'an prochain une escale de l'autre côté de la Méditerranée. Nous voulons qu'il soit cet espace de rencontres pour tous les ivryens avec la création et la pensée sous toutes leurs formes.

La politique d'austérité que le gouvernement instaure produit à la fois de vraies régressions sociales et un recul de la pensée. La Ville d'Ivry développe pleinement des résistances. C'est pourquoi nous refusons que l'Etat se désengage en supprimant le label « scène conventionnée » au Théâtre Antoine Vitez. Au contraire, en maintenant notre soutien financier, en investissant pour la création et pour la construction d'un Centre Dramatique National sur le territoire, nous réaffirmons l'importance de faire sens et de faire société.

Olivier Beaubillard
Adjoint au Maire en charge de la Culture

*« Ce qu'on ne peut pas encore dire,
on peut déjà le chanter, peut-être »*

Heiner Müller

Tout nous conduit à voir l'avenir bien sombre. Seule Cassandre, l'oracle qui porte les mauvaises nouvelles, semble en mesure de se faire entendre. Mais je vous propose un petit déplacement. Lorsqu'on se déplace, on ne voit pas pareil et un autre possible se dessine.

Le Théâtre Antoine Vitez ne se contente pas de programmer des spectacles. Lui aussi se déplace. Et lorsque nous organisons des ateliers dans les écoles ou avec les parents, quand nous assurons une présence artistique dans un quartier ou que nous élaborons un projet avec des habitants, je rencontre une vitalité à rebours de la désespérance politique du moment. Lors de chacun de nos déplacements dans les quartiers d'Ivry, à l'école de la vie, enrichis d'autres expertises que celles que nous prétendons offrir en partage, je constate que la solidarité n'est pas un vain mot et que le goût de l'innovation est partagé.

Traversant la Méditerranée, j'ai la même impression que les pires scénarios ne sont pas sans alternative. À l'Institut supérieur d'art dramatique de Tunisie par exemple, je rencontre ces jeunes qui ont participé, qui participent encore, au printemps démocratique du Maghreb, et je vois comme ils font corps lorsqu'ils jouent ou qu'ils dansent, comme leur dignité retrouvée peut les embellir. À Tunis, à Athènes, à Barcelone, à Ivry, on s'honore du titre de citoyen. Et ça fait du bien.

Ce qui se joue d'essentiel dans le temps suspendu de la représentation artistique n'a de sens qu'en relation avec la vie de la cité. Le déplacement, c'est le propre de l'art, il transporte et il transforme, mais à la condition de prendre le temps de s'inscrire dans une relation. Ce qui se dit ou se chante sur le plateau, ce que la musique ou la danse expriment, tout cela n'a de réelle portée que dans la reconnaissance de la dignité de ceux à qui le geste est adressé, c'est-à-dire, contre vents et marrées, à l'ensemble de la société. C'est le cœur de notre mission de service public, à la mesure d'une ville dont nous essayons de mettre en résonance les émotions et les espérances.

Christophe Adriani, directeur

Méditerranées

Invention d'une culture du vivre-ensemble

Le Théâtre Antoine Vitez, associé à d'autres partenaires de France et de Tunisie (des théâtres, des compagnies artistiques, des établissements universitaires, des organisations syndicales), se donne pour feuille de route l'articulation de temps de pensée et de temps de partage artistique autour des mythes et réalités contemporaines du bassin méditerranéen, ce foyer culturel auquel nous devons tant et qui n'en finit pas de s'enrichir de nos migrations.

Nous vous convions, pour inaugurer cette aventure pluriannuelle, à débattre avec ses pionniers : Gérard Astor, auteur dramatique, Nicolas Hocquenghem, metteur en scène, Dominique Rebaud et Sébastien Lefrançois, chorégraphes, Adel Habbassi, universitaire, Carl Saily, syndicaliste cheminot. Une rencontre enrichie de la présence de deux universitaires tunisiens auxquels se joindront des artistes en résidence au Théâtre d'Ivry, Gaël Faye et Isabelle Fruleux, qui portent eux aussi cette « esthétique de la relation » chère à Édouard Glissant, dont la pensée nous accompagne fraternellement.

La journée est ouverte à toutes les compétences, comme une université populaire. Les exposés sont suivis de controverses et d'échanges.

Samedi 7 novembre de 9 h 30 à 18 h

Première table ronde

Fathi Triki⁽¹⁾ : *Vivre ensemble dans la dignité*

Gérard Astor⁽²⁾ : *Le partage de la métaphore*

Deuxième table ronde

Rachida Triki Boubaker⁽³⁾ : *Processus créateur et inter-culturalité*

Adel Habbassi⁽⁴⁾ : *Le Maghreb, une géoculture de passage(s) et de brassage(s)*

(1) Professeur émérite de philosophie à l'Université de Tunis, titulaire de la chaire UNESCO de philosophie pour le monde arabe. (2) Auteur dramatique, coordonnateur général du projet Méditerranées. (3) Universitaire et critique d'art, présidente et membre fondatrice de l'Association Tunisienne d'Esthétique et de Poétique. (4) Universitaire, coordonnateur du projet Méditerranées pour les pays arabes.

« *Le monde se créolise,
c'est-à-dire que les cultures du monde
mises en contact de manière foudroyante [...] se changent en s'échangeant
à travers les heurts irrémédiables,
des guerres sans pitié mais aussi
des avancées de conscience et d'espoir.* »

Samedi 26 septembre à 17 h

Envol de la saison

Comprend qui peut !

Boby Lapointe repiqué

Six zélés fans de Boby se retrouvent pour une maous bing bang partie. Yéti, Sarah Olivier, Elisabeth Keledjian, Nicolas Jules, Dimoné et Imbert Imbert, rendent un hommage tendre et joyeux au maître du calembour bon et du jeu de mot laid. Ils revisitent les refrains fantaisistes et lunaires du chanteur, dans une ambiance de cirque intime et débridé, nous entraînent dans un tourbillon festif propre à démarrer cette saison avec légèreté et bonne humeur.

Coproductions : Festival Chantons sous les pins et Printival Boby Lapointe.
Avec le soutien du Conseil général des Landes et de la Région Languedoc Roussillon.

Entrée libre sur réservation

à 19 h

Présentation de la saison

En une heure et pas beaucoup plus c'est promis, on vous présente les grandes tendances de la saison, les artistes invités en résidence, le programme du Cabaret de curiosités, les ambitions de notre voyage en Méditerranée. Après, on lève le verre et on danse.

Entrée libre sur réservation

à 21 h

Jazzbal Gasconcubin de la Compagnie Lubat de jazzcogne

La compagnie Lubat vient fêter avec nous cet envol, avec la générosité musicale qu'on lui connaît et le désir absolu de partage sans frontière. Le grand Bernard est accompagné de sa plus proche famille, au sens strict comme au sens figuré, et de l'accordéoniste Michel Macias, complice en swing et en musette sous le soleil occitan.

« Pour s'enjazzdanser à l'ouïe à l'œil de la tête au pied, laisser bouger swinguer tout ce qui peut groover, toutes générations entremêlémélo mêlées... ». Bernard Lubat

Compagnie Lubat

Piano, voix :
Bernard Lubat
Guitare, voix :
Fabrice Vieira
Accordéon :
Michel Macias
Batterie : Louis Lubat
Basse : Jules Rousseau
Guitare : Thomas Boudé
Sax : Raphaël Quenehen

Accès libre

Dimanche 27 septembre à 15 h

Présentation des spectacles « à voir en famille »

On fera court, on fera simple mais on vous surprendra, en compagnie du jongleur Jive, pendant que les enfants s'initient à la danse...

Entrée libre sur réservation

Le P'tit Bal du Tire-Laine

C'est un bal pour petits et grands où les enfants mènent la danse. Ils auront été préalablement initiés par la chorégraphe, qui a recueilli ce savoir faire dans les Balkans lors des fêtes de mariages. L'orchestre entonne des musiques d'Europe de l'est et du bassin méditerranéen ; de farandole en tarentelle, il est tentant de rentrer dans le cercle et même ceux qui choisiront de faire tapisserie apprécieront la musique.

A vivre en famille, dès 6 ans

Compagnie du Tire-Laine
Collectif Swings du monde

Danse : Nathalie Renard
Flûtes, saxophone : Laurent Dionnet
Basse : Stéphane Beaucourt
Accordéon : David Laisne
Guitare : Gautier Berger
Batterie : Eric Navet

Accès libre



Vendredi 2 octobre à 20 h

Cabaret de curiosités

Avec ce spectacle, nous inaugurons le Cabaret de curiosités, un rendez-vous en chansons avec l'étrangeté et la fantaisie.



© S.Laniray

Tarif B

Auteur-compositeur-interprète : Yanowski
Violon : Anne Le Pape ou Hugues Borsarello
Piano : Samuel Parent
Lumières : Fred Brémond
Son : Jean-Christophe Dumoitier
Costumes : Emilie Bonheure
Sous le regard de Sarkis Tcheumlekdjian
Production : Avril en Septembre.
Avec le soutien des Bains-Douches de Lignières
(Scène de musiques actuelles Pôle chanson Région
Centre),
La Grange du Tremblay à Bois d'Arcy (78), La MPAA /
St Germain Paris 6^e, l'ADAMI, le CNV, la SACEM.

Yanowski La passe interdite

Nous entrons dans un univers fantasque. Le charisme de Yanowski s'impose et nous adhérons à sa fiction expressionniste et nomade. Il nous fait voyager des bars enfumés de Buenos Aires aux cabarets d'Europe centrale. Chaque chanson fait advenir un nouveau personnage inquiétant qui vient peupler un théâtre imaginaire.

Ce chanteur magnétique, entouré de musiciens d'exception, illumine la scène pour nous parler d'amour, d'amitié, de folie, avec humour et dérision.



Mercredi 7 octobre à 14 h 30
Dimanche 11 octobre à 16 h

Scolaires :
lundi 5 octobre à 14 h 30
Mardi 6, jeudi 8, lundi 12 octobre
à 10 h et 14 h 30

La tête de l'emploi

Antoine Sahler

Deux enfants dressent le portrait de leurs voisins : Marcel Croûte, le fromager, Annabelle Seringue, la jolie infirmière, Augustin Delco, un garagiste timide caché sous les capots... Ils dépeignent la vie toute simple des commerçants, des artisans et autres travailleurs qui peuplent notre quotidien.

Antoine Sahler, auteur-compositeur-interprète, enchaîne les créations aux côtés de Sophie Forte, Juliette, Lucrèce Sassella ou François Morel. Ce dernier lui prête main forte pour porter à la scène le livre-CD pour enfants qu'ils ont fabriqué ensemble.

FESTIVAL DE MARNE

Le Festi'Val-de-Marne est une initiative soutenue par le Conseil Départemental du Val-de-Marne.

Création
À voir en famille, dès 7 ans
Durée : 50 mn
Tarif : 6 €

Chant, piano, trompette,
percussions : Antoine Sahler
Guitare, banjo, euphonium,
percussions : Laurent Madiot
Piano, ukulélé, flûte traversière,
percussions : Lucrèce Sassella
Regard extérieur et
co-mise en scène : François Morel

Coproductions : Le Théâtre
d'Ivry-Antoine Vitez,
Le Festi'Val-de-Marne, Gommelette production.
Avec l'aide du CNV.

**Carte blanche à « Ulysse Productions »,
« Maison d'Artistes » basée à Figeac (46)**

Keith Kouna

Auteur compositeur québécois libre d'aller où il veut, de sortir des cases dans lesquelles on voudrait le mettre, ex leader d'un groupe de punk, chanteur folk, il peut aussi revisiter une partie du répertoire de Schubert et le mettre en chanson.

Pacifiste inconnu • JeHaN & Lionel Suarez

Associé au formidable accordéoniste Lionel Suarez, JeHaN offre une re-lecture bouleversante de l'univers de Leprest.

« JeHaN s'avance sur la scène vivante de l'émotion et si le cœur est le muscle de l'amour, ah ! que voilà un bel athlète ! ».

Claude Nougaro

Askehoug

Dandy punk décalé et poétique avec la classe et la décadence de Gainsbarre, cet irrésistible moustachu est aussi barré que doué.

Samedi 10 octobre à 20 h - La JIMI

**Carte blanche à « Le Terrier Productions »,
structure de tournées et de management basée à Mons en Baroeul (59)**

Tony Melvil

« Des chansons qui taquinent la mort avec panache, nous font tourner en rond dans une cellule de prison, tandis qu'une belle guitare, précise et distinguée, s'évade, laissant dans son sillage de lointaines réminiscences de blues... ». Valérie Lehoux, Télérama

Les Tit' Nassels

« Soyons fous ! ». C'est le slogan de ce duo soudé à l'humour caustique.

Lénine Renaud

Marxistes tendance Groucho, ces joyeux compères ont tout appris de leurs anciennes formations respectives (VRP, Nonnes Troppo, Suprêmes Dindes, Marcel et son orchestre) pour ne garder que l'essentiel : des textes drôles et décapants en hommage aux héros et victimes du quotidien. « Mets tes faux-cils, deviens Marteau » !

La JIMI, c'est le rendez-vous des productions alternatives, associatives, coopératives. Le Hangar accueille des groupes issus des mouvances rock, électro et hip-hop. Le Théâtre Antoine Vitez est la scène chanson. On peut circuler librement entre les deux salles voisines avec le Pass journalier.

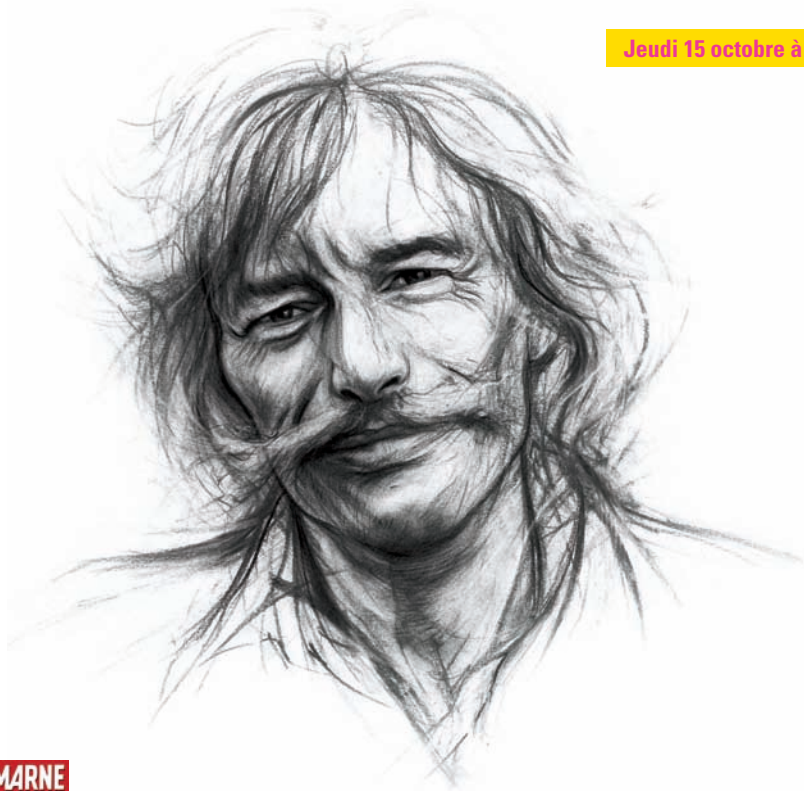


© Stéphanie Lacombe

**10 € pour la journée,
donnant aussi simultanément
aux concerts du Hangar et du Tremplin.
Réservations au Festi'Val-de-Marne
01 45 15 07 07**

Jeudi 15 octobre à 20 h

© Ernest Pignon-Ernest



FESTIVAL DE MARNE

20 € plein tarif

12 € tarif réduit

Avec : Valéria Altaver (lyrique),
Nicolas Bacchus,
Jérémie Bossone,
Michel Bühler, Imbert Imbert,
Jules, Claudine Pennont,
Thomas Pitiot,
Julie Rousseau,
Tedji (rappeur),
Wally et Zora
Accordéon : Viviane Arnoux
Batterie : Yvan Descamps
Basse : Franck La Rocca
Piano : Michel Kanuty
Son : François-Xavier Guérin

Coproductions : Aubercaïl,
Espace Paul Eluard de Stains
et L'Océan Nomade.

Guitare, chant : Garance
Guitare électrique, samples : Tomislav

C'est un joli nom camarade 16 artistes chantent Ferrat

La France qui ne possède en or que ses nuits blanches n'a pas oublié Jean Tenenbaum, alias Jean Ferrat. Le collectif de chanteuses et de chanteurs rassemblés par Thomas Pitiot en fait la démonstration éclatante. La diversité de leurs univers musicaux et leurs fortes personnalités permettent, sans froisser les puristes, de redécouvrir un répertoire cher à nos cœurs.

1^{ère} partie Garance

Si la femme est l'avenir de l'homme, on le doit sans doute à l'obstination féminine et féministe de fortes têtes telles que Garance, chanteuse au cœur tendre qui ne se laisse pas marcher sur les pieds.



Tarif A

Chant : Camélia Jordana
(Auteurs : Camélia Jordana, Babx...)
Clavier : Donia Berriri
Basse, contrebasse : Sébastien Gastine
Claviers : Laurent Bardainne
Batterie : Steve Argüelles
Guitare : Nicolas Villebrun
Production : Astéries spectacles.
Avec le soutien des Théâtres Sorano
et Jules Julien de Toulouse.

Camélia Jordana Dans la peau

On connaît sa voix fascinante, candide, chaude et légèrement voilée, mais on découvre peu à peu son écriture concise et nette, la marque d'un style personnel qui s'affirme au fil du temps. Beaucoup d'amour, de générosité et de mélancolie inquiète, sous l'apparente légèreté d'un verbe qui caresse l'auditeur dans le sens du poil. Camélia Jordana fait sourdre de ses chansons une révolte épidermique, intime et populaire. Elle a trouvé en Babx, qui signe une partie des titres de son répertoire, un complice de confiance.

« Camélia excelle surtout quand elle chante ce qui lui ressemble ».

Valérie Lehoux, Télérama



Rue Oberkampf

Elie Guillou

C'est l'histoire abracadabrantesque d'un chanteur débutant qui doit descendre la rue Oberkampf pour atteindre le Bataclan, la grande salle de concert du boulevard Voltaire. Passant de l'agence Pôle emploi au café-concert, de la boucherie chevaline au PMU, de boîte de nuit en maison de production carnassière, il apprend à survivre dans un monde sans pitié sans se départir de sa tendresse candide. Elie Guillou a choisi l'ironie pour nous conter, avec légèreté, son parcours d'artiste précaire mais déterminé.

Tarif B

Écriture,
interprétation,
guitare : Elie Guillou
Regard extérieur
et attentionné :
Xavier Lacouture
He Ouais Mec Productions.

Mercredi 9 décembre à 14 h 30
Samedi 19 décembre à 17 h
Dimanche 20 décembre à 16 h

Scolaires : jeudi 10, vendredi 11, lundi 14, mardi 15, jeudi 17, vendredi 18 décembre à 14 h 30. Samedi 12 décembre à 10 h (durée : 55 mn)

Création pour tous,
dès 8 ans et sans limite d'âge

Durée : 1 h 10

Tarif B

(Dis)-cordes

En Grèce antique, Éris, déesse de la discorde, introduit le chaos dans ce monde et oblige les hommes à se remettre en question. Cette divinité allégorique semble rôder sur le plateau où sept artistes rompus aux arts du jonglage et des agrès sont aux prises avec la matière et l'apesanteur, en accords et désaccords majeurs. Soutenus ou entravés tour à tour par des centaines de mètres de corde, ils nous associent à leur quête d'harmonie.

Sens Dessus Dessous est une compagnie de cirque contemporain dont nous avons accueilli, en 2015, le très beau spectacle *Linéa*. Elle revient aujourd'hui en création, à la faveur d'une collaboration décisive avec La Briqueterie.

Cirque chorégraphique pour septet circassien et 999 mètres de corde

Compagnie Sens Dessus Dessous

Conception et auteurs :

Jive Faury et Kim Huynh

Avec : Jive Faury, Kim Huynh,

Alain Fernandez, Jérémie Halter,

Morgane Widmer, Sarah Hachin,

Elia Perez Guisado

Costumes : Sandrine Rozier

Musique originale et création sonore :

Pierre Le Bourgeois

Création lumières, régie : Lionel Vidal

Collaborations artistiques : Gilles Rémy,

Françoise Lepoix

Production : Compagnie Sens Dessus Dessous.

Coproductions et résidences :

Le Théâtre d'Ivry-Antoine Vitez, Le Sirque /

Pôle National des Arts du Cirque de Nexon Limousin,

La Verrerie d'Alès / Pôle National Cirque

Languedoc - Roussillon.

Aide à l'écriture et à la production de l'Association Beaumarchais - SACD

Résidences : La Briqueterie - CDC Val-de-Marne, Théâtre de Châtillon,

CIRCA Auch - Gers -

Midi-Pyrénées - Pôle National des Arts du Cirque, Le Nouveau Relax -

Chaumont, La Maison des Jonglages /Centre Culturel Jean Houdremont -

la Courneuve, L'Entre-Pont - Nice, Le Moulin de l'Étang - Billom.

Avec l'aide de la DRAC Île-de-France, du Conseil Départemental du Val-

de-Marne et (en cours) d'ARCADI, DGCA - ministère de la culture

Avec le soutien de La Coupole - Scène nationale de Sénart (77), 2R2C/

ARCADI (Pistes Solidaires),

Le Théâtre Gérard Philippe - Champigny-sur-Marne.



Samedi 12 décembre à 20 h

© Markus Fauvelle



Cabaret de curiosités

Représentation pour les collèves
vendredi 11 décembre à 10 h

A voir en famille, dès 8 ans

**En deux actes d'une heure
(pâtes offertes à l'entracte)
Tarif B**

Compagnie la Girandole

Pièce en deux actes d'après Dario Fo
Avec Patrick Dray et Luciano Travaglino
Musique : Fiorenzo Carpi et Enzo Jannacci
Mise en scène de : Cathie Biasin et
Luciano Travaglino
Production : Compagnie la Girandole.

La Lune et l'Ampoule Dario Fo

Dans une atmosphère fellinienne, en équilibre entre le théâtre et le cabaret, la variété et la chanson, un pur moment de tendresse dans la langue de Dario Fo, pour qui « *l'éclat de rire révèle le sens critique, la fantaisie, l'intelligence, le refus de tout fanatisme* ».

« *La Girandole nous fait présent d'un épatant spectacle de cabaret à l'italienne, truffé de sketches drôles, de saynètes savoureuses et de chansons, pour la plupart en langue milanaise, traduites aussitôt en français, par politesse exquise. On sourit, on rit, on est ému devant ce duo pittoresque, inventif, où l'art du mime, du clown et du bonimenteur se marie en toute complicité à la parole vive, sentimentale, caustique, sublimement populaire du désopilant jongleur de génie qui a eu le prix Nobel* ».

Jean-Pierre Léonardini, L'Humanité



L'Arve et l'Aume

Antonin Artaud

Alice a quitté sa maison pour se retrouver dans un monde qui n'a plus de sens. Dodu Mafflu, l'œuf grammairien, tour à tour professoral, littéral ou absurde, lui enseigne comment les choses et les mots peuvent entretenir un rapport variable et distendu. Nous sommes dans la chambre d'Alice, symbolisée par une armoire, objet quotidien qui se transforme.

Avec un dispositif simple, la compagnie T.O.C. propose un spectacle itinérant pensé pour faire entendre au jeune public la langue d'Antonin Artaud. Écrit à l'Hôpital de Rodez en 1943, corrigé et repris en 1946, *L'Arve et l'Aume* est une traduction et une adaptation d'un chapitre d'*Alice au Pays des Merveilles* de Lewis Carroll.

Hors les murs et collèges
Durée : 35 mn

Compagnie T.O.C.

Avec : Emilie Paillard

Mise en scène : Mirabelle Rousseau

Dramaturgie : Muriel Malguy

Scénographie : Clémence Kazémi

Régie générale : Esther Silber

Son : Kerwin Rolland

Lumières : Manon Lauriol

Costumes : Marine Provent

Production : Compagnie T.O.C.

Coproductions : Le Conseil général de Seine-Saint-Denis i dispositif In Situ, le Collège Jacques Prévert de Noisy Champ, en partenariat avec Le Nouveau Théâtre de Montreuil.

La Compagnie T.O.C est conventionnée par la DRAC et la Région Ile-de-France.

Samedi 9 janvier à 17 h
Mercredi 13 janvier à 10 h
Samedi 16 janvier à 17 h

Scolaires : lundi 11, mardi 12, jeudi 14,
vendredi 15 janvier à 10 h et 14 h 30

A voir en famille, dès 5 ans

Durée : 45 mn

Tarif B



Compagnie la Rousse

Mise en scène : Nathalie Bensard

Avec : Marie Craipeau et Ina Mihalache

Costumes et création plastique :

Elisabeth Martin

Scénographie et régie générale :

Frédéric Plou

Création lumières : Agathe Patonnier

Composition musique : Marie Craipeau

Arrangements et création sonore :

Valentin Réault

Piano : Ayame Suzuki

Assistante : Emmanuel Peytoun

La compagnie La Rousse est en résidence
à Pontault-Combault (77).

Avec le soutien de la DRAC Île-de-France, aide à la
production, du Conseil général de Seine-et-Marne,
aide à la création d'ARCADI Île-de-France / parcours
d'accompagnement.

Virginia Wolf © 2012 Maclear/Arsenault, book published
by Kids Can Press for the English edition and
Les Éditions de la Pastèque for the French Edition.

Virginia Wolf

Ode à l'imaginaire et à la création, voici l'histoire délicate de deux enfants, deux sœurs, Virginia et Vanessa. Virginia est quelquefois d'humeur féroce, elle est prise d'un cafard si intense que toute la maison semble sens dessus dessous. Elle grogne et hurle alors à la lune comme un loup. Vanessa fait tout ce qu'elle peut pour lui remonter le moral, mais rien n'y fait... Jusqu'à ce que Virginia parle à Vanessa d'un lieu imaginaire et apaisant, un endroit merveilleux nommé Bloomsberry.

Le spectacle s'inspire du très bel album pour enfants écrit par Kyo Maclear et illustré par Isabelle Arsenault.



Crue Martin Schwietzke

Il chemine comme en rêve, à la recherche de sa propre mythologie, où le minéral, le végétal, l'animal et l'humain sont en dialogue. Par un langage corporel qui tient de la chorégraphie et du mime, inspiré par l'expressionnisme allemand et le butô japonais, Martin Schwietzke donne vie à la matière et propose une expérience sensorielle au public. La proximité de la scène fait vivre au spectateur ce jeu avec l'apesanteur propre à l'art du jonglage, qui donne vie au papier de soie, à l'argile, à la branche de buis...

Mercredi 3 février à 14 h 30
Vendredi 5 février à 20 h
Samedi 6 février à 17 h
Mercredi 10 février à 14 h 30
Samedi 13 février à 17 h
Dimanche 14 février à 16 h

Scolaires : jeudi 28 et vendredi 29 janvier
à 14 h 30. Lundi 1^{er}, mardi 2, jeudi 4, lundi 8,
mardi 9, jeudi 11 février à 14 h 30
(durée : 45 mn)

Création pour tous,
dès 6 ans et sans limite d'âge
Durée : 1 h 15
Tarif B

Compagnie Les Apostrophés

Auteur et interprète :
Martin Schwietzke
Collaboration artistique :
Claire Heggen
Costumes et conseils éclairés :
Sandrine Rozier
Scénographie :
Martin Schwietzke
Création lumière : Bernard Revel
Création sonore et composition :
Karl Naegelen

Production et diffusion :
Compagnie Les Apostrophés /
si par hasard.
Coproductions : La Maison des
Jonglages - Scène conventionnée de La
Courneuve, Le Théâtre d'Ivry-Antoine
Vitez, L'Odyssee, Scène conventionnée
de Périgueux.

Avec le soutien et/ou accueils en
résidence : Le Sirque, pôle national des
arts du cirque.

Aide à la création de la Région
Languedoc-Roussillon et du Conseil
général du Gard.

Avec le soutien du Département
de Seine Saint-Denis dans le cadre
d'un projet de résidence.

Crue a été l'un des projets lauréats lors
des Plateaux du groupe Geste(s)
en décembre 2014.



1^{ère} partie Jérémie Bossone

Un artiste « voyant » à la dégaine voyou, entre chanson française et rock'n'roll.

Arno

Avec sa voix éraillée, son humour subversif, ou sa rock'n'roll attitude, Arno est égal à lui-même depuis 40 ans. Ses interprétations de Brel ou d'Adamo sonnent comme d'authentiques créations, tant il maîtrise l'art d'être fidèle en « changeant tout le bazar ». L'air de rien, ses reprises comme ses propres chansons à la simplicité confondante nous tirent les larmes pour mieux nous apaiser. Arno est un grand tragédien de la chanson.

Tarif A

Distribution en cours.
Production : Richard Walter Productions.

Hasse Poulsen & H el ene Labarri ere

Mardi 16 f evrier   20 h

Busking

Les deux superbes improvisateurs n'en sont pas   leur premi ere rencontre mais ce concert in edit est pour eux l'occasion d'exprimer   deux voix leurs penchants respectifs pour le r epertoire chant e. Hasse Poulsen ne cache pas ses influences du c ot e de Leonard Cohen, Bob Dylan ou Tom Waits, quand l' energique et aventureuse contrebassiste ne d edaigne pas de revisiter *La chanson de Craonne*. Le patrimoine raviv e par la puissante modernit e d'un jazz debout et libertaire.

SONS
D'HIVER

Le Festival Sons d'hiver est une initiative soutenue par le Conseil D epartemental du Val-de-Marne.

**Cr ation
Tarif A**



Rebotier meets B ela

Jacques Rebotier, compositeur et po ete inclassable, rencontre les virtuoses du quatuor   cordes B ela pour un Tour de paroles comme on dirait un Tour de chant. Des chansons emprunt ees au r epertoire vari etes/jazz (*L' et e indien* de Joe Dassin, *My Funny Valentine*...), au r epertoire traditionnel (*La jument de Michao*, *Un oranger*...), au r epertoire classique (transcriptions, r e critures de Bach, Berlioz, Schubert...) auxquelles s'ajoutent des compositions originales (musique et texte de Jacques Rebotier). Les chansons sont d etourn ees, les paroles virant au rouge ou vert de la critique sociale et  cologique, les musiques virant du tonal   l'atonal, au bruitiste, dans toutes les ressources des  critures contemporaines.

Cr ation par  tape

Texte, musique, voix : Jacques Rebotier

Quatuor B ela :

Violons : Julien Dieudegard
et Fr ed eric Aurier

Alto : Julien Boutin

Violoncelle : Luc Dedreuil

R egie g en erale, vid eo, son : Fr ed eric Rui

Production : Compagnie voQue

Coproductions : Le Th eatre d'Ivry-Antoine Vitez,
Sons d'hiver, La Cit e de la Voix (V ezelay),
Quatuor B ela.

Avec l'aide du Conseil D epartemental du
Val-de-Marne, la SACEM, l'ADAMI, la SPEDIDAM.
Convention minist ere de la Culture et de la
Communication / DRAC Ile-de-France.

Mercredi 17 février à 20 h
Judi 18 février à 20 h
Vendredi 19 février à 20 h
Samedi 20 février à 17 h

Création
Tarif A

Pass à 25 euros
pour ces deux spectacles

Livret et mise en scène : Juliette

Conseillère artistique : Leïla Cukierman

Chant, accordéon, clarinettes :

Dominique Bouchery

Chant, contrebasse : Bruno Martins

Chant : Jean-Michel Mouron

Chant, guitares, dulcimer à marteaux, cajòn :

Gilles Raymond

Création lumière : Christian Pinaud

Création sonore : Alain Liette

Arrangements musicaux : Entre 2 Caisses

Lumières : Patricia Deschaumes

Son : Alain Liette

Décor et costumes : en cours

Production : Entre 2 Caisses.

Coproductions : Le Théâtre d'Ivry-Antoine Vitez,

Le Train-Théâtre-Portes-les-Valence,

Les Bains-Douches-Lignièrès,

Le Théâtre sortieOuest- Béziers,

Le Théâtre des Pénitents-Montbrison.

Avec l'aide de la Région Rhône Alpes et du Conseil général de la Drôme.



Entre 2 Caisses

Ils ont eu envie d'aller voir chez elles s'ils s'y retrouvaient, envie de porter les mots des filles avec leurs corps et leurs voix mâles, sans jamais se travestir. Ivry retrouve les quatre chanteuses d'Entre 2 Caisses qui viennent ici porter, sous la conduite de Juliette, les mots des auteures (ou autrices) telles que Melissmell, Anne Sylvestre, Françoise Hardy, Zaz, Chloé Lacan, Evelyne Gallet, Michèle Bernard et Brigitte Fontaine.

« Ils m'amuse à jouer les paillards braillards, les grandes gueules. Leur audace grivoise mâtinée de tendresse à peine dissimulée me touche, moi féministe convaincue. A les regarder et les écouter, je me suis surprise à les imaginer, ces quatre mecs, bien mecs, ne chanter que des chansons de femmes ».

Leïla Cukierman, provocatrice artistique



© Jeanne Garraud

Michèle Bernard & Monique Brun

Un p'tit rêve très court

Samedi 20 février à 20 h

Nous souhaitons conclure une semaine en compagnie des garçons d'Entre 2 Caisses, avec au moins une des poétesses qu'ils se sont risqué à incarner. Et voilà justement que Michèle Bernard rodait un tout nouveau spectacle en compagnie de Monique Brun. Un cadeau.

« Un petit rêve très soyeux, bordé de coton pour aussi parler de la beauté du monde. Pour chanter et dire l'espérance dans l'errance. Pour prendre le temps de caresser le temps qui passe, les pieds bien ancrés dans le réel où s'abreuvent les mots des poètes. Pour ne pas se laisser déborder par le mal à l'âme, croquer la vie à pleines dents ». Michèle Bernard

Tarif A

Textes, musiques, accordéon, chant :
Michèle Bernard
Textes, chant, poésies : Monique Brun
Régie générale, lumières : Julie Berthon
Production : Vocal 26.

Mercredi 9 mars à 14 h 30

Samedi 12 mars à 17 h

Représentations pour les collèges
jeudi 10 et vendredi 11 mars à 14 h 30

A voir en famille, dès 9 ans

Durée : 1 h

Tarif B



Librement inspiré de

***The Mugby junction* de Charles Dickens**

Collectif Quatre Ailes

Avec : Julie André, Claire Corlier,
Jean-Charles Delaume, Damien Saugeon

Mise en scène et scénographie :

Mickaël Dusautoy

Vidéo et scénographie : Annabelle Brunet

Scénographie : Perrine Leclere-Bailly

Collaborations artistiques :

David Segnieur, Layla Nablusi

Lumières : Caroline Vandhamme

Musique et design sonore : S Petit Nico

Costumes : Marthe Dumas

Perruques et maquillages : Nathy Polak

Coproductions : Le Collectif Quatre Ailes, La Scène
Watteau - Théâtre de Nogent-sur-Marne. Avec l'aide
à la production de la DRAC Île-de-France, du Conseil
Départemental du Val-de-Marne et de l'ADAMI, avec
le soutien d'ARCADI Île-de-France. Avec le soutien
d'Écart Anis Gras Le lieu de l'autre, de l'Espace
Périphérique (Ville de Paris-Parc de la Villette), Les
Tréteaux de France, Le Théâtre des-Quartiers-d'Ivry.

L'embranchement de Mugby d'après Charles Dickens

Dans l'Angleterre du XIX^e siècle, un homme descend subitement du train en pleine nuit, sur le quai de Mugby, là où toutes les lignes du pays convergent. Il décide de s'attarder quelques jours dans cette ville, le temps de réfléchir à la destination à prendre et au sens à donner à sa vie. Le Collectif Quatre Ailes fait théâtre du récit littéraire de Dickens, en combinant magistralement les techniques de l'animation : collages, maquettes, dessins, vidéo.

Programmation en collaboration avec le Théâtre des Quartiers d'Ivry.



Les Indes • Édouard Glissant

Cela commence en 1492, sur les traces de grands bateaux européens à la recherche des Indes. C'est la traversée effrayante, la découverte d'un nouveau monde, puis la conquête, les massacres, la traite des êtres humains dans le commerce triangulaire avant qu'enfin souffle un vent de liberté, quand Toussaint Louverture proclame la république haïtienne... Isabelle Fruleux porte à la scène le poème épique d'Édouard Glissant, œuvre de jeunesse où il invente avant même qu'il la théorise sa poétique de la relation. La composition musicale de Thomas Savy éclaire ce récit exemplaire.

« *A travers le Jazz, nous pourrions percevoir le choc de ces mises en présence des peuples et la naissance d'un entrelacement culturel croissant jusqu'à innover notre présent* ». Isabelle Fruleux

Le poème de Patrick Chamoiseau *Lampedusa : ce que nous disent les gouffres* est intégré dans la création orchestrale, en écho au naufrage des migrants aux portes de l'Europe.

Compagnie Loufried

Direction artistique, mise en scène :
Isabelle Fruleux

Direction musicale, compositions :
Thomas Savy

Avec :

Voix : Isabelle Fruleux

Clarinette, clarinette-basse : Thomas Savy

Electroacoustique : Eddie Ladoire

Contrebasse : Felipe Cabrera

Saxophone : Raphaël Imbert

Percussions : Sonny Troupé

Scénographie : Anabell Guerrero

Production déléguée : Compagnie Loufried

Coproductions : Théâtre d'Ivry-Antoine Vitez,

L'OPERA et le Carré-Les-Colonnes

Avec l'aide à la création du Conseil Départemental
du Val-de-Marne,

(Ville de Bordeaux et Ministère

de la Culture en cours).

Résidence de répétitions au Théâtre de Bligny.

Mercredi 16 mars à 14 h 30
Samedi 19 mars à 17 h

Scolaires : jeudi 17 et vendredi 18 mars
à 10 h et 14 h 30

A voir en famille, dès 6 ans

Durée : 55 mn

Tarif B



Compagnie Ingaleo

Mise en scène : Léna Bréhan

Texte : Colas Gutman

Collaboration artistique :

Alexandre Zambeaux

Avec : Rachel Arditi, Laure Calamy, Julie

Pilod, Alexandre Zambeaux

Musiques : Frédéric Fleischer

Lumières : Jean-Luc Chanonat

Costumes : Julie Deljehier

Scénographie: Camille Duchemin

Projet soutenu par le collectif de producteurs jeune public associés d'Île-de-France.

Production : Compagnie Ingaleo

Production déléguée : Le Théâtre Paris-Villette.

Coproductions : Le Théâtre Paris-Villette, La Scène

Watteau - scène conventionnée de Nogent-sur-

Marne, L'Espace culturel Boris Vian - Les Ulis.

Avec le soutien de la DRAC Île-de-France et de la Ville de Paris.

Les inséparables

Les tribulations d'un couple qui se sépare et la nouvelle vie d'une famille recomposée sous le regard sans pitié des enfants. Un humour réjouissant colore cette histoire grave. Léna Bréban, comédienne talentueuse, adapte ici un texte de Colas Gutman, auteur jeunesse publié à L'École des loisirs.

« Quand papa a déménagé, il m'a dit que c'était moi, maintenant, l'homme de la famille. Delphine a voulu l'être aussi, même si c'est une fille, parce qu'elle est l'aînée. OK j'ai dit.

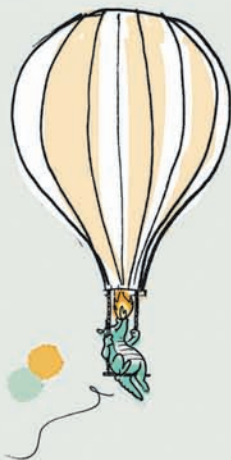
De toute façon, avec ce qui nous arrive, on ne sera pas trop de deux hommes de la famille ».



Samedi 26 mars à 17 h
Mercredi 30 mars à 10 h
Samedi 2 avril à 17 h
Dimanche 3 avril à 11 h

Scolaires : jeudi 24, vendredi 25,
mardi 29, jeudi 31 mars,
vendredi 1^{er} avril
à 9 h 45 et 10 h 45

Création à voir en famille,
dès 3 ans
Durée : 35 mn
Tarif B



Chaque jour une petite vie

Au fil d'une journée qui recommence, les rituels de l'enfance forment la trame de moments d'émotions, un condensé de petites histoires tendres, d'instant présents, de rencontres, de partages. Sur scène, la musique de la pluie, un chant pour les papas-poules et les mamans-matins...

Les créations de la compagnie Méli Mélodie, au rythme particulièrement adapté aux tout-petits, sont pensées comme des parcours sensoriels à travers le chant, la musique et la narration.

Compagnie Méli Mélodie
Conception : Esther Thibault
Paroles, musiques, arrangements, chant
et jeu : Esther Thibault et Sylvia Walowski
Création lumière : Luc Souche
Ingénieur du son : Sylvain Briat
Costumes : Sabine Armand
Regard extérieur : en cours
Chargée de production : Gaëlle Mafart
Production : Compagnie Méli Mélodie
Coproductions : Le Théâtre d'Ivry-Antoine Vitez,
Paloma, Scène de musiques actuelles / Nîmes,
Résidence et soutien : L'association Eveil
Artistique des Jeunes Publics / Avignon
Théâtre Jacques Cœur / Lattes.
Ce spectacle a reçu l'aide de la création de la Région
Languedoc-Roussillon et de la ville de Montpellier.



Vendredi 25 et samedi 26 mars à 20 h

Création

Tarif A

Gaël Faye & Guillaume Poncelet

Rythmes et Botanique

Une voix, un piano droit et quelques machines, tels sont les outils dont disposent Gaël Faye et Guillaume Poncelet pour composer une dizaine de nouvelles chansons. Une voix qui délivre une poésie réaliste. À l'image d'un archipel, les textes sont des îlots indépendants les uns des autres mais baignant dans la même eau, à l'exacte température du piano. Un piano éventré dont le son chaleureux du bois et des mécanismes se révèle aussi important que les notes qui s'en échappent. Et enfin l'électronique pour triturer des samples, déployer des beat, explorer des *terras incognitas*.

Voix et textes : Gaël Faye

Piano droit, trompette, compositions :

Guillaume Poncelet

Machines : DJ Blanka

Création son : Vincent De Bast

Équipe technique du Théâtre

Production : Théâtre d'Ivry-Antoine Vitez.



Création

Tarif B

Nevché

Shooting Stars

Marilyn Monroe et Kurt Cobain (Nirvana), deux stars au destin tragique, nous ont légué leurs journaux intimes, leurs réflexions sur les femmes, leurs conditions, leurs désirs, mais aussi sur le succès et ses travers, les addictions, l'injustice. Entre concert littéraire, lecture musicale et poème rock, Frédéric Nevchéhirlian nous attire de l'autre côté du miroir, où, au-delà des apparences, nous croisons aussi Arthur Rimbaud, Vincent Van Gogh, Sylvia Plath, Antonin Artaud, Virginia Woolf, Pier Paolo Pasolini, Nicolas de Staël...

« Marilyn Monroe n'était pas seulement une blonde platine, symbole d'un idéal sexy féminin photogénique et posée là, une "sois-belle-et tais-toi" à qui l'on demande de ne surtout pas penser. De même pour Kurt Cobain. Il n'était pas juste ce junkie fébrile et nihiliste symbole d'une jeunesse désœuvrée ». Nevché

Un spectacle imaginé et réalisé par Nevché

Voix, guitare : Nevché

Guitare : Christophe Rodomisto

Batterie, percussions, harmonium :

Gildas Etenenard

Production : LES DITS SONT DE LA.

Coproductions : Le Théâtre d'Ivry-Antoine Vitez,

Le Train Théâtre de Portes-lès-Valence,

Le Merlan-Marseille, Le Semaphore-Cebazat

et La Coopérative Internexterne.

Avec l'aide de la DRAC PACA, la Région PACA,

le Conseil général des Bouches-du-Rhône, la Ville

de Marseille, l'ADAMI, la SPEDIDAM et le CNV.





Beyrouth - Paris - Tunis

Tarif A

Chant : Dorsaf Hamdani
Direction musicale, accordéon : Daniel Mille
Arrangements, guitare, oud : Lucien Zerrad
Violon : Zied Zouari
Percussions, oud : Youssef Zayed
Ingénieur du son : Thierry Legeai

Production internationale : Accords Croisés,
Coproductions : L'Institut Français de Tunisie,
La Cordonnerie-Cité de la Musique-SMAC
des Pays de Romans.

Avec le soutien du programme d'aide à
l'accompagnement de carrière de l'action culturelle
de la SACEM.

Dorsaf Hamdani chante Barbara & Fairouz

C'est une des grandes voix de Tunisie qui inaugure sous le signe du bilinguisme ce week-end, rassemblant des partenaires français et tunisiens embarqués dans une belle aventure au long cours, en Méditerranée. L'accordéoniste de jazz Daniel Mille, qui accompagna Nougaro, Higelin et Barbara, signe l'arrangement musical.

« Libres et mystérieuses, romantiques et frondeuses, adulées de part et d'autre de la Méditerranée, Barbara et Fairouz hantent l'imaginaire des chansons françaises et arabes : dans cet hommage croisé, la tunisienne Dorsaf Hamdani imagine le dialogue entre les deux divas. Alternant les chansons de chacune, elle leur prête sa voix ourlée tout en nuances, épousant notamment les accents primesautiers de Barbara avec un mimétisme saisissant ».

Anne Berthod, Télérama



© Ahmed Thabet



© Ahmed Thabet



© Ezer Mhasri



© Yassine Hamrouni

Une rencontre entre deux rives

Des artistes, des penseurs, des publics, peuvent-ils entreprendre ensemble de raviver la mémoire de nos filiations multiples et enchanter nos utopies ? C'est le pari auquel nous vous proposons de vous associer autour de spectacles, d'ateliers participatifs et de temps de convivialité. Si nous fondons un pont entre deux rives fortement reliées par l'Histoire, c'est avec l'ambition de parcourir les mythes et les réalités contemporaines de l'ensemble du bassin méditerranéen. Nous évoquerons aussi dès cette première édition notre dette culturelle envers la Grèce, foyer du théâtre et de la démocratie, foyer de résistance emblématique.

Avec les danseurs et chorégraphes Rochdi Belgasmi, Sébastien Lefrançois et Dominique Rebaud. Avec la Compagnie théâtrale de la Cité, l'auteur dramatique Gérard Astor et la comédienne Anastassia Politi.

Tunis - Ivry - Athènes

Vitez en fraternité avec Vilar

Les complices de ce projet se sont rencontrés au Théâtre Jean Vilar de Vitry-sur-Seine. Notre voisin poursuit son propre voyage en Méditerranée en abordant d'autres rivages lors de ses Plateaux Méditerranée, dont nous vous tiendrons informés.

Jeudi 21 et vendredi 22 avril à 20 h

Cabaret de curiosités

Tarif B

Lady Raymonde

Femme du peuple, Madame Raymonde part à New-York, ville de tous les plaisirs, de tous les fantômes, de toutes les folies. Elle en rêvait. Depuis le décor d'un petit bistrot parisien, elle nous raconte son périple avec sa gouaille, son franc-parler, son panache et son humour titi.

Accompagné de son fidèle drôle de zèbre à l'accordéon, Denis D'Arcangelo, robe au vent, talons hauts, ose une fois de plus ressusciter des chansons réalistes tombées dans l'oubli, mais il se risque aussi, à la faveur de son voyage transatlantique, à rendre hommage à Broadway. Il s'aventure même avec finesse à interpréter Trénet, Gainsbourg et Louis Aragon.

Mise en scène : Juliette
Chant : Denis D'Arcangelo
Accordéon : Sébastien Mesnil
Lumières : Célió Ménard
Production : Les concerts parisiens.





Samedi 21 mai à 17 h
Dimanche 22 mai à 11 h
Mercredi 25 mai à 10 h
Samedi 28 mai à 17 h
Dimanche 29 mai à 11 h

Scolaires : jeudi 19
et vendredi 20 mai à 10 h
Mardi 24, jeudi 26,
vendredi 27 mai
à 10 h et 14 h 30

A voir en famille, dès 4 ans

Durée : 45 mn

Tarif B



© Fabienne Henriët

*« Léo, ce qu'il aime Léo
Ce qu'il aime c'est l'eau
Sans bouée sans maillot
Et l'eau dessine sur sa peau
Des sapins des châteaux
Tout ridés rigolos. »*

A la création :

Arrangements, direction artistique :

Jean-Jacques Nyssen

Conseiller technique iPad : Martin Depaire

Scénographie : Romina Pace

Lumières : Olivier Arnoldy

Une production de l'ASBL Turquoise en coproduction
avec le Centre Culture de l'arrondissement de l'Huy.

Les tympanes pimpants

Trois artistes sur scène et trois iPad... mais la technologie rime, dans ce spectacle, avec musique innovante et fantaisie. Après un livret d'opéra destiné au jeune public et créé par l'Opéra Royal de Wallonie, André Borbé, auteur, compositeur et interprète belge, a ciselé de nouveaux textes et concocté des chansons interprétées *a cappella* pour des oreilles toutes neuves.

Samedi 4 juin à 17 h

Scolaires : jeudi 2
et vendredi 3 juin
à 9 h 45 et à 10 h 45

**A voir en famille,
dès 18 mois
Durée : 30 mn
Tarif B**



© Agnès Desfossez

« L'Avoir ! » Ode chantée au savon

Un espace de planches délavées. Une toile légère qui s'agite et frémit au lointain. Et mille gestes échangés, des bulles de souvenirs, des instants de vie d'ici et d'ailleurs, d'étranges rituels chantés. Ce poème sonore pour 6 bassines, 2 mouchoirs, 1 drap et 13 savons mousse interminablement, se dissout... Un moment jubilatoire qui nous conduit dans l'intimité de nos mémoires, en mille gestes sédimentés, recueillis pour un dialogue entre deux musiciens, un baryton et un percussionniste.

Compagnie Acta

Mise en scène de Laurent Dupont
Chanteur : Justin Bonnet
Percussionniste : Maxime Echarhour
Vidéaste : Sébastien Sidaner
Régisseur : Bernard Beau
Costumier : Gaëtan Leudière

Coproductions : ACTA,
Compagnie conventionnée par le ministère de la
Culture DRAC Île-de-France, le Conseil général du
Val-d'Oise, Ville de Villiers-le-Bel. ACTA est subven-
tionnée par le Conseil Régional d'Île-de-France
dans le cadre d'une convention de permanence
artistique. Coproductions : Nova Villa - Festival
Méli'Môme. Les résidences artistiques en crèches
et autres lieux de la petite enfance dans le 93 et le
95 ont été soutenues par le Conseil général de la
Seine-Saint-Denis et la DRAC Île-de-France.



Sandra Nkaké & Ji Drû Shadow of a Doubt

Ils sont deux sur scène, une voix, une flûte traversière. Sandra Nkaké, originaire du Cameroun, est comédienne ; elle peut chanter Brassens, former un duo touchant avec Grand corps malade... Passionnée de funk et de jazz, son timbre hors du commun fait d'elle une incontournable de la scène soul française. Associée au compositeur et flûtiste Ji Drû, ils forment un ensemble surprenant, entre pop rock, soul, jazz avec des touches électroniques. Le répertoire est composé d'œuvres originales et de reprises. Un hymne à la liberté de deux aventuriers du son.

Et puisque Ivry aime faire confiance aux artistes, le concert sera enrichi le jour venu de nouveaux titres et de nouvelles collaborations musicales.

Tarif A

Chant, senza, looper : Sandra Nkaké
Flûte, chant, clavier, Mpc : Ji Drû
Vidéos, photos : Seka Ledoux
Son : Alan Ledem
Lumières (*sous réserve*) : Louis Ferreira

**THÉÂTRE
DES QUARTIERS
D'IVRY 15
16**

Chaque saison, trois spectacles du Théâtre des Quartiers d'Ivry sont présentés au Théâtre d'Ivry-Antoine Vitez.

Pour ces représentations, si vous n'êtes ni abonnés, ni détenteurs de Cartes Pass du Théâtre Antoine Vitez, les réservations se font au 01 43 90 11 11
reservations@theatre-quartiers-ivry.com
www.theatre-quartiers-ivry.com

Pour la troisième saison consécutive, le Théâtre des Quartiers d'Ivry, comme 31 autres théâtres franciliens, participe à la "Saison Égalité", portée par l'association H/F Ile-de-France et soutenue par le ministère de la Culture et de la Communication. Cette initiative vise à l'équilibre dans les programmations et productions et dans la gouvernance interne des établissements.

Théâtre des Quartiers d'Ivry

Centre Dramatique National du Val-de-Marne en préfiguration

Direction : Elisabeth Chailloux et Adel Hakim

Studio Casanova

69, avenue Danielle Casanova - 94200 Ivry-sur-Seine
Tél. : 01 43 90 49 49
tqi@theatre-quartiers-ivry.com
www.theatre-quartiers-ivry.com

L'Atelier Théâtral

Tout au long de l'année, le Théâtre des Quartiers d'Ivry propose 13 ateliers pour enfants, adolescents et adultes.

Préinscription à partir du 1^{er} septembre 2015

Plus d'infos sur www.theatre-quartiers-ivry.com
rubrique «L'Atelier Théâtral»
01 43 90 49 44
atelier.theatral@theatre-quartiers-ivry.com
Présentations des ateliers au Théâtre d'Ivry-Antoine Vitez les 18, 19, 25, 26 juin 2016.

La programmation du Théâtre des Quartiers d'Ivry se déroule au Théâtre d'Ivry-Antoine Vitez, au Studio Casanova et à la Médiathèque d'Ivry :

Présentation de la saison au Théâtre d'Ivry-Antoine Vitez

Lundi 14 septembre à 19 h

Au Studio Casanova

Tarifs préférentiels pour les abonnés et détenteurs de la Carte Pass.

Du 11 au 21 février

Il était une fois Germaine Tillion

d'après Germaine Tillion

Mise en scène Xavier Marchand

Du 10 mars au 17 avril

ITINÉRAIRE BIS

Berliner Mauer : Vestiges

d'après des textes de Heiner Müller, Frederick Taylor, Ian Kershaw, Peter Handke, Wim Wenders, Richard Reitinger, Florian Henckel von Donnersmarck, John Fitzgerald Kennedy, Ronald Reagan, Mikhaïl Gorbatchev
Mise en scène Julie Bertin et Jade Herbulot

L'Adversaire d'après Emmanuel Carrère

Mise en scène Frédéric Cherboeuf

Dyptique

Louise, elle est folle et

Déplace le ciel

de Leslie Kaplan

Mise en scène Frédérique Loliée et Elise Vigier

Médiathèque d'Ivry

Auditorium Antonin Artaud

Les samedis 27 février et 5 mars à 16 h

Un Dimanche au cachot

de Patrick Chamoiseau

Adaptation José Pliya

Mise en scène Serge Tranvouez

Femme non rééduicable

de Stefano Massini

Mise en espace Maïa Sandoz

Théâtre • Grande salle

Du 2 au 29 novembre

Les mardis, mercredis, vendredis et samedis et lundi 2 novembre à 20 h

Les jeudis à 19 h - Les dimanches à 16 h

Relâches le mercredi 4 novembre et les lundis 9, 16, 23 novembre



La Double Inconstance

Marivaux

SYLVIA - *"Ne valoir rien, tromper son prochain, lui manquer de parole, être fourbe et mensonger, voilà le devoir des grandes personnes de ce maudit endroit-ci. Qu'est-ce que c'est que ces gens-là ? D'où sortent-ils ? De quelle pâte sont-ils ?"*

Servitude volontaire.

Le Prince veut épouser Silvia. Il la fait enlever et la met sous la surveillance de Trivelin et de Flaminia. Silvia aime Arlequin. Elle ne veut pas se soumettre à la volonté du Prince. Se met alors en place un stratagème pour convaincre Silvia et Arlequin qu'ils ont intérêt à entrer dans le cercle du pouvoir. Le couple initial va-t-il se défaire ? D'autres couples vont-ils se former ?

Mise en scène : Adel Hakim

Scénographie et lumière :
Yves Collet

Assistant lumière :
Léo Garnier

Vidéo :
Matthieu Mullot

Costumes :
Dominique Rocher

Avec :
Lou Chauvain
Frédéric Cherbœuf
Etienne Coquereau
Malik Faraoun
Jade Herbulot
Mounir Margoum
Irina Solano

Production :
Théâtre des Quartiers d'Ivry,
Centre Dramatique National
du Val-de-Marne en préfiguration,
avec la participation artistique
du Jeune Théâtre National.

Avec Marivaux, il n'y a pas d'armes, pas de pistolets, d'épées, de poignards. Il n'y a ni meurtres, ni assassinats, ni viols explicites. Les sujets doivent se plier, mais avec leur propre consentement. Servitude volontaire. Ce qui tisse la trame de l'intrigue, ce sont les stratagèmes mis en œuvre pour convaincre l'autre, pour lui faire renoncer à ses convictions originelles et pour en faire un allié alors qu'il aurait pu être un adversaire. De cette manière, la lutte des classes est désamorcée. C'est ce qui se produit dans le monde néolibéral d'aujourd'hui. Pas besoin d'enfermer les dissidents dans des prisons. Il est plus efficace de les faire entrer dans les rouages, de les séduire avec des produits de consommation, de les convaincre qu'en se pliant aux règles ils pourront accéder au confort quotidien et dormir sur leurs deux oreilles.

La Double Inconstance éclaire habilement ce processus. Elle montre comment le Prince et ses acolytes vont dresser deux jeunes "sauvages" qui ont des qualités (énergie, jeunesse, beauté) utiles et nécessaires pour régénérer le pouvoir en place, et comment cette nouvelle génération finira par abandonner son esprit de rébellion pour prendre le pouvoir à son tour. Les personnes seront, tôt ou tard, remplacées, par la force des choses, mais le système, lui, va perdurer. Les têtes des dirigeants vont changer mais le passage de relais se sera fait sans que les fondements du système aient été ébranlés.

Ces personnes qui abandonnent leur naïve sincérité et leurs scrupules vivront-elles mieux du fait d'avoir emprunté l'ascenseur social ? Ce qui est certain, c'est qu'elles auront perdu leur innocence, leur spontanéité juvénile, leur jovialité festive. Alors, de quel côté se trouve le bonheur ?

Adel Hakim

Théâtre • Grande salle

Du 4 au 31 janvier

Les mardis, mercredis, vendredis, samedis et lundi 4 janvier à 20 h

Les jeudis à 19 h - Les dimanches à 16 h

Relâches le mercredi 6 et les lundis 11, 18, 25 janvier



© Film « La chinoise » - Jean-Luc Godard

Les Femmes savantes

Molière

*PHILAMINTE - Car enfin je me sens d'un étrange dépit
 Du tort que l'on nous fait du côté de l'esprit,
 Et je veux nous venger toutes autant que nous sommes,
 De cette indigne classe où nous rangent les hommes,
 De borner nos talents à des futilités,
 Et nous fermer la porte aux sublimes clartés.*

La langue comme champ de bataille

Dans la maison de Chrysale, grand bourgeois parisien, les femmes ont pris le pouvoir. Sa femme, sa sœur, sa fille ainée sont folles de philosophie, de science, de poésie. Elles veulent se libérer du rôle que les hommes leur ont assigné : faire des enfants, s'occuper du ménage. L'ordre familial est bouleversé.

Pièce féministe ? Pièce réactionnaire ?

Molière, homme du XVII^e siècle, aborde dans son œuvre la question de l'éducation des femmes, qui ébranle la famille et la société. Dans *Les Femmes savantes*, ce n'est pas le droit à l'instruction des femmes qu'il assassine mais le pédantisme, l'hypocrisie, le snobisme et surtout l'imposture. Car Trissotin est un imposteur, un escroc intellectuel, imposteur comme Tartuffe le faux dévot...

Dans cette comédie pure et dure, écrite dans la plus belle des langues, les "intellos", hommes et femmes en prennent pour leur grade. Mais aussi le discours passéiste des hommes, leur "dictionnaire des idées reçues".

Et la comédie a pour sujet la langue elle-même. Comment doit-on parler ? Comment doit-on écrire ?

Militantes de la grammaire, les femmes savantes visent l'exercice du pouvoir. Car le langage est outil de pouvoir : pouvoir d'exclure, pouvoir de séduire. Bien parler, c'est dominer, et c'est le privilège d'une caste, celle des savants, des lettrés dans laquelle elles rêvent d'être admises et reconnues.

Un film de Godard en alexandrins

L'univers esthétique : la fin des années 60, au moment où de nouvelles revendications féministes voient le jour. Quand des questions comme "Qui fait la cuisine ?", "Qui s'occupe des enfants ?", "Qui a le temps de lire ?" deviennent des questions politiques. C'est ainsi que nous réinventerons la maison de Chrysale.

Mise en scène :

Elisabeth Chailloux

Scénographie et lumière :

Yves Collet

Costumes : Dominique Rocher

Avec :

Anthony Audoux

Philippe Cherdel

Bénédicte Choiset

Etienne Coquerneau

Camille Grandville

Florent Guyot

Pauline Huruguen

François Lequesne

Catherine Morlot

Lison Pennec

Production : Théâtre des Quartiers d'Ivry, Centre Dramatique National du Val-de-Marne en préfiguration.

Co-production : Théâtre Jean-Vilar de Vitry-sur-Seine.

Théâtre • Grande salle

Du 9 mai au 5 juin

Les mardis, mercredis, vendredis, samedis et lundi 9 mai à 20 h

Les dimanches à 16 h, les jeudis à 19 h

Relâches le mercredi 11 mai et les lundis 16, 23, 30 mai



**La Cerisaie
 Anton Tchekhov**

LOPAKHINE - Hier, j'ai vu une pièce de théâtre, très amusante

LIUBOV ANDREEVNA - Je suis sûr qu'elle n'avait rien d'amusant. Plutôt que de regarder des pièces, vous tous, vous feriez mieux de vous regarder vous-mêmes.

Jouer La Cerisaie comme un vaudeville

En travaillant sur la traduction d'André Markowicz et Françoise Morvan de *La Mouette*, j'ai pris conscience à quel point l'écriture de Tchekhov était éminemment théâtrale, au sens où elle permettait de mettre en jeu la construction du théâtre avec le public. *La Mouette* m'a ainsi permis d'approfondir notre démarche visant à situer les enjeux du texte au plus près du rapport direct entre l'acteur et le spectateur, et par là d'intégrer encore plus radicalement le public dans l'aventure de la création théâtrale. Je souhaite aujourd'hui prolonger cette aventure en montant *La Cerisaie*. « *Jouer La Cerisaie comme un vaudeville...* » disait Vitez. Cette invitation au plaisir immédiat du théâtre est suggérée à tout instant par le texte de Tchekhov, et relie la comédie à des interrogations majeures sur l'existence : *La Mouette* est une comédie qui conduit à une impasse (le suicide de Treplev), *La Cerisaie* est une comédie qui fait le deuil pour provoquer un nouveau départ.

Notre dispositif scénique sera le théâtre lui-même. Nous voulons alors entraîner le public dans ce jeu de la perte des repères, où la séparation scène/salle elle-même s'abolit dans un espace devenu commun à tous. Le drame devient en quelque sorte celui de la représentation, où se décline la relation entre l'artiste et le public afin de permettre à Tchekhov de redevenir un théâtre du présent.

Mise en scène : Yann-Joël Collin

Traduction :

André Markowicz

Françoise Morvan

Chargée de diffusion :

Nathalie Untersinger

Responsable administratif :

Yvon Parnet

Par la compagnie

La nuit surprise par le Jour

Production : La Nuit surprise par le Jour.

Coproduction : Théâtre des Quartiers d'Ivry
 (partenaires en cours).

Yann-Joël Collin

L'équipe

Direction et programmation
Christophe Adriani avec
les conseils de **Rosine Gamblin**
pour la programmation
Jeune Public et les
recommandations inspirées de
Marie-Françoise Balavoine
pour la chanson

Administration, production

Johanna Giacomini : 01 46 71 27 51
jgiacomini@theatreivryantoinevitez.fr

Cécilia Andrade : 01 77 67 03 06
candrade@theatreivryantoinevitez.fr

Corinne Cottin : 01 77 67 03 02
ccottin@theatreivryantoinevitez.fr

Lucie Cabiac

Relations aux publics

Annick Bayard : 01 77 67 03 05
abayard@theatreivryantoinevitez.fr

Lucie Cabiac : 01 77 67 03 01
lcabiac@theatreivryantoinevitez.fr

Jessy Chagnon et Nathanaëlle Hanany

Accueil du public

Marie Plaisant, Grégory Frontier
et des contrôleurs

Communication

Christine Mangili : 01 77 67 03 04
cmangili@theatreivryantoinevitez.fr

Jessy Chagnon : 01 77 67 03 13
jchagnon@theatreivryantoinevitez.fr

Diffusion des créations

Rosine Gamblin : 01 77 67 03 03
rgamblin@theatreivryantoinevitez.fr

Direction technique

Hugues Aubin : 01 77 67 03 10
haubin@theatreivryantoinevitez.fr

Romain Ratsimba : 01 77 67 03 10
rratsimba@theatreivryantoinevitez.fr

Régisseurs

Michel Head et Claude Valentin au son
Véronique Chanard et Pascal Joris

à la lumière et au plateau

Jennie Michaud, en formation alternée
Vanessa Fougeyrolles, habilleuse
et des intermittents

Entretien

Peggie Medza-Abagha, Fatia Osmani

Venir au Théâtre

Méto : ligne 7, terminus Mairie d'Ivry.

RER : ligne C, arrêt gare d'Ivry-sur-Seine.

Voiture : Porte d'Ivry, de Vitry ou de Choisy,
direction Centre-ville.

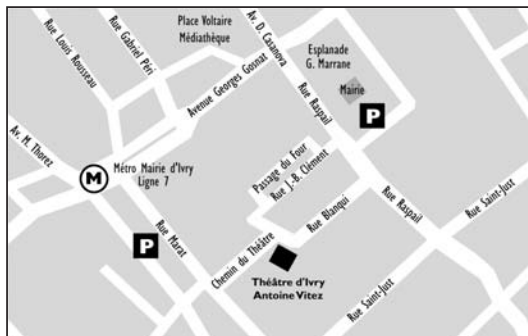
Le Théâtre est à deux pas de l'Hôtel de ville.

Bus : lignes : 323 - 132 - 125 - 182

Arrêts : Mairie d'Ivry Méto ou Hôtel de Ville

Vélib : station n°42010 - 1, rue Robespierre

+ d'infos sur le site



Les portes du théâtre sont ouvertes une heure avant le début de la représentation.

Une restauration légère et des boissons chaudes ou froides vous sont proposées. Le bar ferme une heure après la fin de la représentation.

Si vous êtes en retard, il n'est pas garanti que vous puissiez accéder en salle et les billets ne peuvent être ni échangés ni remboursés.

Les photos, vidéos et enregistrements sont formellement interdits pendant les représentations.

Bienvenue aux personnes à mobilité réduite.

Pour faciliter votre accueil et l'accès à la salle, merci de prévenir le service réservations de votre venue.

Billetterie, réservations : 01 46 70 21 55
resa@theatreivryantoinevitez.fr

IVRY

s/ SEINE

Théâtre d'Ivry-Antoine Vitez
1, rue Simon Dereure 94200 Ivry-sur-Seine
Métro ligne 7 - Mairie d'Ivry
<http://theatredivryantoinévitez.ivry94.fr>

Réservations : 01 46 70 21 55
Sur le site : theatredivryantoinévitez.ivry94.fr
Vente en ligne sous l'onglet "Réservations"



**Rejoignez-nous sur la page
Facebook du Théâtre**