

**Théâtre
Antoine
Vitez**

Scène
d'Ivry

**Saison
25 / 26**



La culture pour faire société

La saison 2025-2026 du Théâtre Antoine Vitez affirme une conviction simple : la culture peut être un point d'appui pour faire commun. De la petite enfance à l'âge adulte, des bals populaires aux formes plus contemporaines, chaque projet esquisse une manière d'habiter le monde autrement, dans l'écoute et dans la rencontre.

Des spectacles qui interrogent nos liens au numérique, à la mémoire, aux récits qui nous traversent. Des œuvres qui ouvrent des espaces de parole sur ce qui nous lie, à l'échelle d'un quartier ou d'un territoire plus large.

Scènes partagées, publics mêlés : ici, on expérimente un théâtre du commun, fondé sur la participation. Des enfants débattent, des artistes questionnent, des citoyennes et des citoyens dialoguent et s'impliquent.

Un lieu d'expression vivante, ouvert à toutes et à tous. Voilà peut-être une autre manière de penser le collectif ! Alors, rejoignez-nous !

Méhadée Bernard, Adjointe au Maire en charge de la culture

L'espoir luit comme un brin de paille dans l'étable.*

On ne va pas se cacher que le moral n'est pas au beau fixe. Et les artistes s'en font l'écho : aux grands récits mytho-épiques de jadis succèdent des dystopies et la promesse de lendemains qui déchantent. Les utopies se font rares, ou teintées d'ironie.

Si l'avenir est difficile à envisager avec optimisme, qu'y peut le théâtre ? Sûrement pas édulcorer la réalité, mais au contraire la travestir pour mieux la dévoiler et la faire apparaître sous un jour étrange, critiquable, grossir le trait pour faire pleurer ou faire rire. Voilà quelles sont les ressources des arts de la scène. Le spectateur éprouve dans la solitude ses propres passions mais il partage avec ses congénères les émotions qui le libèrent.

Comme le dit Heiner Müller (encore lui, oui je sais), il s'agit fondamentalement « de trouver le foyer de peur d'une histoire, d'une situation et des personnages, et de la transmettre ainsi au public comme un foyer de force. Surmonter la peur en se confrontant à elle ». Car « on ne se défait pas d'une angoisse en la refoulant ». Alors seulement, un rayon de lumière paraît et *l'espoir luit comme un caillou dans un creux*.

Christophe Adriani, Directeur du Théâtre Antoine Vitez

**Sagesse*, Paul Verlaine

Samedi 20 septembre

Envol de saison du Théâtre & du Conservatoire

15h

C'est le grand moment de nos retrouvailles devant le Théâtre. Venez rencontrer l'équipe au grand complet, qui pourra notamment vous parler des spectacles dédiés à l'enfance avant qu'on vous présente en salle ceux qui s'adressent plus aux adultes.

16h30

Présentation des saisons

Par Les cousins jumeaux

Patrice, Patrick, Fabrice, Audrick et Francis auront deux heures pour nous présenter la saison du Théâtre Antoine Vitez et celle du Conservatoire. Il faudra faire des impasses ou aller parfois très vite en besogne si l'on veut s'attarder sur quelques temps forts en présence des artistes.

C'est impossible alors on va le faire.

19h

Bal Swing

Par Le Serpentine Orchestra

Pour célébrer une nouvelle saison artistique à Ivry, quoi de mieux que d'ouvrir les festivités en dansant ? Le Serpentine Orchestra, à l'invitation du Conservatoire de musique et de danse d'Ivry, revisite toute la pop music des années 20 et 30 et nous invite à partager la piste lors d'un bal ouvert à toutes et tous.

Si vous manquez d'expérience, des danseurs et danseuses de haut vol seront là pour vous guider !

21h

Ouverture de saison du Hangar-Tremplin

On ne ferme pas tout de suite l'espace convivial du Théâtre mais celles et ceux qui le souhaitent peuvent cheminer au bout de la rue pour continuer la fête.



MON MINI FESTIVAL 2 MARNE

Smartville

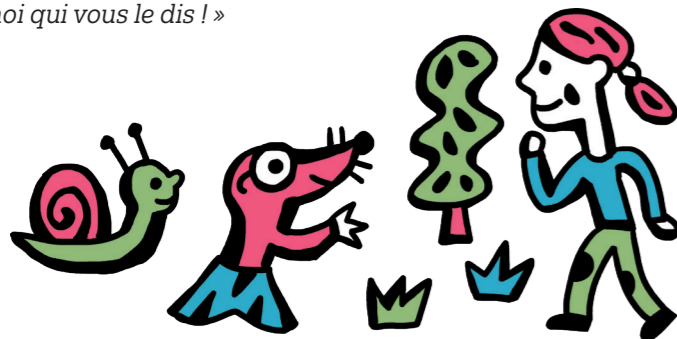
Théâtre musical mis en scène par **Damien Houssier**
écrit par **Antoine Bartone** et **Vincent Blavier**,
avec **Léopoldine HH**, **Gatica**, **Charly Marty** et **Maxime Kerzanet**

Rose est une petite fille de 10 ans vivant avec ses parents à Smartville, une cité aseptisée et hyper digitalisée où presque tout le monde travaille pour la Glob Company. Et tout le monde est accroc à son globphone !

Un jour où son globphone tombe en panne, alors qu'elle se rend à l'école, Rose se retrouve dans le dernier espace végétal de Smartville : le jardin de Madame Babagaïa. Elle y rencontre une galerie de personnages étonnants : Jean-Claude la taupe, gaffeur impénitent, magouilleur et baratineur sympathique ; le commandant Museau, un mulot qui se prend pour un grand général aussi puissant que Napoléon... Une révolution est en marche.

Quelle joie de retrouver Léopoldine HH et ses complices pour une fantaisie déjantée où la virtuosité musicale se marie avec le talent théâtral.

« Élever des parents, c'est fatigant.
C'est moi qui vous le dis ! »



Samedi 11 octobre à 20h
FESTIVAL DE MARNE

Gildaa

Mélodrame musical

Clown étrange, chanteuse et comédienne franco-brésilienne, Gildaa convoque ses ancêtres sur le plateau et nous propose un concert très théâtral. Lauréate des Inouïs du Printemps de Bourges en 2025, elle arpente depuis les scènes avec grand succès.

Tambour d'eau, guitare, violon, kora, machine à écrire, on passe de la chanson française à la soul brésilienne, avec en fil rouge un récit décalé, un humour absurde. Vie et mort, or et boue, désir et joie, un rite de passage pour ce premier concert de la saison.

Une performance de diva absurde qui nous transforme et nous bouleverse.

Si vous ne la connaissez pas encore, vous entendrez parler d'elle... Rejoignez vite le premier cercle de ses admirateurs et admiratrices.

Vendredis 7, 14 & 21 novembre à 20h
Samedis 8, 15 & 22 novembre à 20h



La Décalcomanie

Une pièce manquante

Création théâtrale de **Magali Mougel**
mise en scène par **Julien Kosellek**,
avec **Natalie Beder, Maly Diallo,**
Alban Fèvre, Paola Valentin

La Décalcomanie nous entraîne en 2037 dans une France coupée en deux : à l'est on défend la préférence nationale, à l'ouest on célèbre la diversité. En Alsace-Lorraine, le culte de l'entre-soi, et, dans le reste du territoire, on cultive l'aventure politique collective.

Ce récit, qui entremêle farce politique dystopique et récit intime, questionne ce que veut dire « faire société ». Mais cette dystopie a aussi des airs d'utopie dans laquelle apparaît finalement la force du collectif face au chaos du monde...

Une résidence s'achève

Depuis un peu plus de trois ans, l'ensemble estrarre est « en résidence » au Théâtre Antoine Vitez. Vous avez pu voir *Kohlhaas*, *Macbeth* ou *Débris*, au répertoire de la compagnie. Mais aussi assister aux premières des créations made in Ivry : *La mauvaise nuit*, *Lichen* et bientôt *La Décalcomanie*.

La résidence c'est aussi des centaines d'heures d'ateliers avec des jeunes et la mise en scène de deux présentations de saison.

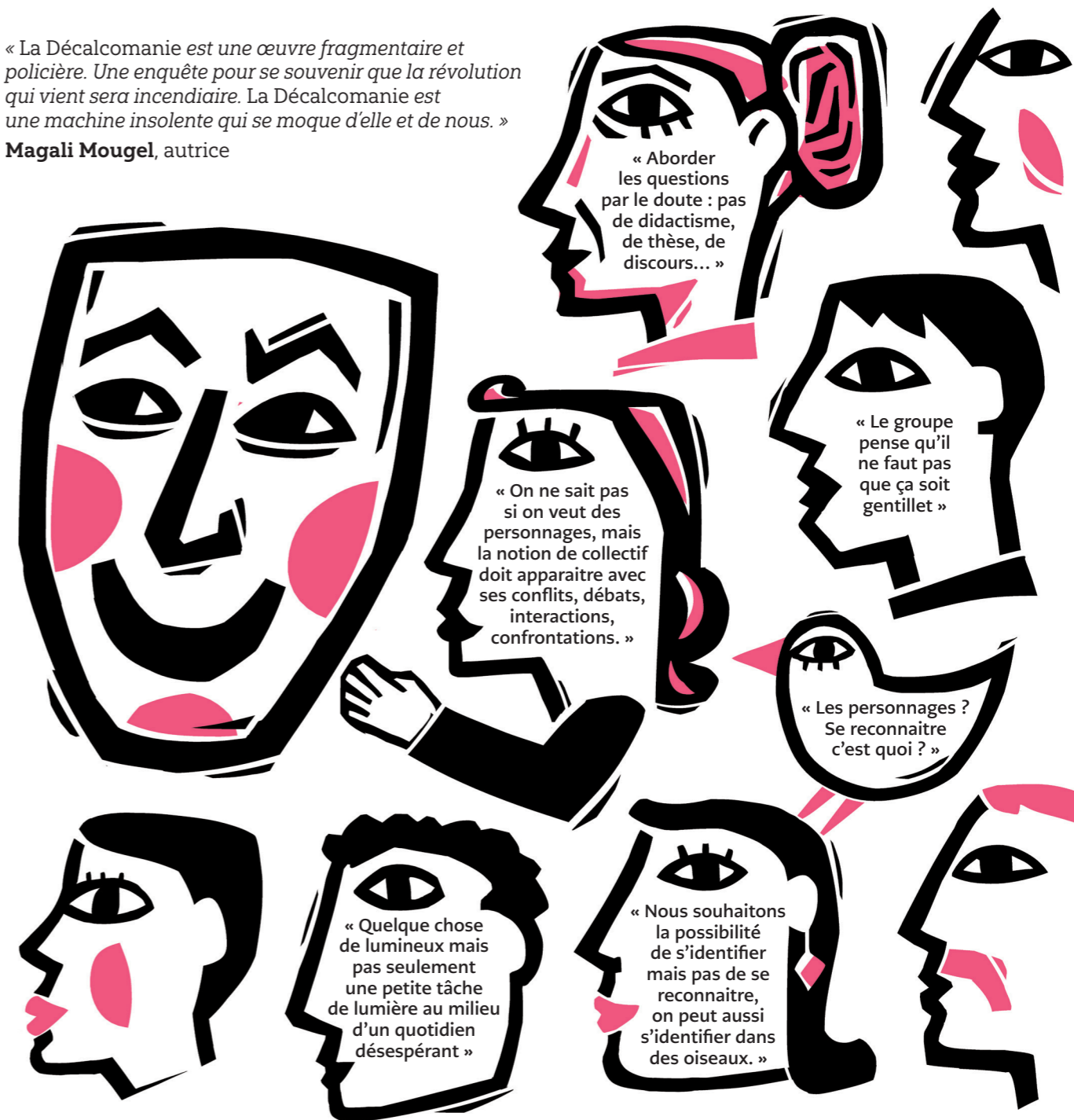


Une commande ivryenne

La Décalcomanie est le fruit d'une commande citoyenne : à l'automne 2023, nous avons réuni un groupe d'ivryennes et d'ivryens (mais pas que) et leur avons proposé de réfléchir à la nécessité et à la pertinence du théâtre aujourd'hui. Après trois mois de rencontres hebdomadaires, le groupe a remis à l'autrice Magali Mougel et au metteur en scène Julien Kosellek un cahier des charges à partir duquel a été écrit la pièce et dont le metteur en scène devra tenir compte.

« La Décalcomanie est une œuvre fragmentaire et policière. Une enquête pour se souvenir que la révolution qui vient sera incendiaire. La Décalcomanie est une machine insolente qui se moque d'elle et de nous. »

Magali Mougel, autrice



Dans la maison de l'ogre

Création théâtrale de **Carole Thibaut**,
avec **Marie Dompnier, Olivier Werner, Valérie Schwarcz,**
Aloé Rousselle-Olivier, Jade Désirée

Une femme vit seule avec ses deux enfants,
un garçon de 7 ans et une adolescente
de 15 ans. Iels mènent ensemble une existence
joyeuse, un peu bohème, ponctuée par
les visites d'Anne, leur vieille amie incorrecte.

Un jour, la femme rencontre un homme dont
elle tombe amoureuse. L'homme est taciturne,
mais la femme affirme qu'il a un cœur d'or.
Quelque temps après, l'homme vient s'installer
dans la maison de la femme et de ses deux
enfants. Peu à peu, la maison va se transformer.
L'homme va remettre de l'ordre.

Librement inspiré de *Barbe bleue*, ce récit
d'une emprise et d'une violence intra-familiale
sourde est porté par les enfants et par les deux
femmes qui racontent, chacun chacune à
leur manière, comment iels ont uni leurs forces
et leur amour pour se débarrasser d'un ogre
dévorant.



Samedi 6 décembre

Les Créateurs de Masques présentent

Masque et métamorphoses

Entrée libre sur réservation

L'association *Les Créateurs de Masques* est un espace de rencontre,
d'échange, de réflexion, de recherche et d'expérimentation
autour de l'art du masque de scène contemporain. Elle regroupe
des sculptrices de masques de scène (théâtre, danse, cirque, etc),
des scénographes, des comédiens et comédiennes, des metteurs
et metteuses en scène, des pédagogues, des chercheurs et
chercheuses, des thérapeutes...

Nous accueillons sa rencontre annuelle, ouverte au public.
Le programme se dessinera en fonction des disponibilités
annoncées de ses membres.

De 10h à 18h

Des rencontres

Chaque spécialiste du jeu masqué aura une petite heure pour exposer
sa pratique à travers témoignages et démonstrations. Les approches
seront des plus diverses : historique, géographique, esthétique, technique.

C'est l'occasion de découvrir un art qui fait corps avec l'histoire du théâtre
et dont les codes ont bien des points communs avec les arts de marionnette,
que nous affectionnons particulièrement.

20h

Performances et extraits de spectacle

Cette « Scène ouverte » prend la forme d'une suite de démonstrations dont
l'organisation aura été répétée dans l'après-midi. Comme au cabaret.





Samedi 13 décembre à 17h

dès 8 ans Durée 1h15

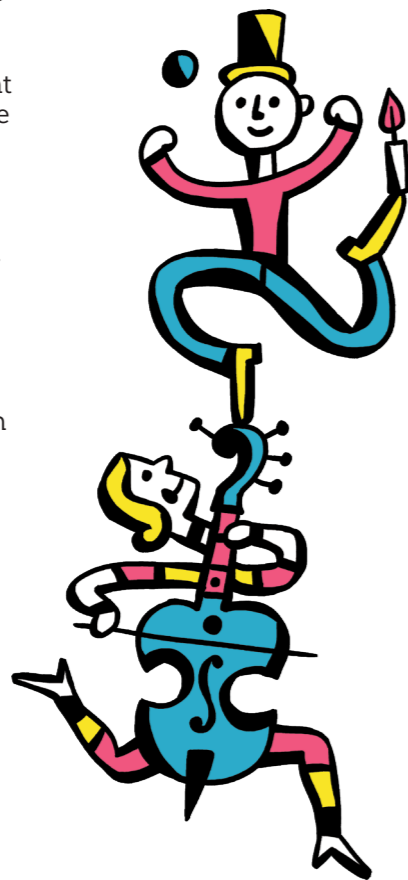
Sarabande

Jonglage et musique par **Jörg Müller & Noémi Boutin**

Sur scène, la violoncelliste Noémi Boutin et le jongleur Jörg Müller. L'une joue des Suites n° 1, 3 et 5 de Jean-Sébastien Bach, l'autre jongle avec des objets volants inattendus. Une bougie allumée vacille en équilibre à l'extrémité d'une perche, un manège de tubes suspendus qui dansent et tourbillonnent... et la musique voltige avec allégresse.

Ce spectacle est une rencontre en état de grâce entre arts du cirque et musique classique. Envoyons-nous, oui !

La performance musicale de Noémi Boutin s'entrelace aux jongleries extraordinaires de Jörg Müller, artiste circassien hors normes qui concilie la pure performance physique avec le théâtre, la danse et l'art contemporain.



Jeudi 18 décembre à 21h

UNE INITIATIVE DE JAZZ IVRY

3 For Swing

invite **Heather Stewart**
& **Nicolas Montier**

Un concert du trio **Christophe Davot, Jacques Schneck, Laurent Vanhée**

Heather Stewart s'attache à interpréter avec un immense talent et beaucoup de style un vaste répertoire du jazz classique des années 1920 aux années 1940. Sa démarche artistique visant à explorer le son original des racines du jazz en fait une des meilleures chanteuses de sa génération sur la scène internationale.

La rencontre avec 3 For Swing permet de mettre en valeur la parfaite affinité musicale et vocale avec le chanteur Christophe Davot. Cela donne naissance à des échanges succulents. Le jeu chaleureux et énergique de Nicolas Montier dans la pure tradition des saxophonistes « Swing » complète cette association fructueuse et permet de laisser la place à des solos mémorables.

Soleil Planète

Concert de **Mosai** et **Vincent Perrigault**, mis en scène par **Denis Athimon**

Bienvenue sur une planète colorée où l'on célèbre le chant et la danse, où l'on distille du bonheur l'air de rien, et où tout invite à se nourrir d'ondes positives !

Proposer aux tout-petits et toutes-petites la découverte d'un premier spectacle, c'est aussi offrir la possibilité à une famille de partager une expérience émotionnelle. Les deux lascars qui vous invitent à leur voyage intersidéral au pays de la tendresse prennent un malin plaisir à faire rire les parents en usant de références à leur adresse, pour mieux faire rire les enfants du rire des grandes et des grands.



BlauBird L'Oiseau en moi vole où il veut

Création de la chanteuse **Laure Slabiak** accompagnée des musiciens **Olivier Slabiak**, **Rémi Fox**, **Nicolas Beck** et **Bastian Pfefferli**

De sa voix grave envoûtante venue du lyrique, BlauBird puise dans ses figures tutélaires, Lhasa, Barbara, Fairuz, pour écrire ses compositions délicates et nous emmène, le temps d'un concert, des confins de l'Europe de l'Est aux jardins suspendus d'Orient.

Après avoir créé *Tyger Tyger* (avec François Puyalto) à Ivry en mars 2024, la chanteuse BlauBird revient avec une nouvelle création musicale.

Elle s'entoure de musiciens aux confluent des musiques du monde, du folk, du jazz et du classique. Et nous offre ici un voyage électro-acoustique, une odyssée musicale lumineuse où les langues s'étreignent et cohabitent amoureusement : le yiddish, l'allemand, le français, l'anglais, l'espagnol et l'arabe.

« Une personnalité tout à fait singulière dans le paysage de la chanson actuelle, à la fois littéraire, mélodieuse, nourrie d'influences venues du monde entier. »
Télérama



Vendredi 23 janvier à 20h
dès **13 ans** + 1 séance scolaire à 14h30

Iqtibās

Création théâtrale de **Sarah M.**, slamée & dansée
par **Hayet Darwich** et **Maxime Lévêque**,
accompagné-es du musicien **Hussam Aliwat**

C'est une histoire d'amour. Une grande histoire d'amour entre deux jeunes gens de France à l'aube de leur vie d'adulte.

Il s'appelle Abel, elle s'appelle Balkis. Une nuit, tout bascule. Au Maroc, la terre tremble, elle se fracture. Et cette fissure remonte dans le ventre de Balkis. Elle tombe malade et s'en va rejoindre le sol qui a vu naître ses ancêtres. Abel n'a plus de nouvelle. Après un long temps de silence, elle lui répond, en arabe.

*Iqtibās est un mot arabe qui signifie
« allumer son feu au foyer d'un autre ».*

Un projet « La vie devant soi »

Le Théâtre Antoine Vitez est membre de ce réseau francilien de producteurices de spectacles à l'adresse de l'adolescence. Chaque année, l'association sélectionne le spectacle d'une jeune compagnie, qui recevra de ce fait une aide à la création du ministère de la Culture (DRAC Île-de-France). C'est ainsi que *Lisière* a pu être créé à Ivry la saison passée.



Mercredi 28 janvier à 14h30
Samedi 31 janvier à 17h
+ 6 séances scolaires du 27 au 30 janvier
Durée 1h

La petite soldate

Performance de **Gaëlle Bourges**, d'après **Charles-Ferdinand Ramuz**

Danseuse et chorégraphe, Gaëlle Bourges a mis beaucoup d'elle-même dans cette création en solo, en évoquant pêle-mêle la Guerre d'Algérie, dont elle a gardé un souvenir traumatique, et le disco, qui l'a sauvée. Un mange-disque très vintage a remplacé le violon, le soldat est devenu soldate et le Diable une diablesse. Moyennant ces quelques adaptations, c'est bien le récit de Ramuz, dans la belle langue de l'auteur Vaudois, qu'elle porte en voix off.

L'histoire du soldat de Ramuz c'est l'histoire de Joseph, de retour chez lui en permission, où sa mère et sa fiancée l'attendent – on est au cœur de la première guerre mondiale. En chemin, il croise le Diable, sans le reconnaître : il se laisse convaincre de lui donner son violon en échange d'un livre magique qui lit l'avenir. Le voilà pris au piège !

Comme à son habitude (on aura pu voir à Ivry *La bande à Laura* ou *Austerlitz*), Gaëlle Bourges assume un rapport au temps fait d'anachronismes, ou plutôt de déplacements et des condensations, convoquant l'inconscient collectif au prisme de la mémoire individuelle.

*« On n'a pas le droit de tout avoir, c'est défendu.
Un bonheur est tout le bonheur,
Deux, c'est comme s'il n'existait plus. »*

Ramuz



FESTIVAL SONS D'HIVER

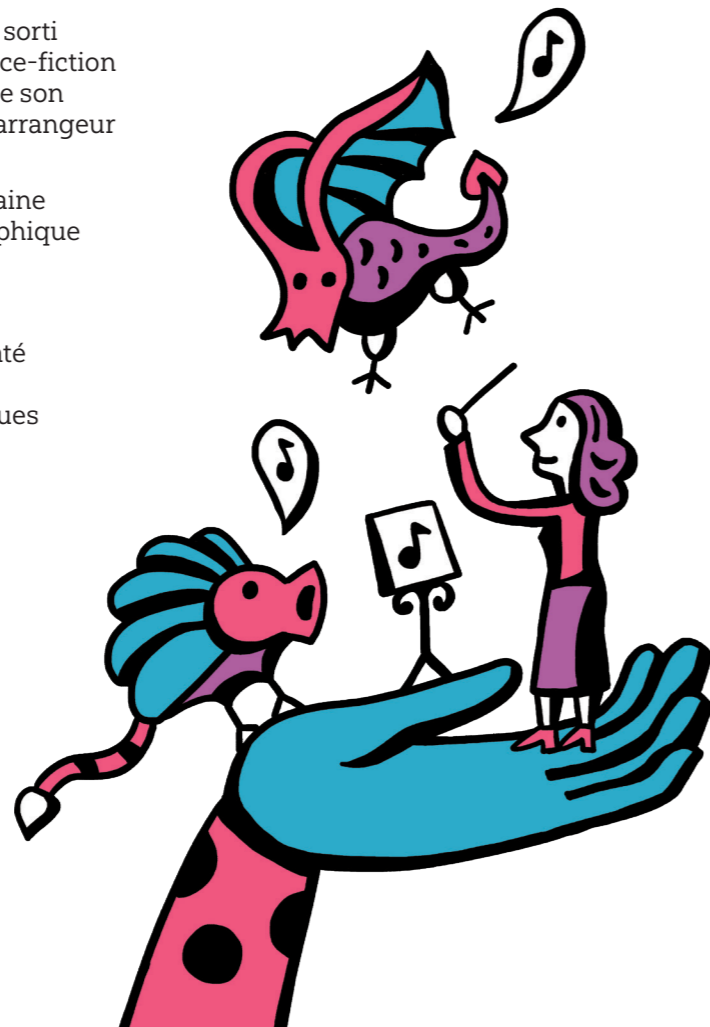
La Planète Sauvage

Spectacle de **L'Orchestre national de Jazz** dirigé par **Sylvaine Héлары**, suivant une dramaturgie de **Julien Vella**, d'après le film d'animation de **René Laloux, Roland Topor** et la musique d'**Alain Goraguer**

Véritable Objet Cinématographique Non Identifié sorti en 1973, *La Planète sauvage* est une fable de science-fiction signée René Laloux et Topor. C'est aussi une bande son composée par Alain Goraguer, pianiste de jazz et arrangeur pour Serge Gainsbourg, Boris Vian ou Jean Ferrat.

Le spectacle jeune public de l'ONJ dirigé par Sylvaine Héлары s'empare de ce chef-d'œuvre cinématographique et de sa musique audacieuse, pour en livrer une réinterprétation captivante. Interprété par une comédienne-chanteuse et sept solistes, le spectacle prend la forme d'un ciné-concert éclaté pour une traversée artistique totale, intégrant divers éléments musicaux, visuels, scénographiques et interactifs. Entre rock progressif et électro la plus actuelle.

Un programme du festival Sons d'hiver tellement enthousiasmant qu'il associe en partenariat le Conservatoire, la médiathèque Antonin Artaud et le cinéma Le Luxy.



Chiffonnade

Chorégraphie de **Michèle Dhallu**, avec **Yane Corfa**

Sur scène, une sphère aux allures de coquillage abrite un personnage et une multitude de tissus que l'on peut toucher, froisser, palper, plisser : partenaires de danse et matières à construire, ils guident l'écriture chorégraphique.

L'enfant assiste à la métamorphose d'une chrysalide, promesse d'un envol. Car grandir c'est se construire, c'est savoir partir et prendre le large.

Carré blanc, une vieille compagnie pleine d'avenir

Fondée en 1986 par Michèle Dhallu, la compagnie Carré blanc fut parmi les pionnières des spectacles chorégraphiques pour la petite enfance et compte à son actif 28 créations représentant près de 3 500 dates de diffusion en France métropolitaine (dont Ivry), en outre-mer et dans le tout-monde.

Partageant désormais la direction artistique avec les chorégraphes Yane Corfa et Bryan Montarou, Michèle Dhallu est dans une démarche de transmission que nous avons envie de donner à voir, en programmant deux reprises, *Chiffonnade* et *Pompons*, et leur toute dernière création, *Qui, que, quoi ?*



Qui, que, quoi ?

Chorégraphie de **Michèle Dhallu, Yane Corfa et Bryan Montarou**,
avec **Juliette Fisson, Angeline Guiraudies, Capucine Bartholi, Sophie Le Morzadec**

Sophie, Capucine, Juliette et Angeline ne se ressemblent pas.
L'une chante et les trois autres ne dansent pas pareil. Mais elles aiment
trop être ensemble. Alors, elles apprennent à échanger sans changer
ce qui les font uniques.

Les trois danseuses et la musicienne laissent place
à l'expression de leurs dissemblances pour en faire
une force, un atout et imaginer un renouveau
d'acceptation et d'inclusion.



Exploits mortels

Une farce théâtrale de **Rasmus Linberg** mise en scène par **François Rancillac**,
avec **Léna Bokobza-Brunet, Christine Guênon et Florian d'Arbaud**

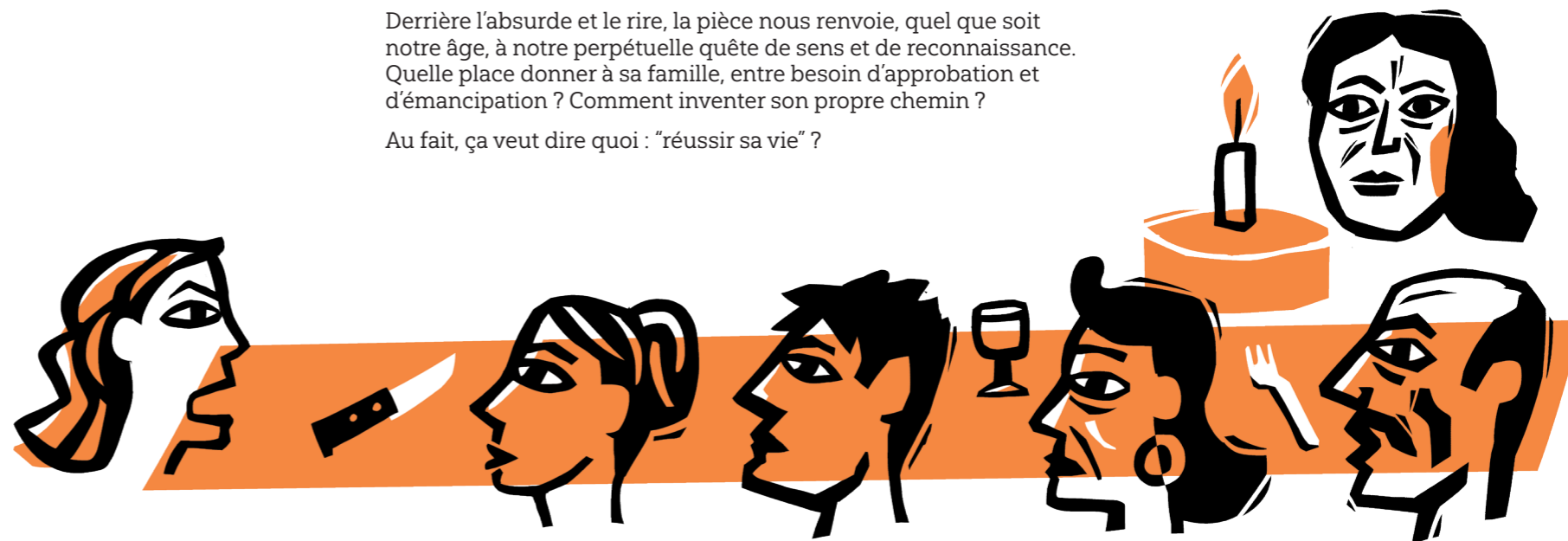
La pièce démarre par la fin : l'accident fatal de Joséfine ! Tous les membres
de la famille qui festoyaient au restaurant se retrouvent sur le trottoir pour
faire leurs dépositions à la police (et au public). Joséfine aussi est de la partie :
quoique morte, elle aussi tient à apporter aux flics/spectateurices sa version
des faits ! De témoignages en dépositions, le film se rembobine et on retourne
à l'intérieur du restaurant, quelques instants avant le drame...

Deux comédiennes sont témoins de l'accident. Ce sont elles qui le racontent
et le jouent avec malice sur une scène pop-up dans un esprit BD.

Dans ce jeu de massacre jubilatoire les deux actrices qui racontent cette soirée
fatale incarnent à elles seules les six membres de cette famille déjantée.
Toute ressemblance avec n'importe quelle famille est totalement volontaire !

Derrière l'absurde et le rire, la pièce nous renvoie, quel que soit
notre âge, à notre perpétuelle quête de sens et de reconnaissance.
Quelle place donner à sa famille, entre besoin d'approbation et
d'émancipation ? Comment inventer son propre chemin ?

Au fait, ça veut dire quoi : "réussir sa vie" ?





PUNCH & JUDY © Aitor Sanz Juanes



EXPLOITS MORTELS © Isabelle Girard



VALSE AVEC W © Pierre Planchenault



PORTRAITS CRACHÉS © Laurent Guizard



GILDAA © Pierre Nativel



LA LUNE DES PAUVRES © Natacha Zaranis



CEUVRER SON CRI © Marion Bornaz



CELLULE © Dainius Putinas



MAH DAMBA - LA LITANIE DES CIMES © Stanislas Augris



CHIFFONNADE © Fabrice Roque



CHAUNDUN © Rémi Petit



UNE TRAVERSÉE © Pierre-Yves Jortay



QUI, QUE, QUOI ? © Ian Grandjean



LA PLANÈTE SAUVAGE © Julien Mignot



SARABANDE © Emmanuel Buriel



Vendredi 13 mars à 19h
dès 6 ans + 2 séances scolaires jeudi et vendredi à 14h30

UNE INITIATIVE DU CONSERVATOIRE

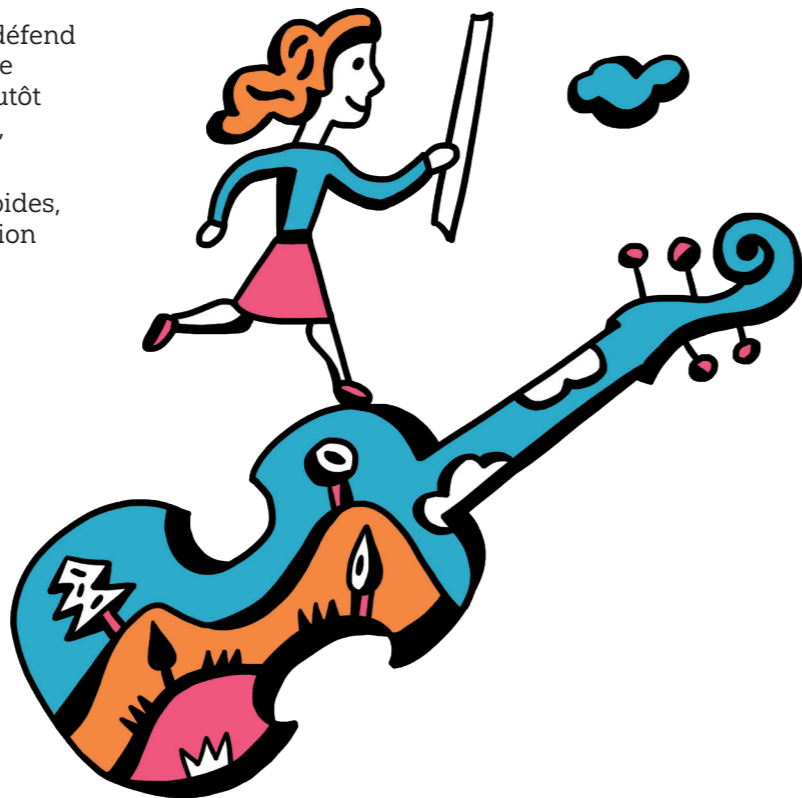
Amalia

Conte musical conçu et interprété
par Ariane Issartel et Lili Aymonino

Nous suivons l'histoire de l'aventureuse Amalia en découvrant des pièces musicales de Bartok, Ravel, Britten, Purcell et des œuvres du patrimoine musical populaire.

Le duo violoncelle et voix dé-concertant défend une approche décomplexée de la musique savante, grâce à des arrangements, ou plutôt des dérangements du répertoire baroque, traditionnel et moderne.

Les deux musiciennes, espiègles et intrépides, abordent des pièces classiques d'inspiration populaire en bousculant avec brio les codes du récital. Elles s'attachent par ailleurs à détourner les poncifs du conte, avec une héroïne au caractère bien trempé qui se détourne du chemin tout tracé la menant au prince charmant.



Mercredi 18 mars à 14h30
Samedi 21 mars à 17h
+ 6 séances scolaires du 17 au 20 mars
Durée 1h

Une Traversée

Théâtre marionnettique de Natacha Belova et Tita Iacobelli, avec Elise Reculeau, Emilie Echaute, Lou Hebborn, Marta Pereira

Dans les ruines de sa maison détruite par la guerre, une jeune enfant joue avec un chaton. Par des histoires fantastiques qu'elle se raconte, elle cherche à appréhender ce nouveau monde de l'autre côté du miroir et se lance dans un jeu de survie, où les compromis, le désespoir et l'empouvoirement font grandir.

À travers les yeux d'une enfant, la création explore les mystères et les mécanismes de la conscience et de l'imagination qui s'activent pour faire face à l'absurdité de notre monde.

En s'inspirant du conte de Lewis Carroll *De l'autre côté du miroir*, Natacha Belova et Tita Iacobelli, à l'aide de la marionnette et du détournement d'objets, engouffrent le public dans ce monde orphelin de toute rationalité où la logique absurde de la fantaisie devient soudainement salutaire.



Pompons

Création chorégraphique et musicale
de **Edouard Manceau**, **Michèle Dhallu** et **Anwar Hussain**,
interprété par **Yane Corfa** et **Farhan Khalwa**

Une danseuse et un musicien découvrent
de mystérieuses petites boules de papier froissé.
D'où viennent ces pompons de papier ? Sont-ce
des notes griffonnées ? Brouillons d'êtres
de papier laissés par un romancier ?

Leur perplexité va vite faire place à l'envie de jouer
avec ces accessoires, sur les mélodies originales
de Anwar Hussain, apportant à l'harmonium et
au tabla, une couleur venue du Rajasthan.

On retrouve la Cie Carré blanc pour la récréation
d'un de ses grands succès : le duo d'origine passe
la main à une autre génération d'interprètes.



Cellule

Chorégraphie de **Nach**

Vous avez peut-être découvert la saison
dernière la conférence dansée de Nach,
Nulle part est un endroit. Elle nous racontait
son arrivée à la danse par le krump (de l'acronyme
anglais KRUMP, Kingdom Radically Uplifted Mighty
Praise), mouvement né dans les quartiers pauvres
de Los Angeles au cœur des années 2000.

Depuis, Nach trace sa route de chorégraphe.
Dans ce solo, son premier, elle clame l'énergie folle
de la construction personnelle, traversée de sentiments
contradictaires. Elle y développe un vocabulaire bien
à elle, expressif, direct. Nourrie de ses années de pratique
sur le parvis de l'Opéra de Lyon, sur les toits de la porte
de Montreuil, dans les spectacles d'Heddy Maalem ou
de Bintou Dembélé mais également empreint d'autres
univers chorégraphiques, plastiques, corporels, poétiques.

Autant de grâce. Et de puissance.

« Utilisant les brusques arrêts ou les saccades propres
au krump et déployant, au-delà, un kaléidoscope d'images
et de sensations, elle développe une danse puissante,
tranchante, précise et expressive, passant de la douceur
à la violence. (...) un manifeste des possibles, un geste
contre l'enfermement, les places qu'on nous assigne
comme celles dans lesquelles nous pouvons être tenté-e-s
de nous replier. »

Aurélie Charon, France Culture,

« Je suis Nach.

Un monstre perdu dans les mythes et les cultures.

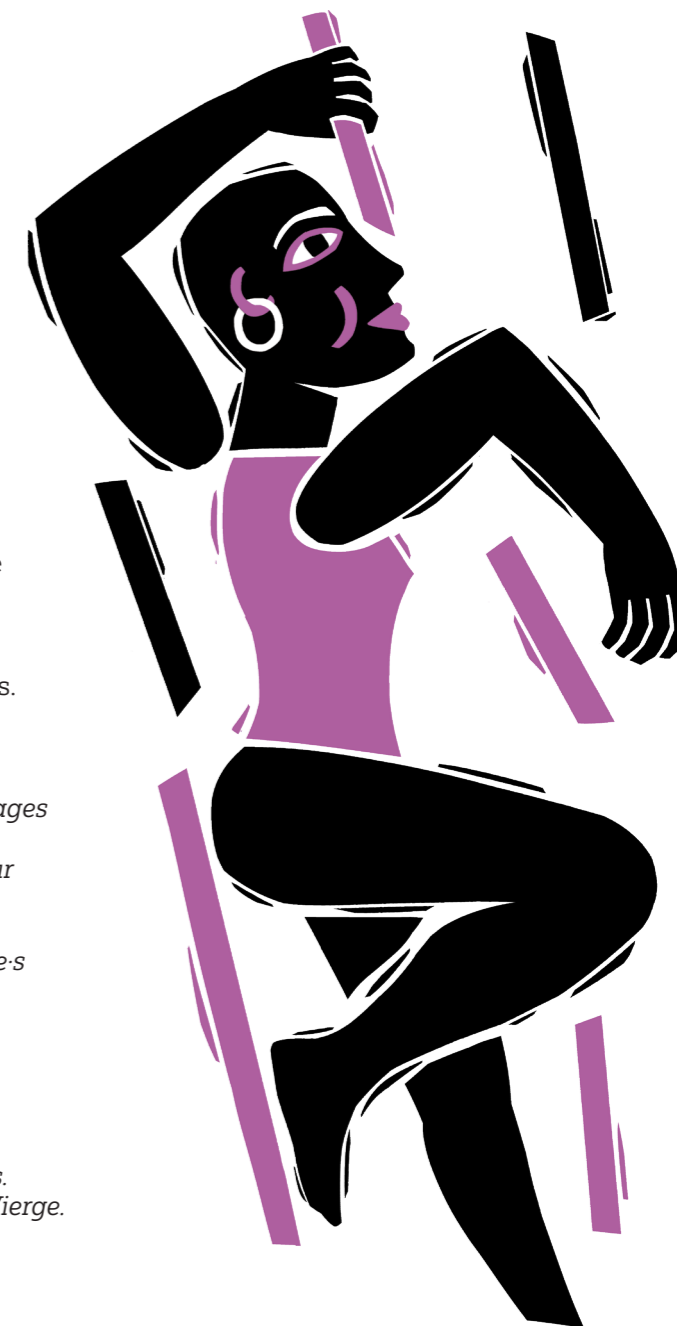
Je fascine, j'effraye, je dégoûte, je nourris les fantasmes.

Je suis une déesse, une putain, une sorcière, la Sainte Vierge.

Je suis laide. Je me shoote à la vie.

Je cherche mon rituel à créer.

Je me fous de l'Art, seule compte la nécessité. »





dès **13 ans**

Samedi 4 avril à 17h

+ 1 séance scolaire vendredi à 14h30

La lune des pauvres

De **Jean-Pierre Siméon**

Cabaret marionnettique, musical et transformiste de **Adrien Bernard-Brunel**, en compagnie de **Pierre-Émile Soulié** et **Rémi Cieplicki**

C'est une parabole qui raconte l'errance de deux vagabonds, Vrogne et Pinaille. Ils rencontrent Angela, une étrangère qui va les suivre puis les entraîner dans une quête. L'étrangère est une allégorie de l'espérance, nous prévient le coryphée. Vrogne et Pinaille vont-ils tuer l'espérance ?

Le texte de Siméon, tantôt lyrique tantôt réaliste, fait intervenir un chœur qui situe l'action et la commente à la manière de la tragédie antique. Un chœur ici composé d'un comédien, d'un musicien et d'un éclairagiste : tous acteurs, manipulateurs de marionnettes, musiciens au service de l'œuvre.



Samedi 4 avril à 20h

Dimanche 5 avril à 16h

Punch and Judy

Théâtre de marionnettes à gaine par **Simon Moers**

Mister Punch est un personnage complètement amoral. Il n'a aucune logique, si ce n'est celle de refuser qu'on lui dicte sa vie. Le spectacle consiste en une série de rencontres entre Mister Punch et différents personnages archétypaux (sa femme et leur bébé, un policier, un bourreau, la mort, le diable...), comme une lutte dont il sortirait peut-être vainqueur, un chemin vers une liberté où il n'aurait à répondre de rien devant qui que ce soit. Car « That's the way to do it ».

Un spectacle de marionnettes à gaines en castelet, d'après la cruelle tradition anglaise apparue dans le courant du 17^e siècle et qui serait issue de la Commedia dell'arte.



Les 50 ans de *La ballade de Mister Punch*

Le 6 avril 1976, Antoine Vitez créait à Ivry un spectacle de castelet, sur un texte du jeune Eloi Recoing, fils du grand marionnettiste Alain Recoing, grand ami de Vitez, qu'il avait associé à son implantation dans la ville.

Pour l'amour des fantômes qui hantent joyeusement les quartiers d'Ivry et la scène de notre théâtre, par amour aussi de la marionnette, nous avons pensé ce week-end anniversaire en vous proposant de cheminer entre la tradition du très méchant cousin anglais de Guignol et Pulcinella et la modernité de *La lune des pauvres*.

Valse avec W

Chorégraphie de **Marc Lacourt**, avec **Lauriane Douchin**, **Laurent Falguieras**, **Marc Lacourt**, **Marguerite Chaine**, **Samuel Dutertre**

Après *La serpillère de Monsieur Mutt* et *Pourquoi un arbre est une poule*, Marc Lacourt revient à Ivry et voit en plus grand. La scène est traversée de danseuses et danseurs aussi hétéroclites qu'improbables, dont les apparitions sont contrariées par un décor qui ne tient pas en place.

Ça tombe du ciel, ça joue des chutes et des déséquilibres, ça convoque des monstres affreux, ça choisit la douceur. Le récit se bricole à rebours dans un joyeux chaos narratif.

Avec toujours l'histoire de l'art - des cavernes au surréalisme. Un rituel animiste qui déboooooorde de poésie et d'humour.



Portraits crachés

Un concert de **Marc Nammour** et **Loïc Lantoine**, accompagnés de **Jérôme Boivin**, **Tibo Brandalise**, **Valentin Durup**, **Olivier Bergeret**

C'est l'histoire de plein d'histoires. Une ronde de personnages d'horizons multiples. Une série d'incarnations poétiques. Des fragments intimes d'hommes et de femmes portés au plateau. Onze portraits crachés à la première personne qui vont tour à tour se succéder. Onze battements de monde présentés comme autant de miroirs de notre étrange condition.

Marc le Libanais exilé dans le Jura et Loïc le nordiste qui a gardé l'accent partagent une même tendresse pour la classe ouvrière dont ils sont issus. On retrouve les deux complices pour ce qui peut s'apparenter à une suite de *Fiers et tremblants*, suivant le même protocole : chacun écrit une chanson à dire ou un slam à chanter pour invoquer un personnage. Sur scène, ils alternent, entrelacent ou partagent les mots pleins de rudesse ou de tendresse qu'ils prêtent à celles et ceux qui ne sont rien pour les puissants.



Mardi 5 mai à 20h

La Litanie des Cimes & Mah Damba

Concert perché de Clément Janinet, Élodie Pasquier et Bruno Ducret
en compagnie de Mah Damba

Reconnue par ses pairs comme l'une des plus grandes chanteuses de sa génération, Mah Damba est une *djeli*, une griotte mandingue. La poétesse malienne rencontre ici le trio initié par le violoniste Clément Janinet, en compagnonnage d'Élodie Pasquier aux clarinettes et Bruno Ducret au violoncelle, pour une rencontre délicate et étincelante.

La diva bouscule les grands mouvements, les tempos lents et les contemplations harmoniques. Bienvenue dans des épopées magistrales, autant d'émeutes personnelles que de récits tapageurs et ardents, soufflés à l'oreille de qui voudra, depuis le sommet des grands arbres.

Musiques improvisées, folk, jazz, chant mandingue, venez vous percher avec nous !



Du 15 au 17 mai

UNE INITIATIVE DES BERGERS EN SCÈNE

Festival pour toutes & tous

Depuis 1999, l'association ivryenne ouvre les horizons de la scène aux enfants et jeunes d'Ivry sur Seine. Nous accueillons avec joie chaque année les créations travaillées toute la saison et on recommence en 2026.

Un rendez-vous avec la créativité de la jeunesse, à ne pas manquer !

« Les enfants élaborent ensemble un projet artistique commun, s'expriment, partagent, débattent. L'engagement et l'implication des jeunes sont importants à plusieurs titres : la pratique artistique du théâtre, mais aussi la prise de parole, l'expression des points de vue et la communication des idées, l'expression par l'écriture et le dialogue par la mise en scène de leurs propres textes ».

Les Bergers en scène





Vendredi 22 mai à 19h

dès 6 ans + 1 séance scolaire vendredi à 14h30

UNE INITIATIVE DU CONSERVATOIRE

Pater Nap

De **Pauline Haudepin** pour le texte et **Antoine Arnera** pour la musique, un concert de l'**Ensemble 2e2m**, avec **Johan Boutin**, **Antoine Arnera**, **Véronique Fèvre**, **François Vallet-Tessier**, **Lucie Leker**, **Claire Merlet**, **Mihai Trestian**, sous la direction de **Léo Margue** et mis en scène par **Alex Crestey**

Dans le pays de Jamais Jamais, un monde totalement interdit aux adultes prend vie. On y écoute le récit des sirènes, on y croise un crocodile mangeur de temps, mais surtout on y suit Pater Nap, un héros en quête d'imaginaire, tous incarnés par le comédien savoyard Johan Boutin.

Autour de lui, les musiciennes et musiciens de l'Ensemble 2e2m dessinent avec leurs instruments le paysage de Jamais Jamais dans des sonorités modernes aux accents légèrement rock et une scénographie en évolution permanente.

Un chœur d'enfants perdus composé de jeunes élèves vient quant à lui faire résonner le rêve de tous ces personnages : ne jamais grandir.



Vendredi 29 et samedi 30 mai à 20h

Œuvrer son cri

Performance théâtrale
de la Compagnie **Courir à la catastrophe**

Mai 2026. Après les dernières élections locales, la municipalité a décidé de raser le Théâtre Antoine Vitez dans la perspective de redessiner le centre-ville en livrant le terrain aux appétits privés. Une poignée de jeunes gens, un collectif d'artistes, refuse de laisser ce lieu aux mains de promoteurs et décide d'occuper le théâtre.

*« Ils vont expérimenter un théâtre débarrassé de tous les codes, s'affranchir de tous les murs et entraîner le spectateur dans cette tentative d'imaginer, ensemble, d'autres possibles. Les rôles ne sont pas encore distribués mais, de la costumière à l'éclairagiste, qu'ils aient ou non un texte, tous tiennent leur place (...) Marie-
Alors on entend cet Éloge de la dialectique, formidable poème de Brecht écrit en 1931 où « les vaincus d'aujourd'hui sont les vainqueurs de demain » et qui se conclut par « Et jamais devient aujourd'hui », qui laisse les acteurs sur le plateau un brin perplexes. »*

Marie-José Sirach, *L'Humanité*

Ce spectacle est le fruit de la compagnie Courir à la catastrophe et cela s'est écrit collectivement à partir d'une proposition de Sacha Ribeiro, qui signe la mise en scène.



Samedi 6 juin de 15h à 18h

CAUSES COMMUNES

Utopie des périphéries

Débat forum animé par et préparé
avec **Nora Hamadi**, journaliste

Comment tisser plus de liens entre ce qu'on
nomme les périphéries : zones rurales
et périurbaines, quartiers populaires,
des espaces qui ont bien plus en commun
qu'on ne le dit et que l'on tend à instrumentaliser
et opposer pour mieux fracturer ?

Mettons en commun les expérimentations
sociales et politiques, parlons-nous et croisons
les utopies !

Samedi 6 juin à 20h

L'héritage

Écrit et raconté par **Laurent Eyraud-Chaume**

Au Villard, depuis la mort du vieil agriculteur
Joseph Barbayer, tout le monde est en
effervescence, à commencer par le conseil
municipal. Il y a de quoi : Joseph a légué
tout son patrimoine à la commune, à la condition
d'y instaurer le communisme.

C'est l'histoire d'un village, comme il en existe
des milliers, avec sa mairie, sa chorale, son café
du commerce. C'est l'histoire d'Émilie et de Martin,
qui vont rompre leurs solitudes, réapprendre
à rêver, à aimer... C'est l'histoire joyeuse d'un mort
qui donne de la vie, d'un conteur qui cherche
un héritage, d'une table de conseil municipal
qui n'en croit pas ses oreilles ...

Dimanche 7 juin à 18h

Chaudun, la montagne blessée

Conte musical d'après un récit de **Luc Bronner**,
adapté et raconté par **Laurent Eyraud-Chaume**,
accompagné musicalement par **Robin Vargoz**
et **Guillaume Vargoz** et mis en scène
par **Amélie Chamoux**

Le village de Chaudun (Hautes-Alpes) est
vendu en 1895 par ses habitants et habitantes
à l'Etat. Au fil des ans, surpopulation et
surexploitation ont transformé cette vallée
de montagne. La vallée est exsangue,
les pâturages inexploitable...

Le journaliste Luc Bronner a mené l'enquête
pour raconter une histoire d'effondrements :
celui d'une micro-société incapable de changer
de direction, celui d'une montagne qui cesse
d'être une alliée pour celles et ceux qui y vivent.
Son ouvrage est également le récit
d'une reconquête : celle d'hommes et de femmes
qui trouvent dans le départ une émancipation
possible, celle de la nature sur la montagne
blessée. Aujourd'hui, Chaudun est le cœur
d'un espace ensauvagé, l'une des plus
sombres vallées d'Europe.

Le Duo Vargoz a créé un répertoire, une musique
pour cette lecture, une musique cousue main
pour dire la rudesse du paysage, la force
de la vie, la noirceur de l'effondrement,
la danse de la fuite...

Dimanche 7 juin à 20h

Bal Rural & Rigodon

Par le duo **Vargoz**

Si le répertoire principal du Duo Vargoz est issu
du territoire alpin, ils ont confronté leur regard
avec de nombreux musiciens-chercheurs
d'autres régions : Auvergne, Irlande, Piémont
italien, Appalaches...

L'harmonica et le violon sont deux
instruments populaires porteurs d'histoires
et d'imaginaires. En jouant des airs patinés
par le temps, ce duo cherche avec une énergie
peu commune, sa propre liberté de jeu et
une complicité avec celles et ceux qui dansent.





Du mercredi 10 au vendredi 12 décembre à 20h

dès **12 ans** + 3 séances scolaires jeudi et vendredi

AU THÉÂTRE DES QUARTIERS D'IVRY

Le Château des Carpathes

D'après le roman de Jules Verne, adapté et mis en scène par **Émilie Capliez**, avec **François Charron**, **Emma Liégeois**, **Fatou Malsert**, **Jean-Baptiste Verquin**, et les musiciens **Julien Lallier**, **Adèle Viret**, **Oscar Viret** sur une composition musicale d'**Airelle Besson**

Imaginez un voyageur, un châtelain et une ensorcelante cantatrice, pris dans un triangle amoureux. Plongez-les au cœur d'une contrée sauvage, où les superstitions font la loi... Mêlant théâtre, musique et vidéo, Émilie Capliez régénère le roman gothique de Jules Verne pour un voyage extraordinaire au pays de Dracula.

Le Théâtre Antoine Vitez apporte son soutien à la promotion de cette création XXL sur le grand plateau de la Manufacture.

Du 15 janvier au 1^{er} février

AU THÉÂTRE EL DUENDE

Festival Traits d'union

Organisé avec **La Compagnie Les Entiché-e-s**

C'est déjà la 9^{ème} édition du programme consacré à la découverte de jeunes talents.

Chaque année, une quarantaine de compagnies sont auditionnées et neuf compagnies sont retenues pour présenter leur dernière création au Théâtre El Duende.

Pour soutenir l'initiative, le Théâtre Antoine Vitez met à disposition des jeunes troupes sélectionnées sa salle de répétition, entre début décembre et mi-janvier.



Les chemins du Théâtre

Chaque année les enfants d'Ivry viennent voir avec leur classe un spectacle adapté à leur âge, de la petite section de maternelle au CM2.

OCTOBRE

Smartville – CE1

Mardi 30 septembre 14h30
Jeudi 2 octobre 10h & 14h30
Vendredi 3 octobre 10h & 14h30

NOVEMBRE

Dans la maison de l'ogre – CE2

Mardi 25 novembre 14h30
Jeudi 27 novembre 10h & 14h30
Vendredi 28 novembre 10h & 14h30

JANVIER

Soleil Planète – Petites et Moyennes sections

Mardi 6 janvier 10h & 14h45
Jeudi 8 janvier 10h & 14h45
Vendredi 9 janvier 10h & 14h45
Lundi 12 janvier 10h & 14h45
Mardi 13 janvier 10h

JANVIER

La petite soldate – CM1

Mardi 27 janvier 10h & 14h30
Jeudi 29 janvier 10h & 14h30
Vendredi 30 janvier 10h & 14h30

FÉVRIER

Qui, que, quoi ? – Grandes sections

Mardi 10 février 10h & 14h45
Jeudi 12 février 10h & 14h45
Vendredi 13 février 10h & 14h45

MARS

Une Traversée – CM2

Mardi 17 mars 10h & 14h30
Jeudi 19 mars 10h & 14h30
Vendredi 20 mars 10h & 14h30

MARS

Pompons – Petites et Moyennes sections

Mardi 24 mars 10h & 14h45
Jeudi 26 mars 10h & 14h45
Vendredi 27 mars à 10h & 14h45
Lundi 30 mars à 10h & 14h45
Mardi 31 mars à 10h & 14h45

AVRIL

Valse avec W – CP

Mardi 7 avril 10 & 14h30
Jeudi 9 avril 10h & 14h30
Vendredi 10 avril 10h & 14h30

Le prix des places est pris en charge par la ville d'Ivry.

Petites cartes

Après leur venue sur le temps scolaire, les enfants repartent avec une petite carte illustrée qui leur permet de revenir gratuitement, les personnes qui les accompagnent (dans la limite de deux personnes) bénéficiant d'un tarif réduit de **6€**.

Un programme pour les enfants

Le Théâtre édite une plaquette destinée aux enfants, écrite et illustrée à leur intention. Les résumés des spectacles sont adaptés à l'âge présumé des spectateurs et spectatrices, afin que les jeunes lecteurs et lectrices s'en emparent en autonomie et que les plus jeunes y retrouvent la forme de leurs livres d'images. L'équipe se plaît à y intégrer des jeux pour faciliter son appropriation. Les adultes peuvent en savoir plus en se référant au document que vous tenez en main ou au site du Théâtre



Distributions complètes

SMARTVILLE

Mise en scène **Damien Houssier**
Textes **Antoine Bartone, Vincent Blavier**
Avec **Léopoldine HH, Gatica, Charly Marty**
et **Maxime Kerzanet**
Scénographie **Aurélia Martin**
Costumes **Tom Savonet**
Son **Hervé Bourdon**
Lumières **Charles des Rotours**

DANS LA MAISON DE L’OGRE

Texte et mise en scène **Carole Thibaut**
Avec **Marie Dompnier, Olivier Werner, Valérie Schwarcz, Aloé Rousselle-Olivier, Jade Désirée**
Lumières **Yoann Tivoli**
Son **Margaux Robin**
Costumes **Malaury Flamand**
Scénographie **Aurélie Thomas**
Assistanat à la mise en scène **Georgia Tavares**
Régie générale et lumières **Guilhèm Barral**
Régie son **Stéphane Lévêque**
Régie plateau **Léo Laforêt**
Diffusion **Laurence Lang**
Construction et administration **équipe du CDN de Montluçon**

ŒUVRER SON CRI

Mise en scène **Sacha Ribeiro**
Avec **Logan De Carvalho, Alicia Devidal, Marie Menechi, Simon Terrenoire, Alice Vannier**
Scénographie **Camille Davy**
Création lumières **Clément Soumy**
Costumes **Léa Émonet**
Vidéos **Jules Bocquet**

QUI, QUE, QUOI ?

Chorégraphie **Yane Corfa**,
Michèle Dhallu et **Bryan Montarou**
Avec **Juliette Fisson, Angeline Guiraudies, Capucine Bartholi, Sophie Le Morzadec**
Musique **Sophie Le Morzadec**
Scénographie **Odile Stemmelin**
Couture **Marie-Pierre Ufferte**
Création lumière **Yves-Marie Corfa**
Régie **Franck Catoire**

GILDAA

Textes, composition, direction artistique **Camille Constantin Da Silva**
Chant, kora, violon, percussions, machine à écrire **GILDAA**
Collaboration artistique **Edouard Penaud** et **Yndi Da Silva**
Son **Joachim Cairaschi**
Création lumière **Valentin Paul**
Scénographie **Amina Rezig**

BLAUBIRD

Voix, piano **Laure Slabiak**
Violon **Olivier Slabiak**
Tarhu **Nicolas Beck**
Percussions et batterie **Bastian Pfefferli**
Saxophones **Rémi Fox**
Mise en scène **Jessica Dalle**
Création lumière **Jimmy Boury**
Création son **Valérian Langlais**

LA PLANÈTE SAUVAGE

Dramaturgie, mise en scène, textes **Julien Vella**
Scénographie, costumes, construction **Jeanne Daniel-Nguyen**
Textes **Charlotte Issaly**
Compositions **Sylvaine Héлары, Antonin Rayon**
Création et régie vidéo **Fred Poulet**
Collaboration artistique **Julien Boudart**
Jeu, chant, violon **Charlotte Issaly, Manon Xardel**
Flûtes traversières, voix **Sylvaine Héлары**
Clarinette, clarinette basse **Élodie Pasquier**
Fender Rhodes, clavier, orgue Hammond **Antonin Rayon**
Synthétiseurs **Julien Boudart**
Guitares électrique et acoustique, voix **Guillaume Magne**
Basse électrique, voix **Benjamin Glibert**
Batterie **Christophe Lavergne**
Son **Annaëlle Marsollier**

AMALIA

Conception et interprétation **Ariane Issartel** (Violoncelle, voix) et **Lili Aymonino** (Voix)

IQTIBĀS

Texte et mise en scène **Sarah M.**
Interprétation, collaboration artistique **Hayet Darwich**,
Maxime Lévêque, **Hussam Aliwat**
Création musicale, musique live **Hussam Aliwat**
Chorégraphie **Wajdi Gagui**
Traduction **Youssef Ouadghiri**,
Noussayba Lahlou
Scénographie, création lumière, régie générale **Colas Reydellet**
Création sonore, régie son **Mikael Plunian**
Scénographie, construction **Colas Reydellet**
Assistanat à la scénographie et à la construction **Hervé Koelich**
Production **Véronique Felenbok – Le bureau des filles**
Administration **Ondine Buvat**
Diffusion **Christelle Lechat**

LA PETITE SOLDATE

Conception **Gaëlle Bourges**
Regard extérieur **Agnès Butet**
Avec **Gaëlle Bourges** ou **Helen Heraud** et **deux poupées (la petite soldate & la diable)**
Récit en voix off **Gaëlle Bourges**,
D’après le texte de **Charles Ferdinand Ramuz**
Accessoires & costumes **Gaëlle Bourges** et **Anne Dessertine**
Poupées **Anne Dessertine**
Musique **The Bee Gees, Walter Murphy, KrYstian, Stéphane Monteiro a.k.a Xtronik, Igor Stravinsky**
Création lumière **Morgane Viroli**
Régie générale **Tatiana Carret**
Administration & coordination générale **Marie Collombelle**
Chargée de production **Os Cyann Desvaux**
Production & diffusion **Isabelle Morel – Fabrik Cassiopée Paris**

POMPONS

D’après **Edouard Manceau**
Chorégraphie **Michèle Dhallu**
Danse **Yane Corfa**
Musique **Farhan Khalwa**
Composition musicale **Anwar Hussain**

LA DÉCALCOMANIE – UNE PIÈCE MANQUANTE

Texte **Magali Mougel**
Mise en scène **Julien Kosellek**
Avec **Natalie Beder, Maly Diallo, Paola Valentin, Alban Fèvre**
Production **Gaspard Vandromme, Manon Sarrailh**

CHIFFONNADE

Chorégraphie **Michèle Dhallu**
Interprétation **Yane Corfa**
Création lumière **Yves-Marie Corfa**
Création sonore **Baptiste Verger**
Scénographie **Coline Vergez**, d’après une idée originale de **Anne Rabaron**

SARABANDE

Violoncelle **Noémi Boutin**
Jongleries **Jörg Müller**
Création lumière **Hervé Frichet**
Régie générale **Kamille Fau**

UNE TRAVERSÉE

Mise en scène et dramaturgie **Natacha Belova** et **Tita Iacobelli**
Conception de marionnettes **Natacha Belova** et **Marta Pereira**
Interprétation (en alternance) **Elise Reculeau, Emilie Eechaute, Lou Hebborn** et **Marta Pereira**
Scénographie **Aurélie Borremans**
Création sonore **Simón González**
Costumes **Jackye Fauconnier**
Chorégraphie, regard extérieur **Nicole Mossoux**
Création lumière **Aurélie Perret**
Assistanat à la mise en scène **Lou Hebborn**
Construction **Ralf Nonn**
Production **Thérèse Coriou** et **Charlotte Evraud**

SOLEIL PLANÈTE

Composition, interprétation **Cédric Guyomard** et **Vincent Perrigault**
Mise en scène **Denis Athimon**
Costumes et scénographie **Cécile Pelletier**
Construction décors **Luc Mainaud**

CELLULE - NACH

Chorégraphie, interprétation, texte et images **Nach**
Scénographie, conception lumière **Emmanuel Tussore**
Son **Vincent Hoppe**
Régie **Nicolas Barraud**
Construction décor **Boris Munger** et **Jean-Alain Van**
Administration, production, diffusion **Chloé Schmidt**
Production **Nach Van Van Dance Company**

LA LUNE DES PAUVRES

Texte **Jean-Pierre Siméon**
Conception, mise en scène, comédien et accordéoniste **Adrien Bernard-Brunel**
Collaboration artistique, lumières, construction et manipulation **Pierre-Émile Soulié**
Musique, guitare et manipulation **Rémi Ciepliki**
Avec les voix de **Alain Leclerc** et **Rémi Cieplick**
Costumes **Mélanie Viot**
Technique son, beatmaker **Anton Quénet-Renaud**
Régie **Florian Delatre**

PUNCH & JUDY

Compagnie **Collectif Projet D**
Mise en scène et jeu **Simon Moers**

VALSE AVEC W

Chorégraphie **Marc Lacourt**
Avec **Lauriane Douchin** ou **Lisa Magnan, Laurent Falguieras, Marc Lacourt, Pauline Valentin** ou **Marguerite Chaine, Samuel Dutertre**
Régie **Régis Raimbault** ou **François Poppe**

CHAUDUN, LA MONTAGNE BLESSÉE

Récit et lecture **Laurent Eyraud-Chaume**
Violon et harmonica **Duo Vargoz**
Mise en scène **Amélie Chamoux**
Création et régie lumière **Olivier Chamoux**
Création et régie son **Léo Croce**

PORTRAITS CRACHÉS

Textes, chant **Marc Nammour**,
Loïc Lantoine
Basse, clavier **Jérôme Boivin**
Batterie, pad **Thibaut Brandalise**
Guitare, clavier **Valentin Durup**
Régie son **Olivier Bergeret**

LA LITANIE DES CIMES

Voix, compositions **Mah Damba**
Clarinette **Elodie Pasquier**
Violoncelle **Bruno Ducret**
Violon, compositions **Clément Janinet**

PATER NAP

Direction **Léo Margue**
Musique **Antoine Arnera**
Texte **Pauline Haudepin**
Mise en scène **Alex Crestey**
Costumes **Eloïse Simonis**
Création lumière **Thibault Gaigneux**
Régie son **Paul Alkhallaf**
Voix parlée et chantée **Johan Boutin**
Clavier **Antoine Arnera**
Clarinette **Véronique Fèvre**
Percussion **François Vallet-Tessier**
Violon **Lucie Leker**
Alto **Claire Merlet**
Cymbalum **Mihai Trestian**

EXPLOITS MORTELS

Texte **Rasmus Lindberg**
Traduction **Marianne Ségol-Samoy**
Mise en scène **François Rancillac**
Scénographie **Raymond Sarti**
Conception son, régie générale et son **Florian d’Arbaud**
Chansons composées par **Bernard Cavanna**
Avec **Léna Bokobza-Brunet**,
Christine Guênon et **Florian d’Arbaud**

L’HÉRITAGE

De et avec **Laurent Eyraud-Chaume**
Direction d’acteur **Amélie Chamoux** et **Nathalie Tison**
Avec la collaboration artistique de **Pépito Matéo**
Création sonore **Jabuz**
Création lumière **Olivier Chamoux**

Productions et soutiens

Smartville PRODUCTION Victorie Music avec le soutien de la Sacem et du CNM / Résidences artistiques à l'Espace Saâd-Abssi à Gennevilliers et au Trianon Transatlantique à Sotteville-Lès-Rouen / D'après le Livre-CD Smartville (Glénat Jeunesse, Antipodes Music, Sony Music et PoP Division Company).

Gildaa PRODUCTION ALIAS / Avec le soutien de FORTE / le Fonds régional pour les talents émergents de la Région Ile-de-France / le CENTQUATRE-PARIS

Décalconomie – une pièce manquante PRODUCTION estrarre / CO-PRODUCTION Théâtre Antoine Vitez – Scène d'Ivry, Le service du spectacle vivant de Champigny-sur-Marne / SOUTIENS – DGCA au titre du compagnonnage autrice, DRAC - Ile-de-France.

Dans la maison de l'ogre PRODUCTION Théâtre des Îlets – CDN de Montluçon / COPRODUCTION Théâtre de l'Union – CDN de Limoges ; La Coloc' de la Culture – Cournon / AVEC LE SOUTIEN du dispositif d'insertion professionnelle de l'ENSATT et la participation artistique du Studio ESCA.

Sarabande Spectacle créé en août 2014 au festival Les Nuits d'Été, Savoie / PRODUCTION Cie Frotter | Frapper / COPRODUCTION Festival Les Nuits d'été / Remerciements Les Subsistances, Lyon

Soleil Planète PRODUCTION L'Armada Productions / COPRODUCTION La Coloc' de la culture - Cournon d'Auvergne (63), La Carène - Brest (29), Communauté de communes de Brocéliande (35), Théâtre du Champ Exquis - Blainville-sur-Orne (14), Le Strapontin - Pont-Scorff (56), Lillico - Rennes (35), Communauté de communes de l'île de Ré (17) / SOUTIENS Sacem, CNM, Région Bretagne, Rennes Métropole.

Blaubird PRODUCTION Elles et O / CoProduction Théâtre Antoine Vitez (Ivry) - La Bouche d'Air (Nantes) - Les Bains Douches (Lignéres) - La Manufacture Chanson (Paris) / Projet soutenu par le programme de soutien à la création en musiques actuelles de la Direction Générale de la Création Artistique (DGCA) et par La Fondation Orange

Iqtibās PRODUCTION Théâtre Dunois, L'Étoile du Nord, Théâtre Jean Vilar de Vitry-sur-Seine, Théâtre Antoine Vitez – Scène d'Ivry, Théâtre de Châtillon, l'ECAM - théâtre du Kremlin Bicêtre, Théâtre André Malraux de Chevilly-Larue en partenariat avec la Maison du Conte / SOUTIEN DRAC Île-de-France, la Région Ile de France (en cours), le département du Val-de-Marne (en cours), la spedidam, l'Adami, le CNM

La petite soldate PRODUCTION association Os / COPRODUCTION Le T2G – Théâtre de Gennevilliers ; La Briqueterie - CDCN du Val-de-Marne Charleroi Danse - Centre chorégraphique de la Fédération Wallonie-Bruxelles ; Le Volcan - Scène nationale du Havre ; Scène Nationale d'ALBI-Tarn ; L'échangeur - CDCN Hauts-de-France ; l'Atelier de Paris / CDCN ; Lillico (Rennes) ; Théâtre Antoine Vitez – Scène d'Ivry ; Théâtre Jean-Vilar (Vitry-sur-Seine) / AVEC LE SOUTIEN de la Ménagerie de Verre, dans le cadre du dispositif StudioLab ; du Grand R - Scène nationale La Roche-sur-Yon ; de la Communauté d'agglomération de St-Quentin-en-Yvelines.

La planète sauvage L'Orchestre National de jazz est financé par le ministère de la Culture.

Chiffonnade PRODUCTION Carré Blanc Cie / La compagnie est conventionnée par le Conseil Régional Occitanie et subventionnée par la DRAC Occitanie et le Conseil Départemental du Gers.

Qui, que, quoi PRODUCTION Carré Blanc Cie / COPRODUCTIONS : Communauté de communes Lot Comtal et Truyères - Espalion (12) / Accueil en résidence : La Soulane - Jézeau (65), Théâtre de l'Oulle - Avignon (84), Le Volatil - Toulon (83), Théâtre Jordi Pere Cerda - Perpignan (66), Halle aux grains - Samatan (32) / AVEC LE SOUTIEN de la DRAC Occitanie, du département du Gers, du Centre National de la Musique, du Théâtre Paul Eluard de Bezons (95) et du Théâtre Jordi Père Cerda de Perpignan (66). Aide à la création/production/diffusion, de la SACEM Dispositif Création/Production de spectacles musicaux pour le jeune public.

Exploits mortels PRODUCTION a cie Théâtre sur paroles (conventionnée par le Ministère de la culture/Drac Ile-de-France) / COPRODUCTION La Maison des arts de Thonon-Evian, Théâtre de L'union - CDN de Limoges / SOUTIEN À LA RÉSIDENCE DE CRÉATION Théâtre Victor Hugo - Bagnaux / Construction par les élèves du Lycée professionnel Jules Verne - DTMS - machine constructeur (Sartrouville)

Amalia PRODUCTION JM France / Un spectacle de la Compagnie des / Partenariats Festival L'Oreille En Place (La Bastide d'Armagnac), Les Déchargeurs - Itinérance culturelle en Terrassonnais, La Scala Paris et Provence, Festival Les Planches Fêlées (Briare), Les Concerts Tôt (Cenon), Scènes au Bar (Thionville), Les parenthèses musicales de Saint-Maurice - La Belle Maguelone • Chahut au château (Lons-le-Saunier), Les Nuits de Saint-Hilaire (Melle), Opéra de Saint-Étienne / SOUTIENS Région Île-de-France • Ville de Paris, CNM, Sacem, Spedidam

Une traversée PRODUCTION Compagnie Tchaïka, DC&J Création, avec le soutien du Tax Shelter du Gouvernement fédéral de Belgique et d'Inver Tax Shelter / COPRODUCTION Théâtre de Liège, Le Vilar, Théâtre les Tanneurs, Maison de la Culture de Tournai/Maison de la création, Théâtre de la Cité & Marionnettissimo, Théâtre Antoine Vitez, Casteliers, Centre National de la Marionnette – Le Sablier, Festival Mondial des Théâtres de Marionnettes de Charleville Mézières, Biennale Internationale des Arts de la Marionnette de Paris / AVEC LE SOUTIEN de la Fédération Wallonie Bruxelles, de Wallonie Bruxelles International et de la Commission Communautaire Française de la Commission Communautaire Française.

Cellule PRODUCTION Espace 1789, Scène conventionnée danse - Saint-Ouen, Maison Daniel Féry – Nanterre, CDCN / Atelier de Paris, Théâtre de Fresnes / Soutien La Maison des Métallos – Paris, Le Théâtre, Scène nationale de Saint-Nazaire, le CND – Centre national de la danse, Le CCN de Roubaix, le CCN de La Rochelle / Remerciements Marcel Bozonnet

La lune des pauvres PRODUCTION Kraken / Production déléguée Théâtre aux Mains nues / Coproduction le Théâtre aux Mains Nues et Le Théâtre Antoine Vitez - Scène d'Ivry / AVEC LE SOUTIEN de la ville de Nantes et du Département Loire-Atlantique. Théâtre du Tricorne / AVEC LE SOUTIEN ET L'ACCUEIL EN RÉSIDENCE du Théâtre aux main nues, du Théâtre de Laval, du Théâtre à la Coque, Centre National de la Marionnette Hennebont, de l'Hôpital – Laboratoire des arts de la marionnette, La Chapelle-sur-Erdre, du Théâtre Halle Roublot, Cie Espace Blanc, Des Fabriques de Nantes - Laboratoires Artistiques et des Ateliers de Bitche (Nantes)

Punch & Judy COLLECTIF Projet D

La litanie des cimes LABEL Budapest Music Center (HUN)

Pompons PRODUCTION Carré Blanc Cie / COPRODUCTION Le Kiosque / AVEC LE SOUTIEN du Centre d'Action Culturelle du Pays de Mayenne, le GIP et les 5 communautés de communes de la Haute Mayenne, L'Union Européenne – Fonds Leader, La Région des Pays de la Loire et le ministère des Affaires Culturelles – DRAC des Pays de la Loire / La compagnie est conventionnée par le Conseil Régional Occitanie et subventionnée par la DRAC Occitanie et le Conseil Départemental du Gers.

Portraits crachés PRODUCTION DÉLÉGUÉE Association La Canaille / COPRODUCTION MC93 — Maison de la Culture de Seine-Saint-Denis, Les Quinconces-L'Espal - Scène nationale du Mans, Le Méta - Centre dramatique national Poitiers-Nouvelle Aquitaine. Avec le soutien de La Passerelle - Scène nationale de Gap - Alpes du Sud et du théâtre de la Maison du Peuple de Millau. Ce projet a bénéficié de l'aide au projet de la DRAC Ile De France, de l'aide au spectacle musical de la SPEDIDAM et du dispositif de soutien à la création-production-diffusion du Centre National de la Musique. Marc Nammour est artiste associé au Grand Ensemble des Quinconces-L'Espal Scène Nationale du Mans. Marc Nammour est artiste associé au Méta, Centre Dramatique National Poitiers-Nouvelle Aquitaine / DIFFUSION Benoit Gaucher / LA STATION SERVICE

Pater Nap PRODUCTION Ensemble 2e2m / COPRODUCTION Compagnie Le Boucan (Johan Boutin), Malraux, scène nationale Chambéry Savoie, Théâtre de Vanves et Théâtre Jean Vilar à Champigny-sur-Marne / Avec l'aide de la Spedidam et de la Maison de la Musique Contemporaine / L'ensemble 2e2m est soutenu par le ministère de la Culture / DRAC Île-de-France, la Région Ile-de-France, le Conseil départemental du Val-de-Marne, les Villes de Champigny-sur-Marne et Gennevilliers

Œuvrer son cri PRODUCTION Courir à la Catastrophe / Coproductions Théâtre des Célestins / AVEC LE SOUTIEN des Ateliers Médicis / DIFFUSION Les2Bureaux/La gestion des spectacles

Valse avec W PRODUCTION MA Compagnie / COPRODUCTIONS L'Échangeur CDCN Hauts-de-France ; Théâtre de l'Hôtel de Ville – THV, St Barthelemy d'Anjou ; La Manufacture CDCN Bordeaux - La Rochelle ; La Maison danse CDCN – Uzes ; CCN Malandain Ballet Biarritz Le Grand Bleu – Lille ; Théâtre Scène nationale d'Angoulême ; Escales Danse ; Rencontres internationales de Seine St Denis ; La Chaufferie - Cie DCA Philippe Découflé OARA - Office Artistique de la Région Nouvelle Aquitaine ; iddac, agence culturelle du Département de la Gironde / Fonds de production : Zéphyr - plateforme jeunesse Nouvelle-Aquitaine en coopération avec la DRAC Nouvelle-Aquitaine / Marc Lacourt est depuis 2025 artiste complice Théâtre Scène nationale d'Angoulême, et a été Artiste associé à L'échangeur CDCN Hauts-de-France de 2022 à 2024, dans le cadre du dispositif soutenu par le Ministère de la Culture / La compagnie MA est subventionnée par le Ministère de la Culture – Drac Nouvelle-Aquitaine, Conseil Régional de Nouvelle Aquitaine.

Chaudun AVEC LE SOUTIEN de Région Sud PACA, Département des Hautes-Alpes, Festival en Chaillol – Scène conventionnée Art en Territoire, Association culturelle sociale et sportive du Queyras, Théâtre La Passerelle – scène nationale de Gap et des Alpes du Sud, Théâtre Durance – Scène nationale de territoire



Venir

1 Rue Simon Dereure 94200 Ivry-sur-Seine

Vélo places de stationnement devant le Théâtre

Métro 7 terminus Mairie d'Ivry

Rer C arrêt gare d'Ivry-sur-Seine

Bus 323, 132, 125, 182

arrêts : Mairie d'Ivry - métro ou Hôtel de Ville -
Bus accessibles aux personnes en fauteuils

Voiture porte d'Ivry, direction Centre-ville
Le Théâtre est à deux pas de l'Hôtel de ville (parking).
Une place de parking pour les véhicules
des personnes à mobilité réduite est disponible
au 3, rue Simon Dereure.

Réserver

Sur place, à la billetterie

Du lundi au vendredi de 14h à 18h,
et au guichet une heure avant les spectacles

Par téléphone

Réservez vos places ou adhérez au 01 46 70 21 55.

En ligne, sur notre billetterie

Gérez vos réservations librement grâce à
votre espace personnel. Retrouvez vos places
dématérialisées sur votre téléphone mobile, retrait
possible sur les horaires d'ouverture de la billetterie.

Pass Culture

Retrouvez notre saison sur la plateforme pass
Culture, réservez, puis retirez vos places au guichet
avant le spectacle.

Groupes et collectivités

Demandez un devis, ou plus d'informations
directement auprès de la billetterie. Nos tarifs
de groupes sont disponibles en ligne.



Tarifs

Profitez de la Carte complice

Adhésion à la saison **10€**

Puis **10€** par billet pour le spectateur ou la spectatrice
complice et une personne l'accompagnant.

Et sinon...

Plein **20€**

Réduit **15€**

(Ivryen·nes, demandeur·euses d'emploi,
plus de 60 ans, RSA)

Enfants moins de 18 ans et étudiant·es **6€**

Groupe + de 6 personnes **10€** par place

Sauf Festival de Marne

Gildaa Plein **24€** - réduit **16€**

Lors des spectacles signalés par ce logo
Adultes accompagnant (dans la limite
de deux personnes) **10€**

Adultes accompagnant un enfant
détenteur d'une « petite carte » **6€**



Sauf Festival de Marne

Smartville Tarif unique **6€**

Règlement

En espèces, en chèque (à l'ordre de Régie Théâtre
Antoine Vitez) ou en carte bancaire.

Le Théâtre accepte aussi les chèques-vacances,
le pass Culture & les chèques-culture.

Voisinages

Nous tissons des liens avec les scènes voisines
de la ville et même de l'autre côté de la frontière...
Avec le TQI, le Théâtre El Duende mais aussi
le Théâtre Jean Vilar de Vitry-sur-Seine et
le Théâtre Dunois du 13^{ème} arrondissement de Paris.

Échanges de visibilité sur nos newsletters, tarifs
promotionnels offerts à nos « complices » et
à leurs abonné·es ou adhérent·es, sorties en
groupe : nous favorisons la circulation des publics.



IVRY
S/SEINE



Partenaires



Le Théâtre est adhérent au syndicat



Plaquette éditée par le Théâtre Antoine Vitez - Scène d'Ivry
Rédaction : Lucie Cabiac & Christophe Adriani / Graphisme & illustrations : Fred Sochard

Licence 1 : 1-000860 / Licence 2 : 2-001419 / Licence 3 : 3-001416



**- En attendant, essayons
de converser sans nous exalter,
puisque nous sommes
incapables de nous taire.**

En attendant Godot,
Samuel Beckett

THÉÂTRE
Antoine Vitez

SCÈNE D'IVRY