

ANGERS
NANTES
OPÉRA
www.angers-nantes-opera.com

M. Aloïa Surrans

ANGERS NANTES OPÉRA
Théâtre Graslin,
1, rue de Molière
CS 10929
44009 NANTES CEDEX

Classe de Mme Besle-Retours
École Privée Saint-Sauveur
12 Avenue des Écoliers
44130 BOUVRON

Nantes, le mardi 30 mars 2021.

Objet : réponse à votre carte postale

Bonjour à tous

Merci pour votre sympathique carte postale.
J'ai étudié le chant, le piano, la musique, mais aussi
l'histoire de l'art, et j'ai fait ensuite divers métiers,
critique musicale, direction de festivals, conseil au
Ministère de la Culture, avant de devenir à 45 ans
directeur d'opéra. Un très beau métier qui me permet
de faire des programmations et de rassembler des artistes
de tous horizons pour monter des opéras que j'aime
depuis longtemps ou que j'ai découverts récemment.
Mais diriger un opéra, c'est aussi plein d'autres
choses : "manager" une centaine de personnes, le double
quand nous sommes en production, prendre soin de
nos théâtres anciens, si beaux, aller à la recherche et
à la rencontre de tous les publics possibles.

Pour toutes ces tâches qui sont les nôtres au quotidien, il faut des équipes aux compétences très diverses, qui ont évidemment besoin d'un directeur qui fixe et qui tient le cap. Mais le directeur, c'est aussi celui qui va chercher les financements, qui entretient au quotidien la relation avec les villes, la région, le Ministère de la Culture, qui tous nous apportent leur soutien, avec les mécènes également. Ça, bien sûr, c'est le plus difficile.

Au total, ce qui intéresse le plus un directeur d'opéra, c'est la diversité même de toutes ces tâches qu'il lui faut remplir. Pour tout vous dire, je ne m'ennuie jamais !

Bien à tous

Alain Luraton

ANGERS NANTES OPÉRA
Théâtre Graslin,
1, rue de Molière
CS 10929
44009 NANTES CEDEX

Nantes, le lundi 29 mars 2021.

Objet : réponse à votre carte postale

Bonjour les Enfants et un grand merci pour votre jolie carte postale

Je m'appelle Aoféle et je travaille au Théâtre Graslin depuis une vingtaine d'années - auparavant j'ai également travaillé dans une école de danse brésilienne puis pour une compagnie de théâtre de rue, c'est comme ça que j'ai fait mes débuts dans le monde du spectacle ...

Mes parents étaient déjà dans la couture - mon papa était tailleur et ma maman faisait toute les petites touches de finition à la main - j'ai été élevée dans les aiguilles et l'odeur des tissus chauffés au ferz ...

Après plusieurs formations je me suis spécialisée et orientée vers les métiers du spectacle, de la création costumes et de l'habillage

En quoi consiste mon métier ?

Ma fonction principale est d'aider les artistes à s'habiller car certains costumes sont parfois plus difficiles à enfiler que d'autres. Je dois donc veiller à ce que tout soit impeccablement bien mis de la tête aux pieds. J'interviens également lorsqu'il y a des changements de costumes (parfois il y a seulement quelques secondes pour le faire) pendant le spectacle. Lorsque nous visionnons "les fourberies de Figaro", avec un peu d'attention nous nous apercevons, par exemple, qu'un des soliste change 3 fois de costume ! Au théâtre Grévin nous sommes 3 habilleurs mais quelques fois on est obligé d'embaucher d'autres personnes pour nous aider. Quant il y a beaucoup de changements (ce dépend des spectacles) quelques jours avant le début du spectacle je dois aussi faire "la mise" dans les loges des artistes, c'est à dire mettre le ou les costumes en place avec tous les accessoires nécessaires (les bijoux, les chaussures, chapeaux etc...) Je dois aussi vérifier, avant et après la représentation, l'état des costumes. Ils peuvent être déchirés, ou tachés, ou il manque un bouton --- Je dois aussi laver les chemises et les repasser avec soin.

Mon métier rassemble une multitude de grandes et de petites choses à faire. Il faut être autonome, rapide, efficace et à l'écoute des Artistes.

D'une manière générale les Artistes sont plutôt sympas et nous avons vite une sorte de complicité avec eux car nous sommes en quelque sorte leurs "petits Anges gardiens".

Encore une petite précision sur mon métier, je m'occupe aussi de faire les essayages et les retouches des costumes ce qui demande d'avoir un bon niveau de couture.

En ce moment avec le Covid tout est bien différent.
Beaucoup de représentations sont hélas annulées mais
nous faisons quand même des captations - c'est à dire
que le spectacle est joué sur scène, filmé et diffusé
ultérieurement - les chanteurs sont costumés, maquillés
et perruqués - Il n'y a pas de public

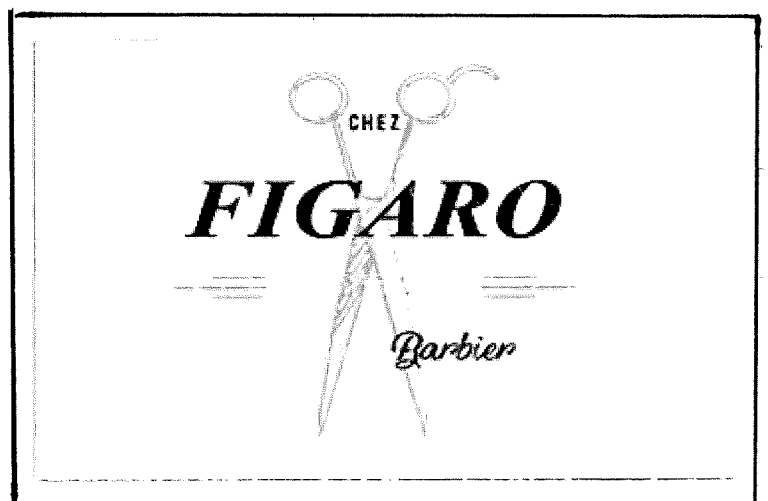
Nous travaillons avec des blouses, des gants, masques
et lunettes de protection pour éviter au maximum
les contaminations.

Est-ce que je fais un autre métier ?

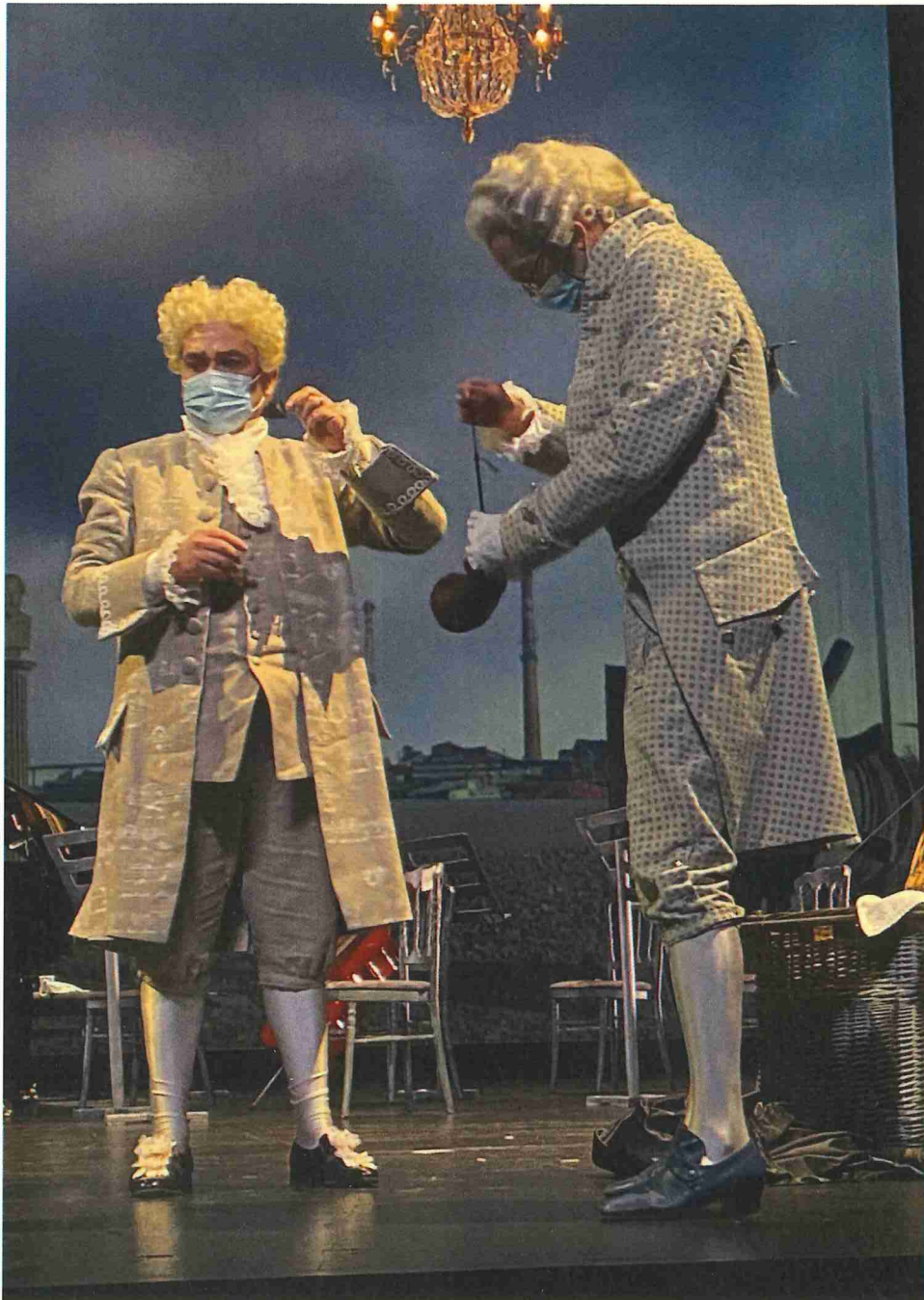
Non, car celui-ci me prend déjà beaucoup de temps -
c'est parfois difficile, fatigant et exigeant mais
j'y trouve beaucoup de plaisir

Je vous souhaite une belle fin d'année scolaire
et un beau travail autour
des fourberies de Figaro.

Angele



Bartolo et Basilio



... pendant une répétition ...

Lors de la captation les
artistes sont autorisés à quitter
leurs masques.

changement sur scène



L'Alcade
↖

Sur ce spectacle
j'habillais aussi
le Valet
et le Notaire en changement
rapide.



le Valet



le Notaire



Loge 203

- BARTOLO -

**ANGERS
NANTES
OPERA**
www.angers-nantes-opera.com

Thibault de Damas

M. François Baguer

ANGERS NANTES OPÉRA

Théâtre Graslin,

1, rue de Molière

CS 10929

44009 NANTES CEDEX

Classe de Mme Anne-Marie Leblais
École Gustave Roch Élémentaire
24 Boulevard Gustave Roch
44200 NANTES

Nantes, le mardi 30 mars 2021.

Objet : réponse à votre carte postale

Chers élèves,

J'ai souhaité faire ce métier parce que j'ai été passionné de chant, de la voix et de l'opéra ainsi que tous les métiers du spectacle.

J'ai rencontré des incidents techniques qui auraient pu mettre en danger les artistes. J'ai réagi en ordonnant l'arrêt momentané du spectacle.

Pour le moment, en temps de Covid, je fais beaucoup de formation (management, apprentissage d'un nouveau logiciel), je mets en place un planning pour les artistes du chœur et je suis actif en tant que régisseur de scène sur les productions de captation.

Merci pour votre carte postale et de l'intérêt que vous portez à l'opéra et au spectacle vivant.

François

Mme. Maud Plantec

ANGERS NANTES OPÉRA
Théâtre Graslin,
1, rue de Molière
CS 10929
44009 NANTES CEDEX

Classe de Mme Steinmetz-Reuillard
Collège Helder Camara
39 rue Etienne Sebert
44119 TREILLÈRES

Nantes, le lundi 29 mars 2021.

Objet : réponse à votre carte postale

Chère classe 6D - Belgique,

Je vais très bien, je vous remercie de cette attention. J'espère que vous allez également bien en cette période pas très drôle.

Tout d'abord, je voulais vous préciser que je ne suis pas cheffe mais simple électricienne autrement dit technicienne lumière. Ce métier est à la fois physique et intellectuel. Parfois cela peut également être dangereux par le travail en hauteur ou avec l'électricité. Il faut toujours mieux être prudent pour éviter l'électrisation ou pire l'électrocution. La difficulté de cet emploi réside plutôt dans le fait que de plus en plus de personnes souhaitent travailler dans le spectacle, les places sont chères et les horaires de fonctionnement ne sont pas évidents pour la vie de famille. Il s'agit de faire preuve d'une grande motivation et d'être volontaire et curieuse. Depuis toute jeune, je suis passionnée de cinéma et des dialogues des acteurs.

ANGERS NANTES OPÉRA
Théâtre Graslin,
1, rue de Molière
CS 10929
44009 NANTES CEDEX

Nantes, le lundi 29 mars 2021.

Objet : réponse à votre carte postale

J'ai découvert le spectacle vivant et la technique en étant bénévole dans les salles de concerts ou des festivals, avec des compagnies de théâtre, de danse ou des musiciens. Durant mes études, j'ai pu rencontrer des concepteurs lumière, des éclairagistes, qui m'ont transmis leur savoir-faire ; chacun a un regard affiné de son expérience des sources lumineuses (projecteurs différents), avec angles de direction qui racontent à chaque fois une nouvelle histoire (dramaturgie).

À l'opéra Graslin, à la fin de la dernière saison, notre chef est parti en retraite et c'est son adjoint qui est devenu chef. Notre service est un système très hiérarchisé. Chacun a un rôle et des responsabilités. Chacun est essentiel et est un rouage au service du spectacle. Actuellement, nous sommes six, un chef, trois régisseurs lumière et deux électriciens. Pour un opéra, notre chef prépare en amont les commandes de matériel ou location.

ANGERS NANTES OPÉRA
Théâtre Graslin,
1, rue de Molière
CS 10929
44009 NANTES CEDEX

Nantes, le lundi 29 mars 2021.

Objet : réponse à votre carte postale

.../...
 ... suite aux demandes de l'équipe artistique, tout particulièrement celle de l'éclairagiste. Tout commence lors de la présentation de maquette, un an environ avant les premières répétitions. Si du décor est imaginé avec de la lumière ^{dedans}, notre équipe réfléchit, conçoit une installation électrique adéquate. Nous construisons du sur-mesure. En parallèle, l'éclairagiste envoie une proposition de plan d'implantation de projecteurs (= plan de feux) dans les cintres (casse de scène) et la salle (aux balcons ou loges).
 Un régisseur lumière réera les effets lumière au fur et à mesure des répétitions. On ne change pas vraiment les lumières quand elles sont usées. En fait, souvent se sont les lampes que l'on remplace quand elles sont cassées ; en général explosées... Sinon, les projecteurs qui ont pour certains plus de 50 ans sont régulièrement entretenus, on parle de maintenance.
 .../...

ANGERS NANTES OPÉRA
Théâtre Graslin,
1, rue de Molière
CS 10929
44009 NANTES CEDEX

Nantes, le lundi 29 mars 2021.

Objet : réponse à votre carte postale

.../... Cela a lieu au moins une fois par an, dans la saison.
Avant d'accueillir ou de créer un spectacle, l'équipe
Electro en adéquation avec l'équipe machino monte
les projecteurs avec l'ensemble des câblages et une "boîte
noire" pour faire illusion. Ainsi, le public ne pourra
pas voir les équipements techniques -
Pour les "fourberies de Figaro", il y a eu seulement
deux jours de montage, réglage et mise en place des
éléments de décor et accessoires. L'éclairage du spectacle
se construit et se programme à l'aide d'une console, durant
les 15 jours de répétitions, en après-midi de 13h à 19h.
Le temps du matin de 8h30 à 12h est alloué à la technique
(ajout de projecteurs, rerèglage, modification de la conduite
lumière, bidouillage machinerie ou accessoires...)
Pendant le spectacle, le régisseur lumière envoie les
effets de la conduite un à un au top du régisseur
général artistique ou à un personnage... (par exemple,
entrée d'un personnage...)
.../...

ANGERS NANTES OPÉRA
 Théâtre Graslin,
 1, rue de Molière
 CS 10929
 44009 NANTES CEDEX

Nantes, le lundi 29 mars 2021.

Objet : réponse à votre carte postale

.../... Un électricien, au moins, est au plateau pour les changements rapides de gélamines (filtres colorés numérotés) ou de place de projecteurs entre scènes ou à l'entracte. Parfois, au 4^{ème} balcon, au poulaillet, un ou deux poursuiviteurs vont éclairer un ou deux solistes en fonction des besoins de l'éclairage du spectacle. Si une lampe tombe en panne durant la représentation, il sera sûrement possible de la changer durant l'entracte qui dure environ 20 minutes ou aller durant le spectacle pointer un projecteur de remplacement rapidement et discrètement, sans que les spectateurs ne s'en rendent compte. Je laisse l'action culturelle répondre à vos dernières questions - Je vous remercie de la lecture de cette longue missive qui j'espère répondra à vos questions. Je vous ai glissé des gélamines à découper et coller à une fenêtre ou pour faire des "lattes" et voir la vie en couleurs.

et une petite BD pour illustrer tous ces mots.

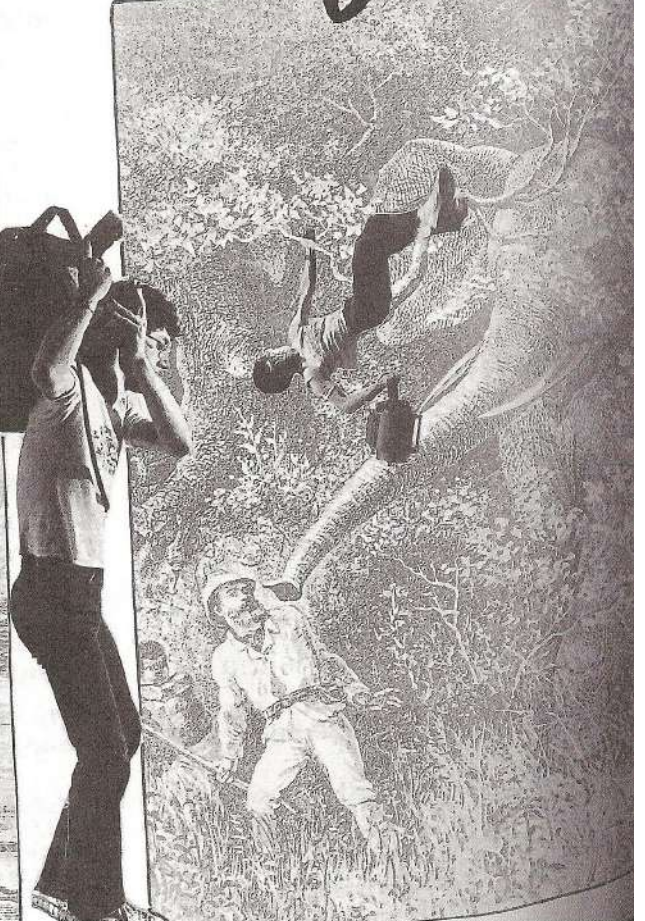
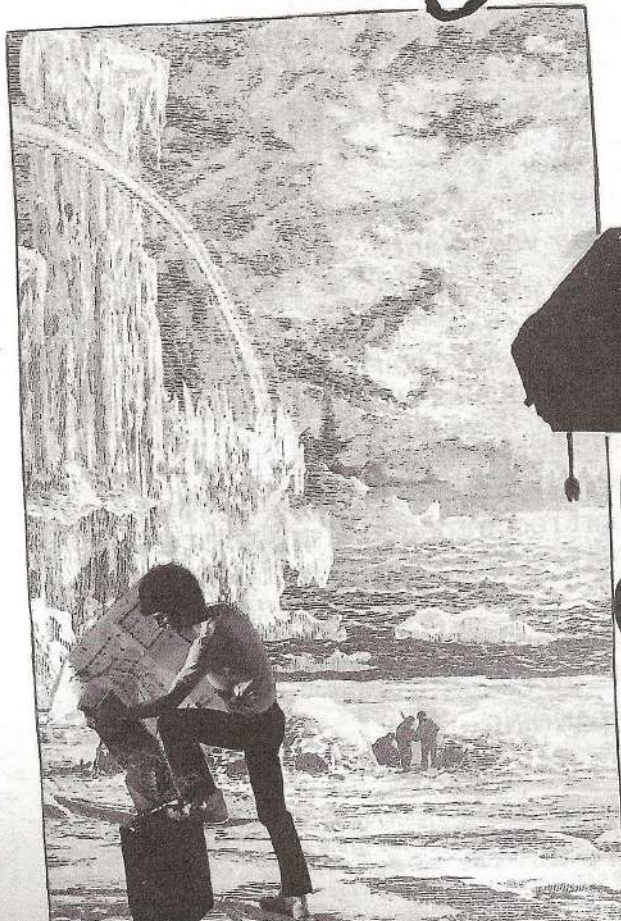
En espérant vous avoir un peu éclairé,

Haud Planec. 

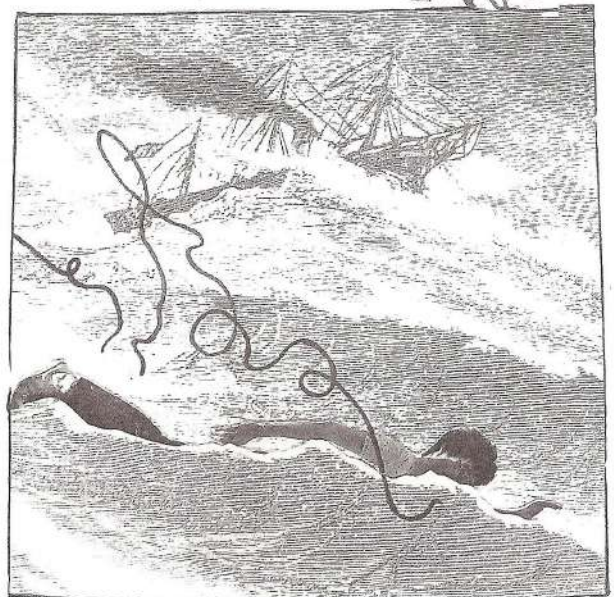
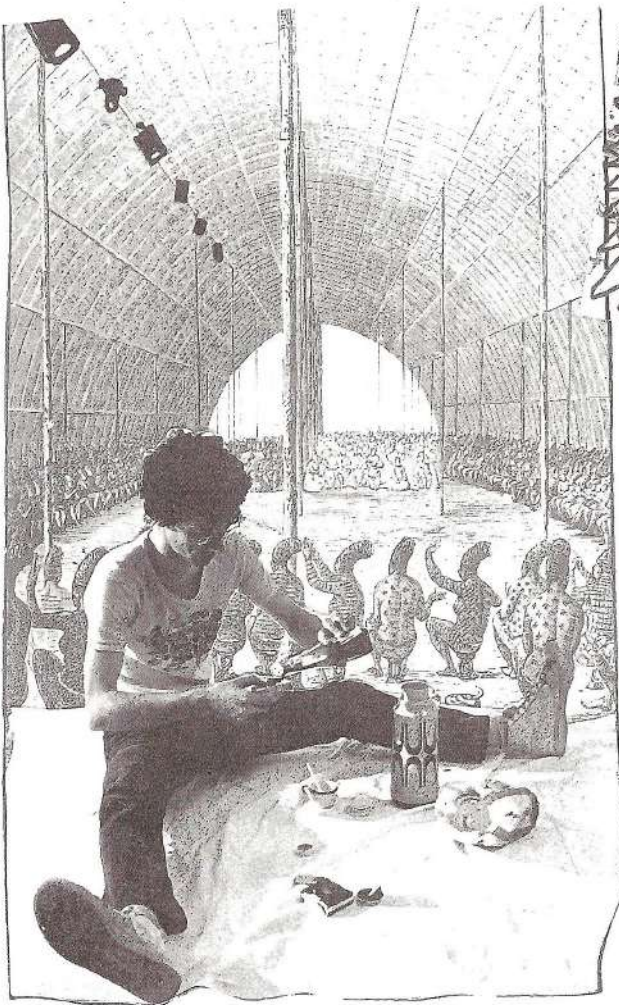
"Ce n'est pas la lumière qui manque à
notre regard, c'est notre regard qui manque
de lumière." Gustave Thibon

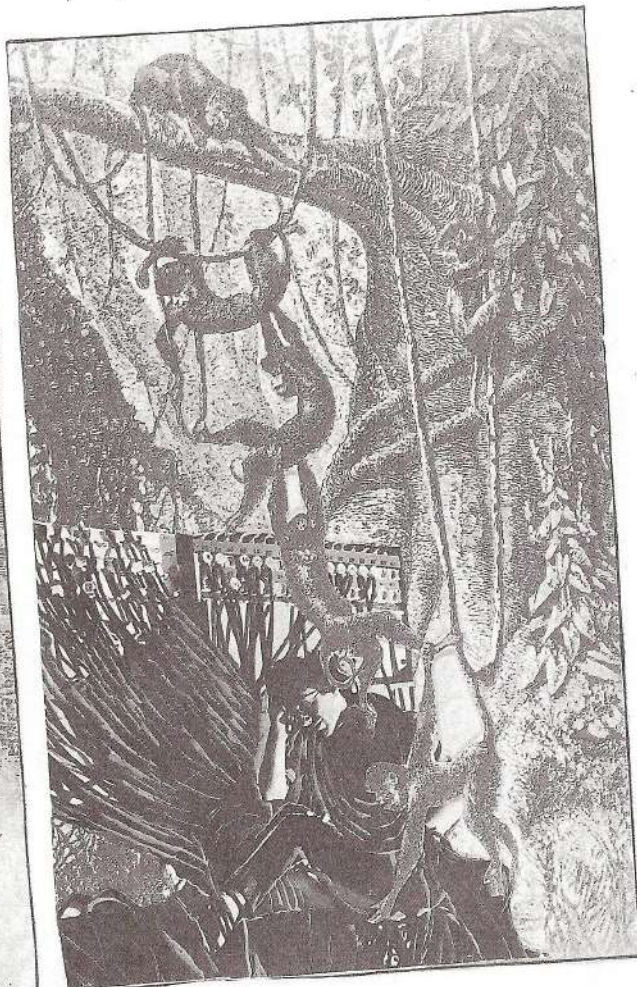
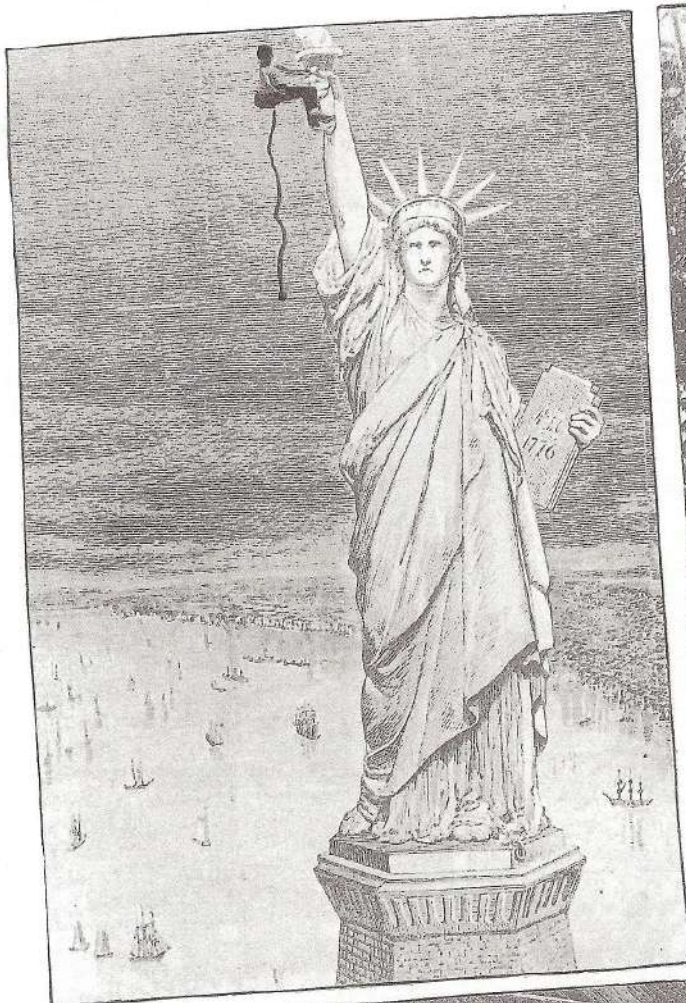


Les folles aventures de
l'*Eclairciste*



②





TU EN AS
MIS DU TEMPS...
ET TU DOIS ENCORE
POINTER ET
FAIRE TA
CONDUITE
A DEMAIN



ANGERS NANTES OPÉRA
Théâtre Graslin,
1, rue de Molière
CS 10929
44009 NANTES CEDEX

**ANGERS
NANTES
OPERA**
www.angers-nantes-opera.com

Nantes, le jeudi 29 avril 2021.

Chers élèves,

Pendant une représentation, il est vrai que je ne suis pas visible aux yeux des spectateurs. Mais, ce n'est pas dur pour moi de rester dans l'ombre au moment d'un spectacle car, même si je ne suis pas sur le plateau, je me sens très actif. Depuis les coulisses, je guide et j'aide des artistes en leur donnant des indications. Un chef de chœur est comme un entraîneur sportif pendant une compétition car il est toujours derrière son équipe ou son athlète. Ce n'est pas parce qu'il ne participe pas aux épreuves qu'il est passif. Pour un chef de chœur dans le monde du spectacle, c'est la même chose.

Un concert est aussi l'aboutissement de tout un travail, préparé à l'avance et auquel je contribue comme tout le reste de l'équipe. Beaucoup de choses se passent sans que le public ne les voient. Je parle évidemment du travail individuel, du travail collectif, de l'organisation, des répétitions... une image très évocatrice est celle de l'iceberg, que vous trouverez en complément de ma réponse. La partie se trouvant hors de l'eau métaphorise ce que le spectateur voit tandis que l'immense partie se trouvant sous l'eau représente tout ce qu'il ne voit pas. Le spectacle n'est pas seulement quelque chose que l'on fait pour soi-même, c'est quelque chose que l'on fait pour les autres et dans lequel on y met beaucoup de cœur. C'est un cadeau offert au public.

Malgré le contexte sanitaire, nous continuons à travailler pour préparer les spectacles de la saison prochaine. Nous espérons que les salles de spectacles réouvriront au plus vite.

À très bientôt.

Xavier

C'est exactement ça la vie de musicien un iceberg, on ne sait pas ce qui est en dessous, on voit que le dessus. 🎵🎸🎹🎧🎶🎼🎤🎪



ANGERS NANTES OPÉRA
Théâtre Graslin,
1, rue de Molière
CS 10929
44009 NANTES CEDEX

Nantes, le lundi 29 mars 2021.

Objet : réponse à votre carte postale

Merci beaucoup pour votre gentille carte et le joli dessin!

Je suis chef de Chant (chef de Chœur est la personne qui dirige le chœur (debout devant son pupitre comme un chef d'orchestre)), je suis donc pianiste et je dois faire apprendre les partitions aux chanteurs. Deux difficultés donc :

- jouer du piano correctement
- bien écouter pour corriger les erreurs ! La durée de préparation

dépend de la difficulté de l'œuvre à travailler, si c'est un morceau contemporain en russe ça sera plus long & difficile qu'un opéra ancien en français !

Je chante au bon moment car c'est écrit sur la partition c'est très précis, ça se travaille. J'écoute aussi beaucoup le disque. Vous aussi vous chantez parfois par cœur des chansons que vous avez entendues c'est un peu pareil !

Il y a 26 chanteurs dans le chœur.

J'ai fait le conservatoire à côté de chez moi, puis le conservatoire de Paris. C'était difficile de faire le travail à l'école

en plus du conservatoire alors je suis rentrée en "horaires
aménagés" : école le matin, musique l'après-midi.
tous les jours.

A très bientôt !

Elène

ANGERS NANTES OPÉRA
Théâtre Graslin,
1, rue de Molière
CS 10929
44009 NANTES CEDEX

Nantes, le lundi 29 mars 2021.

Objet : réponse à votre carte postale

Bonjour Ilhan,

Ravi d'avoir reçu ta carte et de répondre à
tes questions.

Je suis accessoiriste à l'Opéra de Nantes depuis
25 ans et apprécie tout particulièrement mon métier
pour différentes raisons que je vais t'exposer.

Je suis en relation directe avec le metteur en
scène et décorateur très en amont dans la
conception du spectacle, et suis en charge de trouver
les accessoires dont ils ont besoin (tu t'en douteras,
différents et variés chaque fois : Mobilier, Bijoux, Armes, ...)

Soit, je les ai dans notre répertoire, sinon je les
achète, les fabrique. Une fois l'objet trouvé, je
peux souvent le modifier, l'adapter. ... Si il s'agit
d'un fauteuil, je peux être amené à devoir le
retapisser (changer le tissu), de peindre un meuble
pour lui donner un aspect vieilli, ...

Les accessoiristes s'occupent également des
effets spéciaux (Fumée, Brouillard, Pluie, Artifices, feu
(ex vidéo Brasero - flamme durant tout le spectacle))

Un autre exemple, un meilleur en scène voulant
que l'artiste se sacrifie le torse avec un
couteau. J'ai pour cela utilisé un nouvel
outil que nous avons à disposition (Imprimante 3D)
J'ai donc dû modéliser un faux couteau avec
une lame "percée" et insérer dans le manche
un petit flacon de sang. (cf photos et vidéo)

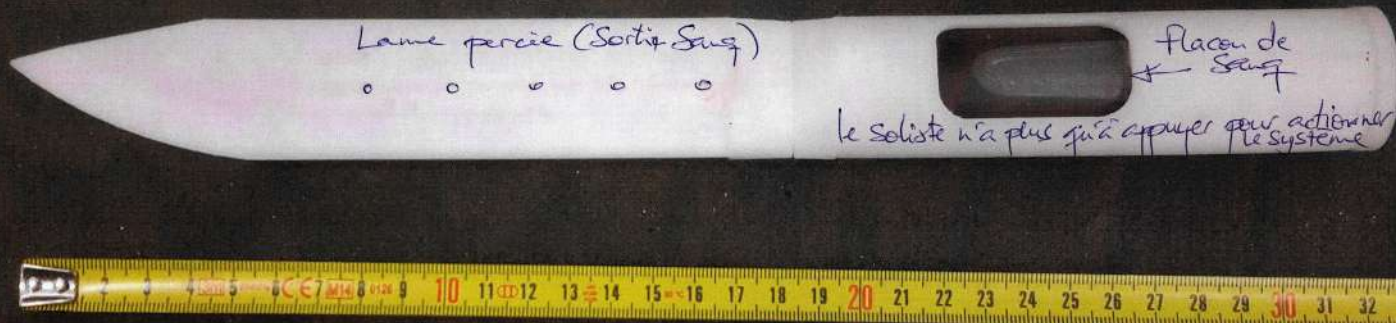
J'ai hâte de sortir du confinement afin
de recevoir à nouveau du public dans
la salle

Le métier est parfois fatigant mais reste
passionnant surtout quand nous sommes en
période de création, il faut fabriquer, trouver
des solutions, suivre les répétitions et servir le
spectacle (Veiller à ce que tous les accessoires
soient bien en place pour les chanteurs)

Quant au stress, il peut être présent quand on a
à réaliser un effet spécial (par ex: Un artifice qui
doit se déclencher au bon moment). Mais avec
de la vigilance et de l'attention, cela se passe
très bien en général... 😊

J'espère avoir répondu à tes questions
Au plaisir de te rencontrer au théâtre, je te
ferai visiter notre atelier.

Indovic



Couteau modélisé avant patine



Proposition et Essai dans l'atelier Accessoires

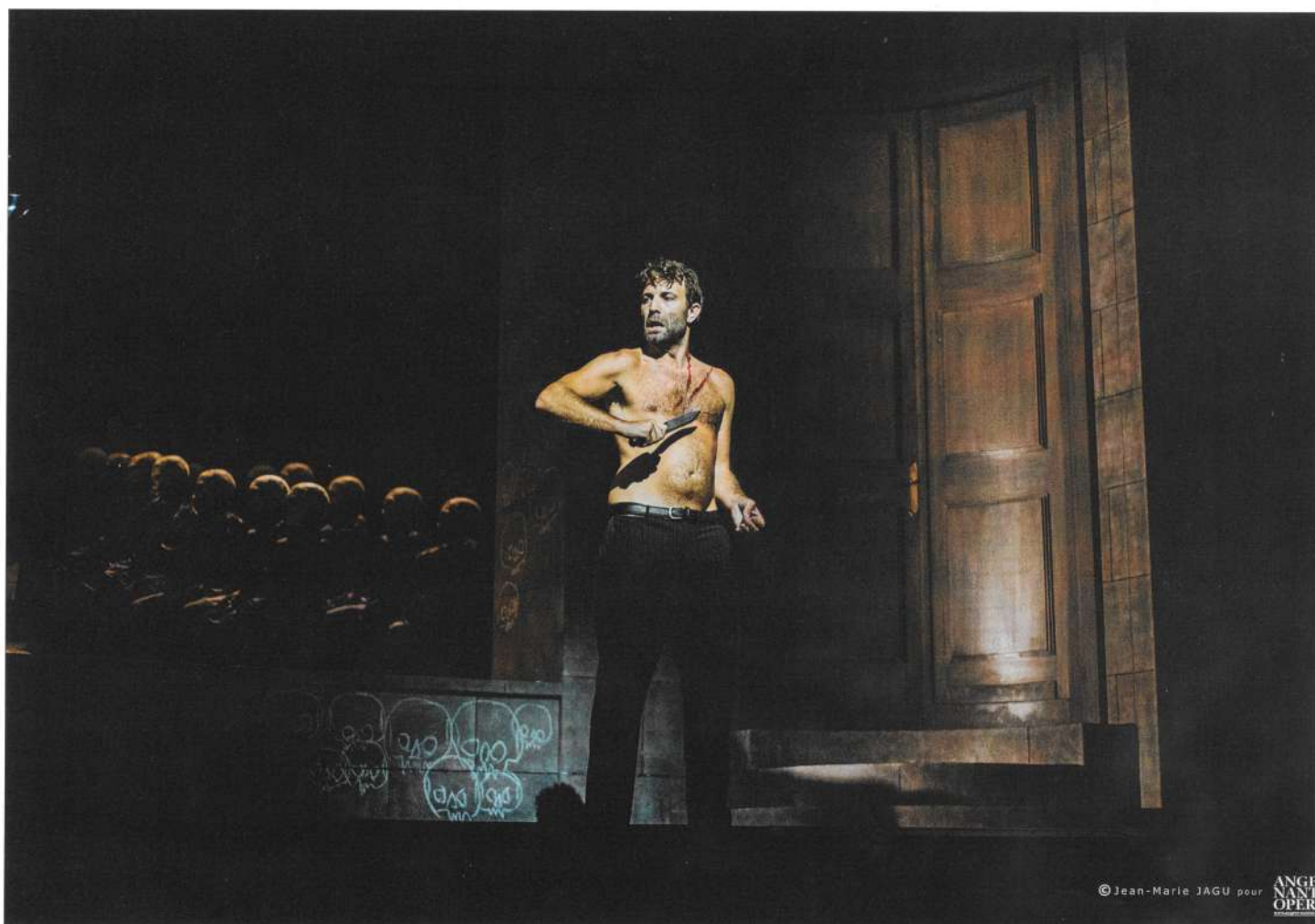


PHOTO durant le spectacle -

(3)

Eric Ordrenneau, accessoiriste

ANGERS NANTES OPÉRA
Théâtre Graslin,
1, rue de Molière
CS 10929
44009 NANTES CEDEX

6èmes D
12 Boulevard des Sports,
44120 VERTOU
Nantes, le mardi 1 juin 2021.

Objet : réponse à votre carte postale

Chers 6èmes D du collège Saint-Blaise de Vertou,

Je vous remercie de votre carte postale détaillée et de vos questions. Voici mes réponses ci-dessous.

Nos horaires de travail sont variables de jour en jour. Ça peut être parfois de 8h30 à 23h30 s'il y a de l'activité au théâtre comme des spectacles, des répétitions ou le montage d'un décor. Il y a des journées plus courtes ou plus longues et la durée ne doit normalement pas excéder 10h, nombre qui correspond à la durée de travail maximum légale.

Lorsqu'il y a des répétitions où l'équipe artistique est présente (chanteurs, metteurs en scène ou scénographe qui s'occupe de la création des décors et accessoires), on travaille de 13h à 19h, mais également le matin (8h30-12h) pour installer les accessoires, continuer de les « bricoler ». Au fur et à mesure des répétitions, le choix de l'emplacement des accessoires se précise, c'est donc indispensable d'être présent sur ces temps. Il faut savoir que dans le service Accessoire, il y a toujours des petites choses qui se rajoutent à la demande du metteur en scène ou du scénographe. Soit on le trouve dans notre stock au théâtre ou aux ateliers du Perray* avec un travail de recherche, soit il faut le maquiller en atelier (peintures, ajouts...), soit il faut le créer entièrement. Nous nous occupons aussi des machines à fumée pour créer des ambiances ou des effets. Par exemple, pour notre prochain spectacle *Les Sauvages*, le metteur en scène nous demande un scooter qui sera sur le plateau de la scène et nous aurons très probablement des effets de fumée à réaliser sur cet accessoire...

Vous avez vu, on est pas mal occupés dans le service accessoire !

Dans mon métier d'accessoiriste, on doit être en relation avec à peu près tout le monde qui travaille au théâtre et avec les équipes artistiques qui arrivent pour un spectacle. Une communication entre tout le monde est essentielle pour pouvoir travailler dans les meilleures conditions et contribuer à la réussite du spectacle.

Pour en citer quelques-uns, je travaille avec la machinerie et les électros qui font partie de l'équipe technique, mais également avec le metteur en scène avec qui j'ai un rapport direct puisque nous discutons de la mise en place des accessoires nécessaires au spectacle. Quand il

y en a, je travaille aussi avec le scénographe sur le choix des accessoires à chercher ou à créer, ou bien encore avec l'atelier couture lorsque les accessoires sont intégrés aux costumes. Je travaille également beaucoup avec les chanteurs qui ont aussi leur mot à dire sur l'emplacement des accessoires sur scène. Étant donné qu'à l'opéra, un chanteur est aussi comédien, il doit pouvoir se déplacer sans contrainte sur scène et y être à l'aise pour chanter.

Je travaille à Angers Nantes Opéra depuis mai 1995 ! J'ai intégré l'équipe d'abord en tant qu'électro-machiniste puis en tant qu'accessoiriste lorsqu'une place s'est libérée car j'étais attiré par la création manuelle avant tout. La musique n'est pas ce qui m'a attiré dans un premier temps. Avant Angers Nantes Opéra, j'étais intermittent du spectacle (statut qui permet de cumuler plusieurs employeurs) et je travaillais notamment au Grand T, ou au Festival des Allumées qui n'existe plus aujourd'hui.

Pour en arriver là, j'ai suivi quelques formations. D'abord un CAP mécanicien puis une formation lumière à STAFF qui est un établissement de formation spécialisé dans la technique du spectacle à Nantes.

J'espère vous revoir bientôt au théâtre et je vous souhaite une bonne fin d'année scolaire.

Éric Ordrenneau

*Les réserves du Perray contiennent les ateliers décors et également une sorte de caverne d'Ali Baba où beaucoup d'anciens décors, accessoires et costumes sont conservés pour resservir lors de futures productions d'opéra.

ANGERS NANTES OPÉRA
Théâtre Graslin,
1, rue de Molière
CS 10929
44009 NANTES CEDEX

Nantes, le lundi 29 mars 2021.

Objet : réponse à votre carte postale

Bonjour à tous et tous,

Mon activité consiste à entretenir les locaux du Théâtre et de préparer les salles en vue de réunion.

Il consiste aussi à faire d'éventuels travaux de bricolage. Je n'entretiens pas les costumes, ce sont les habilleuses et habilleurs qui le font.

Les décors, ce sont les machinistes qui s'en occupent. Le nettoyage de la salle est effectué régulièrement. Depuis que le Théâtre est fermé, il y a un peu moins de surfaces à nettoyer mais il n'en reste pas moins qu'il reste beaucoup d'espaces à entretenir.

Mon métier est très prenant et je suis très heureux de travailler dans ce lieu magnifique.

Pour terminer, je travaille 37h30 par semaine (du lundi au vendredi).

.../...

Voilà, j'espère avoir répondu à vos questions
et que mes réponses vous serviront.

A bientôt

Cordialement

ANGERS NANTES OPÉRA
Théâtre Graslin,
1, rue de Molière
CS 10929
44009 NANTES CEDEX

Nantes, le lundi 29 mars 2021.

Objet : réponse à votre carte postale

Pour moi, vous, c'est tout ça !

