

LA GAZETTE DU THÉÂTRE DUNOIS

**L'Art
pour
grandir**

EN QUELQUES CHIFFRES

15 ANS D'EXISTENCE

4 ANS DEPUIS LE DÉPLOIEMENT
DU PROJET EN CRÈCHE

31 CRÈCHES BÉNÉFICIAIRES

L'APG S'INVITE À LA
CRÈCHE OUDINOT !

LE CONCEPT EN QUELQUES MOTS

“L'Art pour grandir” est un dispositif de la mairie de Paris (direction des affaires culturelles, direction des familles et de la petite enfance).

La volonté du dispositif est de regrouper des actions d'éducation artistique gratuites pour les jeunes parisien·nes - de la crèche au lycée. Le but de chacune de ces actions est de contribuer au développement et à l'éveil des enfants, à travers une proposition d'expression artistique.

Le dispositif se propose de mettre en contact une structure culturelle, des intervenant.es artistiques et une structure éducative.

Cette année, votre crèche a été sélectionnée pour prendre part au dispositif !

Le théâtre Dunois est la structure culturelle organisatrice. Il a choisi de confier le projet à des intervenantes de la Cie La Tortue : comédienne, conteuse, musicienne, plasticienne... des artistes aux multiples facettes, que nous vous invitons à découvrir dans les pages suivantes.

le théâtre
DUNOIS
scène pour la jeunesse

Le théâtre Dunois a été fondé en 1977.

Il a été tour à tour salle de concerts de jazz, théâtre d'avant garde et référence incontournable du spectacle jeune public !

Le théâtre propose désormais une programmation tous publics, orientée principalement vers les enfants et les adolescent-es.



Le théâtre Dunois a deux salles :

THÉÂTRE DUNOIS
7 RUE LOUISE WEISS, PARIS 13E

M6 Chevaleret / RER C Bibliothèque
François Mitterrand

THÉÂTRE DU PARC
PARC FLORAL DE PARIS, PARIS 12E

RER A Vincennes / M1 Château de
Vincenne / Bus 46, 112, 201



La salle accueillant des résidences de création et des sorties de résidence (artistes présentant leur création en cours).



La salle principale, qui accueille des spectacles toute l'année.

DU CÔTÉ DE LA SCÈNE

Plusieurs sorties au théâtre Dunois ont ponctuées l'année :

20 / 12 - ÔLÔ, UN REGARD SUR L'ENFANCE

Deux personnages se laissent emporter dans un tourbillon sensoriel à la découverte des couleurs. Un rouleau de papier, des pots de peinture, un pinceau géant. Le papier se déroule, les couleurs prennent corps : une trace, une empreinte, une rivière de couleurs. La peinture coule, gicle, éclabousse, emporte les personnages dans une frénésie jubilatoire et finit par sortir de la page.



17 / 05 - À QUOI RÊVENT LES MÉDUSES

Seul sur scène, un homme est allongé sur d'immenses pages blanches. Il dort, il rêve... Sur chaque page, de grandes illustrations colorées : petit à petit, l'homme les déploie pour créer des personnages et inventer une histoire. Il joue avec les couleurs et les lumières, les formes et les tailles... découvre tout un univers enfoui sous lui, le temps d'une nuit.



LE THÉÂTRE DUNOIS REVIENT TRÈS PROCHAINEMENT :

LA PROGRAMMATION 24-25 SERA ANNONCÉE COURANT JUIN !

Pour en découvrir plus
www.theatredunois.org

LES INTERVENANTES



DELPHINE NOLY

COMÉDIENNE, MUSCIENNE,
CONTEUSE

Delphine reçoit une formation pluridisciplinaire à l'Ecole Nationale des Arts de Dakar : jeu, danse contemporaine et traditionnelle, chant, percussions...

Son parcours est marqué par sa rencontre avec la kora, instrument emblématique de la culture mandingue (Afrique de l'Ouest), qu'elle réinvente et amène vers ses propres compositions.

Elle travaille avec la Cie la Tortue, le labo de recherche de La Maison du Conte, ainsi que pour des projets culturels au sein de structures diverses et variées.

NADIA TELES

PLASTICIENNE, SCULPTRICE,
PHOTOGRAPHE

Nadia se forme aux Beaux Arts de Paris et au collège de France (anthropologie de la nature), tout en étudiant le développement de l'enfant.

En résonance avec le minéral, le végétal, l'animal... la trace, le proche et l'intime... son travail invite à un dialogue intime avec le vivant qui nous entoure, à la croisée des pratiques artistiques et des sciences naturelles,

Il s'exprime dans des formes variées : expositions, ateliers de land-art, ou toute forme de projet culturel qui invite à l'exploration collective.





NATHALIE ANDRÉ

CONTEUSE, MUSICIENNE

Nathalie a commencé par travailler en pédopsychiatrie et en crèche.

Touchée par la résonance des contes traditionnels, des berceuses et des comptines dans son quotidien d'éducatrice, Nathalie se forme auprès de conteur-ses.

Elle rencontre Delphine autour de l'adresse au tout petit : et travaille depuis avec elle au sein de la Cie La Tortue, ainsi qu'à la Maison Départementale de l'Enfance de Cergy et de Guyancourt.

LA COMPAGNIE

La Cie la Tortue a été fondée en 2005 à Besançon, autour du travail de Delphine Noly.

Sa démarche artistique est pluridisciplinaire : à la frontière des arts de la parole et du théâtre, du récit et de la musique, de la voix parlée et chantée.

Interrogeant et décalant la place du conteur, la compagnie se donne comme mission de développer des projets liés à l'enfance, avec le désir d'amener chacun-e dans l'intime de son imaginaire.

Les spectacles sont écrits pour tous-tes et animés par le souhait de toucher "l'adulte qui est dans l'enfant et l'enfant qui est dans l'adulte". Car un enfant ne va jamais seul-e au spectacle : sa présence ouvre un espace de rencontre possible avec l'adulte qui, peut-être, n'est jamais allé-e au théâtre et est lui-elle-même un jeune public .

En complément des expériences personnelles des intervenant-es avec la petite enfance, la compagnie a eu l'occasion de travailler sur plusieurs projets culturels en crèche : notamment en participant au dispositif "Hisse et Oh !", avec une crèche de Montreuil (2022).



LA TORTUE

AU PROGRAMME

En 1879, Ferdinand Cheval, un facteur rural alors âgé de 43 ans, bute sur une étrange pierre lors de sa tournée. Il décide de la ramasser... et de s'en servir pour débiter la construction d'un projet étrange et personnel : un "palais idéal".

Chaque journée, il collecte des pierres durant sa tournée ; chaque nuit, il les assemble et les travaille. Il s'inspire de la nature, des cartes postales et des premiers magazines illustrés qu'il distribue. Peu à peu, il ajoute des éléments tous plus différents les uns que les autres : fontaines, grottes, temples, escaliers, tourelles, bestiaire en bas-reliefs !

10 000 journées, 93 000 heures, 33 ans : il construit ainsi, seul et pierre après pierre, cet incroyable palais tout droit sorti de son imaginaire.

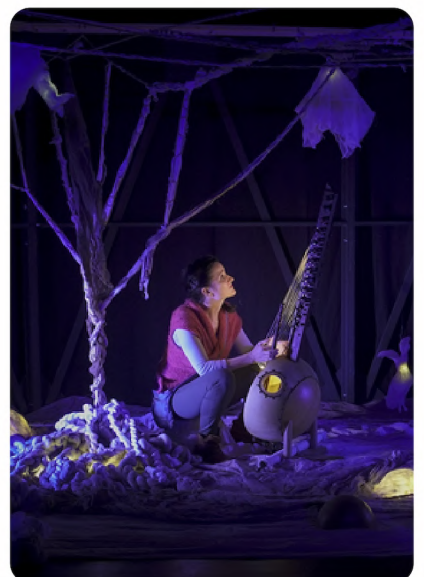
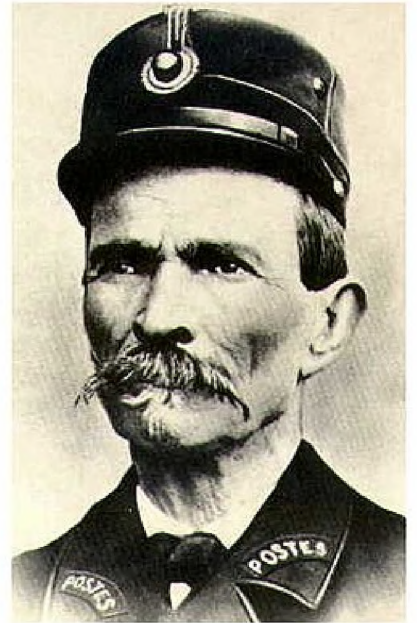
Cette construction, inclassable, qui ne s'inscrit dans aucune règle d'architecture ni dans aucun courant artistique, est nommé Monument Historique par Malraux. En effet, si elle semble à l'autre bout du monde, elle se trouve bel et bien en France : dans la Drôme !

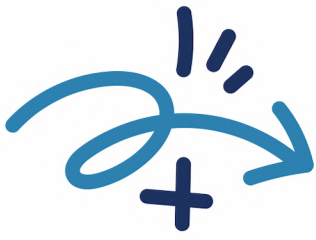
"Mon pied avait accroché une pierre qui faillit me faire tomber : [...] de forme si bizarre que je l'ai mise dans ma poche pour l'admirer à mon aise.

Le lendemain, je suis repassé au même endroit : j'en ai encore retrouvé de plus belles. Je me suis dit : puisque la nature veut faire la sculpture, je ferai la maçonnerie et l'architecture."

Cette formidable histoire, entre conte et réalité, a inspiré la Cie La Tortue, qui a composé un triptyque de spectacles rendant hommage au Facteur Cheval :

> *Rêve de pierres, Rêve d'air, Rêve de fer.*





NOS PALAIS INTIMES

C'est dans la lignée de ce triptyque que la Cie a pensé son temps d'intervention au sein de la crèche.

Les intervenantes souhaitent proposer des temps d'exploration sensorielle et motrice : pour inviter à un renouveau du rapport de chacun-e à la nature, à un dialogue intime entre le tout-petit et le vivant qui l'entoure.

Elles travaillent en duo, chacune à l'écoute de l'autre et se répondant, pour mieux appréhender les différents sens en simultanéité :

-l'importance de l'écoute et du sonore avec Delphine et Nathalie > par le biais d'instruments de musique (kora, guitare, et d'autres surprises), de chansons et comptines, de lectures...

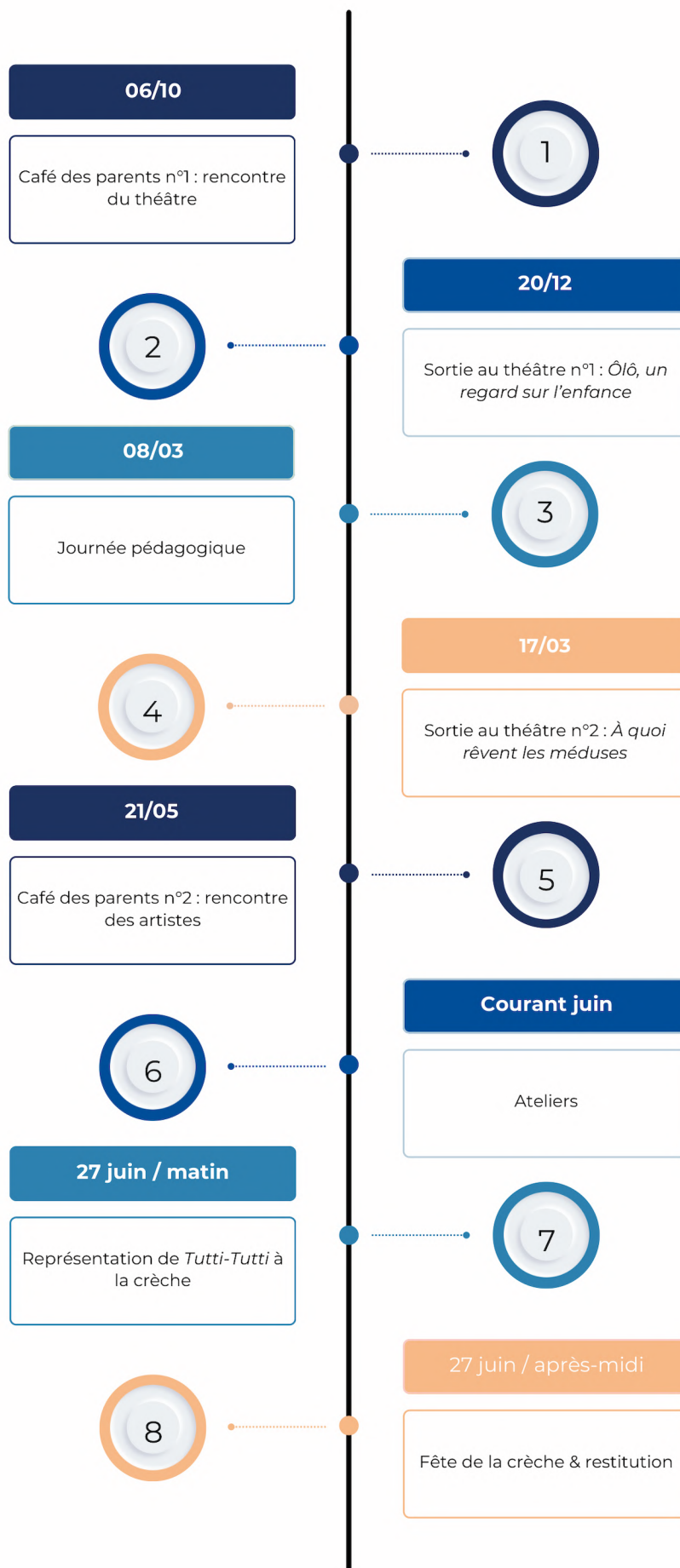
-l'importance du toucher et de l'odorat avec Nadia > travail sur les matières (végétaux, minéraux, tissus, crinoline, etc.), empreintes dans l'argile, impressions végétales...

Plus qu'un temps d'activité, il s'agit donc d'un temps d'accompagnement et d'immersion - d'acclimatation mutuelle et de découverte partagée. Cette démarche se pense en premier lieu avec la section des grands, lors d'ateliers, mais c'est dans toute la crèche qu'elle se diffuse : découverte de la kora pour toutes les sections, invitation de toutes les familles à la visite de la restitution finale...

L'objectif en filigrane est le suivant : construire, pas à pas et à travers chaque temps d'exploration, les différents composants d'une "cabane idéale".

LE RENDEZ-VOUS FINAL :

Une reconstitution de la cabane pour la restitution de fin de projet : un temps de partage proposé aux familles, un parcours sur les traces des découvertes des ateliers : un parcours physique, plastique et sonore.



RETOURS EN IMAGES

.....○ 06 / 10 - CAFÉ DES PARENTS N°1

Une première rencontre a pu avoir lieu entre les parents et le théâtre Dunois, autour d'un des traditionnels café des parents organisés par la crèche.

Au son d'une playlist de kora et entre deux bouchées de croissant, ce temps d'échange a été l'occasion de présenter le théâtre Dunois et sa programmation.

L'occasion également de rassurer les éventuel·les inquiet·es : oui, les tout-petits peuvent aussi se rendre au théâtre !



.....○ 20 / 12 - SORTIE AU THÉÂTRE N°1



À vos pinceaux !

Ôlô, un regard sur l'enfance, la première sortie au théâtre proposée dans le cadre du projet, s'est tenue juste avant les vacances de Noël.

Une vingtaine d'enfants et de parents de la crèche ont pu se rendre au théâtre Dunois, pour assister à un spectacle ludique et poétique sur l'exploration des couleurs ... avant de découvrir elleux-mêmes les couleurs de plus près, sur scène directement.



108 / 03 - JOURNÉE PÉDAGOGIQUE



Les professionnelles de la crèche ont suivi une formation d'une journée, pour découvrir l'univers des artistes et le projet qu'elles vont mener. Haïkus, dessins, discussions, partage d'expériences, danse... chacune s'est prêtée au jeu !



.....O 17 /02 - SORTIE AU THÉÂTRE N°2

Une nouvelle fois, une vingtaine de parents et d'enfants ont pris le chemin du théâtre Dunois.

Pour cette deuxième et dernière sortie théâtre de l'année, iels ont été convié à se laisser porter par la nuit, les rêves... et leurs imaginaires.

À *quoi rêvent les méduses* les a invité à un instant suspendu, empreint de la poésie des albums de Mélanie Rutten.



.....O 21 / 05 - CAFÉ DES PARENTS N°2

Le second café des parents a permis la rencontre des familles et de deux des intervenantes, Delphine et Nadia.

Ces dernières ont pu présenter les activités qu'elles mèneront avec les enfants, en proposant un premier aperçu des matières qui leur seront présentées. Chaque famille avait été chargée d'amener un caillou, afin d'entamer la collection de la crèche !

Nadia a récolté les paroles des enfants et de leurs parents, afin d'insuffler les premières directions des ateliers : Quels éléments de la nature as-tu vu récemment ? Que remarques tu sur ton chemin jusqu'à la crèche ?



11 / 06 - LANCEMENT DES ATELIERS

Les ateliers ont débuté !

Le programme d'exploration imaginé par Nadia se pense en trois temps : à la découverte des minéraux, des végétaux, des animaux.

Ce matin, c'est donc le minéral qui est à l'honneur, et de manière plus générale le sens du toucher.



Au son des mélodies de Delphine, les grand-es ont pu expérimenter et s'approprier diverses matières : argile vert, argile rouge, craie, eau, jus de betterave...

Delphine est également passée dans le groupe des moyen·nes, pour leur faire découvrir le son si particulier de la kora.



À BIENTÔT !

