

LA GAZETTE DU THÉÂTRE DUNOIS

**L'Art
pour
grandir**

EN QUELQUES CHIFFRES

15 ANS D'EXISTENCE

4 ANS DEPUIS LE DÉPLOIEMENT
DU PROJET EN CRÈCHE

31 CRÈCHES BÉNÉFICIAIRES

L'APG S'INVITE À LA
CRÈCHE POLIVEAU !

LE CONCEPT EN QUELQUES MOTS

“L'Art pour grandir” est un dispositif de la mairie de Paris (direction des affaires culturelles, direction des familles et de la petite enfance).

La volonté du dispositif est de regrouper des actions d'éducation artistique gratuites pour les jeunes parisien·nes - de la crèche au lycée. Le but de chacune de ces actions est de contribuer au développement et à l'éveil des enfants, à travers une proposition d'expression artistique.

Le dispositif se propose de mettre en contact une structure culturelle, des intervenant.es artistiques et une structure éducative.

Cette année, votre crèche a été sélectionnée pour prendre part au dispositif !

Le théâtre Dunois est la structure culturelle organisatrice. Il a choisi de confier le projet à des intervenantes de la Cie La Tortue : comédienne, conteuse, musicienne, plasticienne... des artistes aux multiples facettes, que nous vous invitons à découvrir dans les pages suivantes.

le théâtre
DUNOIS
scène pour la jeunesse

Le théâtre Dunois a été fondé en 1977.

Il a été tour à tour salle de concerts de jazz, théâtre d'avant garde et référence incontournable du spectacle jeune public !

Le théâtre propose désormais une programmation tous publics, orientée principalement vers les enfants et les adolescents.



Le théâtre Dunois a deux salles :

THÉÂTRE DUNOIS
7 RUE LOUISE WEISS, PARIS 13E

M6 Chevaleret / RER C Bibliothèque
François Mitterrand

THÉÂTRE DU PARC
PARC FLORAL DE PARIS, PARIS 12E

RER A Vincennes / M1 Château de
Vincenne / Bus 46, 112, 201



La salle accueillant des résidences de création et des sorties de résidence (artistes présentant leur création en cours).



La salle principale, qui accueille des spectacles toute l'année.

DU CÔTÉ DE LA SCÈNE

Plusieurs sorties au théâtre Dunois ont ponctuées l'année :

09 / 03 - LA FORÊT DES LARMES

La forêt des larmes est une installation-spectacle immersive, conçue comme une exploration poétique à la découverte du mystère des larmes. Succession de petits haikus libres, vocalises et compositions musicales, jeux de tissus et de cotons flottants... les différents tableaux se répondent en écho, dans une expérience douce et multisensorielle, encourageant une participation progressive du public.



04 / 05 - À QUOI RÊVENT LES MÉDUSES

Seul sur scène, un homme est allongé sur d'immenses pages blanches. Il dort, il rêve... Sur chaque page, de grandes illustrations colorées : petit à petit, l'homme les déploie pour créer des personnages et inventer une histoire. Il joue avec les couleurs et les lumières, les formes et les tailles... découvre tout un univers enfoui sous lui, le temps d'une nuit.



**LE THÉÂTRE DUNOIS REVIENT
TRÈS PROCHAINEMENT :**

**LA PROGRAMMATION 24-25
SERA ANNONCÉE COURANT
JUN !**

Pour en découvrir plus
www.theatredunois.org

LES INTERVENANTES



DELPHINE NOLY

COMÉDIENNE, MUSCIENNE,
CONTEUSE

Delphine reçoit une formation pluridisciplinaire à l'Ecole Nationale des Arts de Dakar : jeu, danse contemporaine et traditionnelle, chant, percussions...

Son parcours est marqué par sa rencontre avec la kora, instrument emblématique de la culture mandingue (Afrique de l'Ouest), qu'elle réinvente et amène vers ses propres compositions.

Elle travaille avec la Cie la Tortue, le labo de recherche de La Maison du Conte, ainsi que pour des projets culturels au sein de structures diverses et variées.

NADIA TELES

PLASTICIENNE, SCULPTRICE,
PHOTOGRAPHE

Nadia se forme aux Beaux Arts de Paris et au collège de France (anthropologie de la nature), tout en étudiant le développement de l'enfant.

En résonance avec le minéral, le végétal, l'animal... la trace, le proche et l'intime... son travail invite à un dialogue intime avec le vivant qui nous entoure, à la croisée des pratiques artistiques et des sciences naturelles,

Il s'exprime dans des formes variées : expositions, ateliers de land-art, ou toute forme de projet culturel qui invite à l'exploration collective.





NATHALIE ANDRÉ

CONTEUSE, MUSICIENNE

Nathalie a commencé par travailler en pédopsychiatrie et en crèche.

Touchée par la résonance des contes traditionnels, des berceuses et des comptines dans son quotidien d'éducatrice, Nathalie se forme auprès de conteur-ses.

Elle rencontre Delphine autour de l'adresse au tout petit : et travaille depuis avec elle au sein de la Cie La Tortue, ainsi qu'à la Maison Départementale de l'Enfance de Cergy et de Guyancourt.

LA COMPAGNIE

La Cie la Tortue a été fondée en 2005 à Besançon, autour du travail de Delphine Noly.

Sa démarche artistique est pluridisciplinaire : à la frontière des arts de la parole et du théâtre, du récit et de la musique, de la voix parlée et chantée.

Interrogeant et décalant la place du conteur, la compagnie se donne comme mission de développer des projets liés à l'enfance, avec le désir d'amener chacun-e dans l'intime de son imaginaire.

Les spectacles sont écrits pour tous-tes et animés par le souhait de toucher "l'adulte qui est dans l'enfant et l'enfant qui est dans l'adulte". Car un enfant ne va jamais seul au spectacle : sa présence ouvre un espace de rencontre possible avec l'adulte qui, peut-être, n'est jamais allé au théâtre et est lui-même un jeune public .

En complément des expériences personnelles des intervenant-es avec la petite enfance, la compagnie a eu l'occasion de travailler sur plusieurs projets culturels en crèche : notamment en participant au dispositif "Hisse et Oh !", avec une crèche de Montreuil (2022).



LA TORTUE

AU PROGRAMME

En 1879, Ferdinand Cheval, un facteur rural alors âgé de 43 ans, bute sur une étrange pierre lors de sa tournée. Il décide de la ramasser... et de s'en servir pour débiter la construction d'un projet étrange et personnel : un "palais idéal".

Chaque journée, il collecte des pierres durant sa tournée ; chaque nuit, il les assemble et les travaille. Il s'inspire de la nature, des cartes postales et des premiers magazines illustrés qu'il distribue. Peu à peu, il ajoute des éléments tous plus différents les uns que les autres : fontaines, grottes, temples, escaliers, tourelles, bestiaire en bas-reliefs !

10 000 journées, 93 000 heures, 33 ans : il construit ainsi, seul et pierre après pierre, cet incroyable palais tout droit sorti de son imaginaire.

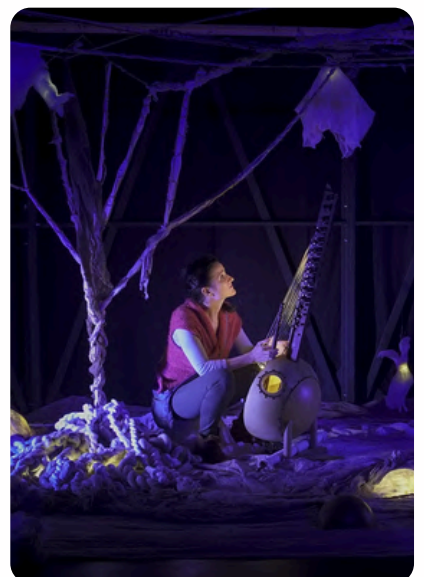
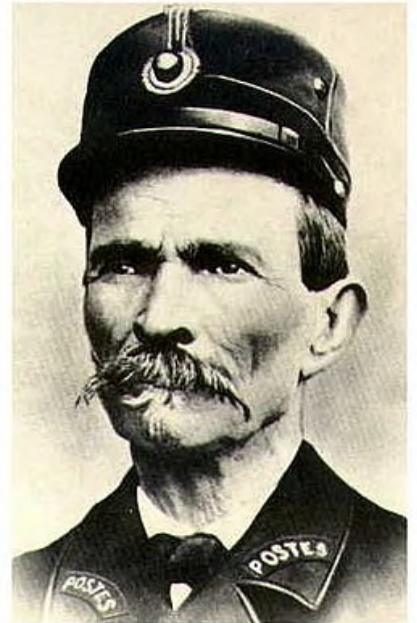
Cette construction, inclassable, qui ne s'inscrit dans aucune règle d'architecture ni dans aucun courant artistique, est nommé Monument Historique par Malraux. En effet, si elle semble à l'autre bout du monde, elle se trouve bel et bien en France : dans la Drôme !

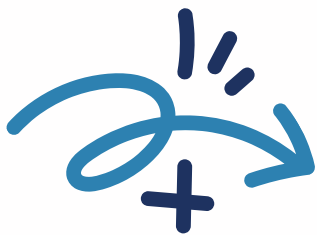
"Mon pied avait accroché une pierre qui faillit me faire tomber : [...] de forme si bizarre que je l'ai mise dans ma poche pour l'admirer à mon aise.

Le lendemain, je suis repassé au même endroit : j'en ai encore retrouvé de plus belles. Je me suis dit : puisque la nature veut faire la sculpture, je ferai la maçonnerie et l'architecture."

Cette formidable histoire, entre conte et réalité, a inspiré la Cie La Tortue, qui a composé un triptyque de spectacles rendant hommage au Facteur Cheval :

> *Rêve de pierres, Rêve d'air, Rêve de fer.*





NOS PALAIS INTIMES

C'est dans la lignée de ce triptyque que la Cie a pensé son temps d'intervention au sein de la crèche.

Les intervenantes souhaitent proposer des temps d'exploration sensorielle et motrice : pour inviter à un renouveau du rapport de chacun-e à la nature, à un dialogue intime entre le tout-petit et le vivant qui l'entoure.

Elles travaillent en duo, chacune à l'écoute de l'autre et se répondant, pour mieux appréhender les différents sens en simultanéité :

-l'importance de l'écoute et du sonore avec Delphine et Nathalie > par le biais d'instruments de musique (kora, guitare et autres surprises), de chansons et comptines, de lectures...

-l'importance du toucher et de l'odorat avec Nadia > travail sur les matières (végétaux, minéraux, tissus, crinoline, etc.), empreintes dans l'argile, impressions végétales...

Plus qu'un temps d'activité, il s'agit donc d'un temps d'accompagnement et d'immersion - d'acclimatation mutuelle et de découverte partagée. Cette démarche se pense en premier lieu avec la section des grands lors d'ateliers, mais c'est dans toute la crèche qu'elle se diffuse : découverte de la kora pour toutes les sections, invitation de toutes les familles à la visite de la restitution finale...

Car l'objectif en filigrane est le suivant : construire, pas à pas et à travers chaque temps d'exploration, les différents composants d'une "cabane idéale".

LE RENDEZ-VOUS FINAL :

Une reconstitution de la cabane pour la restitution de fin de projet, pour proposer aux familles un parcours sur les traces des découvertes des ateliers : un parcours physique, plastique et sonore.

09/03

Sortie au théâtre n°1 : *La forêt des larmes*

2

02/05

Café des parents : rencontre du théâtre et des artistes

4

22/05

Représentation de Tutti-Tutti à la crèche

6

28 juin

Fête de la crèche & restitution

1

30/04

Journée pédagogique

3

04/05

Sortie au théâtre n°2 : *À quoi rêvent les méduses*

5

Courant juin

Ateliers

7

RETOURS EN IMAGES

.....O 09 / 03 - SORTIE AU THÉÂTRE N°1



Une vingtaine d'enfants et de parents de la crèche ont découvert le théâtre du Parc et son superbe cadre du Parc Floral, pour une sortie de résidence.

Immersion sensorielle, labyrinthe de tissus... le spectacle a pu se prolonger par un temps de lecture, de discussions et d'explorations individuelles.



.....O 30 / 04 - JOURNÉE PÉDAGOGIQUE



Les professionnel·les de la crèche ont suivi une formation d'une journée, pour découvrir l'univers des artistes et le projet qu'elles vont mener.



Haïkus, dessins, discussions, partage d'expériences, danse... chacun-e s'est prêt-e au jeu !

Une ambiance conviviale et détendue a régné toute la journée, permettant à chacun-e de s'impliquer et de s'exprimer à sa façon.

Ce temps, nécessaire, permet aux artistes et à l'ensemble des professionnel-les de prendre le temps de se rencontrer en amont des échanges avec les enfants.



.....O 02 / 05 - CAFÉ DES PARENTS

Entre deux bouchées de croissant, les parents, le théâtre et les artistes ont pu se rencontrer.

Ce temps d'échange a permis de (re)présenter le théâtre Dunois et sa programmation. L'occasion également de rassurer les éventuel·les inquiet·es : oui, les tout-petits peuvent aussi se rendre au théâtre !



Les intervenantes ont pu présenter les activités qu'elles mèneront avec les enfants, en proposant un premier aperçu des matières qui leur seront présentées. Chaque famille avait été chargée d'amener un caillou, afin d'entamer la collection de la crèche.

Nadiak a récolté les paroles des enfants et de leurs parents, afin d'insuffler les premières directions des ateliers : Quels éléments de la nature as-tu vu récemment ? Que remarques tu sur ton chemin jusqu'à la crèche ?

.....O 04 / 05 - À QUOI RÊVENT LES MÉDUSES

Parents et enfants ont cette fois-ci pris le chemin du théâtre Dunois.

Pour cette deuxième et dernière sortie théâtre de l'année, iels ont été convié·e à se laisser porter par la nuit, les rêves... et leurs imaginaires.

À quoi rêvent les méduses les a invité·e à un instant suspendu, empreint de la poésie des albums de Mélanie Rutten.



.....● 22 / 05 - REPRÉSENTATION DE TUTTI TUTTI



Enfants et professionnel·les ont assisté, au sein de la crèche, à une représentation de *Tutti-Tutti* proposée par Delphine : un spectacle de 30mins de la compagnie La Tortue.

Ce conte en rythme et en musique est pensé pour les grand-es comme pour les petit-es, dans une forme intimiste qui se veut un premier pas du tout-petit vers le spectacle vivant.

Il y a une kora avec un drôle de ventre et une conteuse avec de drôles d'histoires.

Au programme, un pou, une puce, trois chats, cinq oiseaux, un château fort très sonore, et des enfants explorateur·ices du monde qui n'ont même pas peur !



.....● 10 / 06 - LANCEMENT DES ATELIERS

Les ateliers ont débuté !

Le programme d'exploration imaginé par Nadia se pense en trois temps : à la découverte des minéraux, des végétaux, des animaux.

Ce matin, c'est donc le minéral qui est à l'honneur, et de manière plus générale le sens du toucher.





Au son des mélodies de Delphine, les grand-es ont pu expérimenter et s'appropriier diverses matières : argile vert, argile rouge, craie, eau, jus de betterave...

Le tout sous le regard de quelques curieux-ses...



Delphine est également passée dans le groupe des moyen-nes et des bébés, pour leur faire découvrir le son si particulier de la kora.



À BIENTÔT !

