

パリ

日本文化  
会館

Maison  
de la culture  
du Japon  
à Paris



janvier mars 1999

# *Laissez-vous séduire par le Japon*

*Voyage d'affaires ou voyage d'agrément,  
découvrez le service Japan Airlines*



*Le meilleur du Japon avec*

**JAL** Japan Airlines

## > Calendrier . . . . . janvier - mars 1999

P. 13	7 janvier → 25 mars	Cinéma → <i>Jidaigeki</i> « Films d'époque »
P. 11	13 janvier → 14 janvier	Jeu de Go → Le tournoi des Maîtres
P. 04	2 février → 13 mars	Exposition → <i>L'enfant et l'ukiyo-e</i> Quotidien et fantastique dans l'estampe japonaise
P. 06	12 février → 13 février	Conférence → <i>Culture et coutumes culinaires au Japon</i> Démonstration - Dégustation
P. 10	23 février → 27 février	Conférence - projection → Festival du <i>manga</i>
P. 06	9 mars → 11 mars	Atelier → A la découverte d'un jeu millénaire : <i>le temari</i>
P. 11	27 mars	Concours → Trois concours d'expression sur le Japon 1998-1999
P. 05	30 mars → 7 mai	Exposition → <i>Coucou Sharaku !</i> Regards contemporains sur un génie de l' <i>ukiyo-e</i>

L'exposition « Le Japon des années 90 à travers des photos de couvertures du magazine AERA » initialement programmée du mardi 12 au samedi 30 janvier est annulée.



## > Expositions . . . . .

# L'enfant et l'*ukiyo-e*

Quotidien et fantastique dans l'estampe japonaise

Du mardi 2 février au samedi 13 mars 1999

Art japonais par excellence, l'*ukiyo-e* est, de nos jours, grandement apprécié aussi bien au Japon qu'en Europe ou aux Etats-Unis. Cependant certains genres, auxquels sont associés les noms de maîtres de l'estampe, bénéficiaient jusqu'ici d'un intérêt quasi exclusif. Les images de belles femmes d'Utamaro et de Kiyonaga, les portraits d'acteurs de Sharaku, les paysages de Hokusai et de Hiroshige figurent parmi les exemples les plus représentatifs. Ces dernières années, à la suite du développement des recherches interdisciplinaires sur la culture d'Edo (1603 - 1868), le grand public a manifesté pour cette époque un véritable engouement. Des estampes qui étaient autrefois quelque peu méprisées, telles que celles dépeignant des scènes de la vie quotidienne du peuple d'Edo, font maintenant l'objet d'une attention particulière. Ces estampes récemment « redécouvertes » sont en effet intéressantes à double titre : d'une part en tant qu'œuvres d'art, d'autre part parce qu'elles constituent un précieux témoignage sur la vie et la culture au Japon entre les 17<sup>e</sup> et 19<sup>e</sup> siècles.

Cette exposition a choisi de présenter, parmi les divers thèmes des estampes de l'époque d'Edo, les œuvres ayant pour sujet les mœurs et la culture des enfants. Le riche univers de la culture des enfants y est présenté au travers de 164 estampes appartenant à 5 genres différents : portraits de mères à l'enfant ; représentations de scènes de la vie quotidienne des enfants ; « estampes-jouets » (*omocha-e*) que les enfants s'amusaient à découper et à plier ; illustrations de récits ; enfin estampes pour instruire les enfants influencées par l'Occident dès le début de l'ère Meiji (1868 - 1912). Outre ces gravures, les jouets apparaissant dans certaines de ces estampes sont aussi exposés. Parmi ces œuvres figurent nombre d'estampes de grands noms de l'*ukiyo-e* tels que Utamaro, Kiyonaga, Hokusai, Kunisada, Harunobu ou encore Hiroshige. Chacun de ces artistes y a minutieusement dépeint, avec sa propre sensibilité, les jouets, les jeux d'enfants et les fêtes traditionnelles célébrées tout au long de l'année ainsi que la vie des gens du peuple.

Le rôle joué par ces estampes en tant que révélateur d'un message social est lui aussi intéressant. Les réformes imposées à la fin du 18<sup>e</sup> siècle réglementèrent le genre *bijin-ga* (« beautés célèbres ») et les estampes de mère à l'enfant furent donc utilisées afin de déjouer la censure. Nombreuses aussi furent les peintures sociales satiriques comparant, par exemple, le cortège d'un seigneur féodal (*daimyô*) à un jeu d'enfants. Dans cette société fondée sur une division rigide des classes, les enfants étaient dès leur plus jeune âge utilisés comme force de travail. La plupart d'entre eux étaient donc tenus d'apprendre la lecture, l'écriture et l'utilisation du boulier. Les *omocha-e*, estampes ludiques peu onéreuses et publiées en grand nombre, étaient très répandues dans les écoles car elles permettaient aux jeunes élèves d'acquérir ces connaissances pratiques tout en s'amusant. Les estampes de cette époque reflètent, outre le développement de la scolarisation, l'essor de la commercialisation et de la production en série des jouets qui se produisit parallèlement.

Cette exposition constitue une occasion exceptionnelle de découvrir des chefs-d'œuvre de l'*ukiyo-e* illustrant le riche univers de l'enfance, de l'époque Edo à l'ère Meiji. (Une partie des œuvres sera remplacée pendant la période d'exposition)

Horaires du mardi au samedi de 12h à 19h / Nocturne le jeudi jusqu'à 20h

Salle d'exposition (niveau +2)

Prix d'entrée 30 F / Tarif réduit 20 F

Organisation

Kumon Institute of Education

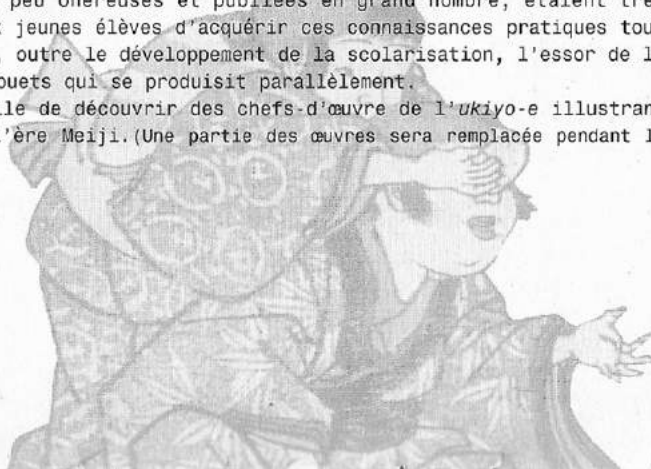
Maison de la culture du Japon à Paris / Fondation du Japon

Association pour la Maison de la culture du Japon à Paris

Avec le concours de Japan Airlines / Hermès

Publication Catalogue abondamment illustré en couleurs

Photo : © KUMON INSTITUTE OF EDUCATION



# Coucou Sharaku !

Regards contemporains sur un génie de l'*ukiyo-e*

Du mardi 30 mars au vendredi 7 mai 1999

En 1794, environ 200 ans après l'instauration du gouvernement shōgunal d'Edo, une série de 28 estampes polychromes de grand format représentant d'étonnants portraits d'acteurs de kabuki fut soudainement publiée. L'auteur en était Tōshūsai Sharaku.

A la différence des estampes de l'époque qui, invariablement, idéalisait la beauté des acteurs, les portraits de Sharaku sont d'un cruel réalisme et montrent au grand jour la nature profonde de leurs modèles. Ces portraits déformés avec hardiesse furent popularisés par la publication, en 1910, du *Sharaku* de l'Allemand Julius Kurth. Après que ce dernier l'eut placé sur le même plan que Velasquez et Rembrandt, Sharaku fut l'objet au Japon d'une réhabilitation. Depuis, il est devenu sans conteste un des portraitistes japonais les plus réputés au monde.

L'exposition « Coucou Sharaku ! » n'est ni une rétrospective de l'œuvre de cet artiste, ni une présentation des chefs-d'œuvre de l'*ukiyo-e*. Elle est en fait le résultat d'une réinterprétation personnelle de Sharaku par des graphistes et artistes d'aujourd'hui confrontés avec ce graveur 200 ans après et montre la diversité de l'expression artistique actuelle sur laquelle on ne peut simplement apposer l'étiquette d'« art contemporain ». L'exposition est divisée en trois parties. La première, intitulée « Visages en gros plans de Sharaku », est constituée des reproductions récentes de 28 portraits en buste d'acteurs de kabuki qui ont établi la renommée de Sharaku. Les œuvres présentées dans la section « Sharaku dans l'art graphique » ont pour thème commun Sharaku et ont été créées par 28 graphistes de premier plan. La partie « Hommage à Sharaku » est l'interprétation libre de l'œuvre de Sharaku par des artistes contemporains japonais appartenant à la relativement jeune génération.

Dans la partie « Hommage à Sharaku » en particulier, les 11 jeunes artistes ne flattent pas Sharaku mais l'intègrent dans leur propre champ d'expression et révèlent leur vision personnelle de ce génie de l'estampe à travers leur propre style. Ces artistes qui, de prime abord, semblent n'avoir aucun lien avec l'*ukiyo-e*, interprètent de façon libre, parfois jusqu'à l'extrême, l'œuvre de Sharaku en utilisant divers moyens d'expression, de la peinture à la sculpture, en passant par les installations ou encore la céramique. Le charme énigmatique de Sharaku n'en devient que plus fascinant.

Apparu soudainement sur la scène artistique alors qu'il n'appartenait à aucun courant, Sharaku nous a laissé un total de 140 œuvres qu'il exécuta en à peine dix mois, entre 1794 et 1795, avant de disparaître tout aussi subitement. Le vrai visage de cet artiste est encore nimbé de mystère. Artiste célèbre ayant temporairement emprunté le nom de Sharaku ? Nom sous lequel se cachaient en fait plusieurs artistes ? Sharaku reste encore de nos jours une véritable légende.

Les œuvres des 11 jeunes artistes rendant hommage à ce mystère éternel ainsi que celles des 28 graphistes représentent un panorama unique de la production contemporaine de l'art japonais.

Horaires du mardi au samedi de 12h à 19h / Nocturne le jeudi jusqu'à 20h

Salle d'exposition (niveau -2)

Prix d'entrée 30 F / Tarif réduit 20 F

Organisation

Maison de la culture du Japon à Paris / Fondation du Japon

Association pour la Maison de la culture du Japon à Paris



Otani Oniji III dans le rôle du valet  
Edoheki-Tōshūsai Sharaku

## > Atelier . . . . .

### A la découverte d'un jeu millénaire : le temari

Du mardi 9 au jeudi 11 mars 1999

Utilisé comme jouet par les femmes et les filles dès le 7<sup>e</sup> siècle, le *temari* est une petite balle en coton sur laquelle sont cousus des fils aux couleurs chatoyantes de manière à former d'élégants motifs, généralement géométriques. Une certaine dextérité ainsi qu'un sens artistique développé sont nécessaires pour confectionner ces objets traditionnels typiquement japonais.

Des cours gratuits d'initiation à l'art du *temari* seront proposés au public durant ces trois jours. En l'espace de deux heures environ, vous pourrez y apprendre à confectionner des *temari*, dans des groupes de deux à trois personnes. Parallèlement à ces ateliers sera présentée une sélection de *temari* permettant au public français de découvrir les styles caractéristiques des différentes régions du Japon, la beauté de certaines pièces que l'on peut considérer comme de véritables œuvres d'art, ainsi que la variété infinie de motifs pouvant orner ces simples balles.

Horaires de 13h00 à 18h00

Petite salle (rez-de-chaussée) / Entrée libre (sur réservation)

Organisation Japan Temari Cultural Association

## > Conférence . . . . .

### Culture et coutumes culinaires au Japon

Vendredi 12 et samedi 13 février 1999

#### Conférencier

M. Isao Kumakura, professeur au Musée National d'Ethnologie (Osaka). Ses recherches portent sur des domaines aussi variés que l'histoire de l'art de la cérémonie du thé, l'histoire de la culture culinaire du Japon ou encore les arts populaires.

#### Responsable des démonstrations

Mme Senka Hideyama, chercheur spécialisé dans l'étude des habitudes culinaires.

#### Les wagashi > Vendredi 12 février de 18h15 à 20h30

Les petites pâtisseries que sont les *wagashi* occupent une place non négligeable dans la culture culinaire du Japon. Indissociables des nombreuses fêtes traditionnellement célébrées tout au long de l'année et des croyances populaires, elles ont connu au cours des siècles diverses modifications, tant au niveau de leur préparation que de leur utilisation. Ces petites douceurs aux origines lointaines sont encore de nos jours bien présentes dans la vie quotidienne des Japonais. Cette conférence sera suivie d'une présentation de recettes de cuisine familiale ainsi que d'une séance de dégustation par Mme Hideyama.

#### La cuisine familiale > Samedi 13 février de 15h00 à 17h30

Riche d'une histoire très ancienne, la cuisine japonaise est de nos jours réputée dans le monde entier pour son raffinement et ses qualités diététiques. Est-ce là le fruit d'une longue tradition culinaire ? En effet, la cuisine consommée quotidiennement par les habitants de l'époque d'Edo, par exemple, possédait-elle les mêmes particularités ? Après en avoir présenté les caractéristiques majeures selon les époques, M. Kumakura nous dévoilera la part de tradition et celle d'innovation dans la cuisine familiale actuelle.

Mme Hideyama commentera à l'aide de diapositives la préparation de plats datant d'époques diverses que les spectateurs pourront ensuite goûter. (Cette séance de dégustation sera identique à celle de la veille)

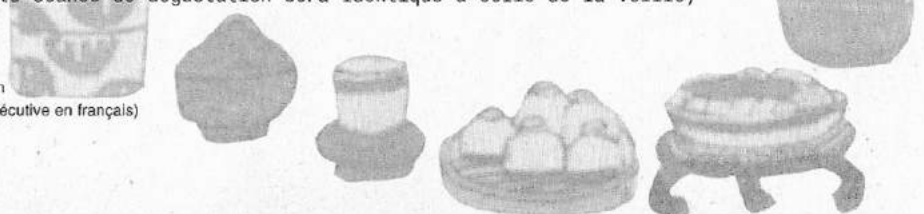
Grande salle (niveau -3) / Entrée libre (sur réservation)

#### Organisation

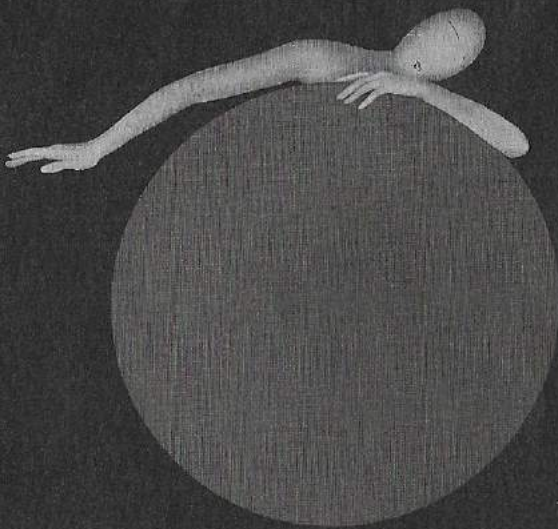
Maison de la culture du Japon à Paris / Fondation du Japon

Conférence et démonstrations en japonais (traduction consécutive en français)

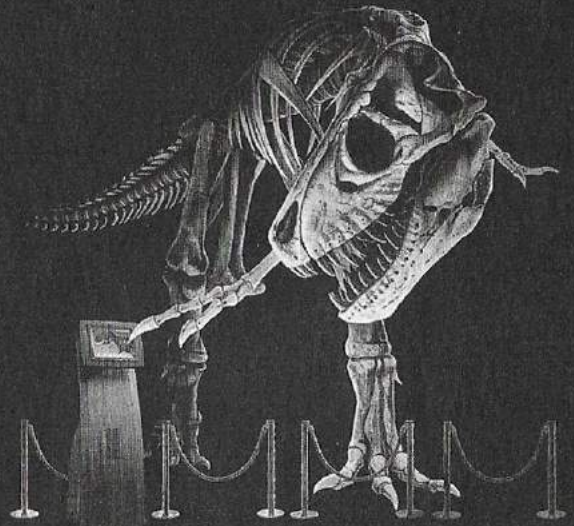
Photos : © KUMON INSTITUTE OF EDUCATION



# SHISEIDO



<http://www.shiseido.co.jp/>



## La Vidéo-sur-Demande. NEC Un brillant avenir pour l'histoire

Un musée dédié au passé, résolument tourné vers l'avenir?  
C'est possible, dès à présent avec NEC!

La récente installation de nos matériels et logiciels informatiques la "Vidéo-sur-demande" (V/D) dans des musées transforme aujourd'hui le multimédia du futur en réalité. Au fur et à mesure que le logiciel V/D NEC est intégré au sein des écoles et des musées à travers le monde, un meilleur accès à l'information sera à la portée de tous.

A travers cet exemple, c'est toute la démarche de NEC qui s'inscrit: intégrer la technologie multimédia dans notre vie de tous les jours.



La Vidéo-sur-Demande NEC

Rendez-nous visite sur: <http://www.nec-global.com>  
NEC Corporation. Overseas Advertising Division Fax 81-3-3798-6333  
NEC France S.A. Fax 33-1-47.69.95.85

Créez en toute liberté.  
NEC MULTIMEDIA

# NEC

せい  
いか

**Du 2 février au 6 mars 1999,  
la Samaritaine organise sa plus  
grande exposition-vente sur  
2000 m<sup>2</sup> au 5<sup>e</sup> étage du magasin 2.**

**“L’art de vivre au Japon”** vous plonge dans une civilisation qui conjugue tradition et modernité, passé et avenir, sobriété et extravagance...

Venez flâner dans notre ville japonaise idéale : nous avons reconstitué pour vous ses rues, ses habitations et ses jardins.

A l’ouest de la cité, s’étale le vieux quartier. Rendez visite à ses commerces : la librairie, le comptoir des écritures, la boutique du papier, l’apothicaire, le jardin et la cabane du jardinier, le fleuriste et ses fleurs de soie, le kiosque, la boutique de céramique. Vous serez aussi invité dans l’univers du samouraï et dans le boudoir de la concubine.



Expo  
"L'art  
de vivre  
au  
Japon"

の  
美

Joie de vivre au Japon

A l'est, la cité d'aujourd'hui brille de tous ses feux, mais la tradition n'est jamais loin : la boutique du kimono, l'épicerie fine et son comptoir à saké, la cérémonie du thé dans le salon Mariages Frères, côté contemporain ou côté traditionnel, les boutiques de vaisselle et de porcelaine, le studio Indigo et son atelier, la chambre Bleu de Chine et le monde de Madame Butterfly.

L'avant-garde vous attend à l'Espace Créateurs, au studio Manga et à la boutique Black & White, sans oublier l'ambiance Loft très épurée.

Gardien de la ville, le bouddha monumental du temple, symbole de sérénité, réconcilie les deux rives.

Avec "L'art de vivre au Japon", vous verrez le pays du Soleil Levant comme vous ne l'aviez jamais rêvé.

SAMARITAINE

La maison a son grand magasin.

## > Autour de l'image . . . . .

# Manga et animation japonais en France

Du mardi 23 au samedi 27 février 1999

Avec le concours de Kodansha / Japan Airlines  
et la collaboration de DYNAMIC PRODUCTION CO., LTD., TOEI ANIMATION CO., LTD.  
Photo : © Naoko Takeuchi, KONDANSHA



### Table ronde > Autour du manga

Mercredi 24 février

15h00 / Grande salle (niveau -3) / Entrée libre

Traduction consécutive (conférence en japonais et en français)

Naoko Takeuchi (dessinatrice de *manga*), Ségolène de Beaulieu, Wendy Roeltgen, Ilan Ngûyen.

#### Naoko Takeuchi

Dessinatrice de manga née en 1967. A partir de 1991, « Sailor Moon », manga qui la rendra célèbre, paraît sous forme de feuilleton dans le magazine « Nakayoshi » (Éditions Kodansha) puis est adapté à la télévision. Ce dessin animé jouit d'une fabuleuse popularité auprès des lycéennes, étudiantes et employées de bureau.

#### Sailor Moon

Série fleuve culte publiée de 1991 à 1997. Les 18 volumes dont elle est composée ont été tirés à 20 millions d'exemplaires au total. Apprécié dans le monde entier, ce manga a été traduit en anglais, français, allemand, italien, etc.



### Cinéma > Films d'animation

Du mardi 23 au samedi 27 février 1999

17h00 / Grande salle / Entrée libre

Sans réservation, dans la limite des places disponibles. Chaque jour, des films d'animation de Gô Nagai et de Naoko Takeuchi, dont quelques uns sont présentés ci-dessous, seront montrés au public (la programmation définitive n'est pas encore précisément déterminée à l'heure où nous imprimons cette brochure). Sous réserve de l'obtention des autorisations des auteurs.

#### - La guerre des soucoupes volantes

(*Uchû emban daisensô*)

de Hiroshi Iino / 1975 / durée 30mn

En 1975, un véritable engouement pour les OVNI se produisit au Japon, ce qui se traduisit notamment par une augmentation sensible du nombre de programmes télévisés et de livres traitant de ce thème. La Tôei décida donc de produire un film d'animation de science-fiction mêlant OVNI et robots. *La guerre des soucoupes volantes*, fut réalisé avec l'aide de Gô Nagai, le père de la série culte des « Mazingers ».

L'originalité de ce court-métrage réside autant dans la créativité débordante en matière de SF que dans la description des conflits psychologiques des différents personnages. Ce film d'animation est une véritable curiosité car il est à l'origine de la série des *UFO Robot Grendizer*, plus connue en France sous le nom de *Goldorak*.

#### - Goldorak contre Great Mazinger

(*Yûfo robo gurendaizâ tai gurêtomajinga*)

de Kazuo Komatsubara / 1976 / durée 27 mn

Cinquième épisode de la saga des « Mazingers », ce film d'animation décrit le spectaculaire combat entre

les robots géants Mazinger et Goldorak. Alors que les épisodes antérieurs, dans lesquels Mazinger affrontait divers monstres, faisaient partie intégrante du monde de Mazinger, ce film dont l'intrigue est sensiblement différente peut-être considéré comme un épisode de la série télévisée « Goldorak ».

Gô Nagai / Né en 1945. En 1968, il publie dans le magazine « Shônen Jump » le premier épisode de *Harenchi Gakuen* (Le lycée pervers), manga dont le succès sera à l'origine d'un véritable phénomène social. Il créera par la suite plusieurs héros (Devilman, Mazinger Z, Goldorak) qui feront de lui un dessinateur de manga de SF des plus renommés au Japon. Ayant reçu en 1980 le prix des Éditions Kodansha du meilleur manga pour *Susano*, il ne cesse depuis de publier de nouvelles œuvres et poursuit une carrière internationale.

#### Mardi 23 février à 17h00 > Présentation

Les robots dans l'œuvre de Gô Nagai : l'exemple de Goldorak  
Sébastien Huchet, Grégoire Helle (sous réserves)

#### - Sailormoon R

de Kunihiko Ikuhara / 1993 / durée 61 mn

Premier volet de l'adaptation à l'écran du manga de Naoko Takeuchi racontant les aventures peu ordinaires d'une lycéenne japonaise.

#### - Sailormoon S

de Hiroki Shibata / 1994 / durée 60 mn

#### - Sailormoon Supers

de Hiroki Shibata / 1995 / durée 60 mn

#### Mercredi 24 et samedi 27 février à 17h00

Présentation Wendy Roeltgen et Ségolène de Beaulieu (sous réserves)

24 février à 18h30 > Séance de signatures de Naoko Takeuchi.

> . . . . .  
**Trois concours d'expression  
sur le Japon 1998-1999**

Samedi 27 mars 1999 de 14h00 à 19h00

Grande salle (niveau -3) / Entrée libre

**Finale et Remise des prix**

L'Association des Industries Electroniques du Japon (EIAJ), organisateur de ces trois concours, a le plaisir de célébrer cette année le 10<sup>e</sup> anniversaire du concours de discours en japonais. Ces concours ont pour but de favoriser le développement de la connaissance de la langue et de la culture japonaises pour ainsi contribuer à une meilleure communication entre la France et le Japon. Pour la deuxième année consécutive, la Finale et la Remise des prix auront lieu à la Maison de la culture du Japon à Paris. Les meilleurs discours en français sur le Japon (catégorie lycéens / catégorie étudiants) et les meilleurs discours en japonais (catégorie réservée aux étudiants en langue nippone) seront récompensés par de nombreux prix, dont 9 séjours au pays du soleil levant. Sous le haut patronage de : Ministère français des Affaires Etrangères, Ministère français de l'Education Nationale, de la Recherche et de la Technologie, Ambassade du Japon en France. / Avec le partenariat de : Ambassade de France au Japon, Conférence des Grandes Ecoles, Institut National des Langues et Civilisations Orientales (INALCO), Centre Japonais du Commerce Extérieur (JETRO), Chambre de Commerce et d'Industrie de Paris, Ecole Supérieure de Commerce de Paris Et la participation de : All Nippon Airways (ANA), Japan Airlines (JAL), Le Monde, Asahi Shimbun, NHK.

> . . . . .  
**Jeu de Go - . . . . .  
Le Tournoi des Maîtres**

Mercredi 13 et jeudi 14 janvier 1999

Grande salle (niveau -3) / **Entrée libre** / Traduction en français

Organisation Yomiuri Shimbun

L'origine du jeu de Go se perd dans la nuit des temps. Très prisé au Japon depuis la période Heian (794 - 1185), ce jeu est un des fleurons de la culture japonaise. Chaque année se déroulent de nombreux tournois professionnels. Le plus prestigieux à l'échelle nationale par son ampleur, la valeur des prix attribués et le niveau des participants est le « Tournoi des Maîtres - Kisei sen » organisé par le journal Yomiuri. Cette année en sera la 23<sup>e</sup> édition. Le tenant du titre, Maître Chikun Chô, affrontera M. Kôichi Kobayashi dans le pavillon de thé. Les spectateurs pourront suivre le déroulement du jeu en direct dans la Grande salle.

Le tournoi sera commenté par deux éminents spécialistes du jeu de Go : M. Masaki Takemiya, ancien Meijin et ancien Honinbô (9<sup>e</sup> dan), et M. Mayu Hosaka (2<sup>e</sup> dan), présentateur de nombreuses émissions de Go à la télévision.

**Horaires du tournoi**

Mercredi 13 janvier > 9h00 à 12h00 et de 13h00 à 17h30

Jeudi 14 janvier > 9h00 à 12h00 et de 13h00 à la fin du tournoi

Ce tournoi sera retransmis au Japon sur la chaîne de télévision NHK.



**ON NE PEUT PAS FAIRE  
PLUS COURT  
ALORS  
NOUS FAISONS PLUS  
AGRÉABLE**



All Nippon Airways, 114 avenue des Champs-Élysées 75008 Paris  
tél. 01 53 83 52 52 N° Vert province : 08 00 05 37 35 ou votre agence de voyage

## > Cinéma . . . . .

# Jidaigeki, « Films d'époque »

9 films présentés du 7 janvier au 25 mars 1999

Petite salle (rez-de-chaussée)

Tarif unique 20F

Films distribués par ALIVE / Photos : © ALIVE

Les *jidaigeki* ou « films d'époque » désignent les films traitant de sujets historiques se déroulant avant la Restauration de Meiji (1868), comme les célèbres *Les sept samourais* (Kurosawa) et *Contes de la lune vague* (Mizoguchi) qui ont donné au genre ses lettres de noblesse. Les films présentés à l'occasion de cette rétrospective ont pour réalisateurs d'autres grands noms du *jidaigeki* : Masaki Kobayashi, Hideo Gosha, Hiroshi Inagaki et Ikehiko Kazuo.

Voir ou revoir *La Légende de Musashi* / « A l'instar du *Passage du Grand Bouddha*, *La légende de Musashi* est la énième adaptation d'un roman très populaire d'un certain Eiji Yoshikawa, descendant d'une lignée de samourai ruinée. Au détail près que le personnage, Miyamoto Musashi, vécut réellement entre 1584 et 1645, et ce n'est pas seulement pour ses faits d'arme qu'il est resté aussi présent dans l'imaginaire japonais.

La légende lui prête effectivement une carrière de combattant fort remplie : commencée à l'âge de treize ans, elle serait riche d'au moins soixante duels ! Mais sa notoriété de philosophe et de théoricien martial est, elle, parfaitement exacte : les écrits de Musashi, regroupés sous forme de colossale autobiographie en cinq volumes, sont encore aujourd'hui publiés. Accompagnés de dessins de l'auteur lui-même, ils traduisent selon les spécialistes un tempérament tour à tour fougueux et contemplatif. On ne saurait reprocher au cinéaste Hiroshi Inagaki d'avoir négligé cette ambivalence. Sans pour autant se targuer d'exactitude, *La légende de Musashi* est un portrait à la fois picaresque et dédramatisé de l'homme derrière le mythe. Là où les filmeurs de la Daei auraient forcément donné dans l'enluminure, Inagaki place le personnage sous un jour naturaliste, usant notamment du tournage en décors naturels pour filtrer les côtés les plus folkloriques du film de sabre. Couleurs chatoyantes rehaussées par des lumières de fin d'après-midi, extraordinaire construction verticale des images captées – fait assez rare – non pas en scope mais en format standard, utilisation vigoureuse des techniques « américaines » (voilure-travelling, panoramique filé)... Tout concourt à rappeler la plastique sereine et poétique des plus beaux films de John Ford, *Sur la piste des Mohawks* ou *La charge héroïque* en

### **Rébellion** > *Jōi uchi*

de Masaki Kobayashi / 1967 / 2h08 / Noir et Blanc Cinémascope / VOSTF

Avec Toshiro Mifune, Tatsuya Nakadai, Yoko Tsukasa, Tsuyoshi Kato / Musique Toru Takemitsu

Pendant l'Ere Tokugawa, en 1725, le vieux samourai Sasahara (Mifune) voit sa concubine et son fils se faire assassiner. Il décide d'enlever son petit-fils, enjeu du complot, et part sur les routes, se rebellant ainsi contre le système qu'il a servi toute sa vie.

### **Goyokin** > *Goyokin*

de Hideo Gosha / 1969 / 2h02 / Couleurs Cinémascope / VOSTF

Avec Tatsuya Nakadai, Tetsuro Tamba, Kinnosuke Nakamura

Au 19<sup>e</sup> siècle, Magobei le samourai se révolte contre le clan des Sabai auquel il a appartenu. Une remise en question d'un système féodal impitoyable, servie par les grandioses paysages enneigés de l'île de Sado.

### **Trois samourais hors-la-loi** > *Sanbiki no samurai*

de Hideo Gosha / 1964 / 1h35 / Noir et Blanc Cinémascope / VOSTF

Avec Tetsuro Tamba, Mikijiro Hira, Isamu Nagato, Miyuki Kuwano

Trois samourais sans maître (*rōnin*) prennent parti dans un conflit opposant des villageois à un groupe de samourais dévoyés. Le premier film du réalisateur Hideo Gosha qui allait devenir un maître du genre « *Chambara* » (film de sabre).

### **La ballade de Kyoshiro Nemuri** > *Kyoshiro Nemuri Jōyoken*

de Kazuo Ikehiko / 1964 / 1h21 / Couleurs Cinémascope / VOSTF

Avec Raizo Ichikawa, Shino Fujimura, Naoko Kubo, Jo Kenzaburo

Né du viol d'une vierge par un missionnaire portugais, Kyoshiro Nemuri n'a de cesse que de retrouver son géniteur pour lui faire payer son crime. Sa quête va le confronter à une aristocrate défigurée. Avec Raizo Ichikawa, la star des films de sabre.

### **La Forteresse cachée** > *Kakushi toride no san-ankunin*

de Akira Kurosawa / 1958 / 2h19 / Noir et Blanc Cinémascope / VOSTF

Avec Toshiro Mifune, Misa Uehara, Takashi Shimura, Susumu Fujita

Au 16<sup>e</sup> siècle, le Japon est déchiré par d'interminables guerres civiles. La princesse Yuki transporte avec elle un inestimable trésor, objet de toutes les convoitises. Elle va demander l'aide du valeureux Rokurota Makabe pour traverser les territoires ennemis.

particulier. Sous le titre Samouraï, *La légende de Musashi*, il reçut d'ailleurs l'Oscar du Meilleur Film Etranger en 1954, et on se doute bien de ce que les américains ont trouvé – retrouvé ! – dans ce splendide western asiatique. Hiroshi Inagaki, vétérane du cinéma japonais (il a 49 ans lorsqu'il signe ce film), s'était déjà fait la main sur le personnage en 1940. En y revenant, il signe non seulement son meilleur film mais ce qui mérite d'être revu comme « l'autre » grande épopée filmique de l'année 54 avec *Les sept samourais...* »

Christophe Gans / © ALIVE

#### Séance supplémentaire tous les jeudis à 20h00

..... JEUDI 7 JANVIER

15h00 **La ballade de Kyoshiro Nemuri**  
17h45 **Goyokin**  
20h00 **Rébellion**

..... JEUDI 21 JANVIER

15h00 **La forteresse cachée**  
17h45 **Trois samourais hors-la-loi**  
20h00 **La légende de Musashi 1**

..... JEUDI 28 JANVIER

15h00 **Trois samourais hors-la-loi**  
17h45 **Sanjuro**  
20h00 **La forteresse cachée**

..... JEUDI 4 FÉVRIER

15h00 **Sanjuro**  
17h45 **La forteresse cachée**  
20h15 **Trois samourais hors-la-loi**

..... JEUDI 11 FÉVRIER

15h00 **Goyokin**  
17h45 **Rébellion**  
20h00 **La ballade de Kyoshiro Nemuri**

..... JEUDI 4 MARS

15h00 **Rébellion**  
17h45 **La ballade de Kyoshiro Nemuri**  
20h00 **Goyokin**

..... JEUDI 18 MARS

15h00 **La légende de Musashi 1**  
17h45 **La légende de Musashi 2**  
20h00 **La légende de Musashi 3**

..... JEUDI 25 MARS

15h00 **La légende de Musashi 1**  
17h45 **La légende de Musashi 2**  
20h00 **La légende de Musashi 3**

#### Sanjuro > *Tsubaki Sanjuro*

de Akira Kurosawa / 1962 / 1h36 / Noir et Blanc / VOSTF

Avec Toshiro Mifune, Tatsuya Nakadai, Yuzo Kayama

Neuf jeunes samourais épris de justice tentent de mettre de l'ordre dans une sombre affaire de corruption. Ils vont pour cela solliciter les services de Sanjuro, samouraï débonnaire, hirsute, ironique et pourtant diablement efficace.

#### La légende de Musashi > *Miyamoto Musashi*

de Inagaki Hiroshi / 1954 / 1h34 / Couleurs / VOSTF

Avec Toshiro Mifune, Kaoru Yachigusa, Mariko Okada, Rentaro Mikuni

Premier épisode de la trilogie *Musashi*, adaptée des célèbres romans de Eiji Yoshikawa, *La Pierre et le sabre* et *La Parfaite Lumière* (1935). Oscar 1954 du Meilleur Film Etranger.

1600. Le Japon sort de plusieurs décennies de guerre civile. Le jeune Takezo, combattant impulsif et sans attaches, est poursuivi par les autorités à travers tout le pays. Un moine bouddhiste va pourtant le prendre sous sa protection et en faire un véritable samouraï, Miyamoto Musashi...

#### La légende de Musashi / Duel à Ichijoji

*Miyamoto Musashi / Ichijōji no kettō*

de Hiroshi Inagaki / 1954 / 1h44 / Couleurs / VOSTF

Avec Toshiro Mifune, Kaoru Yachigusa, Mariko Okada, Rentaro Mikuni

Musashi, désormais soucieux de s'imposer une discipline de vie, continue pourtant de rechercher les combats. Escrimeur légendaire, il est régulièrement provoqué en défi, engendrant autour de lui une violence qu'il n'arrive plus à contrôler. Est-il devenu esclave de son sabre ?

#### La légende de Musashi / La voie de la lumière

*Miyamoto Musashi / Ketto Ganryujima*

de Hiroshi Inagaki / 1955 / 1h15 / Couleurs / VOSTF

Avec Toshiro Mifune, Kaoru Yachigusa, Mariko Okada, Koji Tsuruta

Musashi a renoncé à se battre contre tous ces jeunes samourais qui désiraient se faire un nom en l'affrontant. Kojiro, le plus acharné d'entre eux, obtient pourtant un ultime défi, sans que Musashi ne précise ni la date, ni le lieu de rencontre. Musashi sait que ce combat sera le dernier.



> . . . . .

### Cérémonie du thé

Pavillon du thé (niveau +5)

Tarif unique 50 F / nombre de places limité à 15 personnes pour chaque cérémonie.

Renseignements et réservations au 01 44 37 95 95

Deux cérémonies d'initiation, animées en alternance par les écoles Urasenke et Omotosenke, sont proposées chaque mercredi, entre 15h et 17h.

première cérémonie > 15h00 / deuxième cérémonie > 16h00

Des cérémonies du thé pourront être organisées spécialement pour les groupes scolaires (de 6 ans à 17 ans), uniquement sur réservation par téléphone, le mercredi, à partir de 14h

tarif 20F / nombre de places limité

> . . . . .

### Cours de Go

Salle de cours (niveau +1)

Tarif unique 50F/ 20 personnes maximum par séance

Renseignements et réservations au 01 44 37 95 95

Professeurs

MM. Farid Ben Malek (6<sup>e</sup> dan) et Paul Drouot (6<sup>e</sup> dan)

Cours de perfectionnement de 14h30 à 16h15

Cours d'initiation de 16h30 à 18h15

Tous les samedis/Sauf les jours fériés et pendant

la fermeture de la MCJP

> . . . . .

### Cours de calligraphie

Salle de cours (niveau +1)

Tarifs 130 F la séance (1 heure 30) par personne/ 600 F pour 5 séances

Renseignements et réservations au 01 44 37 95 95

Professeur Mme Yuuko Suzuki

Cours destinés aux personnes de tous niveaux organisés

les jeudis 21 et 28 janvier et 4, 11 et 18 février

de 17h à 18h30

> . . . . .

### Cours d'ikebana Sôgetsu

Salle de cours (niveau +1)

Tarif 150 F (fleurs comprises) / Tarif membre MCJP 120 F

20 personnes maximum par séance

Renseignements et réservations au 01 44 37 95 95

Cours d'initiation animés par l'école Sôgetsu

et organisés un vendredi sur deux.

Prochains cours : 5 et 19 février, 5 et 19 mars.

Premier cours > de 14h30 à 16h00

Deuxième cours > de 16h30 à 18h00

> **Agenda** . . . . .

#### Avril 1999

Du 30 mars au 7 mai

Exposition

**Coucou Sharaku !**

Regards contemporains  
sur un génie de l'ukiyo-e

Salle d'exposition (niveau +2)

8 et 9 avril

Théâtre

**Le vent Coulis**

Grande salle (niveau -3)

#### Mai 1999

18 mai

Conférence

**Science et culture**

Conférence de M. Léona  
Ezaki, prix Nobel  
de physique et directeur  
de l'Université de Tsukuba

22 mai

Symposium

**Le temps des œuvres**

Organisation  
Université Paris VIII  
et Université de Tokyo  
Ce symposium sur la  
littérature comparée via  
la conception du temps sera  
animé par M. Shigehiko  
Hasumi, recteur de  
l'Université de Tokyo.

## > Informations pratiques . . . . .

### Horaires d'ouverture

> **Salle d'exposition**  
Pour les horaires se reporter au programme

> **Grande salle**  
pour les horaires se reporter au programme.  
L'ouverture des portes a lieu une demi-heure avant le début des spectacles.

> **Bibliothèque et espace audiovisuel**  
du mardi au samedi de 13h à 18h (nocturne le jeudi jusqu'à 20h)

> **Fermeture annuelle**  
de la Maison de la culture du Japon à Paris  
du 25 décembre au 5 janvier 1999 inclus

### Réservation concerts et spectacles

> **par téléphone**  
au **01 44 37 95 95**  
du mardi au samedi de 12h00 à 18h30.  
La location ouvre un mois à l'avance.  
Réservation de groupes (à partir de 10 personnes)

> **à la caisse**  
du mardi au samedi de 12h jusqu'à l'ouverture du spectacle du soir.  
La location ouvre un mois à l'avance.

> **par correspondance**  
au plus tard 2 semaines avant la date choisie.  
Les demandes sont accompagnées d'une enveloppe timbrée libellée à votre adresse et de votre règlement par chèque à l'ordre de la Maison de la culture du Japon à Paris.

### Tarifs

Les tarifs de chaque manifestation sont précisés dans le programme.

**Tarif réduit**  
- de 18 ans, étudiants, chômeurs,  
personnes handicapées,  
+ de 60 ans, groupes (10 personnes minimum).

Entrée des expositions gratuites pour les - de 12 ans

### Membre MCJP

Afin que ceux qui le souhaitent puissent bénéficier de certains avantages et soutenir notre action, nous lançons une formule d'adhésion individuelle aux activités de la Maison de la culture du Japon à Paris, qui vous permettra de devenir « Membre MCJP pour la Maison de la culture du Japon à Paris ». Veuillez nous consulter.

**Adhérent A (Activités)**  
Cotisation annuelle 150F  
réduit 100F

**Adhérent B**  
(Bibliothèque + Activités)  
Cotisation annuelle 350F  
réduit 250F (pour les résidents d'Ile-de-France uniquement)

### Renseignements divers

> **standard**  
**01 44 37 95 00**  
du lundi au vendredi de 9h30 à 13h et de 14h à 18h

> **accueil et réservations**  
**01 44 37 95 01/95**  
du mardi au samedi de 12h à 19h (le jeudi jusqu'à 20h)

> **administration**  
**01 44 37 95 24/25**

> **bibliothèque**  
**01 44 37 95 50**

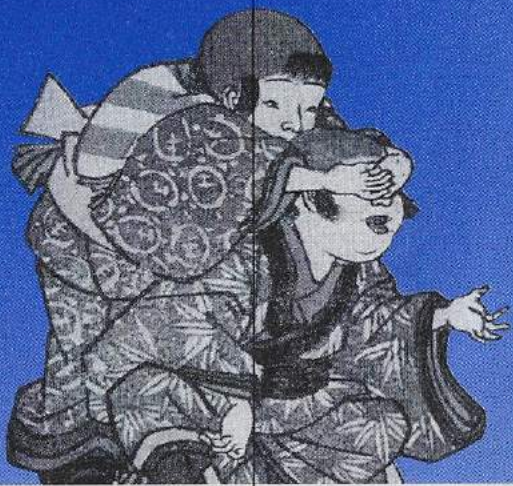
> **programmation**  
**01 44 37 95 65/66**  
(expositions et conférences)  
**01 44 37 95 67/68**  
(cinéma et spectacles vivants)

> **programmes d'échanges culturels et de subventions de la Fondation du Japon**  
**01 44 37 95 60**  
(chercheurs, enseignants, publications)  
**01 44 37 95 67/68**  
(audiovisuel)  
**01 44 37 95 61**  
(test d'aptitude au japonais)

### Maison de la culture du Japon à Paris

101 bis, quai Branly  
75740 Paris cedex 15  
tel. **01 44 37 95 00**  
fax **01 44 37 95 15**  
http : //www.mcjp.asso.fr

☎ Bir-Hakeim / ☎ Champ de Mars



Maison de la culture  
du Japon à Paris

101 bis, quai Branly  
75740 Paris cedex 15

☎ Bir-Hakeim  
Rue Champ de Mars