

Lou Reed / Robert Wilson

POEtry

12 DÉCEMBRE - 22 DÉCEMBRE 2000

Grande salle



W
I
L
S

11


ODEON
THEATRE DE L'EUROPE

LOU REED / ROBERT WILSON

POEtry*en allemand et anglais, surtitré*

livret, chants, musique et direction musicale

LOU REED

idée originale, décors, mise en scène et lumières

ROBERT WILSON

texte allemand Volker Canaris

costumes, masques et maquillages Jacques Reynaud
éclairages Heinrich Brunke, Robert Wilson

collaboration musicale Mike Rathke

dramaturgie Volker Canaris et Julia Holschneider

assistante à la mise en scène Maria Kross

assistant à la scénographie Serge von Arx

assistantes aux costumes Britta Voigt-Leonhardt, Barbara Drosihn

traduction et surtitrage Mike Sens

... et les équipes techniques du Thalia Théâtre de Hambourg
et de l'Odéon-Théâtre de l'Europe.

PRODUCTION : Thalia Theater-Hamburg

RÉALISATION : Odéon-Théâtre de l'Europe

Avec le soutien de **LVMH**
MOÛT HENNESSY, LOUIS VUITTON

Spectacle créé au Thalia Theater de Hambourg le 13 février 2001.

REPRÉSENTATIONS : Odéon-Théâtre de l'Europe, Grande salle
du 12 au 22 décembre 2000,
du mardi au samedi à 20h, le dimanche à 15h, Relâche le lundi.

Durée du spectacle : 2h55 environ, avec un entracte

Le bar et la librairie vous accueillent avant le spectacle.
Les hôtes sont habillées par Jean-Michel AngaysLe surtitrage ne vise qu'à faciliter la compréhension du spectacle. Certaines contraintes techniques
rendent nécessaires une sélection de l'information et une traduction parfois simplifiée.

avec

Christoph Bantzer

Sona Cervena

Hans-Jörg Frey

Björn Grundies

Dirk Ossig

Isabelle Redfern

Claudia Renner

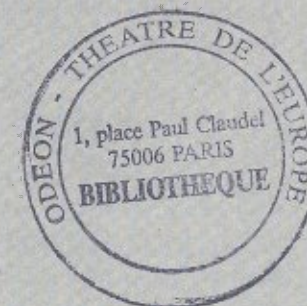
Stephan Schad

Sylvia Schwarz

Christoph Tomanek

Susanne Wolff

Helmut Zhuber



et les musiciens

Frank Fischer contrebasse

Wolfgang v. Henko guitare

Friedrich Paravicini violoncelle, claviers

Stefan Rager batterie, percussions

Frank Wulff guitare, vielle, didjeridoo, flûte

France inter**Inrockuptibles**
Production Music France, Paris, etc.

POEtry

Acte I

Prologue

Song : *These are the stories of Edgar Allan Poe*

Poe en homme d'un certain âge - Poe en jeune homme - Ligeia - Lenore - Rowena - La Mort - Le vieil homme - Madeline Usher - Roderick Usher - Trois policiers

1. La Vallée de l'inquiétude

The Valley of Unrest
Song : *Call on me*

Poe en jeune homme - Ligeia - Rowena - Poe en homme d'un certain âge - Les morts

2. La Cité en la mer

The City in the Sea
Song : *Change*

Poe en homme d'un certain âge - Poe en jeune homme - Ligeia - Lenore - Rowena - La Mort

3. La Chute de la maison Usher

The Fall of the House of Usher

Roderick Usher - Poe en jeune homme - Madeline Usher

4. Le Corbeau - The Raven

Song : *Perfect Day*

L'homme mécanique - Le mécanicien - Poe en homme d'un certain âge - Lenore - Ligeia - Rowena - L'homme au corbeau

Le ballon

Song : *I'm a Balloon*

L'amuseur

ENTRACTE

Acte II

L'homme sans tête

Song : *Broadway Song*

L'homme sans tête - L'amuseur

5. Le Cœur révélateur

The Tell-Tale Heart
Song : *Blind Rage / Burning Embers*

Les sept figures de Poe - Le vieil homme - Trois policiers - L'homme sans tête

6. Le Démon de la perversité

The Imp of the Perverse
Song : *Vanishing Act*

La maîtresse - L'élève

7. La Barrique d'Amontillado

The Cask of Amontillado
Song : *The Cask / Guilty*

Le narrateur - Fortunato - Les ombres

8. Le Puits et le pendule

The Pit and the Pendulum
Song : *Who am I / In the Science of the Mind*

Lenore - Poe en jeune homme - Poe en homme d'un certain âge - L'évêque - Les juges - Les exécuteurs

9. Annabel Lee

Song : *The Bed*

Annabel Lee - Poe en homme d'un certain âge - Poe en jeune homme - Les séraphins

10. Hop-Frog

Song : *Hop-Frog*

Hop-Frog - Tripetta - Le roi - Ses ministres - La cour

The End

Song : *Guardian Angel*

Robert Wilson wishes to thank the Aventis Foundation and the following World Sponsors who support his work through contributions to the Byrd Hoffman Foundation : American Friends of the Paris Opera and Ballet, Giorgio Armani, Lily Auchincloss (in memoriam), Bacardi U.S.A. Inc., Irving and Dianne Benson, Pierre Bergé, Elaine Turner Cooper, Ethel de Croisset (in memoriam), the Edelman Companies, Christian Eisenbeiss, Marina Eliades, Eric and Martine Franck, Betty Freeman, Agnès Gund, Christoph Henkel, Gabriele Henkel, Donna Karan, Mrs. Barnett Newman (in memoriam), Simon de Pury, Katharine Rayner, Mark Rudkin, Gheri Sackler, Louisa Stude Sarofim, The Juliet Lea Hillman Simonds Foundation, Annaliese Soros, Darthea Speyer, Stanley Stairs, Rowshanak Vakil, Robert Wilson Stiftung, Robert W. Wilson, Yves Saint-Laurent Parfums and anonymous donors.



Récits et poèmes

de Poe utilisés par Lou Reed
pour l'élaboration de *POEtry*

"Ligeia", récit,
in *Histoires extraordinaires*

"La Vallée de l'inquiétude"
(The Valley of Unrest), poème

"La Cité en la mer"
(The City in the Sea), poème

"La Chute de la maison Usher"
(The Fall of the House of Usher),
récit

"Le Corbeau" (The Raven), poème

"Le Cœur révélateur"
(The Tell-Tale Heart), récit

"Le Démon de la perversité"
(The Imp of the Perverse),
récit / essai

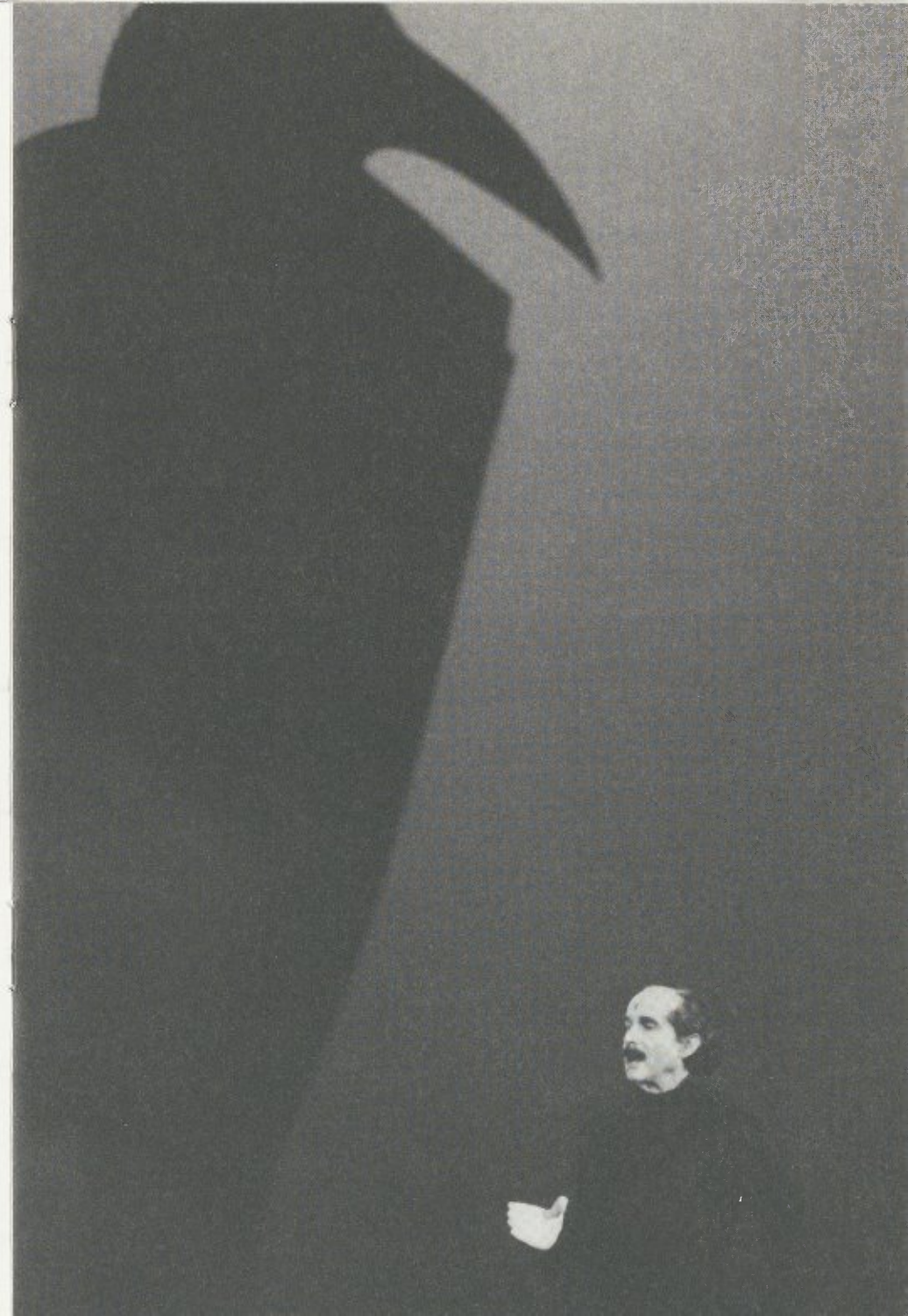
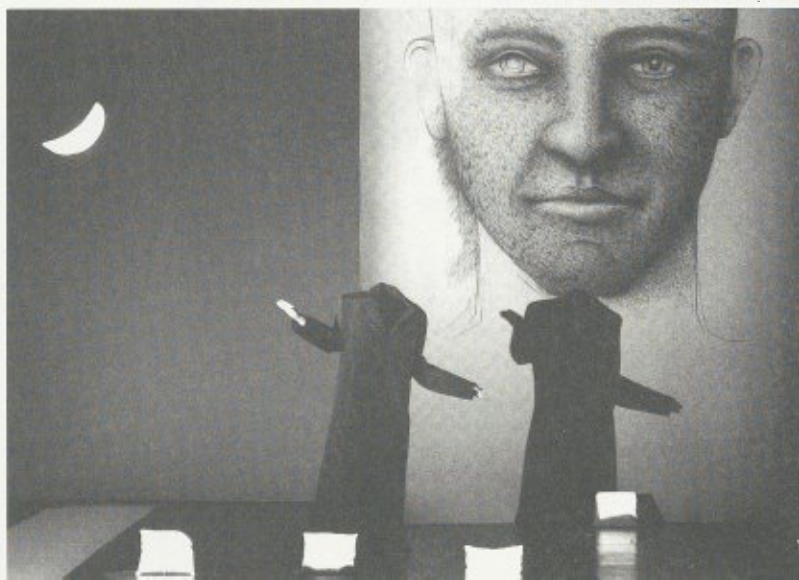
"La Barrique d'Amonillado"
(The Cask of Amonillado), récit

"Le Puits et le pendule"
(The Pit and the Pendulum), récit

"Annabel Lee", poème

"Hop-Frog", récit

NB : sauf indication contraire, tous les
récits figurent dans le recueil des
Nouvelles histoires extraordinaires.



Lugubre existence

Vous me demandez : " Pouvez-vous me donner un indice : quel terrible malheur a donc causé cette vie inconvenante au-dessus de laquelle s'est élevée une si profonde lamentation ? " Oui, je puis même vous donner plus qu'un simple indice. Ce " malheur " fut le plus grand qui puisse arriver à un homme. Il y a six ans, ma femme, que j'aimais comme nul homme n'a jamais aimé, fut frappée d'une hémorragie pendant qu'elle chantait. On donna sa vie pour perdue. Je pris congé d'elle pour toujours et partageai tous les tourments de son agonie. Puis elle se rétablit partiellement, et je me mis à espérer de nouveau. Mais une année ne s'était pas encore écoulée que le vaisseau sanguin explosa une seconde fois — je retraversai toute la scène. Et encore une fois une année plus tard. Et encore, encore et encore, à intervalles irréguliers. A chaque fois, j'éprouvais tous les tourments de son agonie — et à chaque attaque de son mal, je l'aimais plus intensément

et m'accrochais plus désespérément à sa vie. Mais je suis d'une constitution très sensible — nerveux à un point déjà très inhabituel. Je perdus la tête — non sans me retrouver entre-temps pour de longues périodes dans un état affreusement raisonnable. Pendant ces accès de totale inconscience, j'ai bu — Dieu seul sait à quelle fréquence et combien. Evidemment, mes ennemis imputèrent le délabrement mental à la boisson — et non la boisson à mon délabrement. J'avais effectivement presque abandonné tout espoir d'un rétablissement durable lorsque je le trouvai — dans la mort de ma femme. Elle, je pus la supporter et je la supporte comme il sied à un homme — c'était l'horrible et incessante oscillation entre espoir et désespoir que je n'aurais pu supporter plus longtemps sans perdre complètement la raison. Dans la mort de ce qui était ma vie, je reçus donc une nouvelle, mais — oh combien lugubre existence !

Edgar Allan Poe à George Eveleth, 4 janvier 1848



La création

de POEtry

J'invite les gens à rêver éveillés.

Robert Wilson

Donc, en réponse à la question qu'on me pose très fréquemment :

"Ces événements sont-ils réels ?"

Oui, dit-il, oui oui oui.

Lou Reed

Naissance d'un projet

Deux ans après *Time Rocker*, Robert Wilson et Lou Reed ont décidé de retravailler ensemble. Ils ont convenu de prendre pour thème l'œuvre et la vie de l'écrivain Edgar Allan Poe, et le travail a commencé. Pendant son "workshop" annuel à Watermill, le centre de la Byrd Hoffman Foundation à Long Island

où Robert Wilson passe tous ses étés à travailler, le metteur en scène conçoit et dessine pour chaque texte une idée de réalisation scénique, avec le concours de ses collaborateurs, et développe déjà des concepts concrets de décor, d'action et de distribution. Six mois plus tard, Robert Wilson et Lou Reed viennent au Thalia Theater pour choisir douze interprètes parmi les membres de la troupe. A ce stade, il n'existe pas encore de rôles au sens conventionnel du terme. Une chose, toutefois, est déjà certaine : la présence d'une figure dédoublée de l'écrivain, en début et en fin de carrière. Ces deux personnages serviront de fil conducteur à

travers la pièce, raconteront leurs histoires, les vivront, seront immergés au cœur même de l'univers du poète et rencontreront donc ses propres créatures.

Une fois la distribution arrêtée, Lou Reed se met à écrire le livret de la pièce, divisée en tableaux. Car pour ce projet, il ne s'est pas arrêté à la seule composition des chansons et de la musique : il devient pour la première fois librettiste à part entière, en plongeant dans les profondeurs de l'œuvre de Poe. En élaborant la suite des tableaux constituant le spectacle, il a principalement retenu onze textes, récits ou poèmes, auxquels viennent se mêler d'autres extraits. On trouvera donc dans le livret de *POEtry* certaines citations littérales empruntées à Poe. Mais dans l'ensemble, Lou Reed a développé une langue propre afin de donner à entendre sa version des thèmes qui hantent l'imaginaire de l'écrivain : l'énigme de la mort, sur laquelle il revient en d'innombrables variations, mais aussi le lien étroit et mystérieux qu'elle nourrit, aux yeux de l'artiste, avec la beauté.

"Stage A"

En mars 1999, "l'étape A" commence, la première phase de répétition de *POEtry*. Wilson, qui travaille pour la première fois avec la plupart des comédiens retenus pour ce projet, les initie d'abord à son esthétique et à son mode de travail. Un théâtre formel, dit Wilson, n'implique pas l'exclusion du sentiment : les émotions doivent se trouver à l'intérieur

et non être exposées extérieurement. Chez Wilson, c'est le mouvement qui est premier. La parole ne surgit qu'une fois le mouvement achevé. Au début des répétitions, le metteur en scène réclame toujours un silence absolu, se concentre, puis invite le comédien ou la comédienne qui interprète le rôle principal de telle ou telle scène à monter sur le plateau. Il lui montre les "mouvements" qu'il doit exécuter, il lui en fait la "démonstration chorégraphique". Peu à peu, Wilson met en place toutes les personnages de la scène, il la chorégraphie, y ajoute la musique et les sons. Une fois l'espace et le mouvement de la scène totalement fixés, le metteur en scène se tourne alors vers le texte. De cette façon, s'appuyant sur ses dessins et sur les textes de Lou Reed, Robert Wilson élabore toute la pièce en moins de trois semaines. Pendant les derniers jours de l'étape A, Lou Reed vient assister au travail. En quatre jours, il écrit et compose trois chansons, plusieurs morceaux instrumentaux ainsi que l'ouverture. La fin de la dernière semaine est consacrée à un premier bout-à-bout de la pièce. *POEtry* a trouvé sa forme.

Mouvements, lumières, musique

La seconde phase de répétition commence en janvier 2000. Tous les mouvements de chacun des acteurs ont été notés, enregistrés, numérotés. Idéalement, un comédien sait par exemple ce qu'est son mouvement 25 dans le cinquième tableau. Une scène comme "Le Cœur



révélateur" ne compte pas moins de 193 mouvements dûment répertoriés et chiffrés. Wilson et Reed révisent une nouvelle fois chaque tableau ; une scène finale totalement inédite est intégrée à l'ensemble. C'est pendant cette phase que Lou Reed commence son véritable travail de musicien. Il compose une chanson après l'autre, à un rythme effréné. Le groupe musical de *Time Rocker* est complété par un pianiste sachant également jouer du violoncelle, tandis que le compositeur incorpore à la formation des instruments tout nouveaux pour lui : flûte et didjeridoo.

Après deux semaines, toute l'équipe quitte le studio de répétition. Comme toujours, le premier jour est un choc : tout a l'air très différent sur un grand plateau. Pendant des heures, les comédiens se tiennent patiemment debout sur la scène pendant qu'on fait les essais d'éclairage. "Pour moi, la lumière est la chose la plus importante sur scène. Sans lumière, l'espace n'existe



pas", dit Wilson. On répète les enchaînements techniques, on invente des solutions aux divers problèmes qui surgissent. Les séraphins d'"Annabel Lee" peuvent-ils voler à différentes hauteurs ? Combien de temps le vieil homme du "Cœur révélateur" peut-il rester suspendu dans les airs la tête en bas ? Comment accrocher les orangs-outans de "Hop-Frog" sous le plafond de la salle de bal et, surtout, comment les faire brûler conformément au récit d'Edgar Allan Poe ? Réponse le soir de la première.

D'après Julia Holschneider
(traduit de l'allemand
par Jean Torrent)



Prochains spectacles

→ GRANDE SALLE

5 JANV - 10 FÉV

Médée

d' Euripide

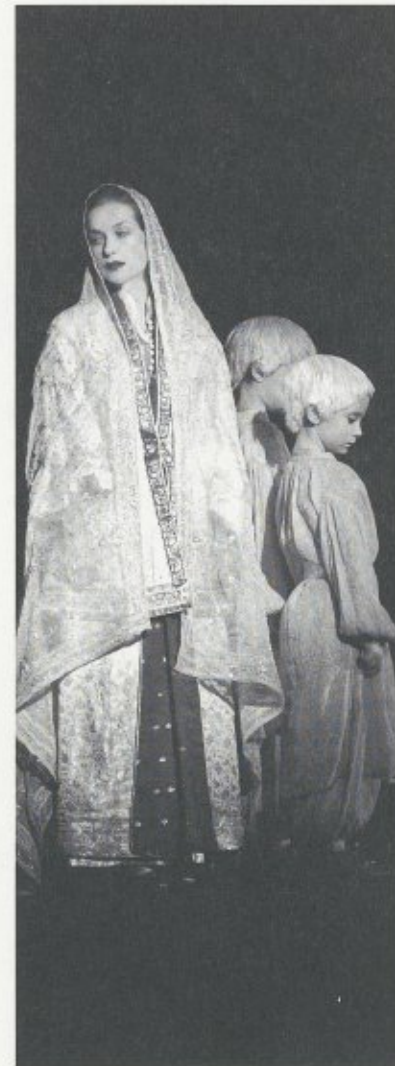
mise en scène Jacques Lassalle

avec Isabelle Huppert, Pierre Barrat,
Anne Benoit, Jean-Quentin Châtelain,
Michel Peyrelon,
Jean-Philippe Puymartin,
Emmanuelle Riva, Pascal Tokatljan

Qui est-elle ? Une princesse de sang royal, née aux confins du monde connu. Une magicienne, petite-fille du Soleil. Une femme qui fit tout pour l'homme qu'elle aima et qui va la trahir. Qui donc est Médée ? Un être hybride qui s'arrache à l'humanité en tuant ses propres enfants ? L'héroïne trop humaine d'un banal crime passionnel ? Ou l'étrange figure en laquelle l'inhumain et le fait divers se conjoignent et se brouillent ? Une chose est sûre : son mythe prend à l'Odéon les traits d'une actrice sans pareille. Car aux yeux de Jacques Lassalle, seule Isabelle Huppert pouvait exprimer "cette dualité, cette matité, cette incandescence du gris".

Représentations

du mardi au samedi à 20h, le dimanche
à 15h (relâche le lundi).



10 JANV - 3 FÉV

de Serge Valletti
mise en scène Patrick Pineau
avec Eric Elmosnino

Juste jouer encore une petite dernière fois.

Terrassé par l'alcool, la cigarette et les accidents de la vie, Garrincha mourrait seul quelques heures après.

Eric Elmosnino alla trouver son ami Patrick Pineau et lui demanda de le mettre en scène là-dedans.

Mais c'est quoi là-dedans ?

On ne fait pas du théâtre avec à peine un petit paragraphe du journal *L'Equipe* !

Ou alors c'est de la danse.

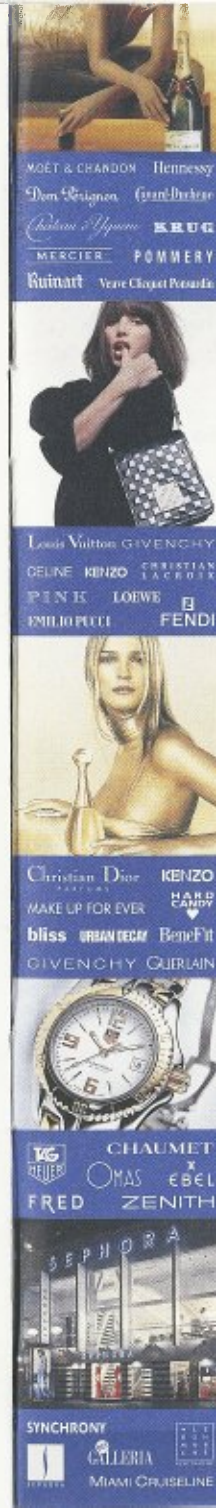
Eric n'était pas contre commencer

Ainsi ils me demandèrent d'écrire ce solo pour Eric.

C'était maintenant à moi de chercher à savoir ce qu'il y avait dans ce là-dedans !

Serge Valletti

Représentations
du mardi au samedi à 18h.
Relâche le dimanche et le lundi.



MOËT HENNESSY. LOUIS VUITTON

LA PASSION CRÉATIVE

Leader mondial du luxe

30, avenue Hoche - 75008 Paris

Tél. 01 44 13 22 22

Internet : www.lymh.fr

GRANDE SALLE

DU 26 SEPTEMBRE AU 7 OCTOBRE

L'Orestie

Eschyle / Georges Lavaudant

DU 11 AU 14 OCTOBRE

Il Combattimento *(en italien, surtitré)*

Claudio Monteverdi, Scott Gibbons / Romeo Castellucci,
Societas Raffaello Sanzio / Roberto Gini,
Ensemble Concerto

DU 19 AU 25 OCTOBRE

Genesi, *from the museum of sleep* *(en italien, surtitré)*

Romeo Castellucci / Societas Raffaello Sanzio

LE 5 NOVEMBRE

Meret Becker - concert

LES 24 ET 25 NOVEMBRE

Littérature contemporaine et musique d'Iran

LES 28 ET 29 NOVEMBRE

Ingrid Caven - récital

DU 12 AU 22 DÉCEMBRE

POetry

(en allemand et anglais, surtitré)

Lou Reed / Robert Wilson

DU 5 JANVIER AU 10 FÉVRIER

Médée

Euripide / Jacques Lassalle

DU 2 MARS AU 7 AVRIL

Un fil à la patte

Georges Feydeau / Georges Lavaudant

DU 27 AVRIL AU 1^{ER} JUIN

L'Avare

Molière / Roger Planchon

DU 6 AU 10 JUIN

Presque Don Quichotte

d'après Cervantès / Chorégraphie de Jean-Claude Gallotta

HORS LES MURS

DU 10 AU 19 NOVEMBRE

Baal

Bertolt Brecht / Árpád Schilling

(en hongrois, surtitré)

DU 24 MARS AU 13 AVRIL

Les Cantates

François Tanguy / Théâtre du Radeau

DU 11 AU 31 MAI

Gemelos

Agota Kristof / La Troppa

(en espagnol, surtitré)

PETIT ODÉON

DU 21 SEPTEMBRE AU 14 OCTOBRE

Le Cabaret de leur vie

Irina Dalle et Matthieu Dalle

DU 9 NOVEMBRE AU 1^{ER} DÉCEMBRE

Voyager, Viagem

Fernando Pessoa, Henri Michaux, Sophia de Mello
Breyner Andresen / Alain Rais

DU 10 JANVIER AU 3 FÉVRIER

Monsieur Armand dit Garrincha

Serge Valletti / Patrick Pineau / Eric Elmosnino