



ODÉON THÉÂTRE DE L'EUROPE



RAPPORT D'ACTIVITÉ 2025

SPECTACLES PROGRAMMÉS EN 2025

3

1. RENOUVELER L'OFFRE ARTISTIQUE AUTOUR D'UNE AMBITION EUROPÉENNE ET D'ESTHÉTIQUES PLURIELLES

4

- 1.1 Bâtir une programmation innovante, ouverte sur le monde
- 1.2 Renforcer le potentiel de production
- 1.3 Déployer une stratégie ambitieuse de rayonnement des spectacles

2. DIVERSIFIER LES PUBLICS, RÉINVENTER LE LIEU

7

- 2.1 Renouveler la fréquentation du théâtre
- 2.2 Diversifier les expériences vécues à l'Odéon et réinventer le lien au public

3. POURSUIVRE L'ENGAGEMENT DU THÉÂTRE EN MATIÈRE DE RESPONSABILITÉ SOCIÉTALE DES ORGANISATIONS

11

- 3.1 Un nouveau plan d'actions RSO pour la période 2025/2028
- 3.2 Formation et prévention

4. GARANTIR LA SOUTENABILITÉ DE L'EXPLOITATION DU THÉÂTRE

13

- 4.1 Diversifier et pérenniser les ressources propres
- 4.2 Maîtriser les dépenses de fonctionnement et améliorer l'information financière
- 4.3 Adapter l'organisation et développer les compétences:
l'enjeu essentiel des ressources humaines
- 4.4 Produire pour l'activité artistique et garantir un niveau élevé d'accueil des artistes et du public: la place centrale des infrastructures

5. CHIFFRES CLÉS: FRÉQUENTATION, PUBLICS SPÉCIFIQUES, PROGRAMMES PARALLÈLES

18



SPECTACLES PROGRAMMÉS EN 2025



LACRIMA

9 janvier – 6 février/Berthier Paris 17

texte et mise en scène Caroline Guiela Nguyen
en français, tamoul, anglais, langue des signes, surtitré

GRAND-PEUR ET MISÈRE DU III^e REICH

11 janvier – 7 février/Odéon Paris 6

de Bertolt Brecht
mise en scène Julie Duclos

L'ESTHÉTIQUE DE LA RÉSISTANCE

1er – 16 mars/Odéon Paris 6

d'après le roman de Peter Weiss
mise en scène Sylvain Creuzevault

L'AMANTE ANGLAISE

21 mars – 13 avril/Berthier Paris 17

de Marguerite Duras
mise en scène Émilie Charriot

ABSALON, ABSALON!

26 mars – 11 avril/Odéon Paris 6

d'après le roman de William Faulkner
mise en scène Séverine Chavrier

LÉVIATHAN

2 – 23 mai/Berthier Paris 17

texte de Guillaume Poix
en collaboration avec Lorraine de Sagazan
mise en scène Lorraine de Sagazan

L'HÔTEL DU LIBRE-ÉCHANGE

6 mai – 13 juin/Odéon Paris 6

de Georges Feydeau
mise en scène Stanislas Nordey

LE PASSÉ

13 sept. – 4 oct./Odéon Paris 6

d'après Léonid Andréïev
mise en scène Julien Gosselin

ASTÉRISMES (FIG. 2)

2 oct. – 26 oct./Berthier Paris 17

une exposition de Bouchra Khalili

HONDA ROMANCE

14 oct. – 26 oct./Odéon Paris 6

un spectacle de Vimala Pons

LA LUZ DE UN LAGO

4 nov. – 16 nov./Odéon Paris

Conception El Conde de Torrefiel
en espagnol surtitré en français

MUSÉE DURAS

9 nov. – 30 nov./Berthier Paris 17

d'après Marguerite Duras
mise en scène Julien Gosselin

PÉTROLE

25 nov. – 21 déc./Odéon Paris 6

d'après Pier Paolo Pasolini
mise en scène Sylvain Creuzevault

PALLAKSCH PALLAKSCH! #1 ET #2

26 nov. – 20 déc. (et jusqu'au 14 février)/Petit Odéon

conception et mise en scène Marie-José Malis

THE WORK

16 déc. – 21 déc./Berthier Paris 17

conception Susanne Kennedy & Markus Selg
en anglais surtitré en français

1

RENOUVELER L'OFFRE ARTISTIQUE AUTOUR D'UNE AMBITION EUROPEENNE ET D'ESTHETIQUES PLURIELLES

1.1 BÂTIR UNE PROGRAMMATION INNOVANTE, OUVERTE SUR LE MONDE

L'année 2025 a été une année de transition pour l'Odéon Théâtre de l'Europe, entre deux directions et deux projets culturels. La programmation porte la marque de cette évolution : le premier semestre porte encore la signature de Stéphane Braunschweig, tandis que le second semestre inaugure le projet artistique de Julien Gosselin, nommé à la direction en juillet 2024.

Invariant des deux projets de direction, le théâtre confirme en 2025 son engagement en faveur des artistes femmes dans la programmation. Sur 16 artistes programmés, 10 sont des femmes : Caroline Guiela Nguyen, Julie Duclos, Émilie Charriot, Séverine Chavier, Lorraine de Sagazan, Bouchra Khalili, Vimala Pons, Tanya Beyeler (du duo El Conde de Torrefiel), Susanne Kennedy et Marie-José Malis qui ouvre la saison du Petit Odéon. Cette parité affirmée témoigne d'une politique volontariste de rééquilibrage de la représentation des artistes femmes dans la programmation.

Autre élément de continuité entre les deux projets, la programmation s'appuie encore en 2025 sur des artistes fidèles à l'Odéon : Angélica Liddell, Caroline Guiela Nguyen, Julie Duclos, Séverine Chavier et Stanislas Nordey poursuivent leur compagnonnage avec le théâtre. Sylvain Creuzevault, artiste associé du projet de Stéphane Braunschweig incarne le trait d'union entre les deux directions, avec ses spectacles *L'Esthétique de la résistance* présenté au premier semestre, puis *Pétrole* de Pasolini au second.

Le second semestre 2025 voit s'inscrire dans la programmation la concrétisation du projet artistique de la nouvelle direction.

Un nouveau directeur se présente au public.

Julien Gosselin, metteur en scène et nouveau directeur du théâtre, a présenté deux spectacles : *Le Passé* (création 2021) et *Musée Duras* (créé en 2024 au Conservatoire national supérieur d'art dramatique-PSL, dans le cadre des ateliers de 3^{ème} année). Deux entrées singulières dans l'univers artistique du metteur en scène, marqué par un travail d'adaptation d'oeuvres littéraires majeures.

L'ouverture à l'international.

Si le premier semestre conservait une programmation majoritairement française, le second semestre annonce le virage international souhaité par la nouvelle direction : 3 spectacles sur 8 y ont été créés par des artistes étrangers (et 6 sur 8 le seront au 1^{er} semestre 26), contribuant à une proportion d'environ 60% de spectacles étrangers sur la saison 25-26. Cette nouvelle dynamique sera renforcée dans les saisons à venir, avec une présence plus importante de spectacles en langue étrangère dans la programmation.

De nouvelles esthétiques, des formes hybrides.

La nouvelle programmation expérimente les frontières de l'art théâtral, avec l'accueil pour la première fois de Vimala Pons, circassienne, metteuse en scène, musicienne, autrice et actrice française, d'El Conde de Torrefiel, duo catalan qui mêle chorégraphie, textes et images plastiques, de Susanne Kennedy, l'une des voix les plus singulières du théâtre européen et ses dispositifs théâtraux au croisement de l'installation, du théâtre et de la performance et enfin en invitant pour la première fois les arts visuels à investir les espaces des ateliers Berthier, pour l'exposition *Astérismes (Fig. 2)* de Bouchra Khalili. Cette ouverture à de nouvelles esthétiques se poursuivra en 2026, avec des artistes comme Samira Elagoz, Mario Banushi ou Markus Öhrn.

Réouverture du Petit Odéon.

Créé par Jean-Louis Barrault en 1967 mais fermé en tant que salle de spectacle depuis plus de 20 ans, le Petit Odéon retrouve avec Julien Gosselin sa vocation d'espace-laboratoire, lieu d'expérimentation, « théâtre de chevalet ». Chaque saison un à deux artiste(s) sera(ront) invité(s) à occuper le Petit Odéon. Marie-José Malis a été la première à réinvestir cet espace atypique en novembre 2025 avec *Pallaksch Pallaksch! (Pièces élémentaires)*.

1.2 RENFORCER LE POTENTIEL DE PRODUCTION

Dans un contexte de raréfaction générale des moyens de production de ces dernières années et, concernant plus particulièrement l'Odéon, de baisse très nette de sa marge artistique, le théâtre est plus que jamais face à la nécessité de diversifier ses moyens de production.

Toujours en dialogue avec ses collègues français et internationaux afin de collaborer ensemble à porter les productions et les tournées des artistes de la façon la plus fine et la plus efficace possible, l'Odéon a déployé en 2025 de nouveaux partenariats :

- d'une part autour des équipes accueillies (El Conde de Torrefiel, Mario Banushi, Vimala Pons, Angélica Liddell ...) avec le 104, le CDN d'Orléans, le Festival Actoral ;
- d'autre part autour de quatre nouvelles productions déléguées (*Musée Duras* et *Maldoror* de Julien Gosselin, *Œdipe roi* d'Eddy D'aranjo et enfin *Scenes from a Marriage* de Markus Öhrn) avec la Comédie de Genève, le Centre Onassis d'Athènes, le Piccolo Teatro de Milan, la Maison de la Culture d'Amiens, le Festival d'Avignon...

L'Odéon a par ailleurs redéfini et renforcé son partenariat avec le Festival d'Automne à Paris, collaborant à l'accueil de 5 spectacles pour l'édition 2025 (*Astérismes (Fig. 2)*, *La luz de un lago*, *Honda Romance*, *Pétrole* et *The Work*).

Une attention particulière est portée à un meilleur accompagnement des artistes coproduits. En annonçant très en amont l'engagement du théâtre sur les créations, l'Odéon permet de créer une force d'aimantation pour d'autres coproducteurs. Les montants de coproduction, que l'Odéon essaie de maintenir à un niveau minimal qui reste déterminant pour chaque projet, sont versés avec la plus grande anticipation possible afin de soulager l'économie des productions. En 2025, l'Odéon aura ainsi apporté 245 K€ de parts de coproduction en numéraire, en nette augmentation par rapport à l'année 2024 (150 K€).

Les productions déléguées de l'Odéon s'élaborent elles aussi en partenariat et nécessitent une agilité toute particulière, notamment pour les spectacles très grands formats.

Ainsi, avec *Musée Duras*, le théâtre a pu créer un spectacle d'une envergure et d'un format exceptionnels dans une économie réduite, tout d'abord grâce à une première partie des répétitions qui se sont déroulées pendant le temps de cursus des jeunes acteurs au CNSAD et ensuite grâce à l'appui très notable du Jeune théâtre national (JTN) pendant les phases de production et de tournée (Printemps des Comédiens de Montpellier et Wiener Festwochen).

La première création de Julien Gosselin en tant que directeur de l'Odéon, *Maldoror* qui verra le jour à l'été 2026, inclue dans sa distribution deux acteurs venant de Suisse, ce qui a permis de nouer en 2025, avec la Comédie de Genève, un dialogue constructif pour une coproduction de ce spectacle. D'autres partenariats en production ont vu le jour au second semestre 2025 autour de cette création, au niveau européen.

Avec la réouverture du Petit Odéon, enfin, le théâtre diversifie ses apports de production: la compagnie de Marie-José Malis a ainsi bénéficié (pour une série de 3 spectacles et 37 représentations dans le cadre du programme *Pallaksch, Pallaksch!*) d'un apport de 50 K€ de l'Odéon. Au-delà du montant significatif, la forme de production est originale, avec une mise à disposition de la salle réaménagée, sans accompagnement technique et avec une autonomie complète de l'équipe artistique, « occupant » l'Odéon pendant près de trois mois. Ce format de production sera amené à être renouvelé chaque saison.





1.3 DÉPLOYER UNE STRATÉGIE AMBITIEUSE DE RAYONNEMENT DES SPECTACLES

Le Théâtre de l'Odéon, par son essence même, et par son nouveau projet axé autour de l'ouverture vers l'international également, place de fait la question des tournées au centre de ses enjeux.

Les quatre productions déléguées initiées en 2025 ont été pensées, avec leur esthétique et leurs échelles propres, comme pouvant se destiner à des lieux variés et couvrir ainsi toute la gamme des partenaires des réseaux français et international :

- les très grands formats, *Musée Duras* et *Maldoror*, adressés aux très grands plateaux et festivals européens ;
- un format plus intermédiaire, *Œdipe roi*, qui lui aura vocation à être diffusé sur des plateaux moyens à grands, dans une économie plus classique ;
- une forme légère, enfin, *Scenes from a Marriage*, qui avec son équipe réduite et son décor peu imposant, pourra tourner plus largement encore, y compris sur des plateaux plus restreints.

Plusieurs conditions doivent être réunies pour parvenir à diffuser ces différents spectacles le plus largement possible.

Premièrement, entretenir un réseau d'institutions partenaires étendu pour créer les conditions de tournées cohérentes. L'Odéon s'y est employé en 2025, notamment

autour des spectacles *Musée Duras* et *Le Passé*, en resserrant ses liens avec le Wiener Festwochen, le Centre Onassis d'Athènes, le Festival de Salzbourg, le Printemps des Comédiens de Montpellier.

Deuxièmement, adapter la temporalité de la diffusion à l'économie propre à chaque projet. L'Odéon a cherché à associer en 2025, avant même de lancer les productions, d'importantes institutions européennes à la coproduction des plus grands formats, garantissant un volume minimal de tournée pour les saisons 2026/2027 et 2027/2028 (*Musée Duras*, *Maldoror*).

Format plus intermédiaire, le spectacle *Œdipe roi* fera quant à lui l'objet d'un plan de diffusion délibérément reporté à la saison 2027/2028, afin de construire une tournée cohérente et de maximiser les chances pour les programmeurs de découvrir le travail d'Eddy D'aranjo, artiste émergent. Dans cette perspective, le spectacle est programmé à l'Odéon au cours de deux saisons successives, en 2025/2026 et en 2026/2027.

Troisièmement, adapter les conditions matérielles de tournée à l'ampleur des projets. Le théâtre engagera à cet égard en 2026 une réflexion avec les partenaires sociaux sur l'accord encadrant les conditions de tournées, afin de rester cohérent dans la tarification des spectacles qu'il propose.

2

DIVERSIFIER LES PUBLICS, REINVENTER LE LIEU

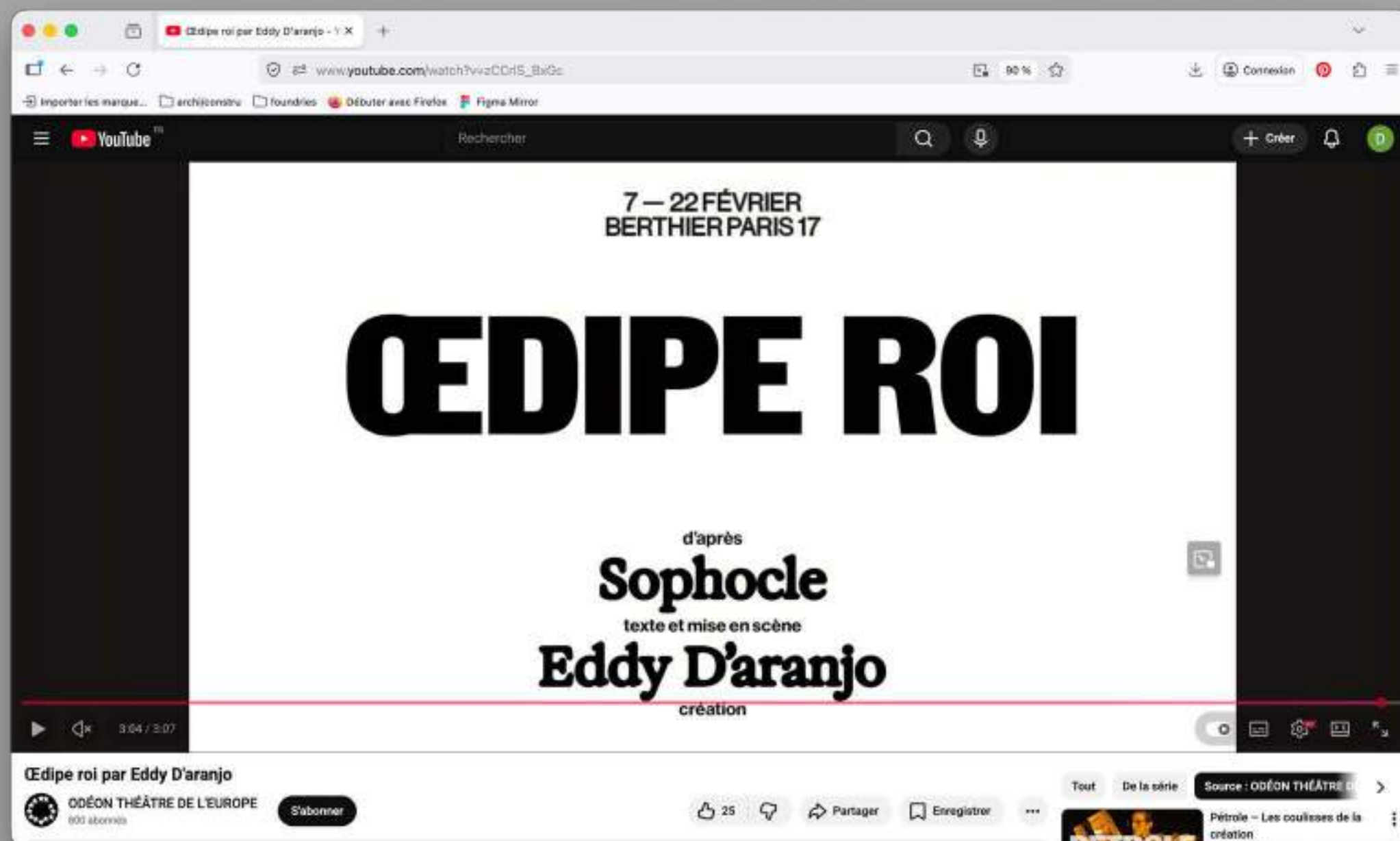
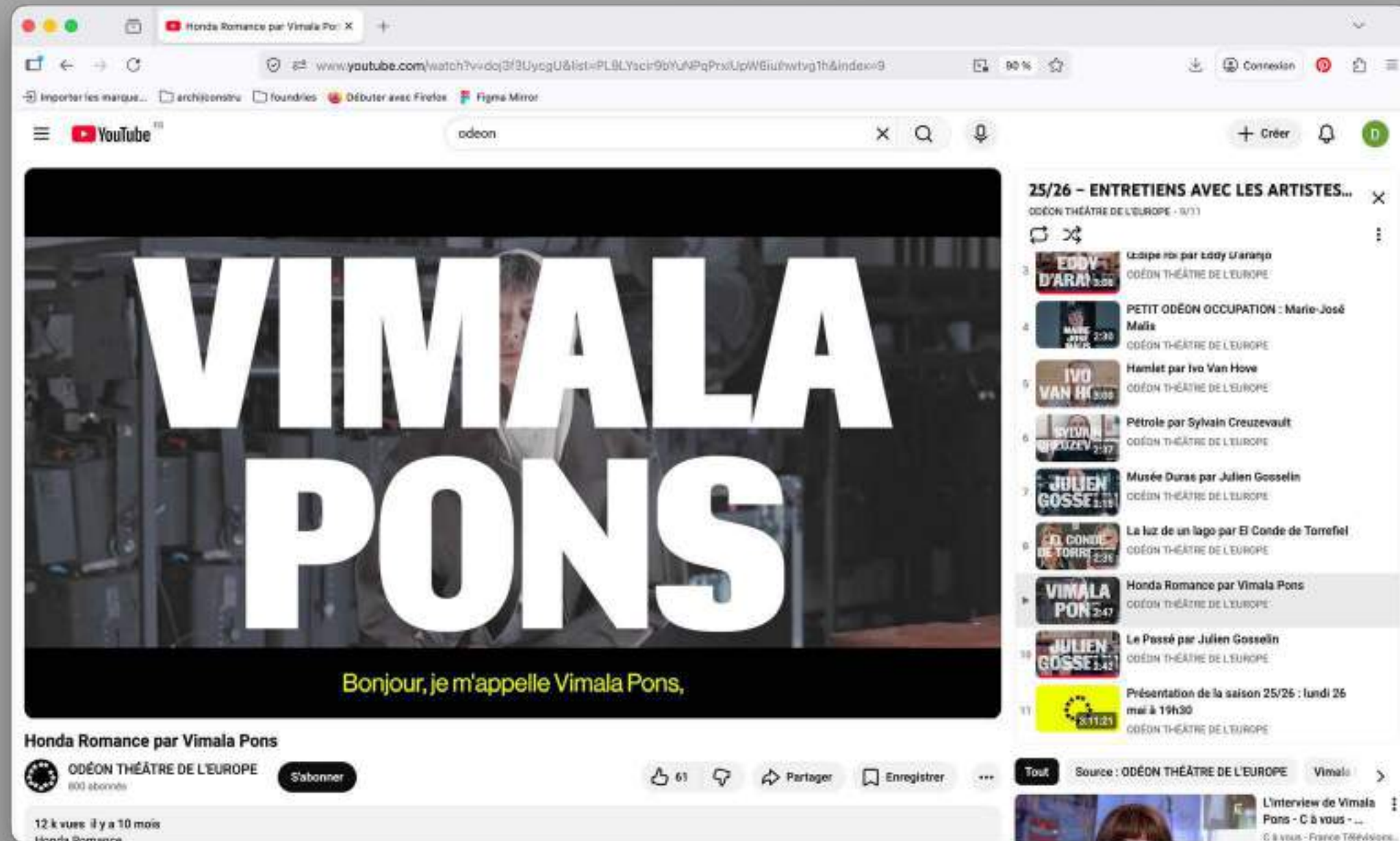
2.1 RENOUVELER LA FRÉQUENTATION DU THÉÂTRE

Le premier semestre 2025 s'est conclu sur une fréquentation historique : 94 218 spectateurs entre janvier et juin, portés notamment par les succès de *L'Hôtel du Libre-Échange* et de *Grand-peur et misère du III^e Reich*, chacun réunissant près de 20 000 spectateurs.

S'il marque un ralentissement en raison d'une réduction des jauges disponibles, le second semestre s'annonce très encourageant, notamment en termes de renouvellement des publics. Parmi les abonnés de la saison 2025/2026, 38% ne l'étaient pas la saison précédente et 33% n'avaient pas été abonnés au cours des deux dernières saisons. Du côté du public individuel, sur la période septembre-décembre 2025, quelque 45% des contacts enregistrés avec achat sont de nouveaux venus, qui découvrent la programmation de la nouvelle direction.

La question du renouvellement du public jeune constitue un objectif central pour les années à venir. En 2025, la programmation du second semestre – marquée par des formes expérimentales, des spectacles longs et des sujets parfois sensibles – a offert moins d'opportunités pour les groupes scolaires, une tendance qui devrait se confirmer. Pour autant, la part des moins de 28 ans dans la fréquentation reste stable, à 27% (contre 28% en 2024), avec un taux de réservations individuelles en progression. Le programme Happy Thursday/Born After 00, qui offre des places gratuites aux 18-28 ans, a été maintenu : 1 515 bénéficiaires en ont profité en 2025.

Pour amplifier cette dynamique, l'Odéon entend diversifier les formes proposées – cinéma, musique, performance, expositions – afin d'élargir ses publics et d'ancrer durablement une nouvelle génération de spectateurs.



FOCUS: L'ACTIVITÉ NUMÉRIQUE

L'activité numérique du théâtre a connu en 2025 des évolutions qui reflètent des changements tant de comportement des publics que de stratégie éditoriale.

Sur les réseaux sociaux, le théâtre a mis fin à sa présence sur X et ouvert un compte Mastodon, sous l'impulsion de Réseau Culture, instance dédiée aux acteurs français du monde des arts et de la culture portée par le ministère de la culture. Les abonnements sont en hausse sur les plateformes actives du théâtre : Instagram passe de 23 000 à 28 500 abonnés, LinkedIn de 9 000 à 11 325. Facebook enregistre une légère baisse à 27 000 abonnés (28 000 en 2024).

Côté vidéo, le compte Vimeo a été désactivé, la hausse tarifaire de la plateforme rendant son maintien injustifié. La migration vers YouTube s'avère concluante : le canal totalise 134 400 vues, contre 82 000 en 2024, soit une progression de 64%.

L'Odéon a par ailleurs souhaité optimiser son site internet, avant d'en envisager la refonte complète en 2027. L'infrastructure du site étant vieillissante, les équipes du théâtre ont donc cherché à maximiser l'engagement des visiteurs à la faveur du nouveau projet artistique plutôt qu'à améliorer la visibilité du site et sa fréquentation unique. En 2025, la durée d'engagement moyenne a ainsi progressé de 69%, atteignant 2 minutes 34 secondes. Logiquement, la fréquentation du site a accusé une baisse sensible : -42% de visiteurs et -12% de pages vues. Le site attire moins, mais retient davantage.

2.2 DIVERSIFIER LES EXPÉRIENCES VÉCUES À L'ODÉON ET RÉINVENTER LE LIEN AU PUBLIC

L'une des innovations majeures de 2025 est la transformation des espaces de représentation. Au 2^{ème} semestre, la plupart des propositions artistiques ont réinventé la relation entre la scène et le public, créant des expériences inédites: *Astérismes (Fig. 2)* avec la grande salle des ateliers Berthier transformée en salle d'exposition, *La luz de un lago* où un gradin était monté sur la scène du grand plateau du 6^{ème}, *Musée Duras* dans un dispositif bi-frontal aux ateliers Berthier et une redéfinition de la scénographie pendant la représentations, *The Work* d'abord dans les gradins puis en déambulation sur la scène des ateliers Berthier, enfin au Petit Odéon, laboratoire où Marie-José Malis a métamorphosé l'espace pour chacune de ses trois créations, dans le cadre du programme *Pallaksch Pallaksch!*

Programme majeur d'accès aux spectacles pour les jeunes, les «Happy Thursdays», qui offraient des places gratuites certains jeudis, ont été repensés dans un nouveau programme intitulé «Born After 00», toujours soutenu par Forvis Mazars. Tout au long de la saison 2025/2026, 1 500 places sont proposées au public né après 2000, de manière aléatoire et uniquement sur les réseaux sociaux du théâtre. Ouverte désormais à toute la programmation y compris au programme parallèle, l'offre est ainsi mieux adaptée aux pratiques culturelles du public jeune en recherche de «bons plans».

De nouveaux programmes ont également vu le jour en 2025, visant un lien plus direct avec les spectatrices et spectateurs: *Querelle*, un atelier participatif pour débattre des spectacles et les conférences *De quelle putain d'histoire du théâtre parle-t-on ?* qui visent à questionner l'histoire du théâtre, en explorer les marges et mettre en lumière ses zones méconnues, illustrent cette nouvelle

démarche. Les rencontres publiques avec les artistes ont également évolué. Baptisées *Talks*, elles sont désormais animées par des étudiants issus d'écoles et universités partenaires. Ces trois nouveaux programmes ont immédiatement rencontré l'enthousiasme d'un public en voie de fidélisation.

Cette volonté de décloisonnement s'ajoute aux projets historiques d'éducation artistique et culturelle de l'Odéon, qui restent des priorités du théâtre et ont été maintenus en 2025. Ainsi, l'atelier des 130, en partenariat avec l'Université Paris I Panthéon-Sorbonne se poursuit. Une nouvelle petite forme itinérante dans les lycées a été créée autour du spectacle *Musée Duras*. Le projet Fabrik'Odeon (rebaptisé Fabrique) et les ateliers avec la prison de Fresnes ont également perduré. Le projet *Adolescence et territoire(s)* s'est poursuivi et a donné lieu à une refonte stratégique initiée en 2025, avec sa réplique à Amiens avec 3 théâtres partenaires (La MCA, le Safran, La maison du théâtre) au cours de la saison 26/27, puis un développement à l'échelle européenne la saison suivante. Au total, 4 281 personnes ont été sensibilisées par des actions artistiques.

Pour les personnes en situation de handicap, l'Odéon a maintenu ses propositions (stages de pratique artistiques, représentations surtitrées et audio-décrites, rencontres dans le noir). Deux nouveautés en 2025: l'acquisition d'une maquette tactile du théâtre et l'ouverture pour les participants de l'atelier de jeu avec l'Hôpital Sainte-Anne à la pratique de la photographie. L'ambition à terme est de développer plus de projets en lien direct avec les publics et qui font se rencontrer les spectateurs en situation de handicap et spectateurs valides.





L'expérience du spectateur a également été repensée en 2025. Les pots de première, autrefois réservés aux invités, s'ouvrent désormais à toutes et tous. Des DJ sets ou des playlists musicales accompagnent les soirées de première, créant une atmosphère festive. Les bars des deux sites restent systématiquement ouverts après les spectacles, permettant au public de prolonger la soirée.

Avec le soutien d'un nouveau partenaire de l'Odéon, Fusalp, les agents d'accueil ont été rhabillés pour renouveler l'image du lieu et l'aligner avec une double ambition d'ouverture et de rajeunissement.

Une nouvelle identité graphique a enfin été adoptée. À la suite d'une remise en concurrence effectuée en 2024, l'Odéon travaille désormais avec un nouveau duo de graphistes, l'agence Choque Le Goff. Une nouvelle identité visuelle, dévoilée en mai 2025, marque une rupture avec le graphisme des années précédentes. Elle s'inspire des codes graphiques et sémantiques hérités des années 60 et 70, détournant l'idée de communication institutionnelle pour assumer une certaine forme de radicalité. Cette communication renouvelée souligne davantage la dimension internationale de la programmation, renforce la perception de l'Odéon comme un théâtre d'art et de recherche et met en lumière la diversité des formes esthétiques présentées.

Accompagnés par l'illustrateur Martin Groch, les graphistes Choque Le Goff, issus de l'École nationale supérieure des Arts Décoratifs, représentent la jeune génération à laquelle le théâtre souhaite ouvrir plus largement ses portes. Cette nouvelle identité se déploie sur tous les supports : affiches, programmes, site internet, réseaux sociaux. L'accueil du public est très positif, particulièrement auprès des jeunes spectateurs qui apprécient cette esthétique audacieuse.

3

POUR SUIVRE L'ENGAGEMENT DU THÉÂTRE EN MATIÈRE DE RESPONSABILITÉ SOCIÉTALE DES ORGANISATIONS

3.1 UN NOUVEAU PLAN D'ACTIONS RSO POUR LA PÉRIODE 2025/2028

2025 marque le début d'un nouveau plan d'actions plus ambitieux, décliné jusqu'en 2028. Co-construit avec les salarié(e)s par le biais d'ateliers thématiques, il adopte une conception globale de la transition à mener : sociale, solidaire, et écologique, et s'articule autour de trois piliers :

- L'exemplarité : engager nos équipes et notre secteur dans une transformation positive
- La sobriété : raisonner nos achats, nos modes de consommation et de production
- La cohésion : renforcer la cohésion de nos différentes parties prenantes (équipes, publics, partenaires).

Parmi les actions marquantes de l'année 2025 :

- L'organisation d'une matinée d'étude « Quelle culture à +4°C ? », en collaboration avec Les Augures et l'association ARVIVA – l'occasion de présenter publiquement l'étude « Jouer à 50°C » ? réalisée au premier semestre, sur l'adaptation et la résilience au changement climatique de l'Odéon.
- La formalisation d'une ressourcerie à disposition des scénographes et metteurs en scène accueillis en création à l'Odéon, pour mieux mettre en valeur le stock existant d'éléments de décor et favoriser leur réemploi ;
- La formalisation d'un passeport technique des décors construits par le théâtre, afin d'anticiper leur fin de vie ;
- Le passage au (quasi) zéro déchet dans les loges des

comédiens : cotons jetables et démaquillant liquide ont été abandonnés au profit d'un kit de cotons et gants lavables fabriqués en France, permettant aux artistes de se démaquiller simplement à l'eau. Les loges sont désormais équipées d'un véritable savon de Marseille 100% naturel, pour le corps et les cheveux, livré en bidons grand format. Les derniers éléments jetables restent les mouchoirs, désormais fabriqués en France à 100% à partir de briques en carton recyclées.

- L'acquisition d'une machine à ozone, permettant de désinfecter les vêtements de scène « à sec », réduisant par là-même le recours au pressing et le transport des vêtements.
- La formation de deux salariés à la fabrication de peinture 100% naturelle, en collaboration avec l'Opéra National de Paris.
- La réalisation de diagnostics de biodiversité sur le site historique et celui des ateliers Berthier, permettant de planifier des mesures de préservation comme l'installation de nichoirs.

Et toujours, chaque année : des travaux pour améliorer l'isolation thermique du bâtiment, de nombreux dons de mobilier et de matériel informatique à des associations et établissements publics...

3.2 FORMATION ET PRÉVENTION

Formation

Le théâtre de l'Odéon déploie chaque année un plan de développement des compétences ambitieux au regard des moyens alloués, notamment en optimisant l'affectation des fonds issus de la branche professionnelle et en recourant à ses fonds propres si besoin. En 2025, 84% du personnel a suivi au moins une formation, avec une répartition des heures globalement conformes à la répartition des effectifs de l'établissement, cadres et non cadres, hommes et femmes, et par département.

Apprentissage

En dépit de conditions de financement toujours plus précaires et d'un coût de plus en plus élevé pour les employeurs, l'Odéon aura maintenu en 2025 son engagement en faveur de l'apprentissage, en accompagnant 12 apprentis, dans les métiers des techniques du spectacle, de la communication, des ressources humaines et du mécénat. L'établissement a inscrit cet engagement dans la durée, dans le cadre du contrat d'objectifs et de performance (COP) 2025/2028 en préparation.

Prévention des VHSS

En 2025, l'Odéon a poursuivi sa politique en faveur de la prévention des VHSS avec l'objectif de former l'ensemble du personnel présent pendant une saison, permanent ou pas. Au total 100 personnes ont été sensibilisées, dont 70% du personnel permanent. Des actions de prévention sont prévues en 2026 pour parvenir à 100% du personnel formé.



4

GARANTIR LA SOUTENABILITÉ DE L'EXPLOITA- TION DU THÉÂTRE

4.1 DIVERSIFIER ET PÉRENNISER LES RESSOURCES PROPRES

Une fondation pour l'Odéon

Après deux années de gestation, le projet de création d'une Fondation de l'Odéon est parvenu à son terme avec l'adoption de ses statuts par la Fondation de France en novembre 2025 et par le Conseil d'administration de l'établissement en décembre 2025. S'inscrivant dans une croissance des recettes au cours des dernières années, ce projet répond à une démarche de structuration de l'action mécénale de l'établissement et devrait porter ses fruits dès 2026.

La création d'une fondation permet en effet de renforcer et sécuriser les moyens de l'Odéon pour mettre en œuvre son projet artistique et culturel. Elle a pour objet d'appuyer des projets de soutien aux arts vivants, par la création, la formation, la transmission, l'innovation numérique et la coopération nationale et internationale. Elle soutiendra également des projets ayant pour vocation de préserver et valoriser le patrimoine de l'Odéon, de l'accompagner dans sa démarche de développement durable et d'ouvrir l'accès à la culture au plus grand nombre.

La Fondation de France en assure le cadre légal, la conformité et la gestion financière, quand la Fondation Odéon Théâtre de l'Europe dispose d'un Comité exécutif dédié qui oriente les priorités et les soutiens. Permettant

de simplifier la collecte et le suivi des dons, cette nouvelle fondation donne également au théâtre les moyens de proposer à ses donateurs de nouveaux avantages, fiscaux notamment, de développer sa collecte internationale et de mobiliser à plus grande échelle.

Elle a pour vocation de recevoir en priorité les dons des mécènes particuliers du théâtre, s'associant ainsi au Cercle Giorgio Strehler qui rassemble aujourd'hui les donateurs individuels de l'Odéon.

La structuration de la location des espaces

L'Odéon a poursuivi en 2025 sa démarche de mise à disposition de ses espaces à des fins événementielles, en proposant une offre renouvelée en termes de tarifs, de formats d'événement, de communication, de calendrier et de mise à disposition de personnel. Les conditions de privatisation du théâtre évoluent pour s'adapter à la diversité des demandes et favoriser leur faisabilité, notamment pendant les périodes de relâche. Grâce à ces changements, l'année 2025 a été celle de recettes commerciales record à l'Odéon.

L'ODÉON REMERCIE SES MÉCÈNES ET PARTENAIRES

Mécènes fondations et entreprises

Fondation Belle Main
Fondation BTP Plus
Fondation Canal+
Fondation Casino
Fondation d'entreprise La Poste
Fondation Engagement Médias pour les Jeunes
Fondation Geotec
Fonds Jeanne Moreau
Fondation Kunz Fondation Legrand
Fondation MAAF Initiatives et Handicap
Fondation Odéon Théâtre de l'Europe
Fondation Sophie Rochas
Fondation Terrévent
Fondation Valentin Ribet
Fondation Visio
Fonds de dotation Francis Kurkdjian
Forvis Mazars

Partenaires

Champagne Taittinger
Château La Coste
Fusalp
EDHEC
Hermès
Lemon Tri
Rosebud Fleuristes

Et aussi

Fleurus Avocats

Particuliers

Patrice Spinosi,
Président de la Fondation Odéon Théâtre de l'Europe
Arnaud de Giovanni,
Président du Cercle Giorgio Strehler

Francis Ailhaud
Bertrand Abauzit
Julie Avrane
Yohan Bibay
Laurent Bost
Isabelle Boccon-Gibod
Jean-Baptiste Coumau et Sylvie Tosolini
Christine Crémel
Jean-Marc Daillance
Nelly et François Debiesse
Aurélien Dernault

Isabelle Dieuzy-Labayé
Géraldine et Patrick Dupoux
Maïder Ferras et Martin Volatier
Marie Filippi
Montserrat Franco-Roger et Luc Roger
Laure et Thierry Gadou
Arnaud de Giovanni
Nathalie Guiot
Marie-Jeanne Husset
Florence Jouffroy
Judith Housez-Aubry
Sylvie Hubac et Philippe Crouzet
Pascal Houzelot
Elisabeth de Kergorlay
Isabelle de Kerviler
Caroline et Fady Lahame
Raphaël Lechanoine
Mercedes et Leon Lewkowicz
Marguerite Parot
Hélène-Marie et Nicolas Maechler
Jean-Christophe Marquis
Anouk Martini-Hennerick
Bernard Le Masson
Corinne Minot
Clara Molloy
Melvina Mossé et Raoul Salomon
John Pietri
Hélène Reltgen
Thomas Ricard MBE
Christian Roch
Francisco Sanchez
Marie-Laure Simon-Beaulieu et François Melchior Simon
Eva et Amir Sharifi
Béatrice et Christian Schlumberger
Claudine Schmuck
Louis Schweitzer
Anne Lise et Olivier Sibony
Patrice et Sophie Spinosi
Julie et Laurent Strichard
Victor Strotz
Jean-Noël Tournon
Alexandra Trausch-Alquier et François Trausch
Sarah Valinsky
Florence et Philippe Vallée
Renaud Vendel
Juliette De Wouters-Chevalier

*Certains donateurs ont souhaité garder l'anonymat.



4.2 MAÎTRISER LES DÉPENSES DE FONCTIONNEMENT ET AMÉLIORER L'INFORMATION FINANCIÈRE

La maîtrise des dépenses de fonctionnement a constitué la première priorité des équipes administratives en 2025.

Après avoir été remis en concurrence en 2024, deux contrats de prestations stratégiques pour le théâtre – la sécurité et la propreté – ont connu leur première année d'exécution en 2025. En dépit d'une progression du coût de la main d'oeuvre dans ces deux secteurs d'activité et malgré une utilisation plus intensive du site, ces renégociations auront permis de maîtriser la progression du coût des prestations.

L'établissement sera ainsi parvenu à réduire le coût de fonctionnement des services en 2025 par rapport à 2024 (- 59 K€) mais n'aura pas pu empêcher une progression du coût d'exploitation des bâtiments (+ 128 K€).

À la faveur de l'arrivée de la nouvelle responsable de la commande publique, au 1^{er} septembre 2025, une démarche d'optimisation financière et de contrôle de gestion a été intégrée à la fonction achats, qui devra conduire, au cours des prochains mois, à approfondir la cartographie des achats, renforcer le plan d'actions achats et améliorer la qualité du contrôle de l'exécution des contrats. Ces trois démarches devraient renforcer la capacité de l'établissement à maîtriser ses coûts de fonctionnement et améliorer la qualité des prestations rendues.

L'autre grande priorité de l'année 2025 a résidé dans l'amélioration de l'information financière, en interne pour sécuriser le processus décisionnel et en externe vis-à-vis des tutelles. Cette démarche a concerné au premier chef la prévision et du suivi de la masse salariale du théâtre en ordre de marche. À l'issue d'un travail de fond entrepris avec la direction des ressources humaines et l'agence comptable, un nouvel outil a été élaboré et une nouvelle procédure mise en place, permettant d'actualiser trois fois par an les prévisions d'évolution de la masse salariale permanente en fonction des événements RH et de l'activité. Un reparamétrage des outils de gestion RH a également permis de reprendre l'élaboration des documents prévisionnels de gestion des emplois et des crédits de personnel (DPGEC), interrompue depuis plusieurs années.

La direction financière a par ailleurs entrepris, au premier semestre 2026, un important travail de recensement des dépenses et des crédits d'investissement, fiabilisant le suivi des opérations et permettant de rattacher avec plus de précision les reliquats aux subventions antérieures non consommées.

L'année 2025 aura enfin été mise à profit pour renforcer la formalisation des procédures budgétaires avec chaque direction du théâtre, dans le cadre des budgets initiaux et des budgets rectificatifs.

4.3 ADAPTER L'ORGANISATION ET DÉVELOPPER LES COMPÉTENCES: L'ENJEU ESSENTIEL DES RESSOURCES HUMAINES

Une équipe au service d'un projet

En 2025, l'Odéon aura employé 445 salariés représentant 159 équivalents temps plein travaillés (ETPT), en légère contraction par rapport à 2024 (162 ETPT). Aux 128 ETPT sous plafond d'emploi se sont ajoutés 7 ETPT hors plafond et 24 ETPT hors champ (artistes et techniciens en contrat à durée déterminée d'usage, intermittents du spectacle).

Comme chaque année, les profils des contrats de travail ont présenté une très forte diversité, en termes de durée (d'une journée à plusieurs mois pour les contrats à durée déterminée), de quotité de travail (temps partiel et temps plein), de nature d'emploi et de régime de Sécurité sociale (régime général, apprentissage, intermittence du spectacle...).

L'établissement a également eu recours, tout au long de l'année, à des entreprises extérieures chargées de la propreté des espaces, de la sécurité sur les deux sites et de la maintenance des systèmes d'information.

L'équipe permanente de l'Odéon a représenté 73% des effectifs, les personnels en CDD (pour surcroît d'activité ou remplacement de salariés permanents absents) 9%, les personnels intermittents rattachés à l'activité artistique ou technique 15% et les salariés en apprentissage 3%.

Après une année 2024 marquée par 9 départs pour 4 arrivées, l'équipe permanente de l'Odéon a continué à se renouveler en 2025, 10 nouveaux salariés permanents ayant rejoint les équipes et 8 départs ayant été constatés, principalement pour cause de retraite. Ces mouvements de personnel ont contribué à un renouvellement de 8% des effectifs permanents (121 personnes physiques présentes dans l'établissement au 31 décembre 2025).

Le schéma d'emploi de l'établissement restera négatif en 2026.

Il en résulte un léger rajeunissement des effectifs (l'âge moyen du personnel permanent est de 47,9 ans – 45,6 ans pour les femmes et 50 ans pour les hommes) et de manière plus sensible, une réduction de l'ancienneté moyenne (12,8 ans – 13,6 pour les hommes et 11,9 pour les femmes).

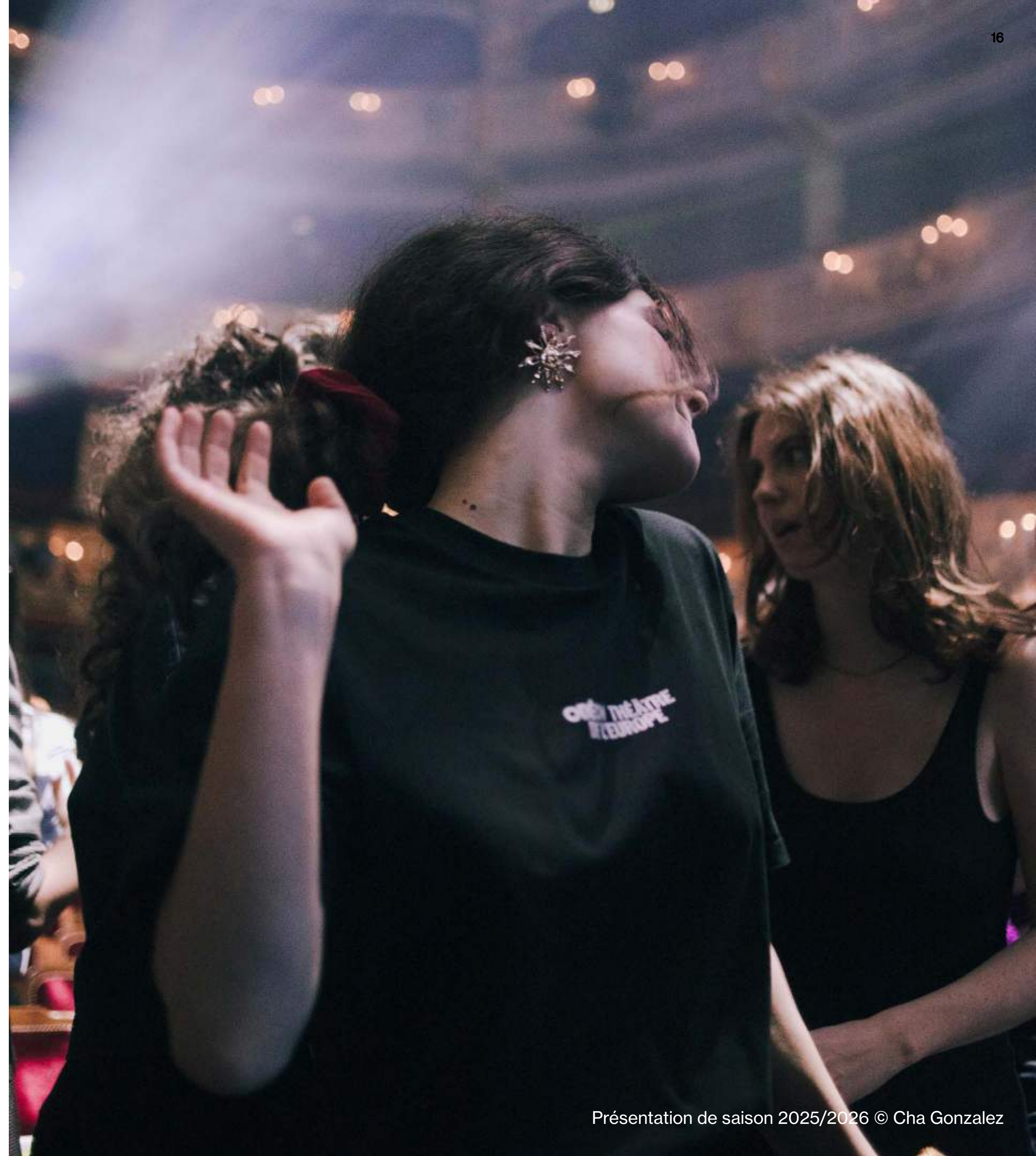
De manière relativement stable, les femmes ont représenté 47% des effectifs permanents de l'Odéon. La politique d'égalité entre les femmes et les hommes s'est poursuivie en 2025, l'établissement étant particulièrement vigilant à la recherche d'une plus grande égalité dans les embauches, à la mixité des services, à l'égal accès des femmes et des hommes à la formation et à la réduction des écarts de rémunérations entre femmes et hommes. En 2025, l'index égalité de l'Odéon s'est élevé à 91/100. La dégradation constatée par rapport à 2024 (99/100) relève de facteurs conjoncturels et de quelques situations individuelles.

Le dialogue social pour préparer l'avenir

En 2025, le théâtre a entrepris un travail de fond de révision de la grille de classification des emplois, pour accompagner l'évolution des métiers et des méthodes de travail (évolution des techniques et des outils, introduction et développement du numérique...) et adapter son organisation aux enjeux du secteur et au projet artistique de Julien Gosselin. Ce travail permettra de refondre la grille de classification des emplois du théâtre, en tenant compte des changements intervenus depuis sa création en 1993. Il contribuera également au maintien de l'employabilité des personnels en favorisant l'engagement de chacun dans son parcours professionnel. Il précédera une phase de refonte de la grille des rémunérations, prévue pour 2027.

Un accord-cadre a également été conclu sur les plages de repas du personnel, pour adapter l'organisation du travail à la programmation de spectacles longs ou en horaires inhabituels.

Le dialogue social a enfin porté sur les conditions de remise en concurrence du marché de complémentaire santé en 2026 et sur la conduite des entretiens professionnels.



4.4 PRODUIRE POUR L'ACTIVITÉ ARTISTIQUE ET GARANTIR UN NIVEAU ÉLEVÉ D'ACCUEIL DES ARTISTES ET DU PUBLIC: LA PLACE CENTRALE DES INFRASTRUCTURES

Mobilisation des ateliers de construction

Les ateliers de l'Odéon ont été mobilisés en 2025 pour la construction des décors des spectacles *Musée Duras* (production déléguée, mise en scène de Julien Gosselin) et *Pétrole* (coproduction, mise en scène de Sylvain Creuzevault).

La fin de l'année 2025 aura été mise à profit pour commencer la construction du décor du spectacle *Œdipe roi*, d'Eddy D'aranjo (production déléguée), dont la création à l'Odéon a eu lieu le 7 février 2026. Cet ambitieux projet scénographique imaginé par Clémence Delille a permis de créer de multiples espaces de jeu en recourant à un nombre réduit d'éléments de décor, dont la modularité a été exploitée au maximum.

Amélioration des conditions d'accueil des artistes et du public

L'année 2025 a été marquée par un ensemble de travaux visant à améliorer les conditions d'accueil, tant pour les artistes que pour les publics, sur l'ensemble des sites de l'établissement.

À l'Odéon 6^{ème}, la rénovation de l'ancien salon Roger Blin, désormais baptisé Petit Odéon a été entreprise à l'été 2025. Ce chantier, comprenant une grande part de matériaux réemployés, a été pensé dans le respect du style architectural de la salle et dans une perspective d'usage modulable. Résultat de ces travaux: le Petit Odéon a désormais la possibilité d'accueillir une soixantaine de spectateurs et d'être plongé dans un noir total, tout en continuant à accueillir, dans la journée, des événements extérieurs, des cocktails ou des réunions de travail.

Le studio Serreau a fait l'objet d'une rénovation complète, destinée à améliorer à la fois le confort d'accueil des publics et les conditions de travail des équipes artistiques en résidence. Le choix a été fait d'une boîte blanche et

d'un plancher de bois clair, garantissant une excellente luminosité et une neutralité propices au travail artistique. Des volets intérieurs sur mesures ont été inventés et un dispositif de petits projecteurs installé, permettant de recréer les conditions d'une petite scène.

Les travaux entrepris par la direction du bâtiment en 2025 ont également permis de moderniser les conditions d'accueil du public. Les escaliers monumentaux desservant le foyer public dans le 6^{ème} ont été équipés d'éclairages LED. Cette intervention améliore l'accessibilité des espaces tout en permettant de réduire l'intensité lumineuse des grands lustres, améliorant le confort d'usage de ces espaces monumentaux.

Toujours dans le foyer public de l'Odéon 6^{ème}, une plateforme destinée aux DJ sets des soirées de premières a été conçue et réalisée par les ateliers de construction et de serrurerie du théâtre. Les plaques en verre qui la composent ont été récupérées du décor de *Comme tu me veux*, spectacle de Stéphane Braunschweig de 2021, illustrant la démarche de réemploi systématiquement privilégiée par les équipes techniques.

Enfin, en lien avec les orientations artistiques portées par la nouvelle direction de Julien Gosselin et la place croissante accordée au travail de l'image dans la création théâtrale européenne, l'Odéon s'est doté d'un mur d'image. Cet équipement répond à une nécessité opérationnelle: accueillir dans de bonnes conditions les productions françaises et internationales qui font de plus en plus appel à ce type de technologies.

Écoconception, sobriété énergétique et confort thermique

Plusieurs chantiers conduits en 2025 s'inscrivent directement dans une dynamique de transition énergétique et d'écoconception

Aux ateliers Berthier (salle dite «B2»), deux interventions complémentaires ont permis d'améliorer sensiblement le confort thermique de la salle de spectacle: l'isolation du mur du lointain et l'installation d'un système de chauffage par radiants en sous-face des passerelles techniques.

Dans la salle dite «B1», des travaux d'isolation thermique ont été réalisés dans les ateliers de serrurerie et de menuiserie, contribuant à réduire les consommations énergétiques des espaces de fabrication.

Par ailleurs, la démarche d'automatisation de l'éclairage s'est poursuivie dans une partie des sous-sols du théâtre, avec pour objectif une diminution durable des consommations électriques.

Dans une démarche d'écoconception, la direction technique s'est dotée d'un outil dédié: la ressourcerie Odéon. Cet inventaire recense l'ensemble des éléments de décor issus des créations passées, conservés dans les entrepôts de l'établissement, et les met à disposition des scénographes et metteurs en scène pour leurs nouvelles productions. Outil de travail autant que démarche de fond, la ressourcerie Odéon facilite le réemploi et valorise les ressources en stock, en cohérence avec les engagements environnementaux de l'institution.

Maintenance des équipements stratégiques

Parallèlement aux chantiers d'amélioration et de transition écologique, l'année 2025 a permis de conduire plusieurs opérations de maintenance indispensables au bon fonctionnement de l'établissement.

Aux ateliers Berthier, le remplacement de l'ascenseur et du monte-charge constituait une priorité. Ces deux équipements, âgés de plus de vingt ans, présentaient des signes manifestes d'obsolescence.

Dans les entrepôts de stockage de Saint-Denis, deux interventions ont été menées: la rénovation complète du bloc sanitaire et l'extension du réseau d'éclairage sous les mezzanines.

Dans le 6^{ème}, divers travaux de réfection ont eu lieu, notamment des travaux de peinture, tout au long de l'année. Au global, l'exercice 2025 confirme une approche cohérente et méthodique de la gestion du patrimoine bâti: anticiper les obligations de maintenance, investir dans le confort des artistes, équipes et spectateurs et inscrire chaque intervention dans une logique de sobriété et de réemploi.

5

**CHIFFRES CLÉS:
FRÉQUENTATION,
PUBLICS SPÉCIFIQUES,
PROGRAMMES PARALLÈLES**

FRÉQUENTATION	Nombre de représentations	Jauge	Payants	% payants	Exonérés	dont Happy Thursday et Born After 00	dont Invités (hors mécénat, échanges, Happy Thursday)	% Invitations	Abonnés (dont scolaires)	% abonnés	Total Spectateurs	% d'occupation	Recettes (TTC)
ODÉON PARIS 6													
Grand Peur et Misère du III ^e Reich	25	19 200	18 349	96%	1 333	150	839	4%	7 007	38%	19 682	103%	407 792€
L'Esthétique de la Résistance	15	10 500	9 559	91%	922	96	739	7%	7 473	36%	10 481	100%	223 090€
Absalon, Absalon!	15	10 710	9 389	88%	854	146	611	6%	3 499	37%	10 243	96%	226 381€
L'Hôtel du Libre Echange	36	28 008	19 862	71%	1 553	288	974	5%	6 125	31%	21 415	76%	506 952€
Le Passé	17	12 240	9 333	76%	841	100	683	7%	2 905	31%	10 174	83%	232 375€
Honda Romance	10	7 700	7 538	98%	619	50	448	5%	2 547	34%	8 157	106%	172 102€
La luz de un lago	21	3 129	2 935	94%	305	0	273	8%	1 730	59%	3 240	104%	78 929€
Pétrole	25	18 750	17 543	94%	1 227	93	1 025	5%	4 825	28%	18 770	100%	424 887€
TOTAL ODÉON PARIS 6	164	110 237	94 508	86%	7 654	923	5 592	5%	32 111	34%	102 162	93%	2 272 508€

PETIT ODÉON													
Pallaksch Pallaksch! #1	9	450	356	79%	126	50	76	16%	47	13%	482	107%	4 458€
Pallaksch Pallaksch! #2	10	500	356	71%	77	0	77	18%	43	12%	433	87%	4 349€
TOTAL PETIT ODÉON	19	950	712	75%	203	50	153	17%	90	13%	915	96%	8 807€

BERTHIER PARIS 17													
Lacrima	25	11 875	11 176	94%	1 019	150	700	6%	3 701	33%	12 195	1	288 719€
L'Amante Anglaise	22	10 428	9 715	93%	927	147	659	6%	4 490	46%	10 642	1	244 605€
Léviathan	19	9 025	8 403	93%	1 088	145	827	9%	3 006	36%	9 491	1	190 904€
Musée Duras intégrale	14	3 942	3 549	90%	426	0	372	9%	1 451	41%	3 975	1	149 424€
Musée Duras par parties #1.2.3.4.5	70	3 146	3 454	110%	355	50	198	5%	75	2%	3 809	1	44 426€
The Work	10	2 960	2 357	80%	350	50	282	10%	1 165	49%	2 707	1	59 927€
TOTAL BERTHIER PARIS 17	160	41 376	38 654	93%	4 165	542	3 038	7%	13 888	36%	42 819	103%	978 005€

GRAND TOTAL	343	152 563	133 874	88%	12 022	1 515	8 783	6%	46 089	34%	145 896	96%	3 259 320€
CHIFFRES 2024	261	164 670	134 573	82%	13 725	1 696	9 887	7%	45 976	34%	148 298	90%	3 108 002€

PUBLICS SPÉCIFIQUES	Happy Thursday et Born after 00	Jeunes en sortie scolaire	Etudiants	Pass Culture individuel	Total Jeunes (individuels compris)	% total jeunes	Public en situation de handicap	Champ social
ODÉON PARIS 6								
Grand Peur et Misère du III ^e Reich	150	3 386	365	98	5 854	32%	269	281
L'Esthétique de la Résistance	96	864	207	13	2 702	28%	145	113
Absalon, Absalon!	146	627	240	8	2 241	24%	147	49
L'Hôtel du Libre Echange	288	2 415	267	22	4 794	24%	334	387
Le Passé	100	491	105	27	2 428	26%	152	37
Honda Romance	50	614	258	22	1 901	25%	108	140
La luz de un lago	0	266	120	0	859	29%	36	27
Pétrole	93	814	301	40	4 291	24%	250	65
TOTAL ODÉON PARIS 6	923	9 477	1 863	230	25 070	27%	1 441	1 099
PETIT ODÉON								
Pallaksch Pallaksch! #1	50	17	0	0	125	35%	4	2
Pallaksch Pallaksch! #2	0	28	0	2	91	26%	4	12
TOTAL PETIT ODÉON	50	45	0	2	216	30%	8	14
BERTHIER PARIS 17								
Lacrima	150	1 324	271	30	2 705	24%	136	138
L'Amante Anglaise	147	1 149	101	7	2 176	22%	205	62
Léviathan	145	1 118	162	22	2 759	33%	92	144
Musée Duras intégrale	0	354	65	0	883	25%	51	4
Musée Duras par parties #1.2.3.4.5	50	1 180	75	0	1 842	53%	23	0
The Work	50	99	190	3	786	33%	32	0
TOTAL BERTHIER PARIS 17	542	5 224	834	62	11 151	29%	539	348
GRAND TOTAL	1 515	14 746	2 697	294	36 437	27%	1 988	1 461
CHIFFRES 2024	1 696	15 491	2 944	541	38 276	28%	1 970	1 564

PROGRAMME PARALLÈLE ET ÉVÉNEMENTS	nombre de séances	Total fréquentation
GRATUITS		
TALK	3	400
Bords de plateau	4	800
Séminaires Contrepoints	2	79
Conférences: De quelle putain d'histoire du théâtre parle-t-on ?	3	109
Ateliers Querelle	5	165
Visites commentées et rencontres autour de l'exposition Astérismes (Fig.2)	7	178
Journées du Patrimoine	1	600
Visites habitant.e.s du 17ème - Berthier Paris 17	1	30
«Question de Justice rencontres et actions autour de Léviathan	15	990
Rencontre RSO: Quelle culture à +4° ?	1	286
Poetesses au fil du temps avec le Conservatoire du 6ème	1	76
Présentation de saison et DJ Set	1	741
PAYANTS		
Visites tout public - Odéon Paris 6	4	122
Visites tout public - Berthier Paris 17	3	47
Spectacle: Boujloud (l'homme aux peaux)	2	190
Projections de films: La Déviante Comédie et Salò ou les 120 journées de Sodome	2	961
Stage de jeu tout public	1	12
TOTAL	56	5 786

