

# MON CARNET DE BORD

## *Gretel, Hansel & les autres*



Mon nom et prénom : .....

Mon école : .....

Ma classe : .....



## Chers professeurs...



Une représentation de théâtre est un évènement unique. Elle ne bondit pas spontanément sur la scène, même si c'est ce que les artistes veulent nous faire croire. Avec des mots, des gestes, de la musique et des accessoires, les artistes font apparaître leurs images intérieures dans l'espace. Derrière les instants de beauté et d'émotion se cachent des jours, des semaines, voire des mois de travail intense.

Une sortie au spectacle vivant ne se consomme pas mais se vit. Elle n'a de sens que si elle devient un moment de rencontre entre l'artiste et le spectateur. Quand le spectateur devient spect-acteur. Être spect-acteur s'apprend avant, pendant et après le spectacle. Nous vous proposons dans ce dossier quelques outils pour apprendre avec les jeunes spectateurs à voir et à concevoir la sortie au spectacle vivant comme une expérience durable.

Nous nous réjouissons de recevoir vos commentaires et vos questions, ainsi que des dessins, des lettres ou autres témoignages des enfants après qu'ils aient partagé cette expérience avec vous. Nous vous souhaitons, à vous et à vos élèves, une rencontre stimulante et enrichissante avec les arts vivants

**Marie Combasteix, secrétaire générale / action culturelle et jeune public**

01 48 90 01 76 - [marie.combasteix@theatrecinemachoisylr.fr](mailto:marie.combasteix@theatrecinemachoisylr.fr)

## Chers élèves..

Cette année, l'équipe du Théâtre de Choisy-le-Roi vous propose un parcours autour du spectacle « Gretel, Hansel & les Autres » d'Igor Mendjisky.

Ce carnet de bord est un petit livret qui va vous accompagner dans les différentes étapes de votre parcours : une sensibilisation au spectacle que vous allez découvrir ou un atelier de pratique artistique et la sortie au Théâtre pour découvrir le spectacle.

Dans ce carnet, vous trouverez des explications sur le spectacle, un guide pour vous indiquer ce que vous pouvez faire ou pas pendant la représentation et enfin des jeux !



# PETIT GUIDE DU SPECTATEUR

## Avant de venir, je regarde

- Le nom du spectacle
- Le nom de la compagnie ou de l'artiste
- Le genre du spectacle
- La date de la représentation
- L'affiche du spectacle

## Avant le spectacle

- j'arrive au moins 15 mn avant
- je vais aux toilettes avant de m'installer
- je m'assieds tranquillement à ma place et je fais le silence
- je reste calme en attendant que le spectacle commence

## Pendant le spectacle

- je ne me manifeste pas quand les lumières s'éteignent
- je peux réagir (rire, applaudir, pleurer) avec discrétion
- j'écoute et ne bavarde pas
- je garde mes questions et impressions dans ma tête jusqu'à la fin du spectacle
- je ne sors pas pendant le spectacle (sauf urgence)
- je ne grignote pas et ne fais pas de bruit avec mon fauteuil

## Après le spectacle

- j'applaudis pour remercier les artistes
- je sors dans le calme
- je réfléchis à ce que j'ai vu, entendu, compris ou pas
- je donne mon avis, j'échange mes impressions avec les autres
- je peux écrire ou dessiner pour me souvenir du spectacle
- je peux revenir voir le spectacle avec mes amis et ma famille

# Le spectacle

## Gretel, Hansel & les autres

Un spectacle créé par **Igor Mendjisky, d'après les Frères Grimm**

**Représentation tout public :**

 **3 mars à 16h**

**Représentations scolaires :**

 **4 mars à 10h et 14h30**

 **Durée : 1h15**

## L'histoire

Il n'y a pas si longtemps, à l'orée d'une forêt hantée vivaient un très riche monsieur, sa femme et leurs deux enfants. La fille s'appelait Gretel et le garçon Hansel. Dans ce pays où cette famille vivait, une chose bien étrange était arrivée : les saveurs n'existaient plus. Si bien que les adultes comme les enfants ne prenaient plus le temps de manger. On avait inventé des gélules qui remplaçaient les repas et cela convenait finalement assez bien aux parents qui devaient travailler. On ne s'asseyait plus à table et on ne faisait plus la cuisine. Plus besoin de préparer le petit déjeuner, le repas ou le goûter, une gélule avalée suffisait. Les adultes étaient de plus en plus pressés et les enfants très inquiets de ne plus jamais rien manger de consistant.



Un soir, après l'école, l'étude et la garderie, la soeur et le frère ne sont pas rentrés chez eux, et, depuis, tout le monde les cherche : la famille trop occupée a peur, la police enquête, la nounou pleure. À l'école et à la médiathèque, on s'interroge et s'inquiète. Enlèvement ? Accident ? Fugue ? Les adultes, parents, police, cherchent, enquêtent. Et nous, spectateurs, nous les suivons, bien curieux de découvrir les aventures de ces deux enfants dans la forêt, à la rencontre d'un arbre mystérieux, de l'écureuil, de la sorcière, et d'une fameuse maison en pain d'épices...



# Les contes

## Qu'est-ce qu'un conte ?

Un conte est une histoire qui se transmet de bouche à oreille. Dans tous les pays du monde, cette tradition orale fait partie de la mémoire collective. Au fil du temps, ces contes traditionnels sont devenus des textes littéraires, rédigés par des écrivains.

Dans les contes, héros, et héroïne doivent faire face à des épreuves, affronter des ennemis, des opposants. Il leur faut trouver des aides, les adjutants. Les héros des contes sont souvent inexpérimentés. Au début du récit, ils doivent trouver leur voie pour comprendre le sens de leur vie.

## Les caractéristiques du conte merveilleux

Comme les mythes et les légendes, les contes appartiennent au monde du merveilleux et de l'imaginaire. Ils peuvent partir de la réalité, comme *La Petite Fille aux allumettes* d'Andersen, où nous plonger d'emblée dans un univers magique, comme *La Petite Sirène*, d'Andersen.

Dans les contes, les lieux font peur ou attirent. Nous rencontrons aussi des personnages surnaturels : des animaux qui parlent, des êtres effrayants comme l'ogre du *Petit Poucet* de Charles Perrault ou enchanteurs comme *Le chat botté* de Charles Perrault.



Certains possèdent des objets magiques pour exercer leur pouvoir : la baguette magique de la fée de *Cendrillon* de Charles Perrault. Nous assistons à des enchantements, des actes magiques, comme le sortilège de *la Belle au bois dormant* des frères Grimm.

### **Le sens moral des contes**

Les contes merveilleux opposent les forces du bien à celles du mal. La victoire du bien fait de ces récits des exemples, ils ont une valeur éducative et donnent des conseils de vie. Les contes proposent aussi parfois des explications du monde et des phénomènes naturels.



### **Les contes du monde entier :**

Toutes les civilisations ont inventé des contes pour faire rêver ou pour expliquer le monde. Souvent, ces récits sont anonymes et se transmettent oralement, s'enrichissent progressivement. Il existe souvent plusieurs versions d'une même histoire. Le conteur est donc une personne essentielle, il captive son auditoire et le transporte dans un monde imaginaire par la poésie et l'humour.

# Une adaptation d'un conte

Ce spectacle *Gretel, Hansel et les autres* est une adaptation du conte *Hansel et Gretel* écrit par les frères Grimm : Jacob et Wilhelm. Il a été publié en 1812 dans la série des contes de l'enfance et du foyer.



C'est l'histoire de deux jeunes enfants, Hansel et Gretel. Mais un jour, leurs parents n'eurent plus rien pour les nourrir, alors ils les abandonnèrent dans la forêt. Ils retrouvèrent leur chemin grâce à des cailloux que Hansel avait été chercher la veille dehors. Leurs parents recommencèrent le lendemain mais Hansel ne put aller chercher des cailloux car la porte était verrouillée, il prit donc des bouts de pain qu'il sema. Mais les oiseaux les picorèrent.

Pendant trois jours, Hansel et Gretel marchèrent jusqu'à ce qu'ils trouvent une maison en sucreries. Ils se précipitèrent pour en manger une partie. Une vieille dame les accueille et les restaura. Il s'avéra que la vieille dame était une sorcière. Elle emprisonna Hansel dans une cage et Gretel devait le nourrir pour qu'il grossisse.





Ne sachant pas comment allumer le four, Gretel demanda à la sorcière de lui montrer.

Pendant ce temps, Gretel en profita pour la pousser dans le four. Gretel délivra son frère. Ils découvrirent un trésor dans la maison de la sorcière et retrouvèrent le chemin vers leur maison grâce à un canard qui les a aidés à traverser une rivière.



En montrant le trésor à leurs parents, ils devinrent riches et vécurent heureux.

Cette histoire, qui a inspiré films et dessins animés, est aussi une très belle leçon de morale. Elle révèle que, malgré l'adversité et les épreuves, grâce à l'amour et à l'entraide ces deux jeunes enfants réussissent à s'en sortir !



# Le conte comme source d'inspiration

Les contes sont couramment adaptés au théâtre et au cinéma. Les dessins animés préférés des enfants sont souvent inspirés par des contes célèbres. Le cinéaste qui a sans doute le plus adapté de contes au grand écran est Walt Disney. Il s'est inspiré de ce fantastique vivier d'histoires pour ses films d'animation et a ainsi revisité des contes de Perrault (*Cendrillon*), de Grimm (*Blanche-Neige*), d'Andersen (*la Petite Sirène*), de Collodi (*Pinocchio*), de Lewis Carroll (*Alice au Pays des Merveilles*) et de Kipling (*Le livre de la Jungle*). Plus tard, ses studios ont continué avec *Aladdin*, *Sinbad*, *Hercule*...

En dehors de ces superproductions, il existe une multitude de petits dessins animés illustrant *le Chat botté*, *le Vilain petit canard*, *Tom Pouce*... et bien d'autres contes célèbres.



**L'adaptation du spectacle te semble-t-elle fidèle au conte des frères Grimm ?  
Quelles sont les différences ?**

.....

.....

.....

.....

.....



**Est-ce que l'histoire du spectacle te donne envie de le découvrir ? Pourquoi ?  
Qu'est-ce qui t'intrigue ? Qu'est-ce qui te plait ?**

.....

.....

.....

.....

.....





## Ta pièce de théâtre idéale

Pour créer ce spectacle, le metteur en scène, Igor Mendjisky a demandé à sa fille de huit ans quel serait le spectacle qu'elle aimerait qu'il invente. À la question : « *Qu'est-ce que tu aimerais voir dans ce spectacle ?* », voici ce qu'elle a répondu :

*Une forêt, des parents, une sorcière qui ne fait pas trop peur, une maison en sucre et Hansel et Gretel. J'aimerais bien qu'il y ait un loup ou un monstre qui ressemble à un loup mais qui ne fasse pas trop peur. J'aimerais qu'il y ait des copains et des copines. Une grande sœur et un petit frère. Des parents gentils. Peut-être une Maitresse. Si tu joues dedans, j'aimerais bien que tu fasses des voix de plein de personnages. j'aimerais bien que ce soit drôle, peut-être même que la sorcière elle pourrait être drôle. J'aimerais bien qu'il y ait des oiseaux et un écureuil.*

Il lui a aussi demandé : « Et l'histoire, tu aimerais que ça raconte quoi ? »

*Peut-être quelque chose comme une chasse au trésor. Avec des indices et des énigmes.*



**Et toi qu'est-ce que tu aimerais voir dans ton spectacle idéal ?**

.....

.....

.....

.....

.....



## Une pièce de théâtre dans ta chambre

Le spectacle que tu vas voir se déroule dans une chambre d'enfants dont le décor a été recréé sur scène. C'est une manière pour les artistes de rappeler que les premiers à inventer des histoires avec des personnages, c'est vous les enfants.

Quand vous prenez, par exemple, un ou deux bonhommes, un camion, une maison et que vous vous inventez une histoire avec : vous créez une représentation dont vous êtes à la fois les auteurs/autrices et le public. Beaucoup d'artistes adultes s'inspirent d'ailleurs de vos jeux pour créer leur spectacle !

Dans ta chambre, quelles sont les jouets que tu aimerais retrouver sur une scène de théâtre ?

.....

.....

.....

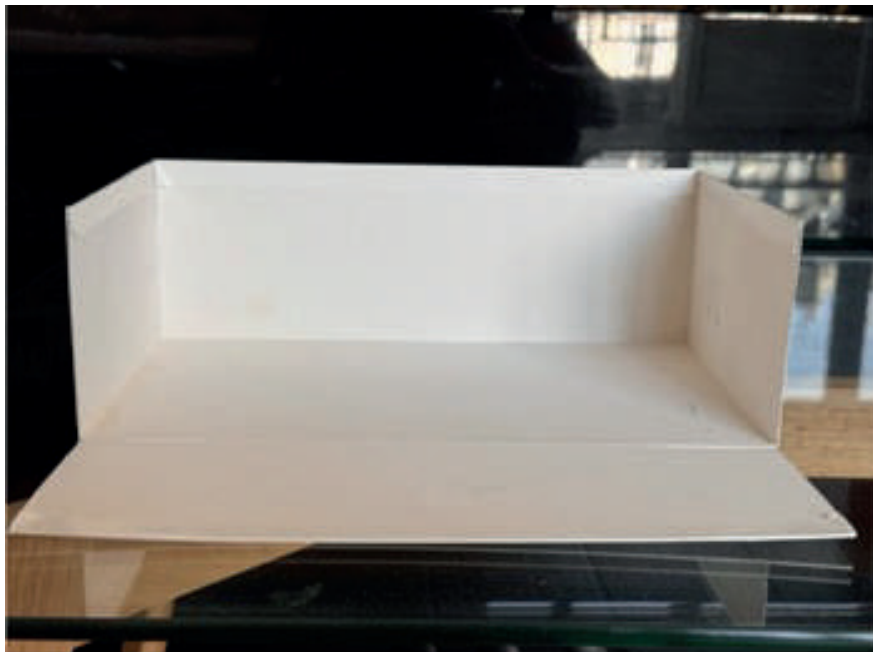
.....

.....



# À toi de jouer !

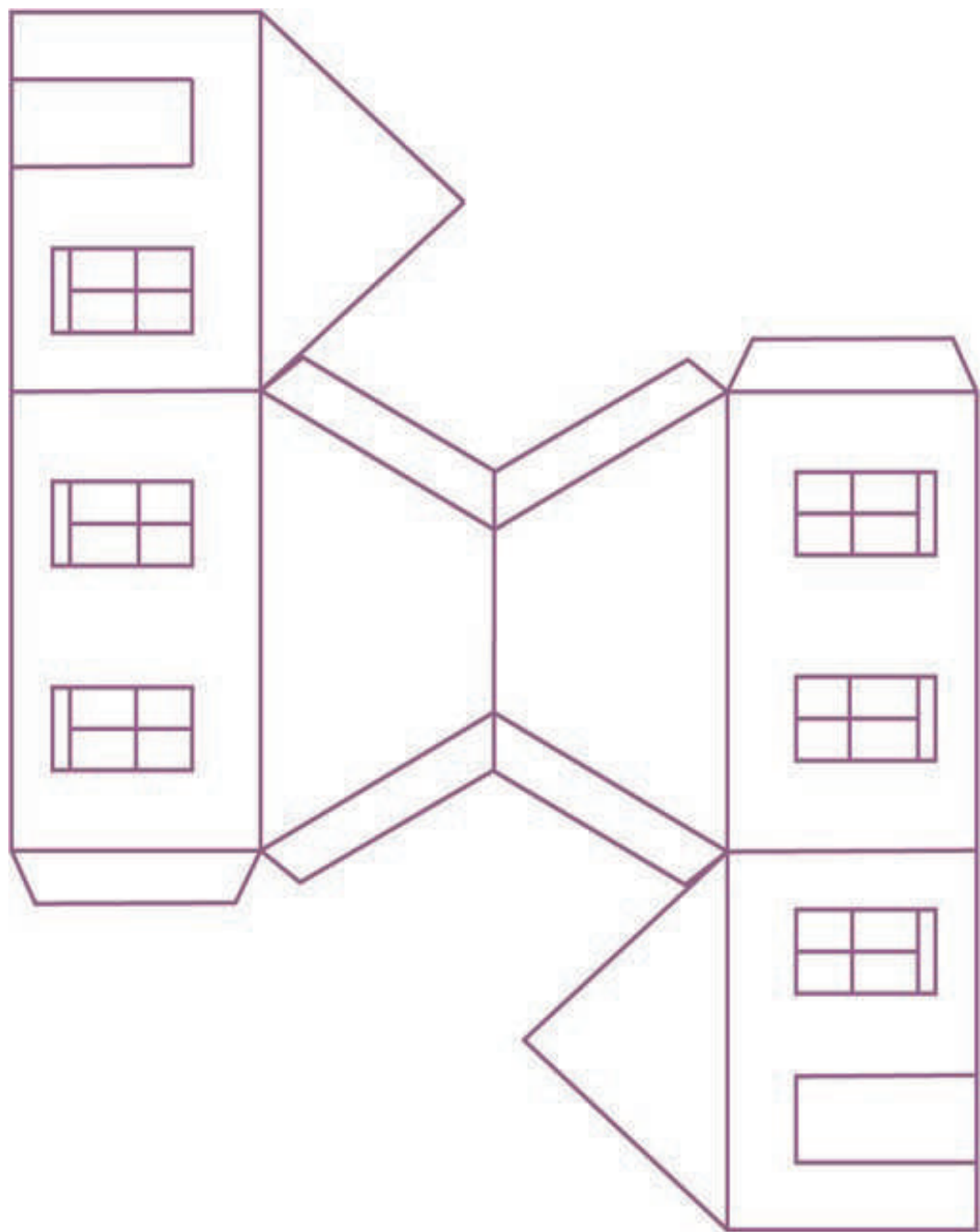
Prends une boîte à chaussures, enlève le couvercle, découpe l'un des côtés : voici ta scène de théâtre !



Dessine sur les murs, le sol, colle des images, place des personnages et des objets.

... Et fabrique ta maison ! Il te suffit de découper et plier cette maquette :





# Après le spectacle...

Qui sont « les autres » dans le titre du spectacle ?

.....  
.....  
.....

Qui raconte l'histoire ?

.....  
.....

Est-ce que tu penses que Gretel et Hansel ont été abandonnés par leurs parents comme dans le conte original?

.....  
.....  
.....

Quel est le style narratif dont s'inspire l'auteur ? Le roman d'amour ? Le roman d'anticipation ? Le roman policier ?

.....  
.....

Pour le décor, les créatrices et créateurs du spectacle utilisent plusieurs supports : le théâtre d'objets (avec les jouets d'enfants), le film (qui permet de cadrer et de grossir les mondes miniatures), l'animation (quand les dessins s'animent sur un écran) et le théâtre d'ombres. As-tu aimé ce mélange ? Que provoque-t-il ?

.....  
.....  
.....  
.....  
.....



**Est-ce que tu te rappelles du nombre de comédiennes et comédiens qui étaient en scène pour jouer tous les personnages ? Qu'est-ce que cela te raconte du métier de comédien ?**

.....

.....

.....

.....

**Est-ce que, comme Gretel, tu as parfois envie de fuir la réalité et de t'échapper ? Comment fais-tu alors ?**

.....

.....

.....

.....

***Alix*** – C'est quoi vraiment la réalité madame ?

***Madame Guillard*** – C'est ce que nous vivons tous les jours Alix. Et de temps en temps, cela fait du bien d'agiter notre cerveau pour s'inventer des histoires. C'est une chose très importante à cultiver, tout en sachant qu'imaginer, c'est aussi parfois une manière d'entendre mieux la réalité, de l'appréhender, de se raconter des choses invisibles mais qui existent malgré tout.

***Bertrand*** – Ça veut dire quoi ?

***Madame Guillard*** – *Cela veut dire que c'est mieux d'imaginer des choses toute sa vie, même quand on grandit.*

***Igor Mendjisky, Gretel, Hansel et les autres***



## ***Ton espace souvenir***

**Cet espace est ton espace ! C'est ton souvenir de *Gretel, Hansel et les autres*.  
Mots, phrase, dessins, peinture, collages... Tu peux y mettre ce que tu veux !**







**PETIT GUIDE  
DU SPECTACLE**

## PETITE HISTOIRE DU THÉÂTRE

### 1 La préhistoire

Les premières traces de théâtre remontent certainement à la préhistoire. On a en effet découvert sur les parois de certaines grottes des représentations d'humains déguisés en animaux (cerf, bison) qui dansent au cours d'un rite magique.



### 6 Shakespeare

Shakespeare est le principal auteur de théâtre de l'époque élisabéthaine (au  $xv^e$  siècle sous le règne de la reine Elisabeth I<sup>re</sup>). Il a créé aussi bien des comédies, des tragédies historiques, que des pièces féeriques. Grâce au succès de ses nombreuses pièces (plus de 35), il est aujourd'hui encore l'auteur le plus joué au monde.



### 5 La Commedia dell'arte

La Commedia dell'arte, née au  $xv^e$  siècle en Italie, est issue de la farce populaire antique. Ses personnages, aux traits de caractère très marqués, se nomment Arlequin, Pierrot, Colombine, Polichinelle ou Pantalon... Les histoires qu'ils racontent, souvent très drôles, sont fondées sur des canevas qui laissent beaucoup de place à l'improvisation et aux gags.



### 7 Le théâtre classique ( $xvii^e$ siècle)

C'est l'époque des grands auteurs classiques français. Les plus connus sont Molière, Corneille, Racine... Leurs pièces sont soumises à la règle des trois unités (une seule histoire se déroule dans un même lieu, en une seule journée) et sont fréquemment écrites en vers.







## 2 Les Grecs

Le théâtre avec un texte remonte à la Grèce antique. Des auteurs (Aristophane, Euripide...) écrivaient des pièces avec des personnages mythologiques. Celles-ci étaient jouées lors de cérémonies religieuses dans des théâtres de pierre, en plein air.

Le théâtre d'Épidaure



## 3 Les Romains

Les Romains aussi aimaient le théâtre mais préféraient les comédies ou le mime. Chaque grande ville, partout dans l'empire, possédait son théâtre. Délaissant le théâtre masqué fréquent chez les Grecs, les comédiens étaient souvent très maquillés. Les auteurs les plus connus restent Plaute, Térence et Sénèque.



## 4 Le Moyen Âge

À la fin de l'Antiquité le théâtre est tombé en désuétude. Ce n'est que vers le milieu du Moyen Âge que le théâtre revient sous la forme de pièces religieuses appelées « mystères » et jouées dans ou devant les églises. Plus tard apparaissent des pièces comiques (farces) qui se moquent de la société (noblesse, marchands, Église).



Frédéric Lemaître



Sarah Bernhardt

## 8 Le XIX<sup>e</sup> siècle

Les auteurs dits romantiques (Hugo, Musset...) s'opposent au classicisme en rejetant la règle des trois unités. Leurs histoires sont souvent dramatiques et mélancoliques et sont jouées par des grands comédiens (Sarah Bernhardt, Debureau, Frédéric Lemaître...). À la fin du siècle, le vaudeville, mélange de théâtre et de chansons, se moque des bourgeois, notamment dans les pièces de Labiche et de Feydeau.

## 9 Le théâtre contemporain

On appelle ainsi le théâtre de notre époque, écrit par des auteurs qui ont vécu au cours des 50 dernières années, et ceux qui vivent aujourd'hui.

Par ailleurs, il existe de nos jours un théâtre spécifiquement destiné au jeune public.

THÉÂTRE



## MOTS ET MÉTIERS DU SPECTACLE

*Le spectacle vivant, sur scène, sur la piste de cirque ou dans la rue mobilise de nombreuses personnes, des artistes et tous ceux qui les accompagnent dans la création d'une œuvre...*

**Avant la création du spectacle,**  
Il y a souvent un auteur, un compositeur de musique.

**Pendant la création,** le metteur en scène **1** coordonne le travail des artistes. Il donne un sens personnel au spectacle, dirige le travail d'interprétation des comédiens, élabore les images du spectacle. Il en est de même pour un chorégraphe avec des danseurs ou pour un chef d'orchestre ou de chœur pour de la musique. Le scénographe imagine et conçoit le décor du spectacle et parfois les maquettes des costumes, en collaboration avec le metteur en scène, le créateur lumière et le costumier.

**Les artistes 2** interprètent le spectacle : comédiens, danseurs, chanteurs, musiciens, marionnettistes, artistes de cirque...

**Dans l'ombre de la scène,** l'équipe technique peut être composée d'un directeur technique, d'un régisseur général **3**, de régisseurs son, lumière, vidéo **4**, de machinistes **5**, d'accessoiristes, de costumiers, de maquilleurs... **6**

**Autour de l'équipe de création,** l'équipe administrative peut être composée d'un directeur, d'un comptable, d'un chargé de communication, d'un administrateur... Des personnes responsables de l'accueil du public et de la billetterie complètent le personnel du théâtre.

### Gélatines

Filters placés devant un projecteur pour modifier la couleur ou l'aspect de la lumière diffusée

### Projecteur

Source lumineuse électrique diffusant un faisceau de lumière

5

### Régisseur

Il est responsable de la bonne marche technique du spectacle, notamment du son, des éclairages, et des changements de décors

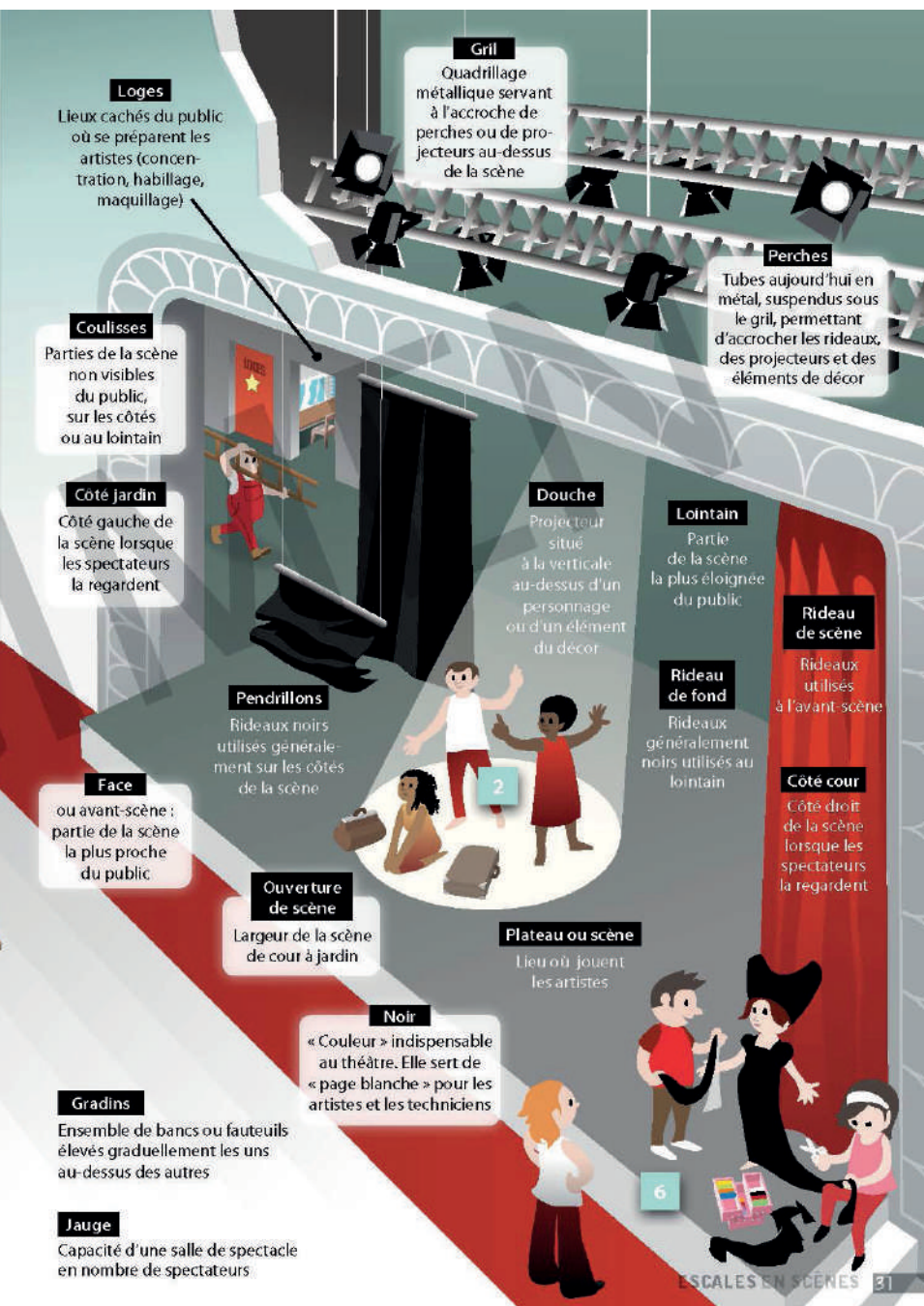
3

1

### Console ou Jeu d'orgue

Pupitre de commande pour le son, la lumière, la vidéo

4



**Loges**

Lieux cachés du public où se préparent les artistes (concentration, habillage, maquillage)

**Grill**

Quadrillage métallique servant à l'accroche de perches ou de projecteurs au-dessus de la scène

**Perches**

Tubes aujourd'hui en métal, suspendus sous le grill, permettant d'accrocher les rideaux, des projecteurs et des éléments de décor

**Coulisses**

Parties de la scène non visibles du public, sur les côtés ou au lointain

**Côté jardin**

Côté gauche de la scène lorsque les spectateurs la regardent

**Douche**

Projecteur situé à la verticale au-dessus d'un personnage ou d'un élément du décor

**Loinain**

Partie de la scène la plus éloignée du public

**Rideau de scène**

Rideaux utilisés à l'avant-scène

**Pendrillons**

Rideaux noirs utilisés généralement sur les côtés de la scène

**Rideau de fond**

Rideaux généralement noirs utilisés au lointain

**Côté cour**

Côté droit de la scène lorsque les spectateurs la regardent

**Face**

ou avant-scène : partie de la scène la plus proche du public

**Ouverture de scène**

Largeur de la scène de cour à jardin

**Plateau ou scène**

Lieu où jouent les artistes

**Noir**

« Couleur » indispensable au théâtre. Elle sert de « page blanche » pour les artistes et les techniciens

**Gradins**

Ensemble de bancs ou fauteuils élevés graduellement les uns au-dessus des autres

**Jauge**

Capacité d'une salle de spectacle en nombre de spectateurs

# LES ARTS DE LA SCÈNE AUJOURD'HUI

## Arts de la piste

**Ce n'est pas seulement...** un spectacle composé de numéros d'acrobatie, de clown ou de dressage d'animaux, présenté par Monsieur Loyal sous un chapiteau de toile. C'est aussi... un spectacle qui peut associer d'autres genres comme le théâtre, la danse, les arts plastiques, et être joué dans les théâtres ou dans la rue.



## Danse

**Ce n'est pas seulement...** un ballet où les règles sont imposées et où le danseur est un personnage qui raconte une histoire avec son corps. C'est aussi un spectacle où le danseur exprime des émotions, des sentiments en jouant sur l'espace, le corps, le temps (rythme, accents...) et sur l'énergie. Le spectateur ne reçoit pas une histoire, mais des « images » comme dans la peinture abstraite.



## Théâtre

**Ce n'est pas seulement...** un spectacle dans lequel des comédiens jouent des personnages qui racontent une histoire. C'est aussi des spectacles sans texte écrit ou même sans aucune parole qui peuvent mélanger le cirque, la danse ou d'autres arts. On parle alors de spectacle vivant, mettant ainsi l'accent sur le métissage des disciplines.





## Marionnettes, théâtre d'objets

**Ce n'est pas seulement...** un spectacle joué dans un castelet, comme Guignol, célèbre marionnette à manche, ou Pinocchio, marionnette à fils. C'est aussi un spectacle qui se joue en salle ou en rue, dans lequel la représentation est assurée par des marionnettistes qui animent des figurines de forme humaine ou animale, petites ou géantes. On parle de théâtre d'objets lorsque le manipulateur donne vie à des objets souvent non transformés (ballons, boîtes de conserve, appareils photos, balais...).

## Conte

**Ce n'est pas seulement...** une histoire merveilleuse (conte de fées) que l'on raconte aux enfants. C'est aussi l'art de raconter des histoires à un auditoire, que ces histoires soient épopées, légendes, contes, récits de vie, nouvelles... Le plus souvent sans gros décor, le conteur évoque tous les personnages de son histoire, peut même les incarner comme au théâtre ou s'accompagner d'instruments de musique.



## DES SUPERSTITIONS ET DES TRADITIONS

**Cadeau de Première** Lors de la première représentation d'un spectacle, un cadeau est offert à tous ceux qui ont passé des mois à le répéter.

**Le vert** La couleur verte est réputée maudite au théâtre ! Pendant longtemps, les vêtements verts des comédiens étaient teints avec une substance contenant de l'oxyde de cuivre ou du cyanure, très toxiques, provoquant de graves troubles de santé chez les comédiens. On dit aussi que Molière portait un costume vert quand il est mort (en jouant Le malade imaginaire).

**Bonne chance !** Il ne faut jamais dire « bonne chance » pour souhaiter la réussite d'un spectacle mais plutôt « merde » ! Cette expression remonte au temps où les spectateurs arrivaient au théâtre en calèche. Les chevaux ne manquaient pas de faire des crottes sur le parvis du théâtre. Le volume de crottin indiquait ainsi si le public était nombreux ou pas. Aujourd'hui encore, on dit « merde » aux artistes pour leur porter chance. Par contre, ils ne doivent pas répondre « merci », ça porterait malheur !

**Corde** En France, on ne doit pas prononcer le mot « corde » sur scène ou dans les coulisses. L'origine de cette superstition viendrait des premiers machinistes qui étaient d'anciens marins. Sur un bateau, de nombreuses cordes servent aux manoeuvres et chacune d'elles porte un nom différent (filin, guinde, drisse, etc.) et l'on désigne par « corde » celle qui sert à tirer la cloche avec laquelle on salue les morts.

**Bravo** À la fin de la représentation, les artistes viennent saluer : ils s'inclinent afin de remercier le public de ses applaudissements.

**Cour ou jardin** Au théâtre « côté cour » désigne la partie droite de la scène lorsque le public la regarde, et « côté jardin » la partie gauche de la scène. Cela provient d'une habitude prise à la Comédie Française, à l'époque où elle était installée aux Tuileries. En effet, la scène donnait d'un côté sur le jardin, et de l'autre sur la cour du bâtiment.



La grande salle du Théâtre de Choisy où sera présenté *Gretel Hansel et les Autres* !

# PETIT GUIDE POUR LES PARENTS

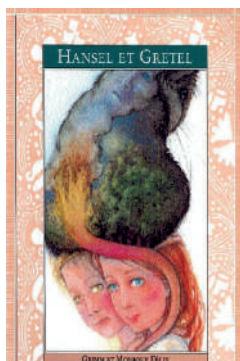
Chers professeurs, chers parents...

Cette sortie au Théâtre s'inscrit pour votre enfant dans un processus d'apprentissage du spectacle vivant : l'école du spectateur ou l'art du regard et de l'écoute. Pour le guider dans cette découverte, nous vous proposons de prolonger l'expérience en plongeant dans quelques ouvrages à lire ou à voir en classe ou en famille.

## À lire — *Hansel et Gretel*



de Jakob et Wilhelm Grimm,  
illustré par Anthony Browne  
Éditions Kaléidoscope



de Jakob et Wilhelm Grimm,  
illustré par Monique Félix  
Éditions Grasset Jeunesse  
Collection Il était une fois



de Jakob et Wilhelm Grimm,  
illustré par Lorenzo Mattotti,  
traduit par J.-C. Mourlevat  
Éditions Gallimard Jeunesse



**Gretel et Hansel**  
de Suzanne Lebeau,  
Editions Théâtrales  
Collection Théâtrales jeunesse



**Gretel, Hansel et les autres**  
d'Igor Mendjisky, illustré par  
Tristan Gion  
Éditions Actes Sud jeunesse



## Différentes versions de *Hansel et Gretel* :

- Classiques du Père Castor, illustrations Pascale Wirth
- Magnard jeunesse, illustrations Elisabeth Pesé
- Albums Duculot, illustrations Sybille Delacroix
- Grasset jeunesse, illustrations Monique Félix

***Le tunnel*** et ***Dans la forêt profonde*** d'Anthony Browne où l'on retrouve des allusions intertextuelles (texte et illustrations) à différents contes dont ***Hansel et Gretel*** ainsi que les mêmes problématiques : l'abandon et l'épreuve initiatique (forêt, tunnel), les difficultés relationnelles familiales, un monde imaginaire en parallèle au monde de la réalité. Texte original des frères Grimm sur <http://imaginez.net.free.fr/textes/grimm/hanseletgretel.htm>

## D'autres contes du même type :

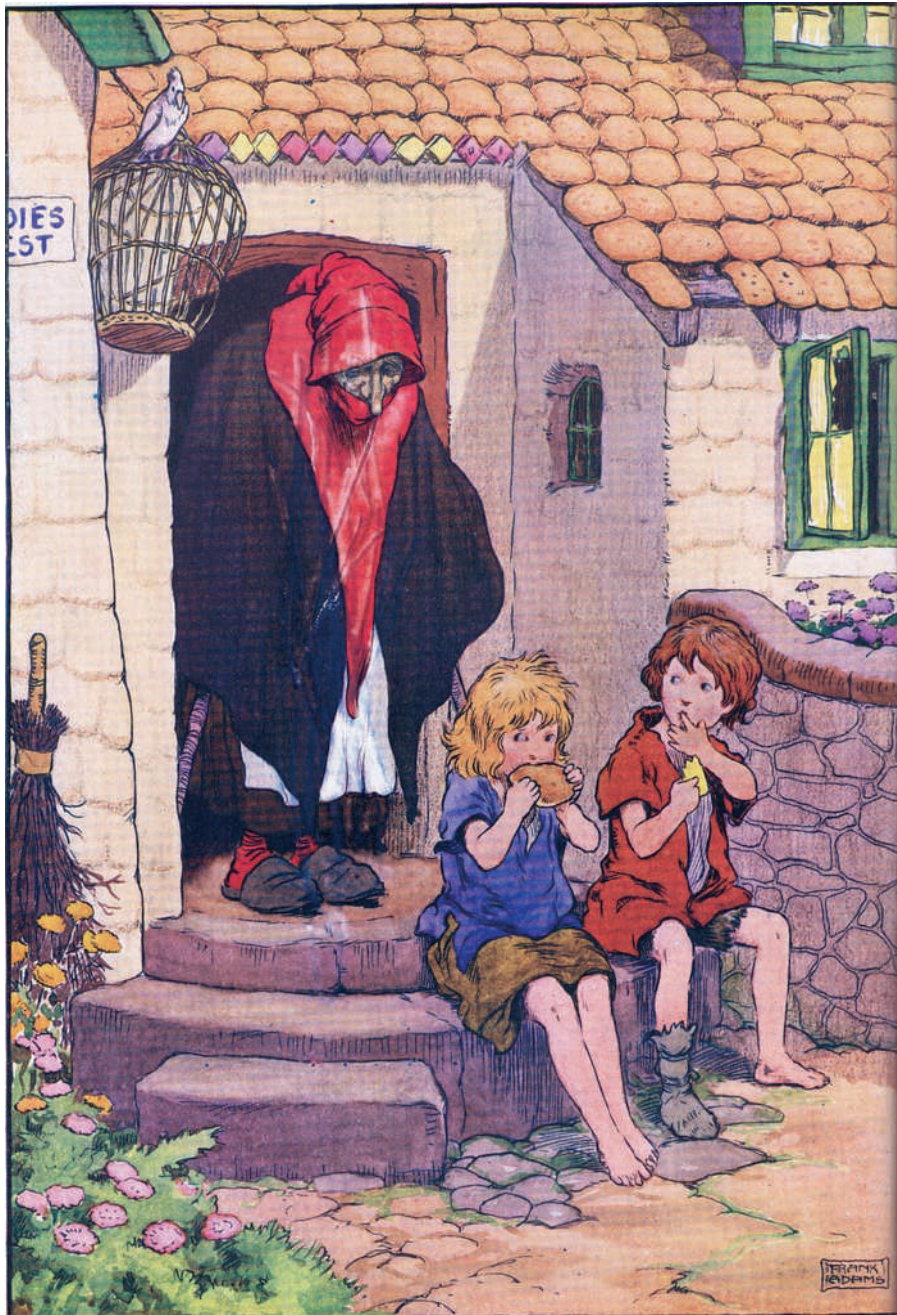
- ***Rafara***, Anne-catherine de Boël – Pastel
- ***Babayaga***, Taï Marc Le Thanh – Gautier-Languereau
- ***Psychanalyse des contes de fées***, Bruno Bettelheim, trad. Théo Carlier – Pocket,

## À voir

- ***Hansel et Gretel*** - Opéra en trois tableaux, d'Engelbert Humperdinck (1854-1921), représenté à Weimar en 1893. <http://www.arte.tv/fr/europeens/L-opera-Haensel-et-Gretel/2908904.html>
- ***Les contes de Grimm - La fillette aux écus d'or*** » de Stefan Allègre <https://www.youtube.com/watch?v=sl6lbEdwZ-o>
- ***Hansel et Gretel*** - Dessin animé des contes de Grimm <https://www.dailymotion.com/video/x3drr31>
- ***Hansel et Gretel, agents secrets***, film de Aleksey Tsitsilin sur Netflix

## À fabriquer

- Hansel et Gretel en ombres chinoises <http://ombres-et-silhouettes.wifeo.com/hansel-et-gretel.php>



# Infos pratiques

## **Nous contacter :**

4 avenue de Villeneuve Saint-Georges  
94600 Choisy-le-Roi  
01 48 90 89 79  
reservation.theatre@choisyleroi.fr

## **Les tarifs :**

**Tarif plein** 20 €

**Tarif réduit\*** 14 €

**Moins de 25 ans, étudiants** 8 €

**Détenteur carte jeunes européenne (12-30 ans)** 6 €

**Bénéficiaire des minima sociaux** 2 €

## **Acheter ses billets :**

En ligne sur [theatre cinematographique de Choisy-le-Roi](http://theatre cinematographique de Choisy-le-Roi)  
Par téléphone au 01 48 90 89 79  
Sur place, du mardi au vendredi de 14h à 18h30 et les jours de spectacle 1h avant la représentation.

## **Tarif accompagnateur**

Pour la représentation de *Grete*, *Hansel et les autres*, les adultes (2 max.) qui accompagnent un enfant de moins de 14 ans bénéficient du tarif réduit.

## **Carnets à partager :**

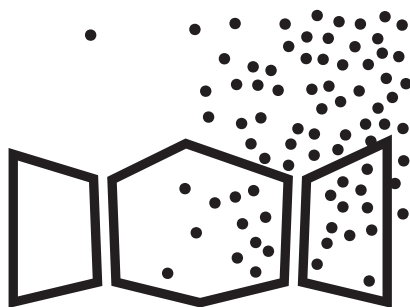
**Carnet Liberté 50 €**

5 billets, soit 10 € la place

**Le Théâtre de Choisy-le-Roi à la carte ! Venez comme vous aimez : seul, en couple, en famille ou entre amis.**

Les carnets ne sont pas nominatifs et sont valables toute la saison. Ils peuvent être utilisés en une ou plusieurs fois.

\* Tarif réduit : retraités, demandeurs d'emploi, détenteurs carte d'invalidité, adhérents du Cinéma.



**THÉÂTRE CINÉMA**  
DE CHOISY-LE-ROI

[www.theatrecinemachoisys.fr](http://www.theatrecinemachoisys.fr)

01 48 90 89 79

4 av. de Villeneuve Saint-Georges 94600 Choisy-le-Roi