



LES MÉTIERS DU THÉÂTRE

ARTISTIQUE - TECHNIQUE - ADMINISTRATIF



espace
scénique



faudrait-il
modifier ce
casque ?



avec quels
matériaux ?



bruit
de
clefs



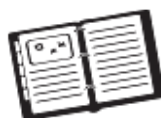
repères
sur la
scène



support
numérique



quel
genre de
maquillage ?



annotations
au texte



teint



ambiance

DE LA CRÉATION D'UN TEXTE, À UNE CRÉATION SPECTACULAIRE...

On entend souvent parler du .de la metteur.e en scène et du .de la comédien.ne, mais avant la première, plusieurs artisans ont mis la main à la pâte afin de présenter leur spectacle. Nous vous proposons d'examiner de plus près quelques métiers liés aux grandes étapes d'une production théâtrale et de son processus de création.

ÉQUIPE ARTISTIQUE & DE CRÉATION

AUTEUR.E DRAMATIQUE

L'auteur.e, parfois en collaboration avec le .la metteur.e en scène et d'autres, imagine et écrit un texte. Inspirée par la lecture, une personne peut commencer à élaborer les images d'un futur spectacle. Il.elle choisit de monter le spectacle, avec la base du texte.



C'est le .la metteur .e en scène. L'auteur.e est à différencier du .de la **dramaturge** mais aussi de l'**écrivain.ne**, souvent lié à des romans et non à des textes de théâtre...

DRAMATURGE

Il.elle s'occupe de la documentation et des recherches autour de la pièce choisie par le .la metteur.e en scène ou par l'équipe de création dont il.elle fait partie. Son rôle est aussi d'analyser la construction de la pièce, son langage, les personnages, les thèmes, afin de fournir des pistes de travail pour la mise en scène.



annotations
au texte

METTEUR.E EN SCÈNE

Il.elle donne un sens personnel au spectacle. Il.elle crée les images scénographiques et dirige le travail d'interprétation des comédien.ne.s. Il .elle imagine les décors, les déplacements des acteurs...

Il.elle est en quelque sorte le.la **chef.fe d'orchestre** du spectacle.



Comme l'œuvre textuelle est parfois le résultat d'un travail collectif, la création scénique peut être le résultat d'un travail en collaboration avec plusieurs metteur.e.s en scène. Il.elle choisit et agence les éléments qui composent la création : lumière, son, scénographie, jeu afin de mettre en image son idée principale.

Il.elle s'entoure des personnes aptes à réaliser ce qu'il.elle souhaite : du.de la **scénographe** au.à la **régis seur.e**, du.de la **costumière.e** aux **comédien.ne.s**, il.elle constitue l'équipe de création et doit aussi s'occuper du financement du projet avec l'**administrateur.rice**.

COMÉDIEN.NE

Les comédien.ne.s interprètent un ou des personnages qui ne leur ressemblent pas forcément. Ils.elles, les font exister avec leur voix, leur corps, leur imagination, leur sensibilité, leur talent, selon les indications du metteur en scène.

*comment vais-je
transmettre les
émotions ?*



Le.la comédien.ne est l'artiste le.la plus visible, c'est lui.elle qui est présent.e, face au public, au moment de la représentation. Il.elle doit maîtriser l'expression des émotions, les techniques vocales, corporelles,...

SCÉNOGRAPHE / SCÉNOGRAPHIE

Suivant les idées du metteur en scène, il.elle crée les images du spectacle. Il.elle dessine le décor avant de réaliser des plans, croquis, schémas et une maquette. Il.elle conçoit la scénographie, avec l'aide des constructeurs (menuisiers, accessoiristes ...) qui permettent de rendre visible l'histoire.



CRÉATEUR.TRICE LUMIÈRE / ÉCLAIRAGISTE

L'éclairagiste, ou concepteur.trice lumière, conçoit l'éclairage du spectacle. Il.elle doit réussir à rendre par des ambiances lumineuses, les émotions que le.la metteur.e en scène souhaite faire passer : atmosphère chaude, froide, différentes heures de la journée... Sans lumière, le spectacle n'existe pas.



CRÉATEUR.TRICE SON / COMPOSITEUR.TRICE

Il.elle va créer la bande son du spectacle à partir de musique, bruitages, voix off, etc. Il.elle réalise enregistrements, prises de son nécessaires et choisit le matériel approprié pour la diffusion dans la salle. La musique a sa place dans la création au même titre que le texte, les costumes ou les lumières ! Il arrive que le.la créateur.trice son soit aussi compositeur.trice et musicien.ne : parfois il.elle intervient seul.e ou accompagné.e d'un groupe en direct sur scène et est au cœur du spectacle.



COSTUMIER.ÈRE

Il.elle conçoit et réalise les costumes, vêtements des comédiens. Il.elle prévoit également les tissus et matières qui seront nécessaires tout en respectant l'univers de la pièce (époque, histoire, scénographie,...).

Il.elle peut avoir à réaliser des chapeaux, perruques et même des faux ventres, fausses fesses !



ÉQUIPE TECHNIQUE

L'équipe artistique est relayée par l'équipe technique dont le rôle est de veiller au bon déroulement des représentations, au bon fonctionnement des différents éléments... Elle peut suivre le spectacle, les techniciens partent alors "en tournée".

D'autres fois, cette équipe est complétée ou suppléée par d'autres personnes de métier. Les technicien.ne.s du lieu qui accueille le spectacle sont également très importants pour le bon fonctionnement.

RÉGISSEUR.EUSE GÉNÉRAL.E

L'équipe technique est composée de régisseur.se.s qui représentent la **régie**. La régie, mot qui vient du verbe régir, diriger, désigne les personnes qui travaillent dans le théâtre pour la technique. Ce mot désigne aussi l'espace des commandes techniques dans le spectacle.

Au moment des applaudissements, observe bien les artistes : tu verras qu'ils tendent souvent leurs mains vers la régie au fond de la salle, signe de remerciement aux technicien.ne.s qui travaillent dans l'ombre...

RÉGISSEUR.EUSE LUMIÈRE

Il.elle prépare la mise en place des éclairages du spectacle et supervise les réglages des projecteurs. Il.elle enregistre la **conduite lumière** qui lui permet de lancer les effets pendant le spectacle.



RÉGISSEUR.EUSE SON

Le.la régisseur.euse son veille à la création, à la mise en place et au bon fonctionnement des **effets sonores** pensés par le compositeur.

RÉGISSEUR.EUSE PATEAU

Il.elle est responsable du décor, prépare sa mise en place et participe au **montage** et **démontage** de celui-ci ainsi que des accessoires pendant le spectacle.

MACHINISTE

Il.elle fait fonctionner les effets de machinerie pendant le spectacle et travaille en collaboration avec le.la régisseur.euse plateau. Parfois, ce sont les comédien.ne.s eux-mêmes qui font évoluer le décor.

HABILLEUR.EUSE / COIFFEUR.EUSE / MAQUILLEUR.EUSE

Il.elle prépare, répare les costumes et aide les comédien.ne.s à s'habiller avant ou pendant le spectacle s'il y a des changements de costumes. Il.elle assure aussi le nettoyage des costumes.



ÉQUIPE ADMINISTRATIVE

La vie d'un théâtre n'est pas seulement animée par la création des spectacles.

Beaucoup de personnes sont actives continuellement pour faire fonctionner, pour organiser la vente des billets, s'occuper de la diffusion des spectacles, de la publicité...

DIRECTEUR.TRICE

Un.e directeur.trice inspire l'image général du lieu. Il.elle doit gérer la vie du Théâtre, il.elle doit être au courant de chaque chose faite dans le bâtiment ou par l'initiative du Théâtre.

La quantité de travail du.de la directeur.trice est très importante. Afin que tout puisse être bien fait, il.elle peut être associé.e à une autre personne avec laquelle il.elle travaille en collaboration: le .la directeur.trice adjoint.e. Ensemble, ils prévoient les différents projets du Théâtre et veillent à leur bon déroulement. Ils s'occupent notamment de choisir les spectacles adaptés à l'image de leur Théâtre. Ils vont voir d'autres créations, choisissent des spectacles adaptés aux différents publics sur le territoire et décident ainsi de la programmation.

La programmation est l'ensemble des spectacles, activités, événements,... qui sont proposés durant une **Saison** (c'est-à-dire une année de spectacles, souvent basée sur le calendrier scolaire).

ADMINISTRATEUR.TRICE

Il.elle est le.la responsable du budget du Théâtre. Il.elle gère les dépenses et les recettes et s'occupe de la gestion du Théâtre: acheter les spectacles, payer les employés, rembourser les frais pour les tournées.



© Can Stock Photo

Il.elle rédige également les **contrats** pour les spectacles, les employés, il prévoit les feuilles de paie... Il.elle travaille en lien avec un comptable. Il.elle gère également les **subventions** dans le cas de théâtres publics.

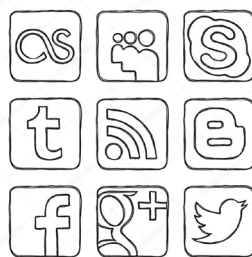
Les subventions peuvent être allouées au théâtre par les **différentes tutelles** qui constituent des partenaires indispensables: Ministère, Région, Département, Ville...

RESPONSABLE DIFFUSION OU TOURNEUR

C'est la personne responsable des tournées : il.ellr fait venir des **programmateur.trice.s** lors des représentations du spectacle proposé, puis organise avec eux, s'ils sont intéressés, les présentations du spectacle au sein de leurs théâtres. Il.elle gère les tournées.

CHARGÉ.E DE COMMUNICATION

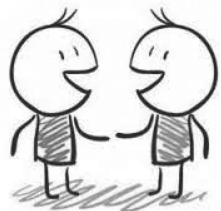
Pour que les projets d'un théâtre puissent aboutir et donc toucher les publics, la communication est indispensable. C'est à travers elle qu'est véhiculée l'image du théâtre à l'extérieur. Le.la ou les **responsables de la communication** s'occupent de diffuser l'information en renseignant les publics mais aussi les professionnels de la culture, les médias,... Les outils de communication sont divers : plaquette de présentation, site Internet, publicité, vidéos, flyers, affiches,...



Les moyens d'informations ne sont pas les mêmes s'il s'agit de s'adresser à des adultes, à des enfants, à des écoles ou à des enseignants.

CHARGÉ.E DES RELATIONS PUBLIQUES

Il.elle développe des relations en dehors du théâtre avec la ville, les associations, les écoles, les entreprises, pour élargir le public et faire connaître les activités du théâtre. Il.elle va organiser des rencontres entre le public et les artistes et des animations autour des spectacles. Il.elle s'occupe aussi de l'accueil du public à l'occasion des représentations.



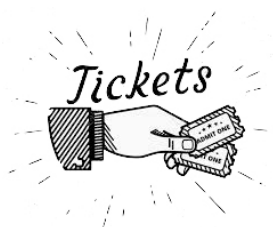
ACCUEIL - BILLETTERIE

Le travail fait autour de la communication est lié au travail d'accueil, très important dans un théâtre. L'accueil doit être efficace et agréable, pas seulement les jours de représentations.

Le public peut venir ou téléphoner au théâtre pour se renseigner, réserver ou acheter des places, tout au long de l'année.

La personne **responsable de la billetterie** s'occupe notamment de vendre et éditer les billets qui permettent de venir voir le spectacle. Elle édite les billets en contrôlant le nombre de places vendues à partir d'un logiciel spécial installé sur son ordinateur.

Le jour des représentations, une **équipe d'accueil** est également là pour accueillir les spectateurs et les aider à se placer dans la salle.



PETITE HISTOIRE DU THÉÂTRE

Le théâtre est né il y a très, très longtemps : environ **25 siècles** ! Pendant 21 siècles, il **se joue dehors, gratuitement**, tout le monde vient s'y divertir et apprendre. Il entre ensuite dans des **salles**, sous diverses formes.

LE THÉÂTRE GREC



En 550 avant Jésus-Christ, en Grèce, les théâtres se trouvent sur des terrains en pente, à l'extérieur de la ville, avec des gradins en bois puis en pierre, face à la mer et au soleil ! Les comédiens jouent des tragédies, très tristes et des comédies, très drôles.

LE THÉÂTRE D'ÉPIDAURE



C'est le Théâtre grec antique le mieux conservé. Il est construit de telle façon qu'il n'y a pas besoin de micros ! Même si le spectateur est assis tout en haut des gradins, très loin de la scène, il peut entendre les chuchotements, le son de la chute d'une pièce de monnaie ou du craquement d'une allumette !

LE THÉÂTRE ROMAIN



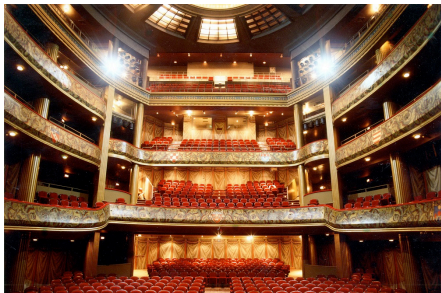
Vers 240 avant Jésus-Christ, le théâtre est construit tout en pierres à l'intérieur de la ville et se ferme avec un mur en fond de scène comme un décor. Un rideau s'ouvre et tombe à la fin du spectacle.



En Angleterre, au 16^e siècle, **LE THÉÂTRE ÉLISABÉTHAIN** est de forme cylindrique et peut accueillir 2000 spectateurs ! Il y a peu de décor, mais le jeu des acteurs et les costumes se développent.

L'AMPHITHÉÂTRE ITALIEN

du 16^e siècle est luxueux, la salle comporte des balcons et des fauteuils en velours. Les places les plus chères sont au premier rang et les moins chères sont tout en haut, au fond de la salle : au poulailler !



AUJOURD'HUI, de nombreuses expériences se développent pour que le théâtre rencontre tous les publics. Les artistes vont à la rencontre du public. Le théâtre s'ouvre, sort de la salle pour aller dans la rue, les formes artistiques – danse, musique, vidéo – se croisent et se mélangent !



QUELQUES SUPERSTITIONS DANS LE MONDE DU THÉÂTRE

LA COULEUR VERTE

En France, dans l'univers théâtral, le vert a la réputation de **porter malheur**.

Cette superstition a plusieurs origines possibles :

- les premiers dispositifs **d'éclairage** ne mettaient pas en valeur la couleur verte,
- la **teinture** utilisée à l'époque pour colorer les costumes en vert était toxique,
- **Molière** portait, dit-on, un costume vert lorsqu'il meurt sur scène pendant une représentation du *Malade imaginaire*.

LE MOT MERDE

Avant la représentation, on ne se souhaite surtout pas **bonne chance**, on se dit "**merde**". À l'époque, les spectateurs venaient au Théâtre en calèche. La quantité de **crottin** devant le Théâtre permettait d'avoir une idée du nombre de spectateurs. On souhaitait donc beaucoup de "merde" aux artistes pour une **salle bien pleine** !

LE MOT CORDE

Beaucoup de cordes sont nécessaires pour faire fonctionner la **machinerie**. Mais il ne faut jamais prononcer le mot **corde** car cela porte malheur !

À la place, on parle par exemple de **guinde** ou de **ficelle**. Cette superstition viendrait de la marine où la corde désignait un instrument de **supplice**. En effet, de nombreux machinistes dans les Théâtres étaient **d'anciens marins**.

LA VISITE DU THÉÂTRE

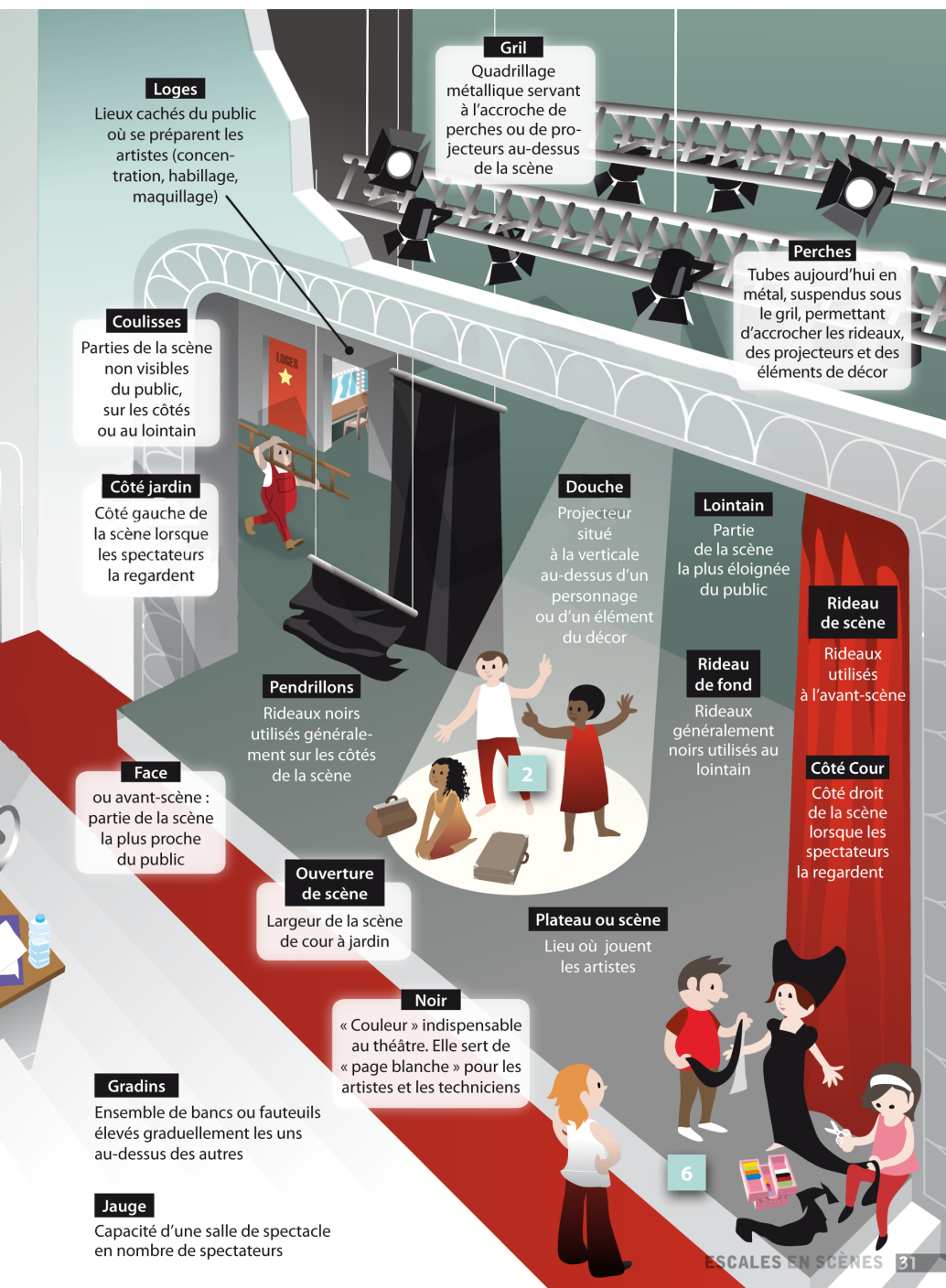
Le Théâtre est un lieu magique dans lequel beaucoup de gens travaillent, avec **des métiers très différents**. Pendant la visite, il faudra être sage et respecter ces personnes qui travaillent pour que tu puisses assister à ton spectacle.

Billet : il est nécessaire pour entrer dans la salle, il ne faut pas le perdre, mais le garder avec toi jusqu'au retour à l'école.

Compagnie (ou troupe de théâtre) : groupe de personnes associées dans une volonté de créer des spectacles.

Metteur/euse en scène :
Il / Elle est comme un chef d'orchestre ou un capitaine de bateau. C'est lui/elle qui imagine le spectacle et dirige les artistes et les techniciens. C'est l'équivalent du/de la réalisateur/trice au Cinéma.





Loges

Lieux cachés du public où se préparent les artistes (concentration, habillage, maquillage)

Coulisses

Parties de la scène non visibles du public, sur les côtés ou au lointain

Côté jardin

Côté gauche de la scène lorsque les spectateurs la regardent

Gril

Quadrillage métallique servant à l'accroche de perches ou de projecteurs au-dessus de la scène

Perches

Tubes aujourd'hui en métal, suspendus sous le gril, permettant d'accrocher les rideaux, des projecteurs et des éléments de décor

Douche

Projecteur situé à la verticale au-dessus d'un personnage ou d'un élément du décor

Lointain

Partie de la scène la plus éloignée du public

Rideau de scène

Rideaux utilisés à l'avant-scène

Rideau de fond

Rideaux généralement noirs utilisés au lointain

Côté Cour

Côté droit de la scène lorsque les spectateurs la regardent

Face

ou avant-scène : partie de la scène la plus proche du public

Pendrillons

Rideaux noirs utilisés généralement sur les côtés de la scène

Ouverture de scène

Largeur de la scène de cour à jardin

Plateau ou scène

Lieu où jouent les artistes

Noir

« Couleur » indispensable au théâtre. Elle sert de « page blanche » pour les artistes et les techniciens

Gradins

Ensemble de bancs ou fauteuils élevés graduellement les uns au-dessus des autres

Jauge

Capacité d'une salle de spectacle en nombre de spectateurs

À TOI DE JOUER

Relie les noms à leur définition.

Les coulisses

Il conçoit l'espace scénique dans lequel se déroulera le spectacle. Il définit ainsi le rapport « scène / salle » et l'espace où évolueront les acteurs.

Le régisseur

C'est un technicien du spectacle. Lors d'une représentation il supervise, selon sa spécialité, la lumière, le son et le décors.

Côté cour

Elles se trouvent de chaque côté et derrière la scène mais sont masquées par un rideau.

La servante

C'est un artiste, qui prête son corps ou simplement sa voix à un personnage dans une pièce de théâtre. Lieux, son, objet...

Les didascalies

Elle est allumée jour et nuit.

Le comédien

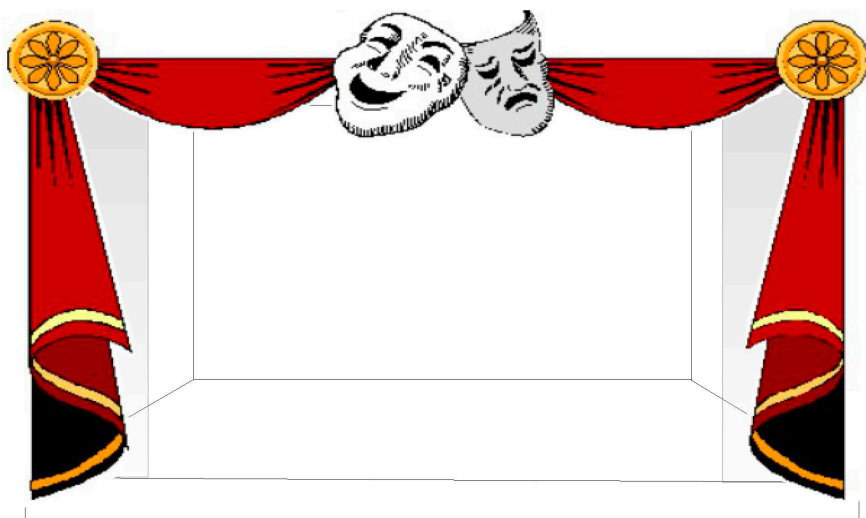
Quand on est dans la salle et qu'on regarde la scène, c'est le côté droit de la scène

Le scénographe

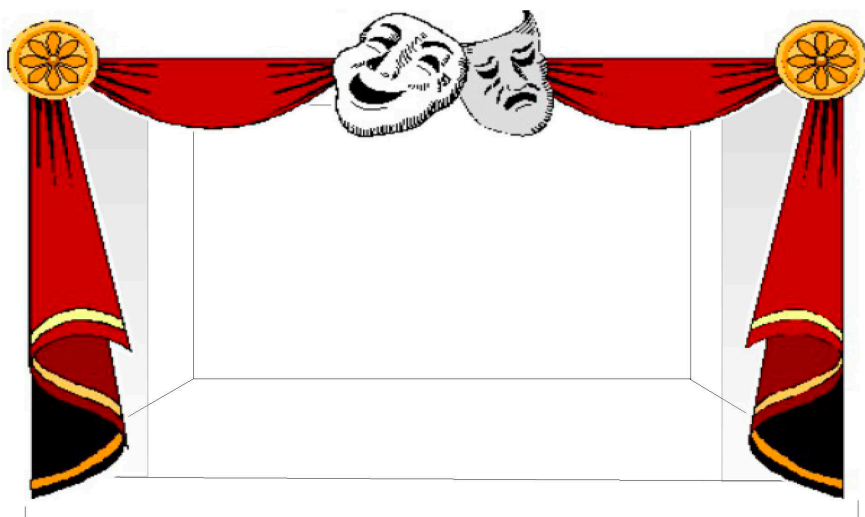
Indications écrites par l'auteur en marge des paroles dites par un personnage, qui précisent certains aspects importants de la pièces.

À TOI DE JOUER

Dessine un personnage selon les demandes du metteur en scène.



Place toi au lointain, côté jardin.



Prépare toi en coulisse pour entrer en face côté cour.



THÉÂTRE CINÉMA DE CHOISY-LE-ROI

SCÈNE CONVENTIONNÉE D'INTÉRÊT NATIONAL
ART ET CRÉATION POUR LA DIVERSITÉ LINGUISTIQUE

SALLE CLASSÉE ART ET ESSAI - LABEL JEUNE PUBLIC

LE THÉÂTRE CINÉMA EST UN ÉTABLISSEMENT PUBLIC ADMINISTRATIF DE
LA VILLE DE CHOISY-LE-ROI



PARTENAIRES INSTITUTIONNELS



Avec le soutien de la Direction régionale des affaires culturelles d'Île-de-France
- Ministère de la Culture et de la Communication.

Le Théâtre de Choisy-le-Roi est soutenu au fonctionnement de ses activités
par le Conseil départemental du Val-de-Marne.

Le Théâtre de Choisy-le-Roi reçoit l'aide à la permanence artistique et
culturelle de la Région Île-de-France.

4, avenue de Villeneuve Saint-Georges • 94600 Choisy-le-Roi
01 48 90 89 79 • reservation.theatre@choisyleroi.fr
www.theatrecinemachoisyl.fr

Licences / L-R-20-12532 • L-R-20-12530 • L-R-20-12533